

Pientalon tv-vastaanottoantennin on täytettävä uudet vaatimukset (Viestintävirasto M65)

- *Viestintäviraston määräys 65 "kiinteistön sisäverkoista ja teleurakoinnista" tuli voimaan 1.1.2014. Siinä on myös pientalojen antennilaitteistoja koskevia määräyksiä, jotka koskevat sekä uudisrakentamista että tilanteita, missä rakennuksen antenniverkkoa kunnostetaan. Vastaanottoantennin saa asentaa itsekin, mutta monelta murheelta välttyy, mikäli käyttää ammattitaitoista antenniurakoitsijaa. Tämän ohjeen tarkoituksena on selvittää kuluttajalle, mitä vastaanottojärjestelmän asentavalta urakoitsijalta voi edellyttää.*
- *Kiinteistön omistaja vastaa antennijärjestelmän päivityksestä.*

Antennivastaanottojärjestelmät

Verrattuna aiempiin määräyksiin, tähän määräykseen on kokonaan uutena asiakokonaisuutena lisätty televisiolähetysten antennivastaanottoa koskevat vaatimukset. Aiemmin määräyksellä 21 maarattiin ainoastaan tällaisen antennivastaanottojärjestelmän jatkeena olevan verkon ominaisuuksista muissa kuin yhden asuinhuoneiston kiinteistöissä (omakotitaloissa).

Nyt määräys kattaa kaikissa kiinteistöissä koko antennitelevisiolähetysten välityksen kiinteistön sisällä vastaanottoantenneista antennirasiaan asti. Omakotitalojen osalta merkittävä muutos aiempaan nähden on näin ollen se, että televisiolähetysten antennivastaanottoa ja välitystä rakennuksen sisällä koskevat nyt myös vaatimukset käytettävistä materiaaleista ja rakenneosista, kuten käytettävistä koaksiaalikaapeleista.

Antennivastaanottojärjestelmät

Vaatimukset on lisätty tähän määräykseen siitä syystä, että viime aikoina on siirretty ja ennakoitavissa olevasti myös tulevaisuudessa tullaan siirtämään aiemmin televisiolähetyskäyttöön tarkoitettuja taajuusalueita matkaviestinverkkojen käyttöön, mikä on aiheuttanut häiriöitä puutteellisesti toteutettuihin antennivastaanottojärjestelmiin. Nyt annetuilla vastaanoton vähimmäisvaatimuksilla pyritään siis varmistamaan, että vastaisuudessa rakennettavat tai kunnostettavat antennivastaanottojärjestelmät ovat teknisesti laadukkaita, millä turvataan mahdollisimman häiriötön televisiopalvelujen vastaanotto. Nyt annetut vaatimukset vastaavat Viestintäviraston aiheesta aikaisemmin antamia suosituksia ja neuvontaa.

Antennivastaanottojärjestelmät

Kuten edellä on todettu, televisiolähetysten antennivastaanottojärjestelmien vaatimukset koskevat kaikkia kiinteistöjä, joissa vastaanotetaan antennein maanpäällisten digitaalisten joukkoviestintäverkkojen lähetteitä. Eryteisesti on kuitenkin korostettu sitä, että tämä tarkoittaa myös omakotitaloja. Tämä johtuu siitä, että omakotitaloissa on Viestintäviraston havaintojen mukaan merkittävässä määrin näissä asioissa puutteita suhteessa muihin kiinteistötyyppeihin.

Merkittävimmät antennivastaanottojärjestelmiä koskevat uudet vaatimukset on annettu määräyksen luvussa 2, josta löytyy vähimmäisvelvoitteet vastaanottoantenneille, antennimastoille ja käytettäville vahvistimille.

Vastaanottoantennit (Viestintävirasto 65 A/2014 M)

- Eri taajuusalueiden (VHF III ja UHF) läheteiden vastaanottamiseen on käytettävä erillisiä antennia. Nämä antennit on suunnattava siihen lähettimeen, josta saadaan paras signaali.
- UHF-antennin vahvistus on oltava vähintään 12 dBd antennin taajuuskaistan yläpäässä. VHF III-antennin vahvistus on oltava vähintään 9 dBd antennin taajuuskaistan yläpäässä. Antennit on sijoitettava vapaaseen tilaan vähintään viiden metrin korkeuteen maan pinnasta. (jopa 10 m korkeuteen)
- Antennijärjestelmän toimintakaistan on oltava VHF III-alueella 174 – 230 MHz ja UHF-alueella 470 - 790 MHz.
- Antenneja, joissa on sisäänrakennettu vahvistin, ei saa käyttää.
- Kuitenkin, jos antennin sisäänrakennettu vahvistin voidaan kytkeä pois toiminnasta ja ohittaa, voidaan tällaista antennia käyttää passiivitilassa edellyttäen, että se täyttää tässä pykälässä annetut muut vaatimukset.

Kuka antennin saa asentaa

- Antennitöiden tekeminen tai antenniverkon rakentaminen ei vaadi valtuutusta. Laadukkaan lopputuloksen saaminen edellyttää kuitenkin erityisosaamista, mittalaitteita ja kokemusta.
- Jotta televisiokuva olisi paras mahdollinen, on vastaanottoantennin oltava oikean tyyppinen, oikein suunnattu ja oikein asennettu. Järjestelmän rakenteiden on kestettävä säiden vaihtelut.
- Eri vuodenaajat vaikuttavat vastaanottoon. Antennijärjestelmän on oltava riittävän hyvä, jotta vuodenaikavaihtelut eivät aiheuta häiriöitä vastaanottoon. Myös järjestelmän rakenteiden on kestettävä säiden vaihtelut.
- Antennin saa asentaa itsekin. Jotta antennijärjestelmä kuitenkin sekä vastaisi määräyksiä että toimisi asianmukaisesti, kannattaa työhön käyttää alueen olosuhteet tuntevaa, asiantuntevaa antenniasentajaa.

Ongelmia TV kuvan vastaanotossa

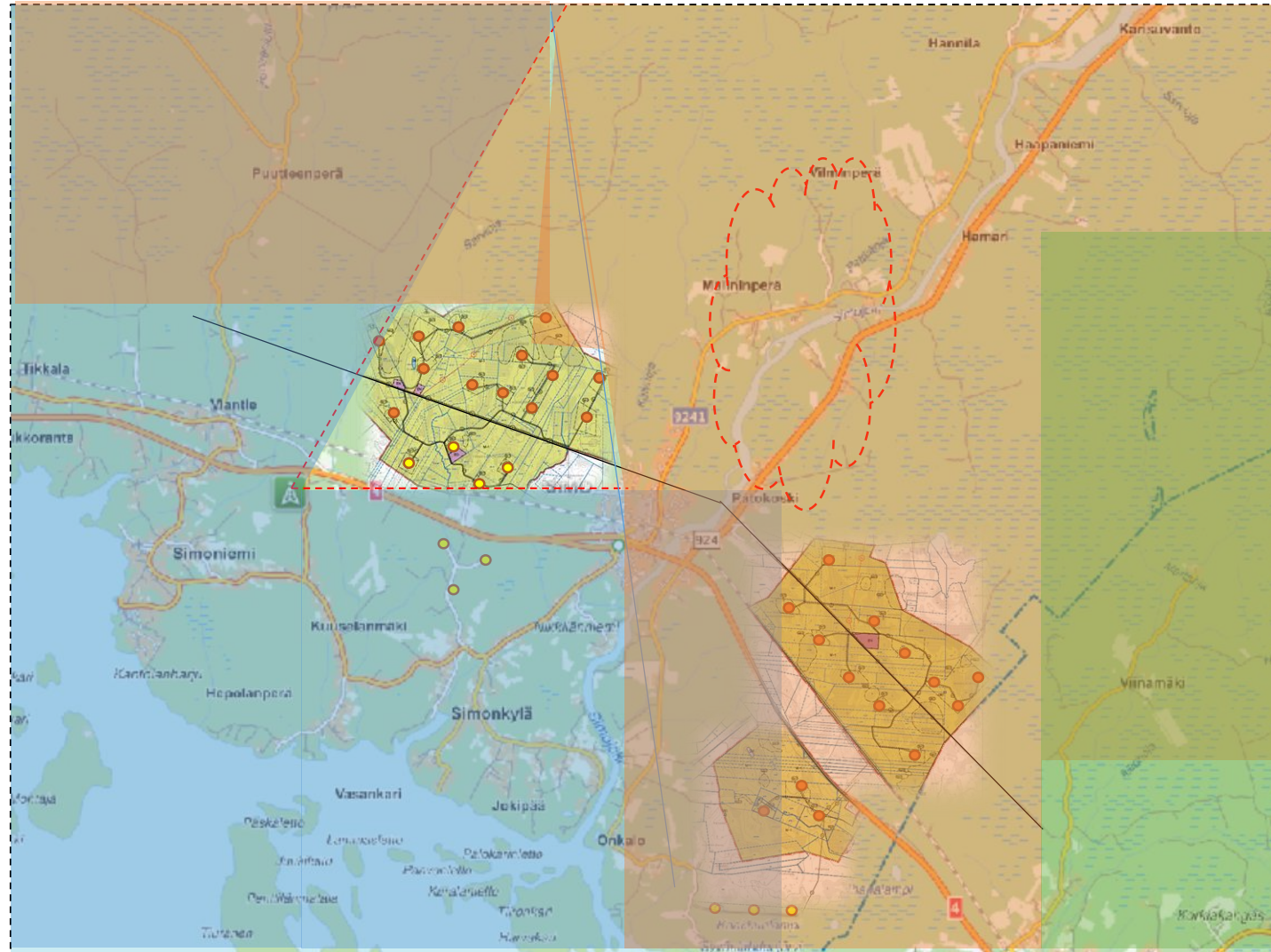
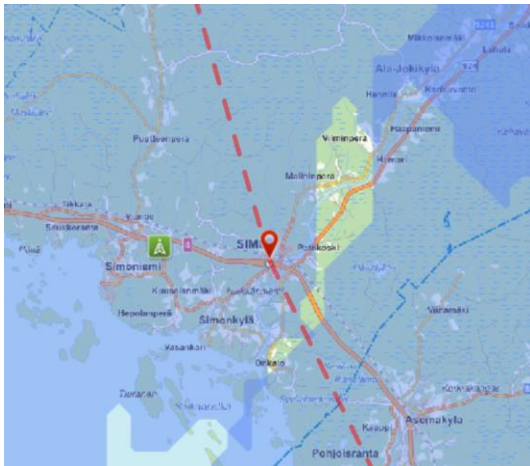
1. Tarkista että antennin asennus on oikein (vapaa tila, korkeus ja suunta).
2. Tarkista että vahvistin on oikeaa tyyppiä (www.taajuustalkoot.fi) ettei 4G häiritse
3. Pyydä tarvittaessa paikallinen antenniasentaja tarkistamaan että laitteet ovat oikein asennettu ja ovat nykyvaatimusten mukaiset.
4. Jos vielä ongelmia ota yhteys digita infoon.

Ongelmia TV vastaanotossa

- SOITA DIGTA INFO 020 411 7676 tai sähköposti info@digita.fi
- **Tarvitset seuraavat tiedot kohteesta:**
 - Nimi
 - Osoite
 - Puhelin numero
 - Onko kyseessä kaapeli, satelliitti vaiko antennijärjestelmä
 - Koska asennettu (noin), onko vahvistinta, millainen antenni ja mihin asennettu
 - Jos erillinen digisovitin, merkki ja malli
 - Jos on laittaa valokuva antennista niin hyvä
 - Mihin antenni on suunnattu
 - Onko antennin asentanut/tarkastanut digitan valtuutettu asennusliike, yhteyshenkilön yhteystiedot
- **Yksityiskohtainen selvitys hävitystä häiriöstä tai viasta**
 - Päivä jolloin häiriö esiintyi (pp.kk.vvvv) *
 - Häiriön alkamisaika (tt:mm)
 - Häiriön päättymisaika (tt:mm)
 - Millä kanavilla häiriötä esiintyy
- **Digita Info palvelee arkisin klo 8.00-20.00 puhelimitse numerossa 020 411 7676 ja sähköpostiosoite info(a)digita.fi.**
- Soitto Digita Infoon maksaa lankapuhelimesta 8,21 senttiä puhelulta sekä 5,9 senttiä minuutilta ja matkapuhelimesta 8,21 senttiä puhelulta sekä 16,9 senttiä minuutilta.

Antennien suuntaus Simon alueella

Simon alue on ollut ja on edelleen haastavaa aluetta laadukkaan TV signaalin saannille. Alueen päälähttimet sijaitsevat kaukana Tervolassa (53 km) sekä Oulussa (79 km). Alueelle on rakennettu täytelähetin Viantie, jolla pystytään parantamaan melko hyvin TV signaalintasoja alueella.



Antennien suuntaus

**Sininen Viantie
Oranssi Tervola
Vihreä Oulu**

**Ristikkäiset alueet
kumpi tahansa**