

**Simon kunta**  
**HYVINVOINTIKERTOMUS**



**2010-2011**

Hyväksytty Simon kunnanvaltuuston  
kokouksessa 14/11/2011 §52

## SISÄLLYSLUETTELO

JOHDANTO.....	3
1 HYVINVOINTIPOLITIIKAN LÄHTÖKOHDAT JA STRATEGIAT .....	5
1.1 Terveys 2015 – kansanterveysohjelma.....	6
1.2 Sosiaali- ja terveydenhuollon kansallinen kehittämisohjelma .....	7
1.3 Hyvinvointikertomus.....	8
2 SIMO JA SIMOLAISTEN HYVINVOINTIIN VAIKUTTAVAT TEKIJÄT .....	9
2.1 Simon kunta.....	9
2.2 Väestö Simossa 2009.....	10
2.3 Koulutus Simossa .....	11
3 ELINOLOT .....	13
3.1 Toimeentulo.....	13
3.2 Työttömyys.....	14
3.3 Toimeentulotuki .....	16
3.4 Asuminen.....	17
3.5 Perheet .....	17
3.6 Elinympäristö .....	18
3.6.1 Kuntarakenne.....	18
3.6.2 Ilmanlaatu .....	19
3.6.3 Talousveden laatu.....	19
3.6.4 Melu.....	20
3.6.5 Roskaaminen .....	20
3.6.6 Sisäilma .....	21
3.6.7 Elinympäristön turvallisuus.....	21
4 HYVINVOINTIPALVELUT JA NIISTÄ HUOLEHTIMINEN.....	23
4.1 Tekniset palvelut .....	23
4.2 Sosiaali- ja terveystalvet.....	24
4.3 Päivähoito .....	25
4.3.1 Päiväkoti.....	26
4.3.2 Perhepäivähoito .....	27
4.3.3 Kerhotoiminta.....	27

4.4 Opetuspalvelut.....	28
4.4.1 Esiopetus .....	28
4.4.2 Vuosiluokkien 1 – 9 luokkien opetus .....	28
4.4.3 Lukio opetus .....	29
4.4.4 Ammattiopisto Lappia, Kalatalous.....	30
4.4.5 Kivalojen seutuopisto .....	30
4.5 Kulttuuripalvelut .....	31
4.6 Harrastus- ja liikuntapalvelut .....	32
4.7 Nuorisopalvelut .....	34
<b>5 KUNTALAISTEN TERVEYS .....</b>	<b>35</b>
5.1 Yleistä Simolaisten terveydestä.....	37
5.2 Lapset ja nuoret .....	43
5.2.1 Alle kouluikäiset lapset .....	43
5.2.2 Koululaisten terveys .....	45
5.3 Työikäiset .....	48
5.3.1 Aikuisväestön terveys.....	48
5.4 Ikääntyneet .....	51
5.4.1 Ikääntyneen väestön terveys.....	51
5.4.2 Ikääntyneen väestön elinympäristö .....	51
<b>6 YHTEENVETO .....</b>	<b>54</b>
6.1 Myönteiset ulottuvuudet.....	54
6.2 Haasteet .....	55

## JOHDANTO

Kuntalaki määrittelee kunnan keskeiseksi tehtäväksi kuntalaisten hyvinvoinnin edistämisen ja alueen kestävästä kehityksestä huolehtimisen. Tähän kuuluu myös hyvinvointipalveluista huolehtiminen käytettävissä olevien voimavarojen puitteissa. Hyvinvointipalveluilla tarkoitetaan sosiaali- ja terveydenhuollon palveluiden lisäksi myös opetus-, nuoriso-, kulttuuri-, liikunta- ja työvoimapalveluita. Hyvinvoinnin ja terveyden edistäminen kunnan toiminnassa on kaikkien hallinnonalojen tehtävä ja tarkoittaa väestön terveyteen sijoittamista, tietoista voimavarojen kohdentamista ja terveyden taustatekijöihin vaikuttamista.

Kuntalaisten terveys ja hyvinvointi on yksi kunnan menestys- ja kilpailutekijöistä. Hyvinvointikertomus kokoaa yhteen kuntalaisten hyvinvointiin vaikuttavia tekijöitä. Hyvinvointikertomuksen yhteydessä hyvinvointi on ymmärretty laajasti, eri elämänalueita koskettavana asiana ja kertomusta on tehty yhteistyössä monien tahojen kanssa. Kuntalaisten hyvinvointiin vaikuttavat kohteet ja niitä mittaavat indikaattorit on valikoitu siten että mahdollisimman laaja otanta kuntalaisten hyvinvointiin saataisiin tehtyä.

Hyvinvointikertomus antaa kunnan johtaville viranhaltijoille ja luottamushenkilöille tietoperustan hyvinvointistrategian valmistelua varten. Hyvinvointikertomuksen tehtävänä on helpottaa luottamushenkilöiden työtä kuntansa hyvinvointipolitiikan tavoitteiden asettamisessa ja niiden toteutumisen mahdollistamisessa sekä toteutuneen toiminnan vaikutusten arvioinnissa. Hyvinvointikertomus ja mielenterveys- ja päihdetyö strategia on tarkoitettu päivittämään kahden vuoden välein. Aikaisemmin kunnassa on tehty työntekijöille päihdeohjelma, varhaisentukemisen toimintamalli, lastensuojelusuunnitelma, vanhuspoliittinen strategia, Simon kunnan vapaa-aikatoimen kehittämissuunnitelma, liikenneturvallisuussuunnitelma sekä varhaiskasvatussuunnitelma. (Simo 2011)

Hyvinvointi-indikaattorit kuvaavat useimmiten hyvinvoinnissa ilmeneviä puutteita tai vajeita. Useimmat tilastot kerätään olemassa olevista palvelujärjestelmistä, jolloin ne kuvaavat tilanteita, joissa ihmiset hakeutuvat käyttämään palveluita. Simon kunnan hyvinvointikertomuksen tavoitteena ei kuitenkaan ole mitata pelkästään pahoinvointia

vaan löytää kunnan toiminnasta myös vahvuuksia ja kehittyneitä osa-alueita. Näiden vahvuuksien ja tiedostettujen ongelmien sekä puutteiden kautta pyritään koko organisaation toimintaa kehittämään kohti paremmin voivaa kuntayhteisöä.

Hyvinvointia kuvatessa on tarkasteltu sekä koko väestön että eri väestöryhmien ja alueiden tilannetta. Samalla on tehty ikäkausitarkasteluja kohdistamalla huomio erikseen lapsiin ja nuoriin, työikäiseen sekä ikääntyneeseen väestöön. Simon kohdalla hyvin laaja tarkastelu on perusteltua pitkien etäisyyksien ja palveluiden erilaisen tavoitettavuuden vuoksi. Hyvinvointipalveluiden toimivuutta tarkastellaan palvelujärjestelmän rakenteita ja toimintoja kuvaamalla. Tässä yhteydessä käydään läpi, miten kuntalaisten hyvinvointiin vaikuttavista tekijöistä on huolehdittu.

Mielenterveyden häiriöt ja päihteiden käytöstä johtuvat ongelmat ovat lähtökohtaisesti erilaisia ja voivat esiintyä toisistaan riippumattomina, sekä ollen niillä myös yhteisiä alueita. Mielenterveys- ja päihdeongelmat ovat molemmin puolin toistensa riskitekijöitä. Vaikka yhä useammalla ihmisellä on samanaikaisesti sekä mielenterveys- että päihdeongelma, ovat näihin kohdistetut palvelut usein erillään. Sosiaali- ja terveysministeriö on asettanut työryhmän mielenterveys- ja päihdetyön kehittämiseksi ja tämän myötä valtakunnallisella tasolla on ryhdytty ensimmäistä kertaa linjaamaan sekä mielenterveys- että päihdeasioita yhdessä. Simon kunnassa on tehty samanaikaisesti hyvinvointikertomuksen rinnalla mielenterveys- ja päihdetyönstrategiaa, joka on osana hyvinvointikertomusta. Hyvinvointikertomuksen ja mielenterveys- ja päihdetyön strategian kirjalliseen muotoon on laatinut projektityöntekijä, jonka palkkauksen mahdollisti Pakaste-hanke.

## 1 HYVINVOINTIPOLITIIKAN LÄHTÖKOHDAT JA STRATEGIAT

Terve ja hyvinvoiva väestö on taloudellisen kasvun ja kehityksen tärkeä edellytys. Mahdollisimman hyvän terveyden saavuttaminen on myös jokaisen ihmisen oikeus. Yksilön olosuhteet, ympäristön antamat mahdollisuudet, elämäntapa ja valintojen tulokset vaikuttavat hyvinvointiin joko parantavasti tai heikentävästi. Hyvinvointia kohentavat myös hyvät ihmissuhteet ja kuuluminen johonkin yhteisöön. Hyvinvointi nähdään siten laajana ja monialaisena ja se sisältää yksilöllisen, yhteisöllisen, yhteiskunnallisen ja kulttuurisen ulottuvuuden.

Väestön hyvinvoinnin tavoittelussa eivät riitä pelkästään yksilöön kohdistuvat toimenpiteet, vaan tarvitaan myös toimenpiteitä, jotka kohdistuvat yksilön arkiympäristöön, kotiin, asuin- alueeseen, liikenteeseen, kouluun, työpaikkaan ja vapaa-ajan ympäristöön. Mitä paremmin kunnissa tiedetään asukkaiden hyvinvoinnin ja terveyden tilanne, sitä tehokkaammin pystytään puuttumaan ongelmiin, ehkäisemään ongelmien syntyä ja ennen kaikkea ryhtymään toimiin, joilla juuri oman kunnan asukkaiden hyvinvointia ja terveyttä voidaan parhaiten edistää.

Simon kunnan lähtökohta omassa kunnallispolitiikassaan on, että Simo on taloudellisesti ja tehokkaasti tasapuolisesti kaikille kuntalaisille laadukkaita palveluja tuottava, viihtyisän asumisen ja vireän yrittämisen kunta. Hyvinvointikertomus antaa tietoa päätöksentekijöille erityisesti kuntalaisten hyvinvoinnista huolehtimiselle.

Maan laajuisesti terveystalouden haasteita ovat väestön vanheneminen sekä kulttuurinen ja etninen moninaistuminen, ja onkin nähtävissä riski sosiaalisen ja alueellisen syrjäytymisen voimistumiseen. Tulevaisuudessa on aikaisempaa tehokkaammin kyettävä estämään terveyserojen muodostuminen ja kasvu, tähän pyrkii myös valmisteilla oleva Terveystalousoikeuslaki. Hyvinvointiin liittyvät valmisteilla olevat lait ja asetukset on esitelty KASTE -ohjelmassa 2008 -2011.

## 1.1 Terveys 2015 – kansanterveysohjelma

Terveys 2015 -kansanterveysohjelman tavoitteet toimivat terveyden edistämisen runkona kuntien hyvinvoinnin ja terveyden edistämisen toimintakäytäntöjä pitkällä aikavälillä kehitettäessä. Terveys 2015 -kansanterveysohjelman keskeiset tavoitteet ovat;

### Ikäryhmittäiset tavoitteet

1. Lasten hyvinvointi lisääntyy ja terveydentila paranee. Turvattomuuteen liittyvät oireet ja sairaudet vähenevät.
2. Nuorista 16 -18 vuotiaista tupakoi v. 2015 alle 15 %. Alkoholien ja huumeidenkäytön ongelmat eivät ole 1990 -luvun alkua yleisempiä ja niiden aiheuttamat terveysongelmat kyetään hoitamaan.
3. Nuorten aikuisten miesten tapaturmainen ja väkivaltainen kuolleisuus alenee.
4. Väestön työkyky ja työelämässä jaksaminen paranee. Työelämän olosuhteita kehitetään tukemaan tavoitteeseen pääsyä.
5. Yli 75-vuotiaiden toimintakyvyn paraneminen jatkuu.

### Kaikille yhteiset tavoitteet

6. Suomalainen elää terveenä keskimäärin 2 vuotta kauemmin kuin vuonna 2000
7. Tyytyväisyys terveyspalveluiden saatavuuteen ja toimivuuteen sekä koettu oma terveydentila säilyvät vähintään nykyisellä tasolla.
8. Väestöryhmien eriarvoisuus vähenee ja kuolleisuuserot väestöryhmien välillä pienenevät.

Edellä mainittujen tavoitteiden toteutumisen edellytykset ovat:

- Kansalaisten terveys otetaan tärkeäksi valintoja ohjaavaksi periaatteeksi niin julkisen kuin yksityisenkin vallan eri tasoilla ja kansalaisten omassa toiminnassa. Pitkän tähtäimen politiikkaan sisällytetään sosiaalinen ulottuvuus. Tavoitteiden saavuttamista seurataan kehitettävien mittareiden avulla.
- Kansalaisten arkielämään luodaan parempia edellytyksiä terveyden edistymiselle. Jokaiselle luodaan oikeus terveelliseen ympäristöön ja vaikutusmahdollisuus sitä koskevaan päätöksentekoon.
- Kansalaisten kaikissa vaiheissa vahvistetaan edellytyksiä terveyden edistymiselle.

## 1.2 Sosiaali- ja terveydenhuollon kansallinen kehittämisohjelma

Valtioneuvosto on hyväksynyt 31.1.2008 sosiaali- ja terveydenhuollon kansallisen kehittämisohjelman (KASTE -ohjelma) vuosille 2008 – 2011. Ohjelman tavoitteena on uudistaa toimintatapoja niin, että ne entistä vahvemmin edistäisivät hyvinvointia ja terveyttä. Toimenpiteet ovat kaikille toimijoille yhteisiä ja ne edellyttävät nykyistä tiiviimpää eri hallinnonalojen ja toimijoiden välistä yhteistyötä ja laajaa hyvinvointivastuuta kaikessa päätöksenteossa. Ohjelman tavoitteena on kehittää palveluja niin, että ne vastaavat aiempaa paremmin asiakkaiden tarpeita. Ohjelmalla vahvistetaan kunnallista kehittämistoimintaa, ja kunnat voivat itse määrittää itselleen tärkeimmät tavoitteet, joiden suuntaisesti ne etenevät KASTE -ohjelman tavoitteena on, että kuntalaisten osallisuus lisääntyy ja syrjäytyminen vähenee, hyvinvointi ja terveys lisääntyvät sekä hyvinvointi- ja terveyserot kaventuvat. Lisäksi tavoitteena on, että kuntalaisille tarjottavien palveluiden laatu, vaikuttavuus ja saatavuus paranevat sekä alueelliset erot vähenevät. Ehdotukset vuosien 2009 - 2012 painopistealueiksi Simossa on laadittu KASTE – ohjelman tavoitteiden mukaisesti.



KASTE- ohjelman osatavoitteet:

1. Kodin ulkopuolelle sijoitettujen lasten määrä suhteessa ikäryhmään kääntyy laskuun.
2. Koulutuksen ulkopuolelle jääneiden 17–24-vuotiaidennuorten osuus ikäluokasta jää alle 10 prosentin.
3. Toimeentulotukea pitkäaikaisesti saaneiden 18–24-vuotiaiden nuorten osuus vastaavasta ikäluokasta puolittuu.
4. Pitkäaikaistyöttömyys laskee alle 30 000 henkilön.
5. Pitkäaikaisasunnottomuus puolittuu.
6. Alkoholijuomien kokonaiskulutus vähenee vuoden 2003 tasolle.
7. Ylipainoisten osuus työikäisistä palautuu vuosien 1998–2001 tasolle.
8. Tupakoivien 16–18-vuotiaiden osuus vähenee viisi prosenttiyksikköä.
9. Lapsiperheiden pienituloisuusaste vähenee alle 10 prosenttiin.
10. Vanhusten ikävakioitu toimintakyky paranee.
11. Koti- ja vapaa-ajan tapaturmakuolemat ja vakavat tapaturmat vähenevät 10 %.
12. Asiakaspalautteessa havaittu tyytyväisyys palveluihin paranee.
13. Terveystieteiden hoitoon pääsyn aikarajat toteutuvat.
14. Vanhuspalvelujen tarpeen arvioinnin määrääjat toteutuvat.
15. Tarpeenmukainen säännöllinen kotihoito on tarjolla 14 %:lle yli 75-vuotiaista.
16. Pitkäaikaisessa laitoshoidossa olevia yli 75-vuotiaita enintään 3 prosenttia.
17. Perusterveydenhuollon lääkäri- ja hammaslääkärivaje vähenee.
18. Sosiaalityöntekijävaje vähenee.
19. Alueelliset erot erikoissairaanhoidon vaikuttavuudessa vähenevät.

### 1.3 Hyvinvointikertomus

Hyvinvointikertomus on kunnassa eri hallinnonalojen asiantuntijoiden yhdessä laatima tiivis katsaus kuntalaisten hyvinvointiin ja terveyteen sekä niihin vaikuttaviin tekijöihin. Kertomus täsmentää väestön hyvinvointitarpeita, arvioi toteutunutta toimintaa, hyvinvointipolitiikkaa ja voimavaroja suhteessa tarpeisiin. Hyvinvointikertomus on päätöksenteon sekä toiminnan suunnittelun ja seurannan apuväline kunnan luottamushenkilöille ja viranhaltijoille. Se toimii myös kunta- ja hyvinvointistrategian valmistelun ja seurannan työvälineenä.

Hyvinvointikertomus kuvaa nykyistä hyvinvointitilannetta ja siihen johtanutta kehitystä aikasarjana. Tietoja verrataan alueellisesti ja valtakunnallisesti. Hyvinvoinnin kuvaus ja vertailtavuus tiivistetään hyvinvointi-indikaattoreilla ajassa ja alueellisesti.

Hyvinvointikertomuksen ajatellaan vastaavan kysymyksiin:

- Miten kunnan/alueen asukkaat voivat ja miten vointi on kehittynyt?
- Millaista hyvinvointipolitiikkaa ja -strategiaa kunta/alue on toteuttanut?
- Millaisia voimavaroja on käytetty ja millaisia on käytettävissä?
- Mitä asukkaat odottavat kunnan hyvinvointipäätöksiltä?
- Miltä kunnan/alueen hyvinvointikehitys näyttää suhteessa valtakunnallisiin hyvinvointitavoitteisiin ja -arvoihin?

Hyvinvointikertomus tarkastelee nykyhetkeä suhteessa menneisyyteen. Siinä tulisi arvioida toteutuneen politiikan vaikutuksia hyvinvoinnin kuvaan ja liittää toteutunut hyvinvoinnin kuva taloudelliseen kehikseen. (Stakes) Hyvinvointikertomuksen tavoitteena on siis kuvata viimeaikaista hyvinvoinnin kehitystä, hyvinvoinnin vahvuuksia ja heikkouksia sekä olla pohjana tuleville hyvinvointikertomuksille sekä hyvinvointistrategiselle työlle.

## 2 SIMO JA SIMOLAISTEN HYVINVOINTIIN VAIKUTTAVAT TEKIJÄT

### 2.1 Simon kunta

Noin 3500 asukkaan Simon kunta sijaitsee Lapin läänissä Simojoen alajuoksulla. Simo rajoittuu pohjoisessa Kemiin, Keminmaahan ja Tervolaan, idässä Ranuaan ja etelässä Iihin. Simon pinta-ala on 1483,1 km<sup>2</sup>, josta vesialue ilman merialueita on noin 18,4 neliökilometriä. Yleiseltä pinnanmuodostukseltaan Simo on suurimmaksi osaksi lakeutta, Simo kuuluu Suomen soisimpiin alueisiin. Erilaisten soistumien ala on noin 60 - 70 % koko pinta-alasta. Suojelualueita soilla on yhteensä useita, joista suurin on Martimoaavan - Lumiaaavan soidensuojelualue. Simo on varsin vähävetinen alue, vesistöjen osuus on noin 2 % pinta-alasta. Pitäjän läpi virtaa Ranuan Simojärvestä lähtevä Simojoki, jonka pituus on noin 178 km. Rannikkoviiva Simolla on varsin

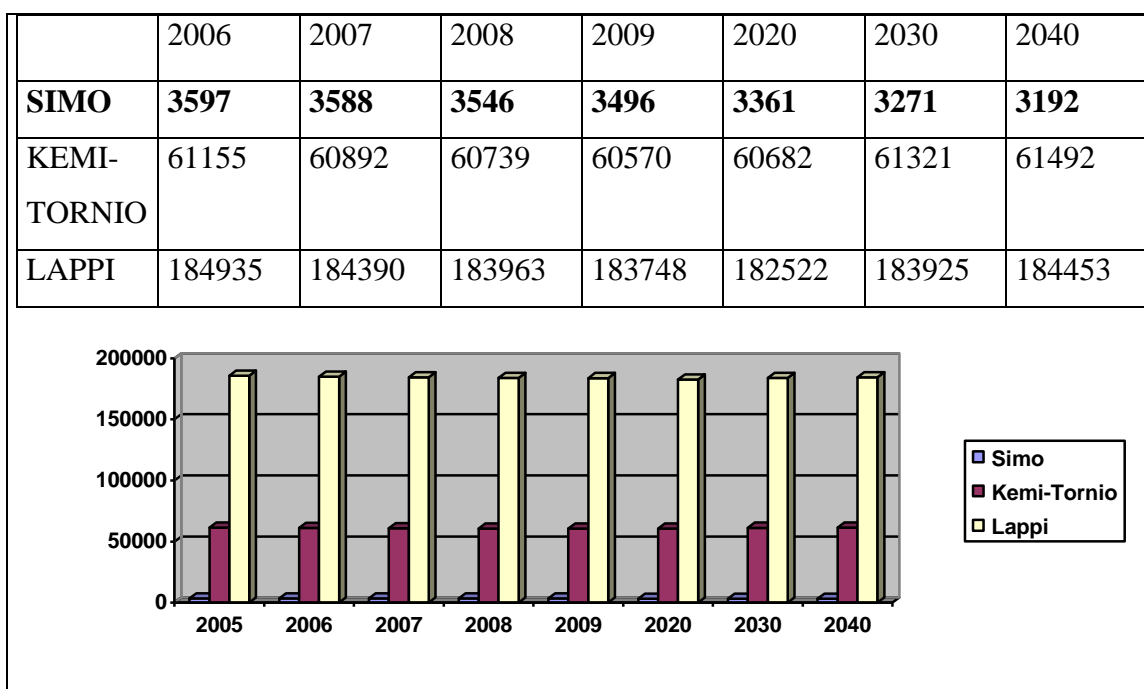
mutkikas. Pienet lahdet ja niemet vuorottelevat kautta koko rannikon. Huomattavimmat niemet ovat Simoniemi, Karsikkoniemi ja Ykskuusi. Simon edustalla on runsaasti saaria. Simon kunnassa on useita kyliä, joista varsinainen kuntakeskus on Asemankylä. Toinen suuri taajama on Maksniemi, muut merenrannan läheisyyteen sijoittuvat kylät ovat Simoniemi ja Simonkylä. Simojoki varressa olevat kylät ovat Ylikärppä, Sankala, Alaniemi ja Alajokikylä sekä Viantie jokivarressa Pömiö ja Viantie.

## 2.2 Väestö Simossa 2009

Kunnan väestörakenne kertoo kunnan elinvoimaisuudesta ja vaikuttaa kunnan hyvinvointipalveluiden järjestämiseen. Asukkaiden määrän kehittymisellä ja väestön ikärakenteella on suuri vaikutus palveluiden kysyntään ja talouteen. Kunnan elinvoimaisuuden kannalta on tärkeää että kunnassa on asukkaita kaikista ikäryhmistä, näin väestöpohja on mahdollisimman monipuolinen.

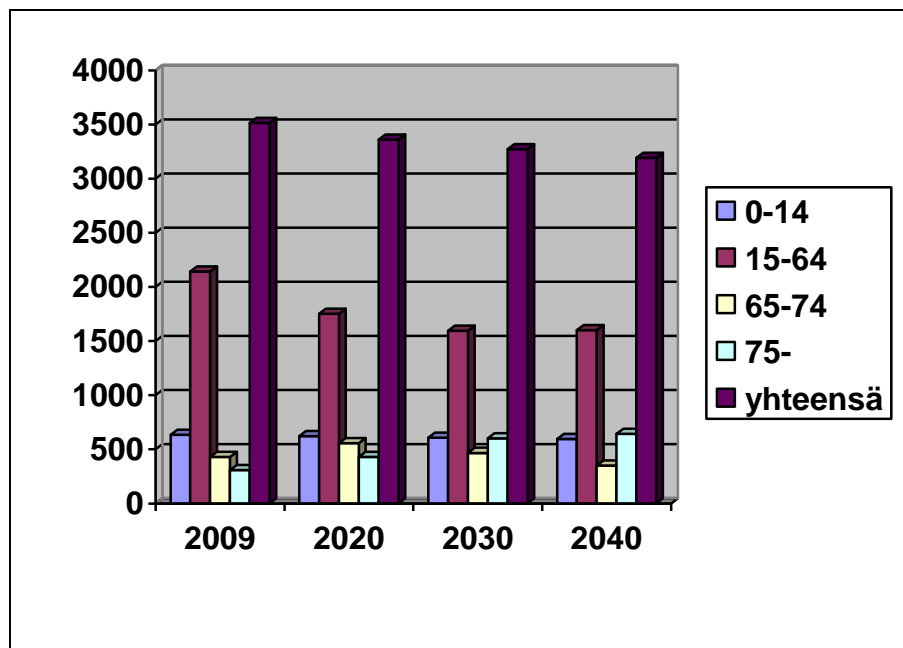
Kaaviossa 1. on Simon väkiluvun kehitys sekä ennusteet kymmenen vuoden välein. Vertailu on Kemi-Tornio seutukunnan ja Lapin maakunnan tämänhetkinen tilanne ja ennuste väestön suhteen.

Kaavio 1.



Sotkanet 2010

Kaavio 2. Simon kunnan ikäjakauma vuonna 2009 sekä ennusteet vuosille 2020, 2030 ja 2040.



Sotkanet 2010

Simon kunnan väkiluku on alentunut jo usean vuoden ajan. Vuodesta 1990 väkiluvun ollessa 4276 asukasta, vuoteen 2009 mennessä väestö on vähentynyt 18,2 % ollen 3496 asukasta. Ikärakenteen mukaan tarkasteltuna nuoret ikä-ryhmät ovat pienentyneet ja vanhat ikäryhmät kasvaneet. Vuonna 2009 alle 15 -vuotiaita oli 17,6 % (koko maassa 16,6 %, Lapissa 15,6 %), 16–64 –vuotiaita oli 61,2 % (koko maassa 65,9 %, Lapissa 65,9%) ja yli 65 –vuotiaita oli 21,1 % (koko maassa 17 %, Lapissa 18,5%) väestöstä.

### 2.3 Koulutus Simossa

Koulutus on yksilön keskeinen hyvinvoinnin resurssi. Koulutus vähentää muun muassa työttömyyden riskiä. Koulutustasoa pidetään väestön hyvinvointitasoa kuvaavana tekijänä. Kuntalaisten ammatillinen osaaminen ja kouluttautuneisuus parantavat kunnan kilpailukykyä ja lisäävät osaavaa työvoimaa. Kouluttautuneisuus lisää myös innovaatiokykyä, joka puolestaan luo alueelle uusia työpaikkoja.

Taulukko 1. Koulutustasomittain on indikaattori, joka ilmaisee väestön koulutustason. Indikaattorissa on mitattu laskemalla perusasteen jälkeen suoritettua korkeimman koulutuksen keskimääräinen pituus henkeä kohti.

	2005	2006	2007	2008
<b>Simo</b>	<b>244</b>	<b>247</b>	<b>250</b>	<b>251</b>
Kemi-Tornio	273	277	282	286
Lappi	275	280	284	290

Sotkanet 2010

Taulukko 2. Koulutuksen ulkopuolelle jääneet 17 - 24-vuotiaat, % vastaavanikäisestä väestöstä

	2005	2006	2007	2008
<b>Simo</b>	<b>8,3</b>	<b>11,3</b>	<b>9,5</b>	<b>11,2</b>
Kemi-Tornio	9,5	9,7	10,0	10,3
Lappi	9,1	9,2	9,4	9,6

Sotkanet 2010

Taulukko 3. Keskiasteen koulutuksen saaneet, % 15 vuotta täyttäneistä

	2005	2006	2007	2008
<b>Simo</b>	<b>40,3</b>	<b>40,8</b>	<b>41,0</b>	<b>41,0</b>
Kemi-Tornio	41,6	42,2	42,6	42,8
Lappi	41,0	41,5	41,9	42,3

Sotkanet 2010

Taulukko 4. Korkea-asteen koulutuksen saaneet, % 15 vuotta täyttäneistä

	2005	2006	2007	2008
<b>Simo</b>	<b>17,0</b>	<b>17,2</b>	<b>17,3</b>	<b>17,7</b>
Kemi-Tornio	20,6	20,8	21,2	21,6
Lappi	21,0	21,3	21,6	22,0

Sotkanet 2010

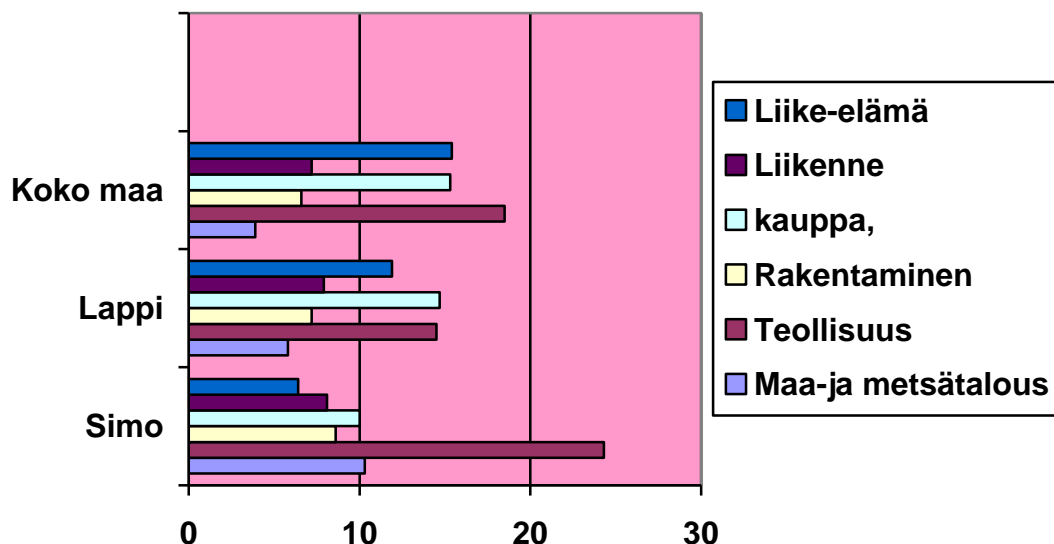
Peruskoulun jälkeinen koulutus on tärkeässä asemassa kuntalaisten hyvinvoinnin kannalta. Koulutuksen ulkopuolelle jääminen voi altistaa syrjäytymiselle ja

pitkäaikaistyöttömyydelle. Koulutuksen ulkopuolelle jäämistä voidaan vähentää kehittämällä oppilaanohjausta sekä koulutuksen ja työelämän yhteistyötä. Simon kunnassa on mahdollista suorittaa lukio-opinnot peruskoulutuksen jälkeen, sekä mahdollisuus suorittaa kalatalouden perustutkinto. Lähimmät ammattiopistot sijaitsevat Kemissä sekä Torniossa. Lähimpiä korkea-asteen koulutusta tarjoavat paikkakunnat ovat Oulu ja Rovaniemi.

Simon kunnan keskiasteen koulutus on maakunnallisesti verrattuna hieman keskiarvon alapuolella. Keskiasteen koulutuksen on saanut hieman pienempi väestö kuin esimerkiksi Kemissä ja Torniossa, merkittävää eroa seutukunnallisesti ei kuitenkaan ole havaittavissa. Korkea-asteen koulutuksen osalta Simo jää seutukunnan keskiarvosta, myös maakunnallisesti eroa on. Koulutuksen ulkopuolella 17–24 -vuotiaasta väestöstä oli vuonna 2008 11,2 %. Tilanne on seutukunnan ja maan keskiarvoon verrattuna huonompi Simossa kuin vertailu kohteissa.

### 3 ELINOLOT

#### 3.1 Toimeentulo



Kaavio 3. Työpaikat prosentteina toimialoittain Simossa, Lapissa ja koko maassa 2007, Sotkanet 2010.

Työllistä työvoimaa Simossa vuonna 2007 on ollut 35,9 % väestöstä, maakunnassa 39,3 % ja koko maassa 44,7 % väestöstä. Tämä indikaattori ilmoittaa työllisten osuuden prosentteina väestöstä. Työllisiksi luetaan 15 - 74 -vuotiaat henkilöt, jotka laskentaviikolla 25. - 31.12 tekivät yhtenäkin päivänä ansiotyötä tai olivat tilapäisesti työstä poissa. Simon työllisen työvoiman määrä on siis suhteellisen matala. Simon kunnan työpaikoista suuri osa muodostuu teollisuudesta, maa- ja metsätaloudesta sekä kaupan, majoitus- ja ravitsemustoiminnasta. Suurimmat työnantajat teollisuudessa ovat isot paperitehtaat Stora Enso ja Metsä-Botnia, sekä Outokumpu. Simon kunta on myös suuri yksittäinen työnantaja julkisten palvelujen sektorilla.

### 3.2 Työttömyys

Taulukko 5. Työttömät, % työvoimasta.

	2005	2006	2007	2008
<b>Simo</b>	<b>16,0</b>	<b>13,5</b>	<b>13,9</b>	<b>11,5</b>
Kemi-Tornio	15,7	14,8	13,3	11,7
Lappi	17,0	15,6	13,4	12,5

Sotkanet 2010

Indikaattori ilmaisee työttömien osuuden prosentteina työvoimasta. Työttömään työvoimaan luetaan 15 - 74-vuotiaat työttömät. Työtön työnhakija on henkilö, joka on ilman työtä ja kokopäivätyöhön käytettävissä tai joka odottaa sovitun työsuhteen alkamista, myös henkilökohtaisesti lomautetut lasketaan työttömiksi. Työttömyyseläkkeen saajia ei lasketa työttömiksi. Nuorisotyöttömäksi lasketaan 15 -24 -vuotias työtön.

Taulukko 6. Nuorisotyöttömät, % 15 - 24-vuotiaasta työvoimasta.

	2005	2006	2007	2008
<b>Simo</b>	<b>19,7</b>	<b>15,6</b>	<b>16,5</b>	<b>14,3</b>
Kemi-Tornio	23,7	21,8	19,7	17,7
Lappi	23,0	20,0	17,1	15,7

Sotkanet 2010

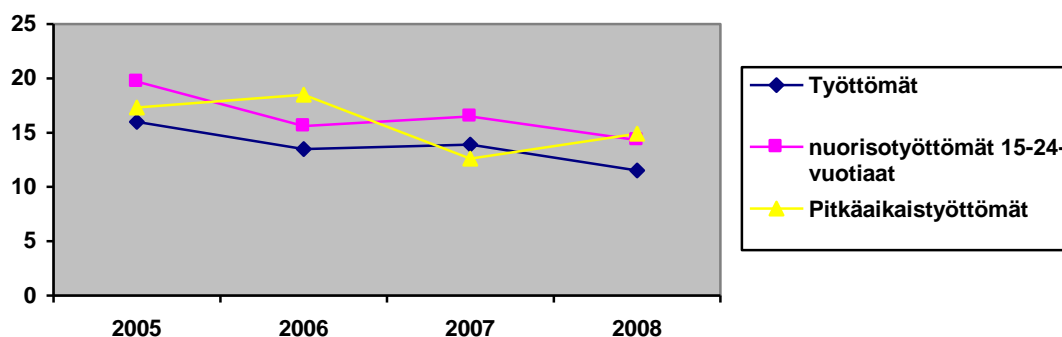
Taulukko 7. Pitkäaikaistyöttömät, % työttömistä

	2005	2006	2007	2008
<b>Simo</b>	<b>17,3</b>	<b>18,5</b>	<b>12,6</b>	<b>14,9</b>
Kemi-Tornio	19,4	20,9	17,5	15,9
Lappi	19,2	20,3	17,7	15,7

Sotkanet 2010

Tässä taulukossa indikaattori ilmaisee pitkäaikaistyöttömien osuuden prosentteina työttömistä. Työttömään työvoimaan luetaan 15 - 74-vuotiaat työttömät. Pitkäaikaistyötön on työtön työnhakija, joka on ollut työttömänä vähintään 12 kuukautta. Työtön työnhakija on henkilö, joka on ilman työtä ja kokopäivätyöhön käytettävissä tai joka odottaa sovitun työsuhteen alkamista, myös lomautetut lasketaan työttömiksi. Työttömyyseläkkeen saajia ei lasketa työttömiksi.

Maaliskuussa 2009 yhtäjaksoisesti yli vuoden työttömänä olleita oli 20 henkilöä, mikä on 28,6 % vähemmän kuin edellisenä vuonna. Alle 25-vuotiaita työttömistä oli 16, mikä on 14,3 % enemmän kuin vuonna 2008. Työllistettyjä maaliskuussa 2009 oli 31, joista kunta työllisti 14 ja yksityiset 17. Maaliskuussa 2009 alle 25-vuotiaita työmarkkinatuen saajia oli kahdeksan. Yli 500 päivää työttömänä olleita työmarkkinatuen saajia on Simossa kuukausittain keskimäärin 14 henkilöä. Heidän joukossaan ei ole alle 25-vuotiaita. Koulutuksella ja henkilön omalla aktiivisuudella on selkeästi merkitystä työn saannissa.



Kaaviossa 4. on simolaisten työttömien määrä kuvattu, kaaviosta perusteella selviää että työttömyys on parantunut joka osa-alueella viimeisten vuosien aikana.



### 3.3 Toimeentulotuki

Työttömyyden aiheuttama tulotason laskeminen aiheuttaa monesti tilanteen, jossa henkilö tai perhe joutuu turvautumaan toimeentulotuen antamaan apuun. Toimeentulotuki on tarkoitettu tilapäiseksi avuksi, joka turvaa perus toimeentulon silloin, kun henkilö tai perhe ei tule toimeen ansioillaan työstä tai yrittäjätoiminnasta tai muilla tuloillaan tai varoillaan.

Vuonna 2008 Simossa oli yhteensä 85 henkilöä joille myönnettiin toimeentulotukea. Toimeentulotukea maksetaan Simossa seutukuntaan ja Lapin maakuntaan verraten vähemmän kaikissa ikäryhmissä. Asukaslukuun suhteutettuna toimeentuloa maksettiin 27 € / asukas. Toimeentulotuen kokonaiskustannukset olivat vuonna 2009 Simossa 93 000 euroa.

Taulukosta 8. käy ilmi vuosina 2005 - 2008 toimeentulotukea yli 18-vuotiaiden saaneiden määrä.

	2005	2006	2007	2008
Simo	104	77	93	85
Kemi-Tornio	4719	4241	3810	4023
Lappi	13289	11876	10963	11325

Taulukko 9. Tunnuslukuja toimeentulotuesta eri-ikäisillä

	2005	2006	2007	2008	2009
Toimeentulotukea saaneet 18-24-vuotiaat, % vastaavanikäisestä väestöstä					
<b>Simo</b>	<b>7,7</b>	<b>6,0</b>	<b>5,8</b>	<b>7,6</b>	
Kemi-Tornio	27,1	24,6	21,4	22,1	
Lappi	22,8	19,7	17,6	18,0	
Toimeentulotukea saaneet 25-64 -vuotiaat, % vastaavanikäisestä väestöstä					
<b>Simo</b>	<b>4,3</b>	<b>3,3</b>	<b>3,8</b>	<b>3,6</b>	
Kemi-Tornio	9,4	8,5	7,9	8,4	
Lappi	9,1	8,3	7,9	8,1	
<b>Toimeentulotukea <u>Simo</u></b>	<b>0,5</b>	<b>0,0</b>			

pitkäaikaisesti saaneet 25-64-vuotiaat, % vastaavanikäisestä väestöstä	Kemi-Tornio	2,4	2,1	1,6	2,2	
	Lappi	2,0	1,8	1,7	2,0	
Toimeentulotuki, euroa / asukas	<b>Simo</b>	<b>19</b>	<b>10</b>	<b>20</b>	<b>21</b>	<b>27</b>
	Kemi-Tornio	107	108	115	117	135
	Lappi	93	87	93	106	121
Toimeentulotuki, 1000 euroa	<b>Simo</b>	<b>67</b>	<b>36</b>	<b>72</b>	<b>73</b>	<b>93</b>
	Kemi-Tornio	6594	6576	7023	7124	8178
	Lappi	17188	16149	17162	19491	22200

### 3.4 Asuminen

Kunnan pääasiallinen asumismuoto on omakotitaloasutus. Rivitalo asuntoja on noin 160. Kunnan kautta vuokrattavia asuntoja on yhteensä 116. Asuntopulaa kunnassa ei ole. Kunnan kautta vuokrattavia rivitaloasuntoja oli lokakuussa 2008 tyhjänä 27. Hyvä asuntotilanne tuokin kuntaan muuttajina myös lapsiperheitä – myös usein muuttavia, joilla ei ole tapahtunut kiinnittymistä asuinalueeseen. Varsinaisia kerrostaloja ei alueella ole. Lapsiperheet asuvat mukavuuksin varustetuissa asunnoissa.

Taulukko 10. Asumisen tunnuslukuja 2009 / % kaikista asuntokunnista

	Simo	Kemi-Tornio	Lappi
Ahtaasti asuvat asuntokunnat	11,2	8,4	8,9
Ahtaasti asuvat lapsiasuntokunnat	38,5	29,8	31,2
Asunnottomat yksinäiset / 1000 asukasta	0	0,4	0,3
Asuntokunnat, joissa on vähintään yksi alle 18-vuotias henkilö	23,4	23,0	22,4
Eläkkeensaajien asumistukea saaneet	7,8	8,3	8,3
Yleistä asumistukea saaneet yhteensä	2,8	7,0	6,9

SOTKANet 2005 – 2009

### 3.5 Perheet

Simossa vuonna 2009 oli 1029 perhettä. Lapsiperheitä väestöstä vuonna 2009 oli 34,3 %, kun lukema Kemi-Tornion seutukunnassa oli 39,0 % ja koko Lapin läänissä 38,2 %. Yksinhuoltajaperheitä lapsiperheistä Simossa oli 12,2 %, Kemi-Tornion seutukunnassa 19,5 % ja Lapin läänissä 20,6 %. Vuoden 2008 kouluterveyskyselyn mukaan yli 20 prosentilla simolaisten 8. ja 9. luokan oppilaiden perherakenteena oli jokin muu kuin ydinperhe. Lapsiperheiksi luokitellaan perheet, joissa on alle 18-vuotiaita lapsia. Perheen muodostavat yhdessä asuvat avio- tai avoliitossa olevat henkilöt ja heidän lapsensa, jompikumpi vanhemmista lapsineen sekä avio- ja avopuolisot ilman lapsia.

### 3.6 Elinympäristö

Yhdyskuntarakenne ja hyvä elinympäristö mahdollistavat yhteiskunnan toimivuuden. Yhdyskunta-rakenteella ja elinympäristöllä yleensä on merkittävä vaikutus alueen asukkaiden hyvinvointiin. Yhdyskuntarakenteella vaikutetaan suuresti asukkaiden arkipäiväisen elämän järjestämiseen ja se luo puitteet yksilöiden ja yhteisöjen toiminnalle. Tehokas yhdyskuntarakenne vähentää ekologista kuormitusta, liikkumistarvetta ja edistää kestävästä kehitystä. Suomen kansallisessa ympäristöterveysohjelmassa katsotaan, että terveellisen ympäristön edellytyksiä ovat: riittävä ja terveellinen ruoka ja juoma, turvallinen ja viihtyisä asuminen sekä asuinympäristö, puhdas ilma, hyvät liikennepalvelut sekä mahdollisuus henkiseen ja fyysiseen virkistämiseen.

#### 3.6.1 Kuntarakenne

Simo sijaitsee Lapin läänin eteläosassa Perämeren rannikolla Oulun läänin rajalla. Naapurikuntia ovat Kemi, Keminmaa, Tervola, Ranua ja Ii. Lähin reittiliikenteen lentokenttä ja rautatieasema sijaitsevat Kemissä, jonne on matkaa 25 km. Lähin merisatama on Kemin Ajoksessa, jonne on matkaa 30 km. Kunnan kokonaispinta-ala on 1.483,1 km<sup>2</sup>, josta maapinta-ala on 1.464,7 km<sup>2</sup> ja vesipinta-ala 18,4 km<sup>2</sup>.

Simon kunnan palvelut ovat suurelta osin keskittyneet asemankylän alueelle, mutta myös sivukylien asukkaat on huomioitu kunnan palveluverkostossa. Kunnan

erityispiirteinä voidaan todeta huomattavan pitkät etäisyydet kunnan sisällä. Pitkät etäisyydet asettavat palveluiden järjestämiselle monia muita kuntia haasteellisemmän ympäristön.

### 3.6.2 Ilmanlaatu

Lapin omat ilmapäästöt ovat keskittyneet eteläosiin, tiiviimmän kaupunkiasutuksen ja suurteollisuuden alueille. Toisaalta Lappi saa osansa myös kaukokulkeumista, joilla voi ajoittain olla merkittäväkin vaikutusta ympäristökuormitukseen. Ilmapäästöjen aiheuttaman kuormituksen vaikutus ilman laatuun ja luonnonympäristöön on suurimmassa osassa Lappia vähäinen verrattuna moniin muihin alueisiin Suomessa. Suurteollisuus on keskittynyt lähinnä Kemi-Tornio -alueelle. Kemissä sijaitsevat Stora Enso Oyj:n Veitsiluodon tehtaat sekä Oy Metsä-Botnia Ab:n sellutehdas ja Torniossa Outokumpu Oyj:n teräs- ja ferrokromitehtaat. Teollisuuden päästöistä esiin nousevatkin lähinnä rikkidioksidi, pelkistyneet rikkiyhdisteet, hiukkaset ja typen oksidit. Päästölähteiden yhteenlaskettu kokonaiskuormitus tarkasteltujen parametrien osalta on pysynyt lähes vakiona 2000-luvun aikana. Simon kunnan alueella ei ole teollisuutta, joka aiheuttaisi merkittäviä päästöjä ilmastoon. Ilman laadun kannalta suurin uhka onkin ilmamassojen mukana kulkeutuvat ilman saasteet. Kemi-Tornion alueella on suurteollisuutta, joka vaikuttaa Simonkin ilmanlaatuun.

### 3.6.3 Talousveden laatu

Talousvesi asetuksen 461/2000 mukaisesti vedenlaatua seurataan näytteiden otoin sekä säännöllisin, että jaksottaisin väliajoin. Veden tulee olla käyttäjilleen turvallista, se ei saa sisältää tauteja aiheuttavia mikrobeja tai haitallisia pitoisuuksia epäorgaanisia tai orgaanisia yhdisteitä. Vedestä otetuissa näytteissä tai yksityisistä porakaivoista otetuissa radonmittauksissa ei ole havaittu ongelmia. Vesi- ja viemärlaitoksen tehtävänä on toimittaa asiakkailleen riittävällä paineella hyvälaatuista vesijohtovettä sekä huolehtia jätevesistä vesiensuojeluvaatimukset ja kestävän kehityksen periaatteet huomioon ottaen. Jätevesien käsittelystä viemäriverkoston ulkopuolella säädetään valtioneuvoston asetuksella. Simon kunnan yleisenä vesi- ja viemärlaitoksena toimii Simon Vesihuolto Oy.

Haja-asutusalueilla vesihuollosta vastaavat kyläkohtaiset vesiosuuskunnat Maksniemessä, Alaniemellä ja Valajanaavalla. Haja-asutusalueiden asuin-kiinteistöistä noin 99 % on järjestetyn vesihuollon piirissä. Kaikilla vesiosuuskunnilla on oma vesi-johtoverkosto ja vedenottamo. Ympäristökeskuksen tekemän kartoituksen mukaan vesiosuuskuntien vedenottamoiden kuntoluokkien keskiarvo on kohtalainen. Viimeisten vuosien aikana kunnassa on kunnostettu vedenottamoita ja huonoimpia on poistettu käytöstä.

#### 3.6.4 Melu

Melun osalta Simon kunnassa ei ole tehty erillistä selvitystä. Melu otetaan kuitenkin huomioon kunnan jokapäiväisessä toiminnassa. Meluhaittoja pyritään minimoimaan muun muassa asettamalla tapahtumille rajoituksia toiminta-aikojen suhteen. Tapahtumien lisäksi melua kunnassa aiheuttavat esimerkiksi raskas liikenne, rautatieliikenne ja vapaa-ajan toiminta.

#### 3.6.5 Roskaaminen

Kunnan ylläpitämälle Maliinin kaatopaikalle Lapin ympäristökeskus on myöntänyt jatkoluvan 31.12.2014 saakka. Valtuuston päätöksen mukaisesti koko kunta on jätehuollon toiminta-alue. Jätteiden keräily suoritetaan sopimusperusteisena ulkopuolisten yrittäjien toimesta. Kiinteistön omistajat voivat tehdä sopimuksen kunnan kanssa. Jätehuoltoa sekä jätevesien käsittelyä valvoo ympäristönsuojeluviranomainen.

Maliinin kaatopaikka on tavanomaisen yhdyskuntajätteen loppusijoituspaikka. Kaatopaikalle voi tuoda sekajätettä, rakennusjätettä, kotitalouksien sähkö- ja elektroniikkaromua sekä piha- ja puutarhajätettä. Maliinin kaatopaikka sijaitsee Pohjoispuolentien varressa n.5,5 km Simon keskustasta. Kunnalla on myös aluekierrätyspisteet, johon voi tuoda kierrätettävät jätteet., Kierrätyspisteet sijaitsevat Maksniemessä kioskin viereisellä tontilla, Simoniemessä entisen kauppakiinteistön pihassa ja Simon asemalla linja-autoaseman pihassa.

Yleisimpiä ongelmajätteitä ovat jäteöljyt, öljynsuodattimet, akut, paristot, loisteputket, vanhentuneet lääkkeet, elohopeamittarit, maalit, lakat, liimat, ohenteet, hapot, emäkset, liuottimet ja puun kyllästys- ja suoja-aineet. Ongelmajätteitä otetaan vastaan paloaseman takana sijaitsevassa ongelmajättepisteessä. Simon kunnan alueelta sakokaivolietteet toimitetaan Iin kunnan Kuivaniemen jätevedenpuhdistamolle.

### 3.6.6 Sisäilma

Sisäilman laatua selvitetään sekä julkisiin sekä yksityisiin kiinteistöihin tehtävin mittauksin, joissa selvitetään huoneilman mikrobi-lajeja sekä pitoisuuksia. Mittausten johdosta on annettu muutamia korjausehdotuksia, sisäilman laadun parantamiseksi. Suurimmat ongelmat sisäilman laadussa johtuvat ilman-vaihtojärjestelmien tehottomuudessa. Ilmanvaihtojärjestelmiä onkin uusittu monissa kohteissa.

### 3.6.7 Elinympäristön turvallisuus

Turvallisuus ja turvallisuuden kokeminen ovat tärkeä osa asukkaiden hyvinvointia ja arkipäivää. Parhaimmillaan turvallisuus ilmenee, kun siitä ei tarvitse huolehtia eikä se vaadi erityisiä ratkaisuja. Turvallisuuden ongelmat näkyvät elinympäristössä muun muassa rikoksina, ilkivaltana ja päihtyneiden aiheuttamina häiriöinä. Turvallisuuden merkitys konkretisoituu aina ajasta ja paikasta riippumatta suurten onnettomuuksien, katastrofien tai turvattomuutta luovien tapahtumien yhteydessä. Tässä yhteydessä turvallisuutta tarkastellaan poliisin tietoon tulleiden rikoksien ja liikennevahinkojen kautta.

Taulukko 11. Poliisin tietoon tulleet rikokset Simossa vuosina 2005 - 2009 / 1000 asukasta kohti

ten määrä oli vuon

Poliisin tietoon tulleet liikenne rikokset	Simo	yhteensä	94,7	111,5	112,6	103,5	
	Kemi-Tornion seutukunta		90,1	82,7	100,4	96,8	
	Lappi		84,8	81,8	96,1	94,4	
Poliisin tietoon tulleet henkeen ja terveyteen kohdistuneet rikokset	Simo		2,5	2,2	2,0	1,4	6,0
	Kemi-Tornion seutukunta		6,8	6,9	7,5	6,4	6,9
	Lappi		6,9	7,0	7,6	6,7	6,8
Poliisin tietoon tulleet omaisuusrikokset	Simo		24,3	19,5	21,5	23,7	27,2
	Kemi-Tornion seutukunta		57,0	44,7	46,8	47,9	51,2
	Lappi		42,2	36,2	36,3	36,5	40,6
Poliisin tietoon tulleet huumausainerikokset	Simo		0,3	0,0	0,8	0,0	0,3
	Kemi-Tornion seutukunta		1,1	0,7	0,8	0,8	1,6
	Lappi		0,9	0,8	0,7	0,8	1,1
Poliisin tietoon tulleet rattijuopumustapaukset	Simo	4,7	3,6	3,6	5,6	6,0	
	Kemi-Tornion seutukunta	7,0	8,3	7,9	6,7	6,7	
	Lappi	6,2	6,6	6,6	5,9	5,5	

tulleet rikokset ovat lisääntyneet Simossa 2000-luvulla jonkin verran. Korkeimmillaan rikosten määrä oli vuosina 2008, jolloin Simossa tehtiin yhteensä 138,7 rikosta tuhatta asukasta kohti. Vuonna 2005 rikosten määrä oli 125,5 tuhatta asukasta kohti. Suunta on ollut vuoden 2005 jälkeen pikku hiljaa nouseva. Liikenne rikokset ovat Simossa tapahtuvista rikoksista yleisimpiä ja seuraavana eniten rikollisuutta on omaisuus rikokset. Seutukuntaan ja koko maakuntaan verrattaessa Simossa tapahtui suhteellisesti vähinten rikoksia vuonna 2008.

Tilastokeskuksen mukaan Simossa sattui vuosina 2005–2008 yhteensä 31 henkilövahinkoon johtanutta onnettomuutta, joista kuoli yhteensä 5 henkilöä ja loukkaantui 39 henkilöä. Väkilukuun suhteutettuna onnettomuuksien määrä on selvässä laskussa. Vuonna 2005 Simossa loukkaantui väkilukuun suhteutettuna 383/100 000 asukasta ja vuonna 2008 enää 251/100 000 asukasta. Määrä on kuitenkin moneen muuhun Lapin

kuntaan verrattuna korkea, mutta yhtenä syynä siihen on vilkkaasti liikennöity valtatie 4. Tien parantamistoimenpiteet, erityisesti keskikaiteellisen ohituskaistaosuuden rakentaminen ovat myös ”syynä” vakavien onnettomuuksien määrän vähenemiseen.

Simon, kuten monen muunkin kunnan, väkilukuun suhteutettuna eniten henkilövahinkoon johtaneita liikenneonnettomuuksia aiheuttavat juuri ajokortin saaneet alle 20-vuotiaat nuoret. Toisaalta Simon väestön keski-ikä on aika korkea, mikä näkyy myös onnettomuustilastoissa. Erityisesti 61 - 70 – vuotiaiden ikäluokka on yli edustettuina liikennevahinkojen aiheuttajina, Pitää kuitenkin huomioida, että vuotuisten liikennevahinkojen määrä on loppujen lopuksi hyvin pieni ja vuosittaiset vaihtelut ovat suuria, joten kovin pitkälle meneviä päätelmiä tästä yhden vuoden aineistosta ei kannata tehdä. Tulokset ovat kuitenkin hyvin samansuuntaisia kuin esim. naapurissa Kemissä, jossa onnettomuuksien kokonaismäärä on moninkertainen.

Onnettomuustilastojen perusteella riskiryhmä Simonkin liikenteessä ovat nuoret aikuiset miehet, jotka aiheuttivat Simon liikennevahingoista vuonna 2008 80% onnettomuuksista, sekä mopoikäiset nuoret, joiden käyttäytymisessä on eniten parannettavaa. Etenkin nuoria aikuisia on perinteisen valistuksen ja tiedottamisen avulla vaikein tavoittaa. Usein tällä ryhmällä on ongelmia muuallakin kuin pelkästään liikenteessä, joten ainoastaan liikenneturvallisuustyöllä ryhmän liikennekäyttäytymistä ei saada muutettua. (Simon kunnan liikenneturvallisuustyön koulutus-, valistus-, ja tiedotussuunnitelma vuosille 2011 - 2015).

## 4 HYVINVOINTIPALVELUT JA NIISTÄ HUOLEHTIMINEN

### 4.1 Tekniset palvelut

Simon kunnan tekninen toimi huolehtii asumiseen, liikenteeseen ja ympäristöön liittyvistä palveluista. Kyseiset palvelut liittyvät olennaisesti ihmisen hyvinvointiin ja koettuun turvallisuuteen. Onnistuneella teknisellä suunnittelulla asuminen, eläminen ja oleminen kunnassa on helppoa ja viihtyisää. Näitä keskeisiä jokaisen ihmisen elämään vaikuttavia tehtäviä on muun muassa energiahuollon, kaavoituksen, rakennusvalvonnan, vesihuollon, ympäristöhuollon sekä liikenteen tehtävät. Teknisen toimen tehtäviin kuuluu myös kunnan



omistamien kiinteistöjen ylläpito- ja huoltotehtävät sekä liikuntapaikkojen kunnostus, peruskorjaus ja uudisrakentaminen.

#### 4.2 Sosiaali- ja terveystoimen palvelut

Kunnan tehtävänä on tuottaa peruspalvelut, jotka ylläpitävät ja edistävät kuntalaisten terveyttä, sosiaalista turvallisuutta, oman elämän hallintaa, toimintakykyisyyttä ja hyvinvointia. Vuoden 2011 vuoden alusta lähtien Simon kunta ostaa sosiaali- ja terveystoimen palvelut Oulunkaaren kuntayhtymältä, johon kuuluvat muun muassa terveystoimen palvelut, vanhuspalvelut ja perhepalvelut. Vuonna 2009 Simossa kunnan sosiaali- ja terveystoimen alaisuudessa työskenteli yhteensä 216 työntekijää, joista 159 oli vakituudessa virassa.

Oulunkaaren kuntayhtymän Simon terveysasema tuottaa suuren osan kuntalaisten tarvitsemista terveystoimen palveluista samassa toimipisteessä. Terveystoimen toimintoja ovat vastaanotto- ja päivystystoiminta arkisin klo 8-16, vuodeosasto, neuvolapalvelut, hammashuollon palvelut, mielenterveystoimisto, kotisairaanhoidon palvelut, fysioterapia sekä palvelut, joihin kuuluvat muun muassa laboratorion näytteenotto, vanhusten päivätoiminta ja välinehuolto sekä sosiaalipalvelut. Päivystystoiminta on osittain ulkoistettu, viikonloppuisin sekä ilta- ja yöaikaan päivystyksen hoitaa Länsi-Pohjan keskussairaala. Kunnan mielenterveys- ja päihdetyötä on tarkemmin käsitelty Mielenterveys- ja päihdetyön strategiassa, joka on osa hyvinvointikertomusta.

Lääkärin vastaanotolla työskentelee vajaan kolme terveyskeskuslääkärinä ja kolme sairaanhoitajana, perushoitajana ja terveydenhuoltosihteerinä. Pitkäaikaissairaiden kohdalla työparitoimintaa on kehitetty ja omahoitajat vastaavat mm. diabetes-, verenpaine-, reuma- ja astmapotilaiden hoidon seurannasta. Simossa toteutetaan erilaisia seulontoja sairauden mahdollisimman varhaiseksi toteutukseksi rintatauti-, kohdunkaulan ja suolistosyöprien osalta tietyiltä ikäryhmiltä. Erityissairaanhoidon palvelut Simon kuntalaisille hankitaan pääasiassa Länsi-Pohjan keskussairaalaan ja osittain Oulun yliopistollisesta sairaalasta sekä yksityissektorilta.

Suun terveydenhuollossa on tällä hetkellä kaksi hammaslääkärinä ja kolme hammashoitajan toimintaa. Simossa hammashoitotoimintaa on päässyt pääsääntöisesti hoitotakuun

mukaisesti. Kaikki potilaat tulevat hoitoon hoidon tarpeen arvioinnin jälkeen. Alle 18 -vuotiaat sekä erityisryhmiin kuuluvat ovat kutsujärjestelmässä. Kiireelliseen hoitoon pääsee vuorokauden sisällä yhteydenotosta, kiireettömään jonotuslistan kautta tällä hetkellä. Viikonloppuisin ja arkipyhinä hammaslääkäripäivystys on järjestetty 1.1.2009 alkaen Lapin läänin kuntien yhteistyönä. Järjestelyn piiriin kuuluvat kaikki Lapin läänin kunnat ja päivystystä hoitavat näiden kuntien terveyskeskusten hammaslääkärit ja –hoitajat.

Vanhus- ja kehitysvammaispalvelut tuottavat nimensä mukaisesti vanhusten ja vammaisten tarvitsemia palveluita. Erityisesti vanhuksille suunnattuja palveluita ovat palvelutalo Kiikanpalo ja palvelukoti Mäntylä ja vanhuksille erikseen tuotetut päivätoimintapalvelut. Vanhuspalvelut tuotetaan vammaispalvelulain mukaiset palvelut, joihin kuuluvat erilaiset tukipalvelut, asuntojen mahdolliset muutostyöt, tarvittaessa henkilökohtainen avustaja sekä päivittäisten toimintojen suorittamiseen tarvittavat välineet, koneet ja laitteet. Oulunkaaren kuntayhtymän selkeät vahvuudet Simossa on motivoitunut ja osaava henkilökunta, hyvä yhteistyö eri toimipisteiden välillä, monipuolinen palvelutarjonta ja asiakaskunnan tuntemus. Sosiaali- ja terveyspalveluiden haasteet liittyvät puolestaan osaavan henkilökunnan saatavuuteen myös tulevaisuudessa, väestörakenteen kehitykseen, taloudellisten resurssien riittävyteen sekä palvelutarpeen kasvavaan kysyntään.

Sosiaalitoimi on järjestetty kunnassa Oulunkaaren kuntayhtymän perhepalvelujen kautta. Simossa työskentelee kaksi vakituista kokoaikaista sosiaalityöntekijää ja yksi kokoaikainen määräaikainen sosiaalityöntekijä sekä puoliaikainen vakinainen palveluesimies. Sosiaalitoimen työnkuva koostuu monesta eri osa-alueesta; kuntouttavasta työtoiminnasta, aikuissosiaalityöstä, päihdetyöstä, lastenvalvojan tehtävistä, lastensuojelusta ja sosiaalipäivystys. Myös yksi sosiaalityöntekijä toimii osan työaikaan koulukuraattorin tehtävissä kouluilla. Vuoden alusta on siirtynyt vammaispalvelut hoidettavaksi Oulunkaaren kuntayhtymän Iin toimipaikkaan. Sosiaalitoimi tekee myös tiivistä seudullista yhteistyötä Länsi-Pohjan kuntien kanssa, tämä mahdollistaa myös erityissosiaalityöntekijän konsultaation tai työparityöskentelyn.

Kunnassa toimii toimintakeskus, jossa järjestetään kehitysvammaisille työtoimintaa ja muuta ohjattua toimintaa. Työtaitojen kehittämisen lisäksi kehitysvammaiset saavat valmennusta ja tukea päivittäisten asioiden hoitamisessa sekä toiminnassa toimintakeskuksen ulkopuolella. Toimintakeskus järjestää myös retkiä ja muuta

viriketoimintaa. Toimintakeskuksesta annetaan neuvoa ja tukea kehitys-vammaisten vanhemmille ja omaisille sekä itsenäisesti asuville kehitysvammaisille. Muita kehitysvammaisten palveluita Simon kunta ostaa tarvittavat laitos-, kuntoutus- ja tutkimusjaksot Kolpeneen palvelukeskuksesta. Kehitysvammaisten lomituspalveluja ostetaan Kehitysvammaisten tukisäätiöltä, joka järjestää lomitusta alle 16-vuotiaille. Lomitus järjestetään Kemissä Peiponpesässä. Lisäksi ostetaan lomitusta Kemin palvelukoti Apilasta.

Sosiaalipäivystys, joka on järjestetty seudullisen yhteistyönä Länsi-Pohjan kuntien kanssa, hoitaa pääasiassa lastensuojeluun liittyviä asioita. Sosiaalipäivystys päivystää Kemi-Tornio – seudulla työpäivinä klo 16.00 - 8.00 välisenä aikana sekä perjantaista klo 16.00 maanantaiaamuun klo 8.00. Normaaleina työaikoina kuntien sosiaalityöntekijät hoitavat päivystyksen. Kriisikeskus Turvapoiju tarjoaa keskusteluapua, ohjausta ja neuvontaa, ryhmätoimintaa, tukihenkilötoimintaa ja kriisiasuntoja.

#### 4.3 Päivähoito

Simon kunnan päivähoito on ollut sivistystoimen alaisuudessa 1.8.08 alkaen. Päivähoidon tavoitteena lämpimät ja turvalliset ihmissuhteet, monipuolisesti kehitystä tukevaa toimintaa ja suotuisa kasvuympäristö, joka huomioi lapsen ja perheen lähtökohdat toimintaa toteutettaessa. Päivähoidossa on mahdollisuus havaita lasten kotitaustasta, oppimisvaikeuksista tai muista lasten hyvinvointia vaarantavista tekijöistä johtuvia haittatekijöitä. Päivähoidossa ohjataan lasta omaksumaan terveelliset elämäntavat, tuetaan myönteisten kaverisuhteiden kehittymistä ja onnistumisen kokemuksia. Kasvatuskumppanuutta vahvistetaan. Pienen kunnan vahvuus on tuttu toimintaympäristö, pitkäaikaiset asiakassuhteet, kokenut henkilöstö ja pitkä työkokemus.

##### 4.3.1 Päiväkoti

Simon kunnassa on kaksi 20 -paikkaista päiväkotia 3-6-vuotiaille lapsille, Simon päiväkotia asemalla ja Maksniemen päiväkotia. Päiväkodeissa toimivat myös

esikouluryhmät ja tarpeen mukaan perustetaan erilliset esikouluryhmät. Päiväkodeissa työskentelevät päiväkodinjohtaja, lastentarhanopettaja ja päivähoitaja, lisäksi laitosapulainen ja lapsen henkilökohtainen avustaja tai ryhmäavustaja tarpeen mukaan. Päivähoidossa tammikuussa -09 on yhteensä 115 lasta

#### 4.3.2 Perhepäivähoito

Tammikuussa 2009 perhepäivähoitajia kunnassa on yhteensä 15. Lapsia perhepäivähoidon piirissä on noin 70. Omassa kodissaan työskenteleviä perhepäivähoitajia on kahdeksan. Heistä Asemalla toimii kuusi, Simoniemessä yksi ja Maksniemessä yksi hoitaja. Ryhmäperhepäivähoidossa työskentelee seitsemän hoitajaa. Ryhmäperhepäivähoitokoti on Simoniemessä. Lapsia on kirjoilla 11. Maksniemessä toimii vuoroperhepäivähoitokoti, joka sijaitsee samassa talossa Maksniemen päiväkodin kanssa. Lapsia on kirjoilla 19. Lisäksi molemmista päiväkodeista tulee vuorohoitoon lapsia. Maksniemen päiväkoti ja vuoroperhepäivähoitokoti tekevät tiivistä yhteistyötä lasten hoitojärjestelyissä ja henkilöstön käytössä. Perhepäivähoidon henkilöstöä voidaan joustavasti liikutella eri yksiköiden välillä. Alle 3-vuotiaat lapset ovat hoidossa perhepäivähoidossa, koska päiväkodeissa ei ole osastoa heitä varten.

#### 4.3.3 Kerhotoiminta

Simossa järjestetään leikkikerhotoimintaa 4-5-vuotiaille lapsille. Toiminta-aika on syyskuun alusta toukokuun loppuun. Toimintakaudella 2008 - 2009 kerhotoimintaa järjestetään Simoniemessä koulun tiloissa. Simoniemessä kerhoa on 3 tuntia viikossa ja siellä käy 13 lasta. Kerho on maksuton ja kuljetuksista huolehtivat vanhemmat. Leikkikerhon tarkoituksena on tarjota lapsille mahdollisuus sosiaalisiin kontakteihin ikätovereiden kanssa sekä mahdollisuus osallistua ohjattuun toimintaa. Kerhon tavoitteena on päivähoiton tavoin tehdä yhteistyötä vanhempien kanssa ja tukea heitä lastensa kasvatustehtävässä. Toiminnassa korostuu vastuullisena ryhmän jäsenenä toimiminen, leikki sekä onnistumisen ja tekemisen ilo. Ensisijaisesti kerhoihin pääsevät kotihoidossa olevat lapset.

## 4.4 Opetuspalvelut

### 4.4.1 Esiopetus

Esiopetuksella tarkoitetaan järjestelmällistä kasvatusta ja opetusta, jota annetaan päiväkodissa tai peruskoulussa koulun aloitusta edeltävänä vuonna. Esiopetuksen tavoitteena on luoda leikki- ja oppimisympäristö, joka tarjoaa innostavaa toimintaa ja jossa lapsella on mahdollisuus kehittyä monipuolisesti yhdessä toisten lasten kanssa. Osallistuminen esiopetukseen on vapaaehtoista. Esiopetus perustuu lapsen omiin tietoihin, taitoihin ja kokemuksiin. Esiopetuksen painopiste on leikissä ja positiivisessa elämänasenteessa. Esiopetuksen menetelmät ja toiminnot ovat mahdollisimman monipuolisia ja vaihtelevia. Kasvatuksen näkö-kulmasta työtavat, jotka totuttavat lapsia työskentelemään ryhmässä, ovat erittäin tärkeitä. Toinen keskeinen näkökulma on lapsen oma-aloitteisuuden tukeminen kaikessa toiminnassa. Simossa oli esikoululaisia yhteensä 54 vuoden 2009 loppuun mennessä.

Simon kunnassa esiopetusta järjestetään Ylikärpän koululla yhdysluokassa 1 -3 luokan oppilaiden kanssa, asemakylällä on kaksi ryhmää, toinen päiväkodin esikoululaisten ryhmä ja oma ryhmä alakoululla. Maksniemessä on myös kaksi esikouluryhmää, koululla ja päiväkodin yhteydessä.

Esiopetuksen laajuus on vähintään 700 tuntia, joiden sisällön suunnittelua varten Opetushallitus on vahvistanut valtakunnalliset esiopetuksen opetussuunnitelman perusteet. Opetussuunnitelma ei jaa opetusta eri oppiaineisiin tai oppitunteihin, mutta se sisältää eri aihealueita ja tavoitteita. Aihealueita ovat kieli- ja vuorovaikutus, matematiikka, etiikka ja elämäntutkimus, ympäristö- ja luonnontieto, terveys, fyysinen ja motorinen kehitys sekä taide ja kulttuuri. Opetussuunnitelman perusteiden pohjalta on Simon kunnan esiopetukseen laadittu oma esiopetussuunnitelmansa. Lapset ja heidän vanhempansa on myös pyritty saamaan mukaan esiopetuksen suunnitteluun.

### 4.4.2 Vuosiluokkien 1 – 9 luokkien opetus

Simon kunnassa järjestetään vuosiluokille 1 - 6 opetusta kolmella koululla. Kunnan alueella olevat koulut ovat Maksniemen koulu ja Ylikärpän koulu sekä Simon koulu, joka on Aseman kylällä toimiva 1-9-luokkien yhtenäiskoulu. Koulu toimii kahdessa erillisessä rakennuksessa, vuosiluokat 1-6 sekä 7-9 omissa yksiköissään. Oppilaita on yhteensä 255, joista alaluokilla 114. Opettajia on yhteensä 27. Maksniemessä on oppilaita 140 ? ja Ylikärpän koululla 18 oppilasta.



Maksniemen koulu

#### 4.4.3 Lukio opetus

Simon yhteislukio perustettiin vuonna 1972 ja koulun ylläpitäjäksi tuli Simon kunta. Yhteislukion edeltäjiä olivat Simon keskikoulu (perustettu 1962) ja vuodesta 1968 alkaen Simon yhteislyseo. Näiden koulujen ylläpitäjänä toimi valtio. Syyslukukaudesta 1986 koulu on toiminut nimellä Simon lukio.

Simon lukio antaa perinteistä lukio-opetusta, joka tukee opiskelijan yksilöllistä kasvua ja kypsymistä aikuisuuteen. Opetuksessa koulu pyrkii siihen, että ylioppilastutkinnon suorittavat kaikki lukion aloittaneet ja että kaikilla on mahdollisuus jatkaa opintojaan lukion jälkeen kolmannen asteen oppilaitoksissa. Opintojenohjaukseen kiinnitetään erityistä huomiota. Simon lukio toimii samassa rakennuksessa Simon koulun yläluokkien kanssa. Osa luokkatiloista on yhteisiä perusopetuksen kanssa. Lukion ohjausryhmillä on omat kotiluokkansa rakennuksen toisessa kerroksessa. Opiskelijoiden on mahdollista suorittaa opintoja myös Lapin toisen asteen verkkokoulussa. Simon lukio toimii samassa rakennuksessa Simon koulun yläluokkien kanssa. Osa

luokkatiloista on yhteisiä perusopetuksen kanssa. Lukion ohjausryhmillä on omat kotiluokkansa rakennuksen toisessa kerroksessa. Opiskelijoiden on mahdollista suorittaa opintoja myös Lapin toisen asteen verkkokoulussa. Lukuvuoden 2010 - 2011 aloittaa Simon lukiossa yhteensä 75 opiskelijaa.



Simon lukio ja yläkoulu

#### 4.4.4 Ammattiopisto Lappia, Kalatalous

Ammattiopisto Lappiassa, Simon Luontoalan toimipisteessä voi suorittaa kalatalouden perustutkinnon, joka käsittää 120 opintoviikkoa. Perustutkinnon suorittaneet valmistuvat kalatalouden koulutusohjelmasta kalatalousyrittäjiksi. Yhteisissä ammatillisissa opinnoissa opitaan kalatalousalan, kalojen ja kalavesien tuntemusta, vesillä liikkumista, kalanviljelyä, kalankäsittelyä, kalastusta ja kalavesien hoitoa. Tämän tutkinnon jälkeen on mahdollista valita suuntaumisvaihtoehdot; elinkeinokalastukseen, vesiviljelyyn, matkailukalastukseen tai kalanjalostus ja kalakaupan alalle.

#### 4.4.5 Kivalojen seutuopisto

Kivalojen seutuopisto on Keminmaan, Simon ja Tervolan kuntien ylläpitämä vapaan sivistystyön oppilaitos, joka tarjoaa sivistystä, koulutusta, harrastamisen ja elinikäisen oppimisen mahdollisuuksia sopimus kuntien kuntalaisille ja muille haja-asutusalueen seutukuntalaisille. Yleissivistävän opetuksen lisäksi opisto järjestää avointa yliopisto-

opetusta, taiteen perusopetusta, ammatillista lisäkoulutusta sekä runsaasti harrastamisen aktiviteetteja. Kivalojen seutuopiston ylläpitäjäkunta on Keminmaa. Simon kunta ja Tervolan kunta ovat kansalaisopiston sopimuskuntia. Kivalojen seutuopisto kuuluu Keminmaan kunnan hallinnossa sivistystoimen johtamaan tulosalueeseen. Simolla ja Tervolalla on edustajat Keminmaan sivistyslautakunnassa. Opiston johtokuntaan on nimetty kolme edustajaa Simosta, Tervolasta ja Keminmaasta

#### 4.5 Kulttuuripalvelut

Kulttuuri on käsitteenä laaja ja se voidaan liittää moniin kunnan tuottamiin palveluihin. Laajimmillaan käsitettynä kaikkea inhimillistä toimintaa voidaan nimittää kulttuuriksi. Kulttuurin ilmenemis-muotoja ovat esimerkiksi elokuva, kirjallisuus, media, muotoilu, teatteri, tanssi, musiikki, käsityö, kuvataide ja arkkitehtuuri. Kulttuurin on todettu vahvistavan yhteisöjen sosiaalista pääomaa.

Simon kulttuuritoimi tukee kuntalaisten henkisiä harrastuksia ja tarjoaa monipuolisia kulttuuritapahtumia simolaisille. Vaalitaan ja edistetään kulttuuriperinnettä ja kotiseutuhistoriaa sekä ylläpidetään museotoimintaa. Kotiseutuhistoriallisesti vaalitaan kulttuurimiljöötä ja rakennusperinnettä sekä ylläpidetään museotoimintaa. Kulttuuritoimi järjestää konsertteja, teatteriesityksiä, näyttelyitä, konsertteja ja pitäjäjuhlia. Lisäksi tuetaan yhteisöjen ja yksityisten taideharrastuksia ja matkailun kehittämistä. Kulttuuritoimen ylläpitämään museotoimintaa kuuluvat Pahnilan museo Simonkylällä sekä kotiseutumuseo Simoniemessä. Päivähoito- ja koululaisryhmät vierailevat vuosittain museoilla. Kulttuuritoimi avustaa eri järjestöjä ja seuroja vuosiavustuksilla

Kirjastopalveluja Simon kunnassa tarjoaa Asemalla pääkirjasto ja Maksniemessä viikoittain käyvä Kemin kirjaston kirjastoauto, sekä Ranuan kunnan kirjastoauto Ylikärpän koululla ja Alaniemessä. Kaikki lainausasemat lakkautettiin kesällä 2003. Simolaiset ovat ahkeria kirjaston käyttäjiä. Kirjastossa vierailtiin vuoden aikana fyysisesti yhteensä 48 750 kertaa ja verkossa 7 410 kertaa. Lainauksia kertyi 35 309 kappaletta. Kirjastopalveluihin kuuluu muun muassa kirja-aineistot, lehtiaineistot, musiikkiäänitteet, videotallenteet ja kuvatallenteet. Simon kirjasto kuuluu Karpalo-



kirjastokimppaan, joka tarjoaa asiakkaillemme mahdollisuuden etsiä aineistoa entistä laajemmista kokoelmista.

Taulukko 12. Kirjastopalveluiden tunnusluvut 2009

Tunnusluku	Simo	Lappi	Koko maa
Fyysiset käynnit, kpl	48 750		
Fyysiset käynnit / Asukasluku	13,75	10,19	10,19
Käynnin hinta	4,19 e	5,75 e	5,75 e
Lainoja yhteensä, kpl	35 309		
Lainan hinta	5,79 e	3,22 e	3,22 e
Lainaaaja / Asukasluku	49,49 %	40,68 %	40,68 %



#### 4.6 Harrastus- ja liikuntapalvelut

Liikuntalain tarkoituksena on muun muassa "edistää väestön hyvinvointia ja terveyttä sekä tukea lasten ja nuorten kasvua ja kehitystä liikunnan alueella." Liikuntalain arvopohjassa on keskeistä yhteiskunnan hyvinvointipolitiikan tukeminen liikunnan avulla. Tavoitteena on selkeästi liikuntaharrastuksen laajentaminen myös uusiin ja liikunnallisesti passiivisiin väestöryhmiin. Liikuntalain perusteluissa todetaan, että oikeus liikuntaan on nähtävä osana kansalaisten peruspalveluja. Liikuntatoiminnan edistämisen rinnalle on nyt liikuntalaissa nostettu liikunnan yhteiskunnalliset vaikutukset.

Simon kunnassa vapaa-aikasihteeri ja toimistos sihteeri hoitavat liikunta-, nuorisoja kulttuuri- sekä raittiusasiat. Vapaa-aikatoimen kautta järjestetään nuorten kesätyö- ja

harjoittelupaikkoja. Liikuntatoimi tukee kuntalaisten liikuntaharrastuksia järjestämällä erilaisia liikuntatapahtumia mm. Simossa Sivakoiden merilatuhiihto ja kuntokampanjoita esimerkiksi Kunnossa Kaiken Ikää. Painopistealueina ovat lasten ja nuorten liikuntakasvatus. Kansanhihtotapahtuma järjestetään 1-6 luokkien oppilaille ja yhteinen lasketteluretki nuorille seurakunnan kanssa. Lisäksi vapaa-aikatoimi järjestää sählykerhoja kerran viikossa Ylikärpässä ja Asemakylällä. Kuntosalitoimintaa Asemakylällä ohjaa vapaa-aikatoimen kautta palkattu ohjaaja.

**Urheilukentät:** Simon Asemakylä, Maksniemi ja Parpalan Maneesi

**Hiihtoladut:** on Simojoen ja meren rannalla sekä yhdyslatu Simon Asemalta Malininkankaalle sekä valaistut kuntoradat Malininkankaalla, Alaniemessä, Ylikärpässä, Maksniemessä ja Palokankaalla.

**Luistelualueet:** Simon ja Maksniemen koulujen pihakentät sekä Simoniemen, Alaniemen, Viantien ja Hamarin koulujen pihakentät sekä kaukalot Maksniemessä, Ylikärpässä ja Simon asemalla.

**Kuntosalitoiminta:** Simon Asemakylän vanha paloasema ja punttisali Maksniemen vanhimman koulun tiloissa.

**Simon koulujen liikuntatilat** Asemakylällä kaksi salia sekä Maksniemessä ja Ylikärpässä ovat käyttöasteella mitaten hyvin käytössä.

Metsähallituksen ylläpitämät Martimoaavan luontopolut, Simonkylän luontopolku ja Kalliosaaren kulttuuripolku, Simojoen melontareitti, Simon vene- ja kalasatamat sekä monet vapaa-ajan kalastusmahdollisuudet ovat Simon kunnan erilaisia mahdollisuuksia harrastaa luonnossa liikkumista ja nauttia luontoelämyksistä. Harrastus mahdollisuuksia ovat myös ampumarata Maliinissa ja Palokankaalla sekä Simon kunnan ylläpitämä moottorikelkkailureitti Ii:n rajalta Simon Asemakylän kautta Keminmaan rajalle. Metsähallituksen kelkkailu-uria on myös Martimoaavan pohjoispuolelta sekä Tervolaan että Ranualle. Haukiputaalta on merkitty merelle moottorikelkkailuun sopiva reitti Simoniemen kautta Kemiin.

Kunnan vapaa-aikatoimen lisäksi eri urheiluseurat, järjestöt ja Kivalojen seutuopisto tarjoavat kuntalaisille mahdollisuuksia harrastaa hiihtoa, pesäpalloa, kaukalopalloa, jalkapalloa, salibandyä, ampumahiihtoa, lentopalloa, kuntoliikuntaa ja yleisurheilua, budolajeja. Kuntalaisten omaehtoinen kuntoilu on suosittua ympäri vuoden (kävely,

pyöräily, hiihto). Malinin toimintakeskuksen tiloja käyttävät eri järjestöt ja Simon Asemakentän huoltorakennuksen tiloja liikuntaseurat, järjestöt ja koululaiset. Simon kunnan vanhojen koulujen liikuntasalien käyttö on mahdollista, Viantiellä, Simoniemessä ja Alaniemellä. Maksniemeen on suunnitteilla huoltorakennus puretun vanhan Seurantalon tilalle. Metsäpirtti, Simon Pirtti ja Ylikärpän Yrityksen sivukylien talot tarjoavat mahdollisuuksia vaikka tanssin harrastamiseen samoin Simoniemen Työväentalo. Liikuntaseurojen ja – järjestöjen toimintaa tuetaan liikuntatoimen vuosiavustuksilla.

Vapaa-aikatoimi järjestää konsertteja, teatteriesityksiä ja pitäjäjuhlia ja tukee yhteisöjen ja yksityisten taideharrastuksia ja matkailun kehittämistä. Vapaa-aikatoimen ylläpitämään museotoimintaan kuuluvat Pahnilan museo Simonkylällä ja kotiseutumuseo Simoniemessä. Niihin ohjataan koululaisia tutustumaan kotiseutuhistoriaan. Paikallisia järjestöjä ja seuroja tuetaan kulttuuritoimen vuosiavustuksilla. Vapaa-aikatoimi on mukana järjestämässä vuosittaista Nousulohimarkkinatapahtumaa. Tapahtuma sijoittuu kesäkauden alkuun Simon kunnan Kesätorille. Muita kulttuuritapahtumia ovat koko perheen Rantailta Simoniemen kalasatamassa heinäkuussa ja kaksipäiväiset Nahkiaismarkkinat syyskuussa.

#### 4.7 Nuorisopalvelut

Simon kunnan nuorisopalveluiden tarkoituksena on tukea simolaisten nuorten tervettä kasvua ja hyvinvointia tarjoamalla monipuolisia harrastus- ja toimintamahdollisuuksia. Työmuotoina ovat nuorisotilatoiminta, tapahtumat, leirit, nuorisoneuvosto, ja erilaiset hankkeet sekä tiivis yhteistyö muiden lasten ja nuorten parissa työskentelevien kanssa.

Nuorisotilat ovat avoinna nykyisin kaksi kertaa viikossa Asemakylällä. Nuorisotiloille nuoret tulevat pelaamaan yhdessä eri pelejä sekä viettämään aikaa toisten nuorten seurassa. Aseman nuorisotiloilla toiminta on työllistetyn varassa pääsääntöisesti (iltapäiväkerho-ohjaaja). Aseman nuorisotilassa järjestetään disco kaksi kertaa vuodessa ja molemmissa nuorisotiloissa järjestetään yökahvilatoimintaa. Muita nuorisotapahtumia ovat DBTS – bänditapahtuma sekä päiväleirit 1-6 luokan oppilaille. Maksniemen ja Ylikärpän kesäleirit järjestetään yhdessä Nuorten työpajahenkilöstön

kanssa. Asemakylällä päiväleiri 1 – 6 luokan oppilaille pidetään yhdessä 4H-yhdistyksen kanssa.

Nuorisotyöhön kuuluu lisäksi ehkäisevä päihdetyö ja lasten/nuorten liikennekasvatus yhdessä muiden hallintokuntien kanssa. Merkittävää nuorisotyötä tekevät vapaa-aikatoimen ja koulujen lisäksi urheiluseurat (Siki, STU, FC Inter Simo), Simon VPK, Mannerheimin lastensuojeluliitto, Kivalojen seutuopisto, Simon Seurakunta, 4H-yhdistys ja Dancing Fools.

## 5 KUNTALAISTEN TERVEYS

Terveys on jokapäiväisen elämän voimavara. Maailman terveysjärjestön määritelmän mukaan terveys ei ole pelkästään sairauksien ja raihnaisuuden poissaoloa, vaan terveys koetaan fyysisenä, psyykkisenä, sosiaalisena, emotionaalisenä ja hengellisenä hyvinvointina, joka vaihtelee elämänsä eri vaiheissa (WHO 1946). Vaikka sairauksien poissaolo on useimmille terveyden tärkein sisältö, voidaan terveyttä pitää myös selviytymisenä kullekin ikäkaudelle ominaisista työ- ja toimintakyvyn vaatimuksista, huolimatta sairauksista ja elämänlaatua heikentävistä häiriötekijöistä. Terveys on suuresti riippuvainen yksilön ratkaisuisista, niinpä elämäntilanteen tärkeys korostuu puhuttaessa terveyden edistämisestä. (Terveyden edistämisen laatusuositus 2006).

Suomalaisten terveys on parantunut huomattavasti viimeisen 30 vuoden aikana. Sydän- ja verisuonitautien, tartuntatautien, joidenkin syöpien ja hammassairauksien esiintyvyys on laskenut. Aikuisten elinajan odote on pidentynyt 3-4 vuotta kahdenkymmenen vuoden aikana. Suomalaisten koettu terveys on parantunut ja yhä harvempi suomalaisista pitää terveyttään huonona. Terveyden kohenemiseen ovat vaikuttaneet muun muassa yleinen koulutustason nousu, elintapojen, asuin- ja työ-olojen parantuminen sekä sosiaaliturvan ja terveystalouden kehittyminen. (THL 2008).

Elinympäristön huomattavasta paranemisesta huolimatta suomalaisten terveydessä esiintyy myös puutteita ja ongelmakohtia. Miesten keskimääräinen elinikä on yhä

lyhyempi kuin muualla Länsi-Euroopassa. Yli puolet 30-vuotiaista suomalaisista kärsii jostain pitkäaikaissairaudesta, jotka ovat yleisin työkyvyttömyyden syy. Pitkäaikaissairauksien on todettu myös aiheuttavan runsaasti ennen aikaista kuolleisuutta. Mielenterveysongelmia sekä tuki- ja liikuntaelinsairauksia diagnosoidaan aiempaa enemmän. Myös astma, allergia ja diabetes ovat lisääntyneet. Terveystyön kentällä riittää siis haasteita ja tekemistä myös tulevaisuudessa. (THL 2008).

Ensisijainen vastuu yksilön omasta terveydestä ja hyvinvoinnista on luonnollisesti ihmisillä itsellään. Yksilön elämäntapaan ja valintoihin vaikuttavat kuitenkin myös hänen elinolosuhteensa, ympäristön ja kulttuurin antamat virikkeet ja mahdollisuudet. Kunnan tehtävänä on tukea terveellisten valintojen mahdollisuuksia ja vahvistaa terveyden taustatekijöitä kuten koulutusmahdollisuuksia, elinoloja, työoloja ja palvelujen toimivuutta. Terveyden taustatekijöiden huolehtimisen kautta yksilöiden ja yhteisöjen mahdollisuudet edistää omaa ja lähiympäristönsä terveyttä paranevat. (Terveyden edistämisen laatusuositus 2006)

Simon kunnassa on vuonna 2007 nimetty terveyden edistämisen työryhmä, jonka tehtävänä on miettiä ja toteuttaa edellä mainittuja toimenpiteitä kuntalaisten terveyden edistämiseksi. Työryhmä on poikkihallinnollinen ja se kokoontuu muutaman kerran vuodessa. Terveyden edistämisen työryhmä on ollut myös osaltaan mukana tekemässä Simon kunnan hyvinvointikertomusta.

Tässä hyvinvointikertomuksessa kuntalaisten terveyttä tarkastellaan elinympäristön, elämänhallinnan sekä sairastavuuden kautta. Tarkasteluun on otettu erikseen lapset ja nuoret, työikäiset sekä ikääntyneet. Elinympäristö vaikuttaa ihmisen terveyteen ja hyvinvointiin monella tavalla. Toimiva ja turvallinen elinympäristö lisää ihmisten kokemaa hyvinvointia ja edistää terveyttä. Puutteellinen elinympäristö puolestaan altistaa monenlaisille terveyshaitoille ja sairauksille. Elinympäristön puutteita voivat olla esimerkiksi liukkaat jalankulkutiet, tai huono sisäilma. Elämänhallinta on ihmisen kykyä hallita omaa elämäänsä. Se on henkinen voimavara, joka edistää selviämistä stressitilanteista, kiireestä, kovista aikapaineista ja erilaisista vastoinkäymisistä. Se on myös uskoa itsen, kykyä ja tahtoa tehdä valintoja sekä sopeutua ja selviytyä erilaisissa elämäntilanteissa. Elämänhallinta on myös kyky ylläpitää omaa fyysistä ja henkistä kuntoa.

Elinympäristön ja elämänhallinnan puutteet aiheuttavat monia terveydellisiä ongelmia. Ongelmat voivat esiintyä esimerkiksi alttiutena erilaisille sairauksille. Aikuisväestöllä yleisiä elämänhallinnasta johtuvia ongelmia ovat muun muassa ylipaino, päihde- ja mielenterveysongelmat, fyysisen toimintakyvyn aleneminen ja yleinen jaksamattomuus. Ylipaino esimerkiksi lisää muun muassa diabetes-riskiä, tuki- ja liikuntaelinten kuormitusta sekä sydän- ja verisuonisairauksia.

## 5.1 Yleistä simolaisten terveydestä

Terveys on yksi hyvinvoinnin keskeisistä ulottuvuuksista ja osatekijöistä. Simolaisten sairastavuus on koko maan tasoon verrattuna korkea, ja se on ollut kasvussa. Terveyden tilan yleisindikaattorina käytetään sairastavuusindikaattoria ja kansansairauksien summaindeksiä, jotka ilmoitetaan vakioituina ja vakioimattomina. Vakioitu indeksi ottaa huomioon ikärakenteen ja vähentää sen aiheuttamia eroja, kun eri kuntien lukuja verrataan. Vuonna 2009 Simon ikävakioitu sairastavuus indeksi oli 117,2 (koko maa 100), Lapin maakunnassa 112,7 ja seudullisesti Länsi-pohjan alueella 115,8.

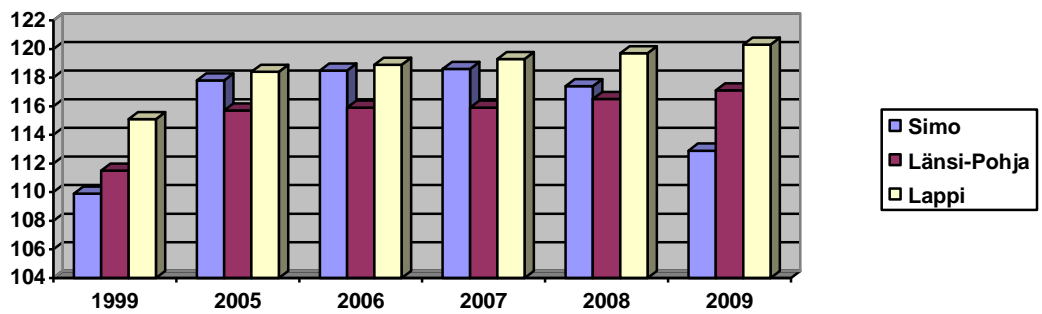
Taulukko 13. Terveyspuntarin sairastavuusindeksi

	<b>2009</b>	<b>2008</b>	<b>2007</b>	<b>2006</b>	<b>2005</b>
Lappi -erityiskorvausoikeusindeksi	109,1	108,5	108,1	107,5	107,0
-kuolleisuusindeksi	105,1	105,8	103,7	103,7	102,8
-työkyvyttömyysindeksi	124,0	123,5	122,4	120,4	120,4
Sairastavuusindeksi	112,7	112,6	111,4	110,5	110,1
<b>Simo -erityiskorvausoikeusindeksi</b>	<b>106,7</b>	<b>107,2</b>	<b>106,5</b>	<b>104,7</b>	<b>104,5</b>
<b>-kuolleisuusindeksi</b>	<b>98,6</b>	<b>100,4</b>	<b>90,7</b>	<b>97,1</b>	<b>96,0</b>
<b>-työkyvyttömyysindeksi</b>	<b>146,4</b>	<b>144,0</b>	<b>144,3</b>	<b>134,9</b>	<b>132,3</b>
<b>Sairastavuusindeksi</b>	<b>117,2</b>	<b>117,2</b>	<b>113,8</b>	<b>112,2</b>	<b>110,9</b>
Länsi- Pohja -erityiskorvausoikeusindeksi	106,4	105,8	105,3	105,3	105,0
-kuolleisuusindeksi	105,1	103,1	98,9	99,1	97,0
-työkyvyttömyysindeksi	136,0	135,2	133,9	129,6	129,1
Sairastavuusindeksi	115,8	114,7	112,7	111,3	110,4

Kansantautien summaindeksi sisältää seitsemän keskeistä kansansairautta, jotka ovat sepelvaltimotauti, verenpainetauti, astma, nivelreuma, sydämen vajaatoiminta,

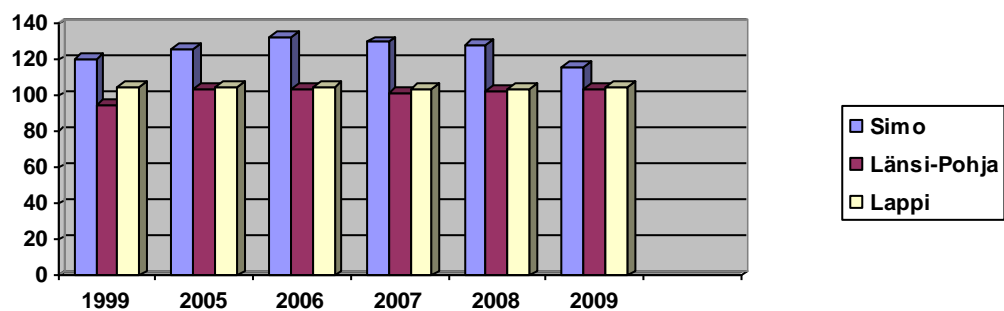
psykoosit ja diabetes. Kansantautien vakioitu summaindeksi oli 112,9 vuonna 2009, vuonna 2005 se oli 117,8. Taulukossa 13. on esitetty lukuja Lapin, Länsi-Pohjan ja Simon alueelta. Kaavioiden avulla on myös eri sairauksia esiintyvyyttä alueella havainnoitu. Verenpainetauti, nivelreuma ja diabetes ovat kansansairauksia, joita simolaiset sairastavat vertailualueita enemmän. Sepelvaltimotauti, astma, sydämen vajaatoiminta ja psykoosit ovat sairauksia, joita simolaiset vähemmän sairastavat verrattuna vertailualueisiin.

Kaavio 5. Kansantauti-indeksit



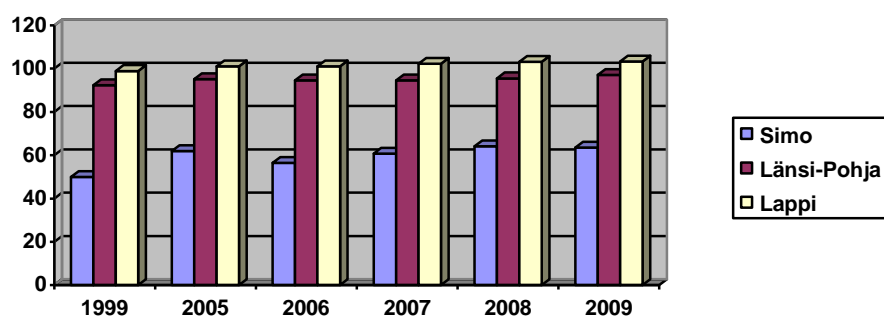
	1999	2005	2006	2007	2008	2009
<b>Simo</b>	<b>109,9</b>	<b>117,8</b>	<b>118,5</b>	<b>118,6</b>	<b>117,4</b>	<b>112,9</b>
Länsi-Pohja	111,5	115,7	115,9	115,9	116,5	117,1
Lappi	115,1	118,4	118,9	119,3	119,7	120,3

Kaavio 6. Diabetes



	1999	2005	2006	2007	2008	2009
<b>Simo</b>	<b>120,5</b>	<b>126</b>	<b>132,6</b>	<b>129,9</b>	<b>128,3</b>	<b>115,6</b>
Länsi-Pohja	94,8	103,8	103,4	101,9	102,4	103,4
Lappi	105,2	105,3	104,8	104	103,7	104,6

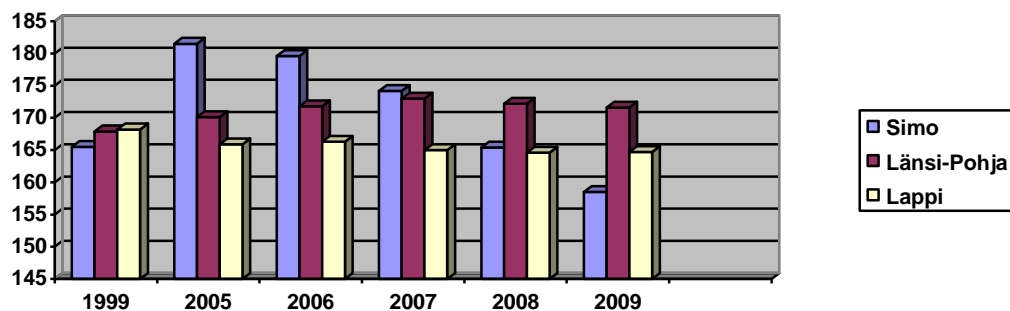
Kaavio 7. Psykoosit



	1999	2005	2006	2007	2008	2009
<b>Simo</b>	<b>49,9</b>	<b>61,9</b>	<b>56,5</b>	<b>60,8</b>	<b>64,2</b>	<b>63,5</b>
Länsi-Pohja	92,3	95,2	94,6	94,5	95,5	97,1
Lappi	98,9	101	101,1	102,2	103,1	103,2

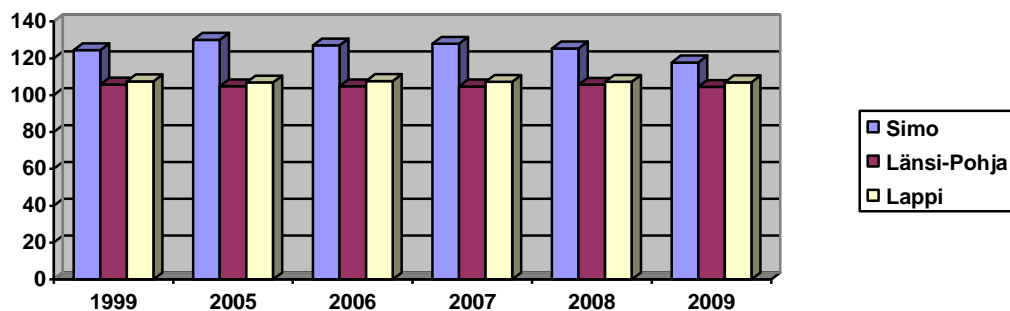
Kaavio 8. Sydämen vajaatoiminta





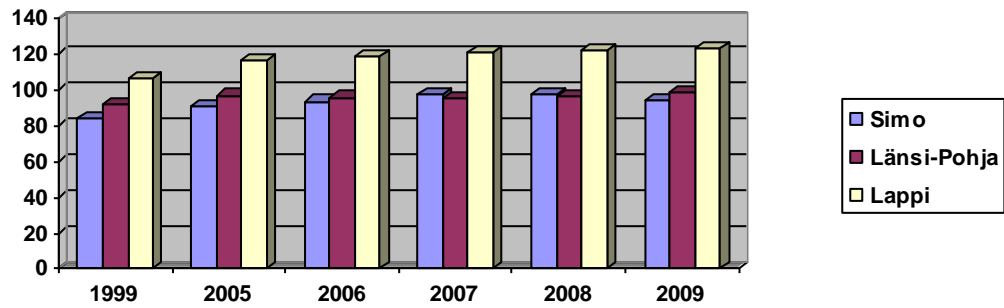
	1999	2005	2006	2007	2008	2009
<b>Simo</b>	<b>165,5</b>	<b>181,5</b>	<b>179,6</b>	<b>174,2</b>	<b>165,4</b>	<b>158,5</b>
Länsi-Pohja	167,9	170,1	171,8	173	172,2	171,6
Lappi	168,2	165,9	166,3	165	164,6	164,7

Kaavio 9. Nivelreuma



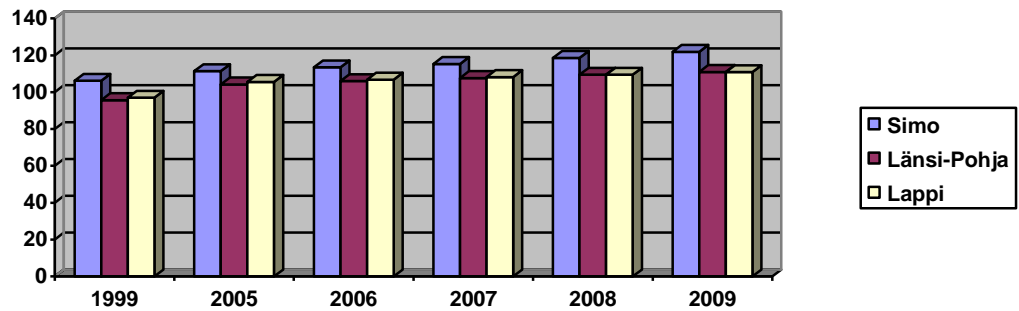
	1999	2005	2006	2007	2008	2009
<b>Simo</b>	<b>124,4</b>	<b>130,1</b>	<b>127</b>	<b>127,9</b>	<b>125,4</b>	<b>117,7</b>
Länsi-Pohja	105,8	104,8	104,8	104,7	105,7	104,5
Lappi	107,5	106,9	107,7	107,2	107,2	107

Kaavio 10. Astma



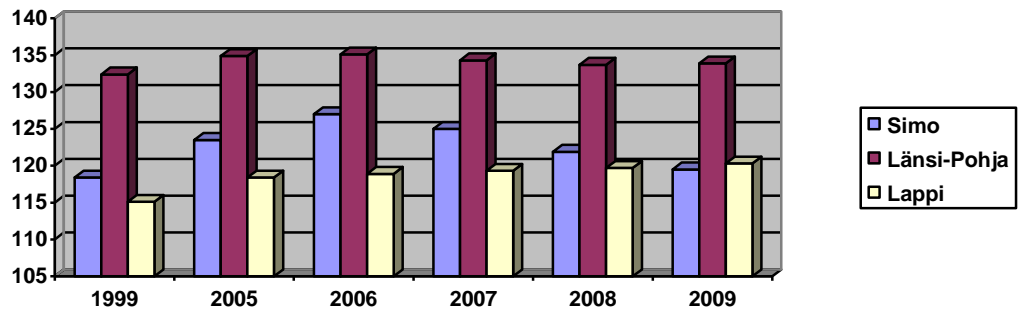
	1999	2005	2006	2007	2008	2009
<b>Simo</b>	<b>83,8</b>	<b>90,3</b>	<b>93,3</b>	<b>97,1</b>	<b>97,1</b>	<b>93,9</b>
Länsi-Pohja	91,8	96,6	95,6	95,4	96,4	98,2
Lappi	106,3	116,5	118,3	120,3	121,6	123

Kaavio 11. Verenpainetauti



	1999	2005	2006	2007	2008	2009
<b>Simo</b>	<b>106,2</b>	<b>111,4</b>	<b>113,5</b>	<b>115,3</b>	<b>118,6</b>	<b>121,9</b>
Länsi-Pohja	95,7	104,2	106	107,7	109,5	111
Lappi	97	105,6	106,8	108,2	109,5	110,9

Kaavio 12. Sepelvaltimotauti



	1999	2005	2006	2007	2008	2009
<b>Simo</b>	<b>118,4</b>	<b>123,5</b>	<b>127</b>	<b>125</b>	<b>121,9</b>	<b>119,5</b>
Länsi-Pohja	132,4	134,9	135,1	134,3	133,7	133,9
Lappi	115,1	118,4	118,9	119,3	119,7	120,3

Taulukko 14. Terveyspuntarin kansantaudit, Kela

	2009	2008	2007	2006	2005
<b>Simo</b> 103 Diabetes	<b>115,6</b>	<b>128,3</b>	<b>129,9</b>	<b>132,6</b>	<b>126,0</b>
112 Psykoosit	63,5	64,2	60,8	56,5	61,9
201 Sydämen vajaatoiminta	158,5	165,4	174,2	179,6	181,5
202 Nivelreuma	117,7	125,4	127,9	127,0	130,1
203 Astma	93,9	97,9	97,1	93,3	90,3
205 Verenpainetauti	121,9	118,6	115,3	113,5	111,4
206 Sepelvaltimotauti	119,5	121,9	125,0	127,0	123,5
<b>Kansantauti-indeksi</b>	<b>112,9</b>	<b>117,4</b>	<b>118,6</b>	<b>118,5</b>	<b>117,8</b>
<b>Lappi</b> 103 Diabetes	<b>105,3</b>	<b>104,4</b>	<b>105,2</b>	<b>105,7</b>	<b>106,1</b>
112 Psykoosit	106,5	107,4	106,6	104,9	104,4
201 Sydämen vajaatoiminta	160,6	159,9	160,1	163,1	163,7
202 Nivelreuma	108,3	107,9	108,7	109,5	108,2
203 Astma	136,8	135,7	134,1	131,0	127,5
205 Verenpainetauti	110,9	109,5	108,5	107,2	106,4
206 Sepelvaltimotauti	125,7	124,7	124,2	123,2	122,9
<b>Kansantauti-indeksi</b>	<b>122,0</b>	<b>121,4</b>	<b>121,1</b>	<b>120,7</b>	<b>119,9</b>
<b>Länsi-</b> 103 Diabetes	<b>103,4</b>	<b>102,4</b>	<b>101,9</b>	<b>103,4</b>	<b>103,8</b>

## Pohja

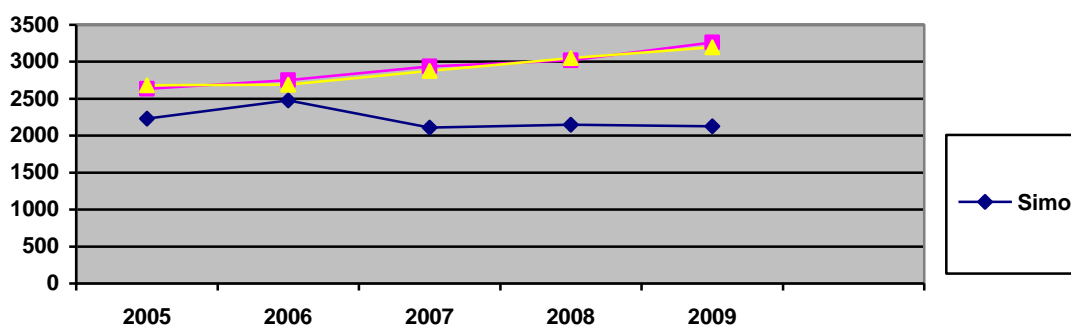
112 Psykoosit	97,1	95,5	94,5	94,6	95,2
201 Sydämen vajaatoiminta	171,6	172,2	173,0	171,8	170,1
202 Nivelreuma	104,5	105,7	104,7	104,8	104,8
203 Astma	98,2	96,4	95,4	95,6	96,6
205 Verenpainetauti	111,0	109,5	107,7	106,0	104,2
206 Sepelvaltimotauti	133,9	133,7	134,3	135,1	134,9
Kansantauti-indeksi	117,1	116,5	115,9	115,9	115,7

## 5.2 Lapset ja nuoret

### 5.2.1 Alle kouluikäiset lapset

Simossa oli vuonna 2009 yhteensä 256 alle kouluikäistä kuntalaista, 2008 luku oli 280 ja 2007 282 lasta. Alle kouluikäisten määrä Simon kunnassa on vähentynyt eniten yhdessä 7-15 -vuotiaiden kanssa koko 2000-luvun ajan. Alle kouluikäisille suunnatut palvelut ovat kuitenkin tavoittaneet aiempaa paremmin kohderyhmänsä. Alle kouluikäisille suunnattuja palveluita ovat esimerkiksi neuvola palvelut sekä päivähoitopalvelut. Perusterveydenhuollon lastenneuvolan käynnit ovat Simossa tasaisesti laskeneet koko 2000-luvun ajan.

Kaavio 13. Neuvolakäynnit 0-7 vuotiaille/ 1000 vast.ikäistä asukasta kohden



Indikaattori ilmaisee lastenneuvolan käyntien osuuden 0-7 -vuotiaille tuhatta vastaavanikäistä kohti. Lastenneuvolan käynnit sisältävät terveyskeskusten lastenneuvolassa tehdyt lääkärikäynnit ja käynnit muun ammattihenkilökunnan luo. Väestötietona käytetään vuoden viimeisen päivän tietoa.

Taulukko 14. Erityiskorvattaviin lääkkeisiin oikeutettujen 0-15-vuotiaita, % vast. ikäisestä väestöstä

	2006	2007	2008	2009
<b>Simo</b>	<b>4,4</b>	<b>3,9</b>	<b>4,0</b>	<b>3,8</b>
Kemi-Tornio	3,7	3,4	3,3	3,5
Lappi	5,1	5,0	4,9	4,9

Indikaattori ilmaisee vuoden lopussa erityiskorvattaviin lääkkeisiin oikeutettujen osuuden 0-15-vuotiailla prosentteina vastaavanikäisestä väestöstä. Yksi henkilö on voinut olla oikeutettu yhteen tai useampaan erityiskorvausoikeuteen yhdessä tai useammassa eri korvausluokassa. Oikeus erityiskorvaukseen tarkoittaa, että kyseisellä henkilöllä on jokin vakava ja pitkäaikaista lääkitystä vaativa sairaus. Kullekin sairaudelle on laadittu yhtenäiset kriteerit, joiden perusteella oikeus voidaan myöntää. Hakemus edellyttää yleensä erikoislääkärin lausuntoa.

Taulukko 15. Huostassa olleet 0-17-vuotiaat, % vastaavan ikäisestä väestöstä

	2006	2007	2008	2009
<b>Simo</b>	<b>0,8</b>	<b>0,7</b>	<b>1,2</b>	<b>1,5</b>
Kemi-Tornio	0,8	0,8	0,9	1,1
Lappi	0,7	0,7	0,8	0,9

Indikaattori ilmaisee huostassa viimeisimmän sijoitustiedon mukaan olleiden 0-17 -vuotiaiden lasten osuuden prosentteina vastaavanikäisestä väestöstä. Väestötietona käytetään vuoden viimeisen päivän tietoa. Lapsella tarkoitetaan lastensuojelulain mukaan henkilöä, joka ei ole täyttänyt 18 vuotta. Nuorella tarkoitetaan henkilöä, joka ei ole täyttänyt 21 vuotta. Sisältää kiireellisesti huostaan otetut, huostaan otetut, sekä tahdonvastaisesti huostaan otetut lapset. Huostaanotto luvut sisältävät myös kiireelliset ja tahdonvastaiset huostaanotot. Simossa on vertailukuntiin nähden eniten huostaanottoja ja ne ovat jatkuvasti lisääntyneet. Sosiaalitoimen mukaan viime aikoina on ollut tai on meneillään yksitoista erillistä huostaanottoa.

Taulukko 16. Ajanvarauksella erikoissairaanhoidon tulleet, % kaikista päätyneistä erikoissairaanhoidon hoitojaksoista

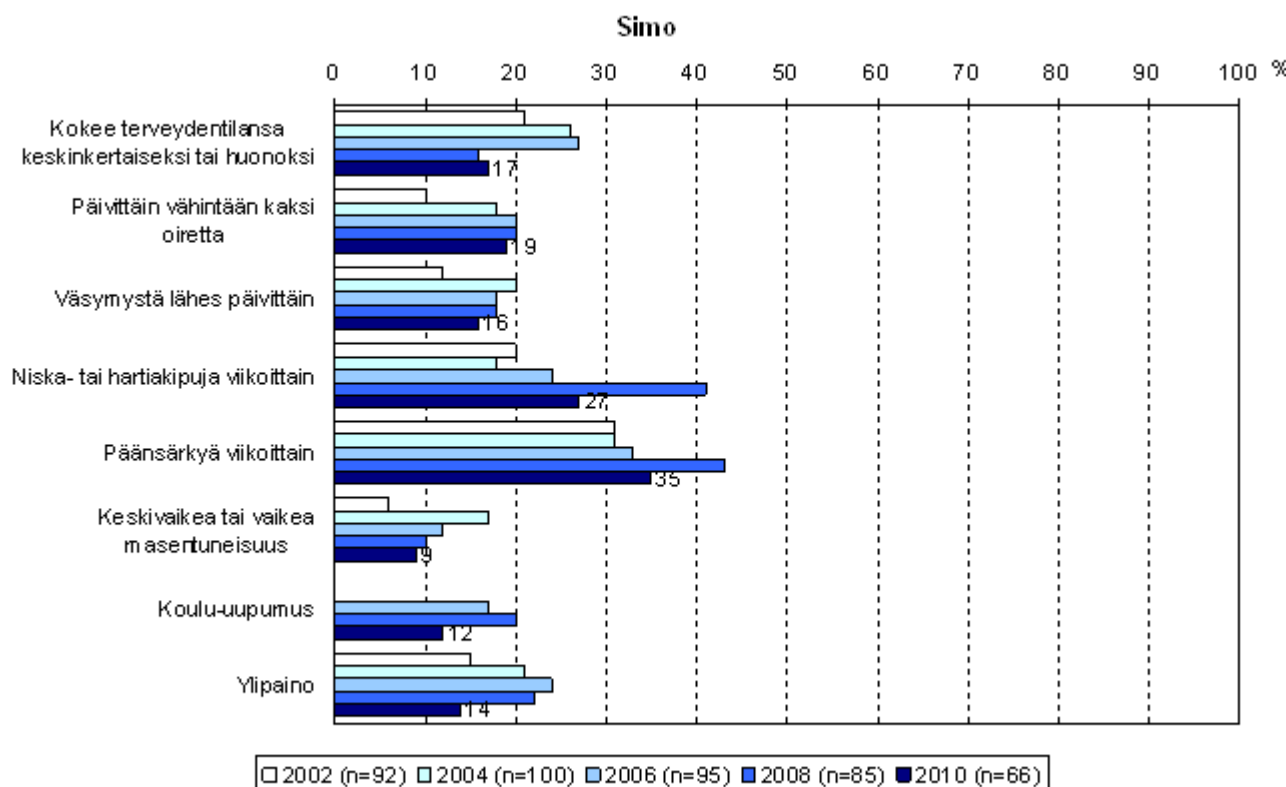
	2006	2007	2008	2009
<b>Simo</b>	<b>48,2</b>	<b>49,1</b>	<b>50,2</b>	<b>52,0</b>
Kemi-Tornio	48,2	47,4	48,5	47,6
Lappi	54,4	53,4	52,9	53,3

Indikaattori ilmaisee ajanvarauksella erikoissairaanhoidon tulleiden potilaiden vuoden aikana päätyneiden erikoissairaanhoidon hoitojaksojen osuuden prosentteina kaikista päätyneistä erikoissairaanhoidon hoitojaksoista. Erikoissairaanhoidon hoitojaksoiksi tilastoidaan hoitojaksot sairaanhoitopiirien sairaaloissa ja erikoislääkärijohtoisten terveyskeskusten erikoisaloilla.

### 5.2.2 Koululaisten terveys

#### KOETTU TERVEYS

Vakioidut prosentiosuudet

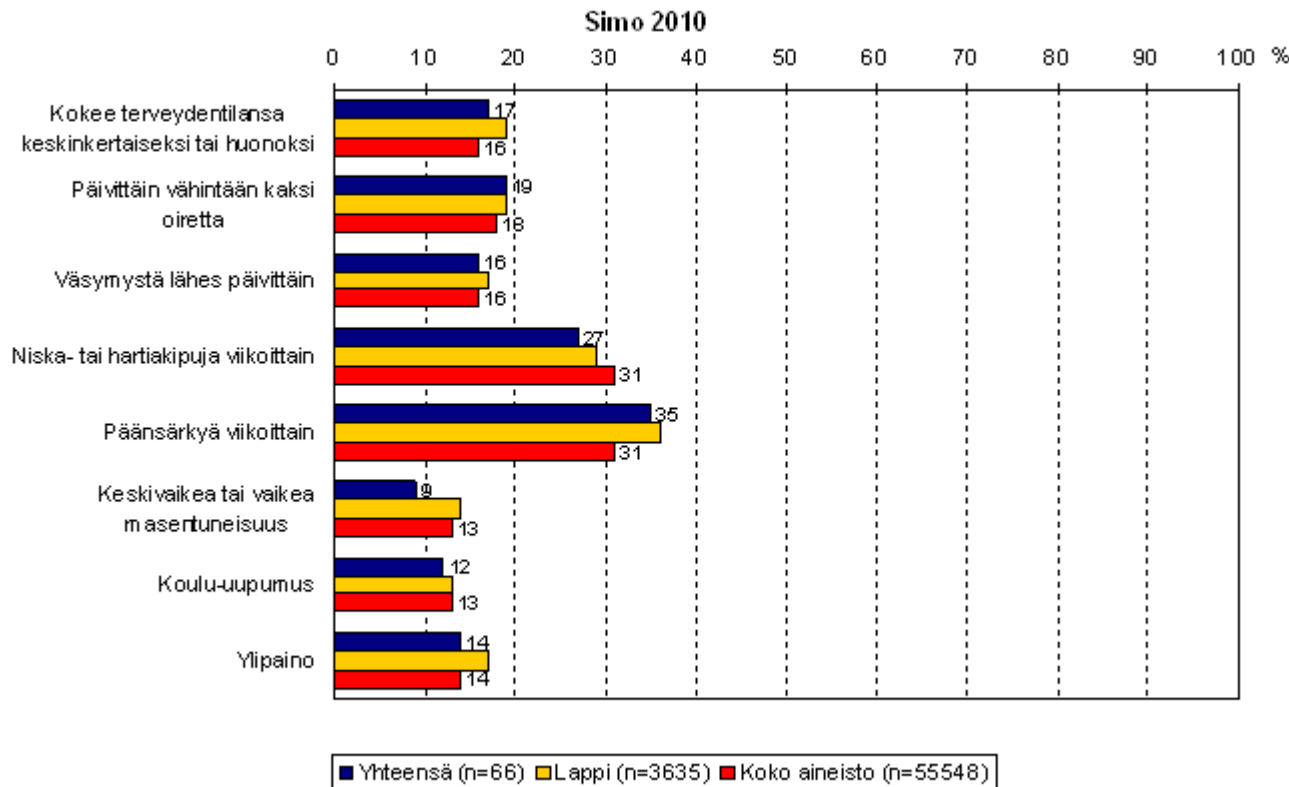


Peruskoulun 8. ja 9. luokan oppilaat

THL: Kouluterveyskysely

## KOETTU TERVEYS

Vakioidut prosentiosuudet

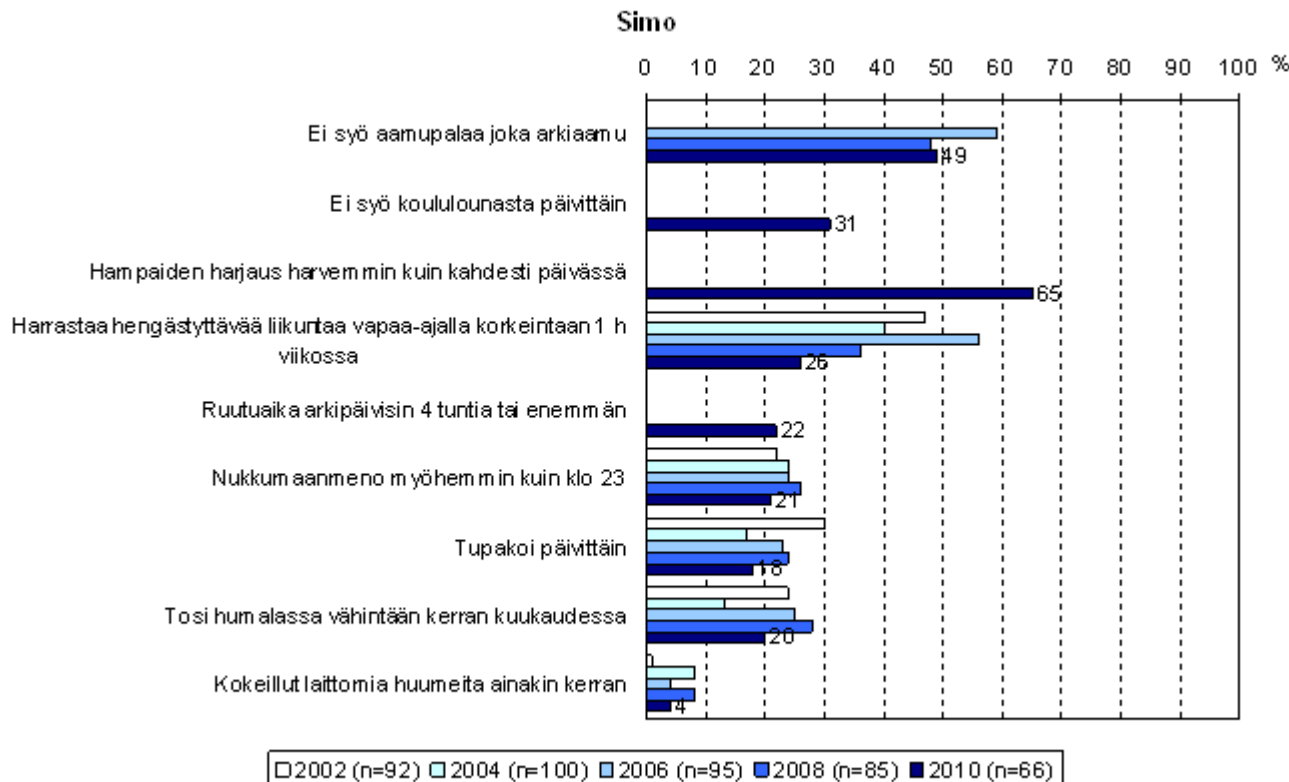


Peruskoulun 8. ja 9. luokan oppilaat

THL: Kouluterveyskysely

## TERVEYSTOTTUMUKSET

Vakioidut prosentiosuudet

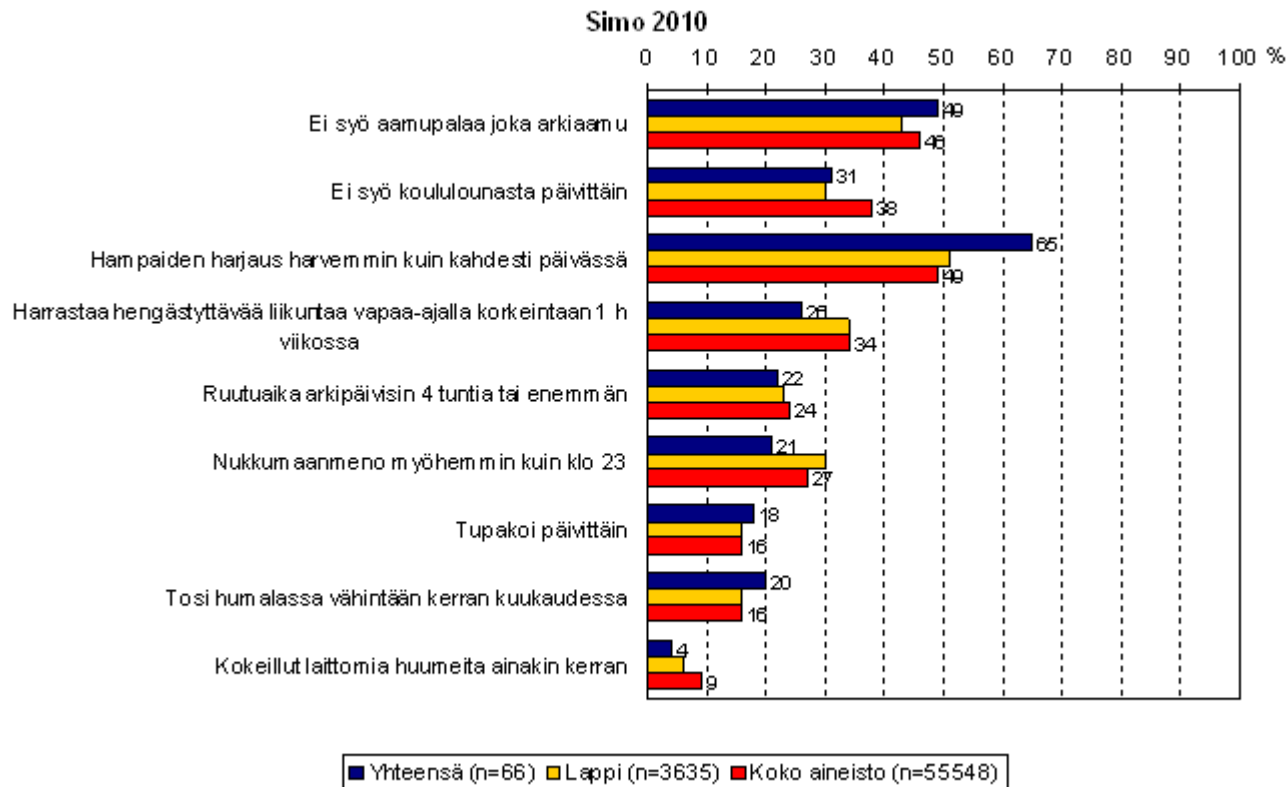


Peruskoulun 8. ja 9. luokan oppilaat

THL: Kouluterveyskysely

## TERVEYSTOTTUMUKSET

Vakioidut prosentiosuudet



**Peruskoulun 8. ja 9. luokan oppilaat**

**THL: Kouluterveyskysely**

Vuoden 2010 kouluterveyskyselyssä 8. ja 9. luokan oppilaista noin 17 % koki terveydentilansa keskinkertaiseksi tai huonoksi. Ylipainoa oli 14 prosentilla vastanneista. Väsymystä lähes päivittäin koki 16 %. Niska- ja hartiakipuja viikoittain oli 27 %:lla ja päänsärkyä 35 prosentilla. Keskivaikeaa tai vaikeaa masennusta koki 9 % ja koulu-uupumusta 12 prosentilla. Yläkoululaisista 8. ja 9. luokan oppilaista 49 % ilmoitti, ettei syö aamupalaa joka arkiamu ja 31 prosenttia ei syö koululounasta kouluruokailussa päivittäin. Hampaita harjasi harvemmin kuin kaksi kertaa päivässä 65 %. Liian vähän liikuntaa harrasti 26 % ja nukkumaan meni myöhemmin kuin klo 23.00 21 % oppilaista. Päivittäin tupakoi 18 % ja tosi humalassa oli vähintään kerran kuukaudessa 20 %. Laittomia huumeita oli kokeillut ainakin kerran 4 %. Läheisten alkoholin käyttö on aiheuttanut ongelmia 11 prosentille ja 12 prosentilla ei ollut yhtään läheistä ystävää.

Kun katsoo kyselyn tuloksia aterioinnin, liikunnan, nukkumisen, tupakoinnin ja alkoholinkäytön osalta, ei ole ihme, että suurella osalla oppilaista on väsymystä ja masennusta ja terveysongelmia. Kun pohtii sitä, miksi lapsilla on puutteita aterioinnissa, liikkumattomuutta, tupakointia, alkoholinkäyttöä jne., tulee kodin rooli, kasvatus,



ohjaus ja kodin antama malli keskeisimmäksi. Miten puuttua asiaan, jos vanhemmat eivät halua tai kykene toimimaan lastensa edun mukaisesti ja näyttävät itse huonoa mallia lapsilleen.

		2005	2006	2007	2008	2009
Erityiskorvattaviin lääkkeisiin oikeutettuja 0-15-vuotiaita, % vastaavanikäisestä väestöstä	<b>Simo</b>	<b>4,0</b>	<b>4,4</b>	<b>3,9</b>	<b>4,0</b>	<b>3,8</b>
	Kemi-Tornio	3,7	3,7	3,4	3,3	3,5
	Lappi	5,0	5,1	5,0	4,9	4,9
Erityiskorvattaviin lääkkeisiin oikeutettuja 16-24-vuotiaita, % vastaavanikäisestä väestöstä	<b>Simo</b>	<b>4,5</b>	<b>4,7</b>	<b>6,8</b>	<b>8,1</b>	<b>7,6</b>
	Kemi-Tornio	5,1	5,0	4,9	5,0	5,5
	Lappi	6,0	6,2	6,4	6,7	7,0

Indikaattori ilmaisee vuoden lopussa erityiskorvattaviin lääkkeisiin oikeutettujen osuuden 0-15-vuotiailla prosentteina vastaavanikäisestä väestöstä. Yksi henkilö on voinut olla oikeutettu yhteen tai useampaan erityiskorvausoikeuteen yhdessä tai useammassa eri korvausluokassa. Oikeus erityiskorvaukseen tarkoittaa, että kyseisellä henkilöllä on jokin vakava ja pitkäaikaista lääkitystä vaativa sairaus. Kullekin sairaudelle on laadittu yhtenäiset kriteerit, joiden perusteella oikeus voidaan myöntää. Hakemus edellyttää yleensä erikoislääkärin lausuntoa. Simolaisten lasten osalta pitkäaikaissairauksien hoitoon tarvittavien lääkkeiden osuus on keskiluokkaa ja pysynyt lähes samanlaisena pidempään. Nuorten osuus on vertailukuntiin nähden korkeampi ja koko ajan kasvanut.

### 5.3 Työikäiset

#### 5.3.1 Aikuisväestön terveys

Kuolleisuus on sairastavuuden mittari, joka kuvaa myös väestön hyvinvointia ja terveystalouden tasoa. Kuvattu indikaattori ei kuitenkaan ole ikävakiointi, eikä tuloksista siis ole poistettu eri alueiden ikärakenteen vaikutusta kuolleisuuteen. Indikaattori voi antaa hyvin vaihtelevia tuloksia, varsinkin alueilla joiden väkiluku on pieni suhteessa indikaattorin suhdelukuun. Indikaattorin mukaan kuolleisuus on Simossa

seutukunnan korkeimpia. Kuvaajan arvo heittelee kuitenkin voimakkaasti, eikä sen pohjalta voi tehdä kovin tarkkoja ennusteita tulevasta. Huolimatta kuvaajan voimakkaista muutoksista, on kuolleisuus keskiarvoisesti Simossa hieman seutukuntaa ja huomattavasti koko maakuntaa korkeampaa. 2000-luvulla Simossa kuolleita / 100000 asukasta oli keskimäärin 1100 vuodessa, kun seutukunnalla kuolleita oli 1000 / 100000 asukasta ja koko maakunnassa vain alle 1000 kuollutta / 100000 asukasta. Simossa korkea kuolleisuutta selittää kunnan ikärakenne. Simossa yli 65-vuotiaita oli vuonna 2008 noin 28 % väestöstä kun koko maassa vastaava luku on noin 18,5 %.

Indikaattori ilmaisee sairausvakuutuslain mukaista päiväraha korvausta vuoden aikana vähintään yhdeltä päivältä saaneiden 25–64-vuotiaiden osuuden tuhatta vastaavanikäistä kohti. Sairauspäivärahaa ei saa lyhyistä, alle 10 arkipäivää kestäneistä poissaoloista, joita on kuitenkin selvästi enemmän kuin pitkittyneitä. Indikaattori kuvaa parhaiten pitkittyntä työkyvykkyyden alenemista sekä ennakoi mahdollista tulevaa työkyvyttömyyttä.

Sairauspäivärahaa saaneiden osuus Simossa on vaihdellut kovasti viimeisen viiden vuoden aikana. Vuonna 2005 sairauspäivärahaa sai 145,5 henkilöä / 1000 vastaavanikäistä, kun vuonna 2009 sairauspäivärahaa sai 129 henkilöä / 1000 vastaavanikäistä. Sairauspäivärahaa saaneiden osuus Simossa on korkeampi kuin seutukuntaan ja maakuntaan verrattuna.

Erikoiskorvattavien lääkkeisiin oikeutettujen määrä työikäisellä väestöllä on noussut Simossa, Kemi-Tornion seutukunnassa ja koko maakunnassa tasaisesti koko 2000-luvun ajan. Simossa erityiskorvattaviin lääkkeisiin on oikeutettu suhteessa hieman pienempi, 40 - 64 -vuotiaiden osalta, kuin muissa vertailu alueissa yleisesti, nuorempien osalta Simossa erityiskorvattavuus on suurempaa.

	2005	2006	2007	2008	2009
	<b>Simo</b>	1017,0	1108,3	807,2	1149,4
	<b>Kemi-Tornio</b>	857,4	974,6	976,7	1045,8
	<b>Lappi</b>	925,7	996,9	984,5	1039,2
<b>Kuolleisuus / 100 000 asukasta</b>					

Sairauspäivärahaa saaneet 25-64 -vuotiaat / 1000 vastaavanikäistä	<b>Simo</b>	145,5	127,6	135,2	141,0	129,0
	Kemi-Tornio	126,8	128,5	125,9	126,0	117,3
	Lappi	120,2	121,3	121,2	122,3	115,2
Erityiskorvattaviin lääkkeisiin oikeutettuja 40-64 -vuotiaita, % vastaavanikäisestä väestöstä	<b>Simo</b>	29,1	29,1	29,4	28,8	29,5
	Kemi-Tornio	28,6	28,9	29,4	29,7	30,4
	Lappi	28,6	28,7	29,2	29,7	30,5
Erityiskorvattaviin lääkkeisiin oikeutettuja 25-39 -vuotiaita, % vastaavanikäisestä väestöstä	<b>Simo</b>	10,8	10,4	12,1	12,0	11,5
	Kemi-Tornio	10,0	9,9	9,9	10,0	10,2
	Lappi	10,6	10,6	10,5	10,6	10,5
Työkyvyttömyyseläkettä saavat 25-64-vuotiaat, % vastaavanikäisestä väestöstä	<b>Simo</b>	13,6	13,9	14,8	14,8	15,4
	Kemi-Tornio	12,2	12,3	12,9	13,0	13,1
	Lappi	11,3	11,3	11,6	11,8	11,9

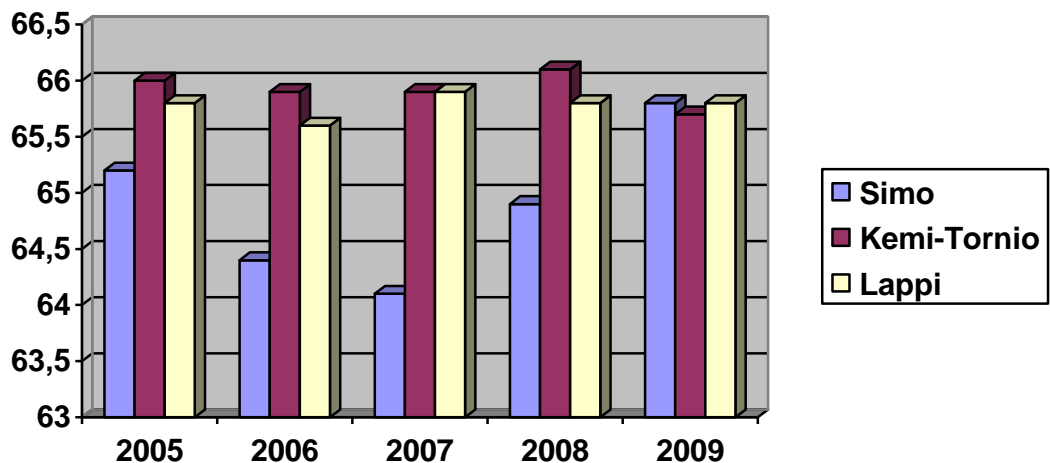
Työkyvyttömyyseläkkeellä olevien määrä kuvastaa aikuisväestön terveyttä ja toimintakykyä. Tilastossa ovat mukana henkilöt, jotka saivat työkyvyttömyyseläkettä joko työeläke- tai kansaneläkejärjestelmästä tai molemmista järjestelmistä. Työkyvyttömyyseläkkeen saaminen ilmaisee pitkäaikaista tai pysyvää työkyvyttömyyttä. Työkyvyttömyyseläkkeen taustalla ovat usein mielenterveyden häiriöt sekä tuki- ja liikuntaelinten sairaudet.

Simossa työkyvyttömyyseläkkeellä olevien osuus aikuisväestöstä on kasvanut hienoisesti viime vuosien aikana. Tarkastelu jaksolla työkyvyttömiä osuus työikäisestä väestöstä oli alimmillaan vuonna 2005, jolloin työkyvyttömyyseläkettä sai 13,6 % työikäisestä väestöstä. Työkyvyttömyyseläkettä saa Simossa suhteessa hieman suurempi osuus kuin seutukunnassa yleisesti. Työkyvyttömyyseläkkeen saajia on Simossa ja Kemi-Tornion alueella enemmän kuin koko maakunnassa.

## 5.4 Ikääntyneet

### 5.4.1 Ikääntyneen väestön terveys

Ikääntyneiden sairastamista voidaan arvioida erityiskorvattavien lääkkeiden käytön kautta. Erityiskorvattaviin lääkkeisiin oikeutettujen määrä kuvaa pitkäaikaissairauksien yleisyyttä sekä läkehoidon tarvetta.



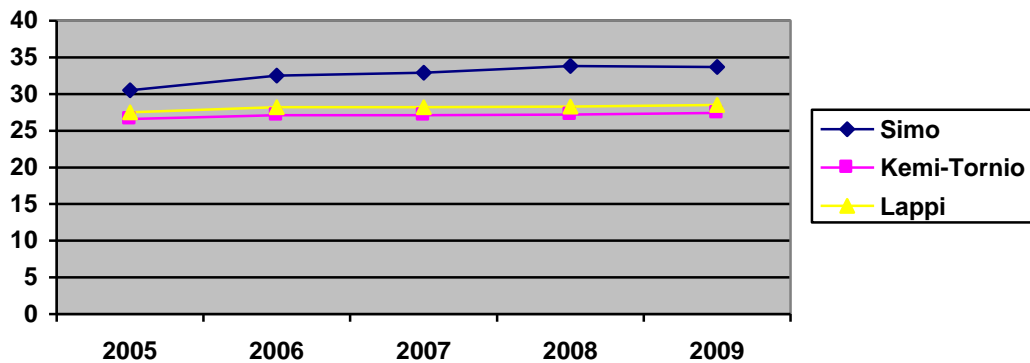
Sotkanet 2010

Erikoiskorvattavien lääkkeisiin oikeutettujen määrä ikääntyneellä väestöllä on noussut Simossa koko 2000-luvun ajan. Simon osalta vuonna 2007 indikaattorissa on tilapäinen notkahdus, mutta trendi on ollut koko 2000-luvun nousujohteinen. Simossa erityiskorvattaviin lääkkeisiin on oikeutettu suhteessa pienempi osa väestöstä kuin Kemi-Tornion seutukunnassa yleisesti, joskin 2009 luvat alkavat olla lähes samat. Koko maakuntaan verrattuna seutukunnassa ja Simossa on lähes saman verran erityiskorvattaviin lääkkeisiin oikeutettuja vuonna 2009. Työikäiseen väestöön verrattuna yli 65 – vuotiaita erityiskorvattaviin lääkkeisiin oikeutettuja on yli nelinkertainen määrä. Luku kertoo ikääntymisen mukana tuomista terveys ongelmista.

### 5.4.2 Ikääntyneen väestön elinympäristö

Simossa on, ikärakenteesta johtuen, suhteellisen paljon 65- vuotta täyttäneiden asuntokuntia. Ikääntyneiden asuntokuntien määrä Simossa on lisääntynyt 3,2 % vuoden

2005 tasosta vuoteen 2009 mennessä. 65 -vuotta täyttäneiden asuntokuntia kaikista asuntokunnista oli vuonna 2009 yhteensä 33,7 %. Se on hieman enemmän kuin seutukunnalla ja Lapissa yleensä. Yksin asuvia ikääntyneitä Simossa on kuitenkin maakuntaan verrattuna vähemmän. Simolaisista vuonna 2009 yli 75- vuotiaista 40,4 % asui yksin, kun vastaava luku Lapin maakunnassa oli 42,3 %. Seutukunnan yli 75- vuotiaista 43,9 % asui yksin vuonna 2009.



65 vuotta täyttäneiden asuntokunnat, % kaikista asuntokunnista	<b>Simo</b>	<b>30,5</b>	<b>32,5</b>	<b>32,9</b>	<b>33,8</b>	<b>33,7</b>
	Kemi-Tornio	26,6	27,1	27,1	27,2	27,4
	Lappeenranta	27,5	28,2	28,2	28,3	28,5

Yksinasuminen voi laskea huomattavasti ikääntyneen ihmisten kokemaa hyvinvointia. Yksinasuminen altistaa ikääntyneen ihmisen monille ongelmille. Ongelmat voivat olla esimerkiksi asumiseen, sosiaaliseen kanssakäymiseen, mielenterveyteen tai alkoholiin liittyviä. Asumiseen liittyvät ongelmat voivat olla esimerkiksi kyvyttömyyttä selviytyä itsenäisesti kodinhoidosta, yksin asumiseen liittyvää pelkoa tai muuta valvonnan tai seuran tarvetta.

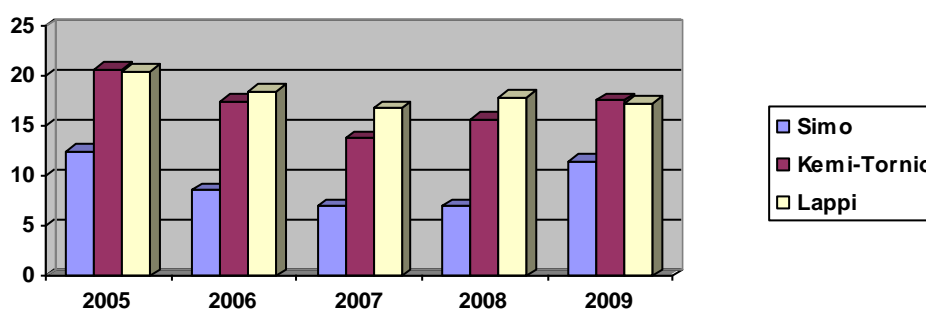
Yksinasuminen voi altistaa myös yksinäistymisen kierteeseen. Yksin asuessa sosiaalinen kanssa-käyminen vähenee, jonka myötä voi syntyä arkuutta tai pelkoa kohdata muita ihmisiä. Pelkotilat puolestaan voivat saada yksinasuvan jäämään kotiin, turvalliseen ympäristöön, joka entisestään vähentää sosiaalista kanssakäymistä. Kotiin jääminen vähentää arkiliikunnan määrää ja näin ikääntyneen fyysinen kunto voi laskea nopeasti. Ikääntyneitä ei siis tule unohtaa yksin kotiin, vaan heistä tulee huolehtia. Omaisten ja ystävien seura lisää huomattavasti ikääntyneen ihmisen hyvinvointia.

	<b>Simo</b>	<b>36,7</b>	<b>43,4</b>	<b>42,7</b>	<b>42,1</b>	<b>40,4</b>
Yksinasuvat 75 vuotta täyttäneet, % vastaavanikäisestä asuntoväestöstä	Kemi-Tornio	43,4	43,6	43,5	43,2	43,9
	Lappi	41,0	41,5	42,1	42,1	42,3
	<b>Simo</b>	<b>3,2</b>	<b>2,8</b>	<b>2,5</b>	<b>2,6</b>	<b>2,3</b>
Täyttä kansaneläkettä saaneet 65 vuotta täyttäneet, % vastaavanikäisestä väestöstä	Kemi-Tornio	3,9	3,6	3,2	3,1	2,8
	Lappi	4,1	3,7	3,4	3,2	2,9
	<b>Simo</b>	<b>86,2</b>	<b>85,5</b>	<b>84,0</b>	<b>85,1</b>	<b>84,3</b>
Kotona asuvat 75 vuotta täyttäneet, % vastaavanikäisestä väestöstä	Kemi-Tornio	88,7	89,9	90,1	90,6	89,0
	Lappi	89,0	89,4	89,6	89,4	89,5
	<b>Simo</b>	<b>4,5</b>	<b>3,4</b>	<b>4,3</b>	<b>4,0</b>	<b>4,1</b>
Vammojen ja myrkytysten vuoksi sairaalassa hoidetut 65 vuotta täyttäneet, % vastaavanikäisestä väestöstä	Kemi-Tornio	3,3	3,2	3,3	3,5	3,6
	Lappi	3,1	3,0	3,2	3,4	3,3

Sotkanet 2010

Myös kunnan tuottamat koti- ja asumispalvelut ovat merkittäviä hyvinvointia lisääviä tekijöitä ikääntyneille ihmisille. Kotikäynneillä voidaan myös havaita mahdolliset ongelmat varhaisessa vaiheessa, jolloin tilanne voidaan hoitaa tehokkaasti. Ennaltaehkäisevä toiminta onkin monesti halvin ja tehokkain keino hoitaa väestöä.

Kodinhoitoapua vuoden aikana saaneet 75-vuotta täyttäneiden kotitaloudet, % vastaavanikäisestä väestöstä, Sotkanet 2010



Indikaattori kuvaa kodinhoitoavun peittävyyttä 75 vuotta täyttäneessä väestössä. Luku voi kuitenkin vaihdella kunnittain riippuen siitä, tarjotaanko kunnassa paljon apua harvoille asiakkaille vai vähän palvelua monille asiakkaille. Lisäksi ikääntyneiden palvelujärjestelmä on aina kokonaisuus ja eri kunnat valitsevat erilaisia järjestämistapoja. Yksittäisten palvelujen vertailu kuntien kesken ei siis kerro koko totuutta, sillä kunnassa voi olla panostettu esimerkiksi palveluasumiseen asiakkaiden kunnosta ja toiveista johtuen. Kodinhoitoapu tarkoittaa henkilökohtaiseen hoivaan ja

huolenpitoon, lasten hoitoon ja muuhun tavanomaiseen elämään kuuluvien tehtävien ja toimintojen suorittamista ja niissä avustamista sekä perheiden arjen tukemista.

Simossa kodinhoitoapua on ollut vähäisempää kuin vertailu alueissa, vuonna 2009 Lapissa ja Kemi-Torniolla apua saaneiden kotitalouksien osuus on ollut lähes sama, Simossa noin kuusi prosenttia vähemmän.

## 6 YHTEENVETO

Hyvinvointikertomus on laatuaan ensimmäinen Simon kunnassa tehty hyvinvointikertomus. Hyvinvointikertomuksessa on pyritty ottamaan huomioon mahdollisimman moni kuntalainen ja arvioimaan laajasti erilaisia palvelutarpeita. Pääsääntöisesti kertomukseen on otettu mukaan ne hyvinvoinnin osa-alueet, joiden tiedot olivat saatavilla kertomuksen laadintavaiheessa. Kertomuksen aineistonkeruuvaiheessa eteen tuli kuitenkin useita ongelmia tietojen saatavuuden kanssa. Usein tietoa ei ollut edes olemassa. Tietojen puuttuminen tietysti vaikeuttaa kokonaiskuvan hahmottamista, ja vaikeuttaa hyvinvointikertomuksen hyödyntämistä erilaisissa päätöksentekotilanteissa.

### 6.1 Myönteiset ulottuvuudet

Työttömyys on vähentynyt Simossa tasaisesti koko 2000-luvun ajan. Myös pitkäaikaistyöttömien määrä on vähentynyt sekä nuorisotyöttömyys. Peruskoulun jälkeinen koulutus on tärkeässä asemassa kuntalaisten hyvinvoinnin kannalta. Simon kunnassa on mahdollista suorittaa lukio-opinnot peruskoulutuksen jälkeen. Simon kunnan opetuspalvelut ovat laadukkaasti tuotettuja ja ne tavoittavat hyvin kuntalaiset. Perus-opetuksen kouluverkko on tällä hetkellä vielä varsin kattava ja eripuolella kuntaa asuvat oppilaat saavat hyvälaatuista opetusta kohtuullisen matkan päässä kotoaan.

Simon kunnan monipuolinen elinympäristö tarjoaa loistavat puitteet viihtyisään asumiseen. Simon ympäristö mahdollistaa myös monenlaiset aktiviteetit niin urheilun kuin harrastustenkin parissa. Simon kunta on hyvin turvallinen asuinympäristö

kaikenikäisille. Rikollisuus kunnan alueella on laskenut 2000-luvun alusta lähes kaikilla osa-alueilla.

Hyvä tilanne on myös terveys- ja sosiaalitoimissa, tällä hetkellä järjestyy aika lääkärin vastaanotolle ja mielenterveyshoitolaan hoitotakuun sallimassa ajassa, eli kolmen kuukauden aikana. Hammashoitolaan ei ole jonoja. Sosiaalitoimissa tilanne on myös hyvä, toimentulo yms. hakemukset ehditään käsitellä aikarajan sisällä.

## 6.2 Haasteet

Väestönkehityksen mukana tuomat ongelmat ovat varmasti yksi suurista tulevaisuuden haasteista Simon kunnalle ja koko Lapille. Vuodesta 1990 väkiluvun ollessa 4276 asukasta, vuoteen 2009 mennessä väestö on vähentynyt 18,2 % ollen 3496 asukasta. Tilastokeskuksen väestöennusteen mukaan Simon kunnan väkiluku pienenee vuoden 2009 3496 asukkaasta vuoteen 2040 3192 asukkaaseen, joka tarkoittaisi väkiluvun pienenemistä 304 henkilöllä. Ikärakenteen mukaan tarkasteltuna nuoret ikä-ryhmät ovat pienentyneet ja vanhat ikäryhmät kasvaneet.

Alueen elinvoimaisuuden varmistamiseksi kunnassa päätöksiä ei kuitenkaan tule tehdä ennustusten perusteella, vaan päätösten taustalla tulee olla vahva usko alueen elinvoimaisuuteen. Kunnan palvelurakennetta ei tule järjestää tulevaisuuteen tehtyjen ennustusten mukaan, vaan kunnan oman vision ja strategian pohjalta. Väestön pieneneminen ja poismuutto saadaan pysähtymään ainoastaan tulevaisuuteen uskovalla kehitystyöllä, jonka tavoitteena on luoda kuntalaisille hyvät elinolot, toimeentulo ja palvelut. Myös taantuma voi osittain auttaa kunnan väestökehitykseen positiivisesti.

Väestön ikääntyminen tulee näkymään terveyspalveluiden kysynnän kasvuna ja samalla terveyspalveluiden kustannusten nousuna. Terveystieteiden ammattitaitoisten työntekijöiden saaminen on ongelmallista jo nyt ja työuupumus alalla on yleistä. Sosiaali- ja terveyden huollon palvelut on kuitenkin tuotettava ja väestön hyvinvoinnista on pidettävä huolta.



Simolaisten nuorten liikunnan harrastaminen on vähentynyt ja ylipainoisuus on lisääntynyt 2000-luvulla. Myös koetut terveydentilan oireet ovat yleistyneet. Tupakointi ja alkoholin käyttö on edelleen ongelma nuorten keskuudessa. Nuorten elintavat muuttuvat monesti huomattavan paljon heidän muuttaessaan pois kotoa esimerkiksi opiskelemaan. Elintapojen muutosta selittää oman valinnan mahdollisuus uudessa elämäntilanteessa. Juuri tämän vuoksi nuoret ovat erityisen tärkeä kohderyhmä ennaltaehkäisevälle työlle. Jo nuorena opitut terveelliset elämäntavat tulisi saada siirtymään myös aikuiselämään. Nuorten terveyden edistäminen asettaakin erityisiä haasteita hyvinvointityölle. Myös onnettomuustilastojen perusteella riskiryhmä Simonkin liikenteessä ovat nuoret aikuiset miehet, jotka aiheuttivat Simon liikennevahingoista vuonna 2008 80% onnettomuuksista, sekä mopoikäiset nuoret, joiden käyttäytymisessä on eniten parannettavaa. Etenkin nuoria aikuisia on perinteisen valistuksen ja tiedottamisen avulla vaikein tavoittaa. Usein tällä ryhmällä on ongelmia muuallakin kuin pelkästään liikenteessä, joten ainoastaan liikenneturvallisuustyöllä ryhmän liikennekäyttäytymistä ei saada muutettua.

Liikunnan vaikutus väestön terveyteen on kiistaton. Liikunta on varmin ja välttämätön tapa fyysisen toimintakyvyn ylläpitämiseksi. Liikunnan on oltava myös säännöllistä, jotta vaikutukset pysyvät. Haasteeksi muodostuukin liikuntapalveluiden tuottaminen siten, että ne tavoittavat kaikki kuntalaiset. Liikuntapalvelut tulisikin voida järjestää siten, että liikuntaa voi harrastaa läpi elämän. Kaikki eivät kuitenkaan harrasta liikuntaa omatoimisesti, vaan tarvitsevat tukea liikuntaharrastuksen löytämiseksi. Erityisesti ei ollenkaan liikkuvien motivoiminen ja innostaminen liikuntaharrastuksen pariin on haasteellista. Kunnan tulee siis aktiivisesti tarjota myös ohjausta liikuntatottumusten kehittämiseksi.

Lähtöleveysuudessa erityisesti ikääntyneille kohdistettujen liikuntapalveluiden kysyntä tulee kasvamaan voimakkaasti. Liikuntapalvelujen kysyntää ja tarvetta lisää ikääntyvän väestön aikaisempaa parempi toimintakyky ja taloudellinen hyvinvointi. Lisäksi ikääntyvien liikuntatottumukset ovat monipuolistuneet. Iäkkäiden liikuntapalvelut asettavat erityisiä haasteita palvelujen tuottamiseen. Iäkkäille suunnattujen liikuntapalvelujen järjestämisen edellytyksenä ovat esteettömät ja turvalliset liikuntaympäristöt, joissa on otettu huomioon ikääntyvien mahdolliset toimintakyvyn rajoitteet.

## LÄHTEET

A-klinikkasäätiö,Päihdelinkki. <http://www.paihdelinkki.fi/>

Lastensuojelusuunnitelmat, Simo. Saatavissa:

[http://www.sosiaalikollega.fi/kaste/lappi/sosiaalityo/lapin-kuntien-lastensuojelusuunnitelmat/Simo\\_Lastensuojelu-jahyvinvointisuunnitelma2009.pdf](http://www.sosiaalikollega.fi/kaste/lappi/sosiaalityo/lapin-kuntien-lastensuojelusuunnitelmat/Simo_Lastensuojelu-jahyvinvointisuunnitelma2009.pdf)

Oulunkaari 2011 Terveys- ja Sosiaalipalvelut. Saatavissa:

[http://www.oulunkaari.com/sivu/fi/sosiaali\\_terveys/simon\\_palvelualue/](http://www.oulunkaari.com/sivu/fi/sosiaali_terveys/simon_palvelualue/)

Peruspalvelut 2000 – työryhmämuistio. Valtiovarainministeriön työryhmämuistioita 25/2001. Saatavissa:

[http://www.vm.fi/vm/fi/04\\_julkaisut\\_ja\\_asiakirjat/01\\_julkaisut/02\\_taloudelliset\\_katsaukset/4066/4067\\_fi.pdf](http://www.vm.fi/vm/fi/04_julkaisut_ja_asiakirjat/01_julkaisut/02_taloudelliset_katsaukset/4066/4067_fi.pdf)

Simo 2011, saatavilla [www.simo.fi](http://www.simo.fi)

Sosiaali- ja terveysministeriö selvityksiä 2004:17, Helsinki

SOTKANet –indikaattoripankki. Saatavilla: [www.sotkanet.fi](http://www.sotkanet.fi)

Stakes, Helsinki. Saatavilla: [www.stakes.fi](http://www.stakes.fi)

Sosiaali- ja terveysministeriön selvityksiä 2009:3. Saatavilla:

<http://pre20090115.stm.fi/pr1233819605898/passthru.pdf>

STM/Terveysten edistäminen. 27.11.2007. Saatavilla:

<http://www.stm.fi/Resource.phx/vastt/tervh/thedi/index.htm>

Sosiaali- ja terveydenhuollon kansallinen kehittämisohjelma (Kaste) Saatavissa:

[http://www.stm.fi/vireilla/kehittamisohjelmat\\_ja\\_hankkeet/kaste](http://www.stm.fi/vireilla/kehittamisohjelmat_ja_hankkeet/kaste)

Terveysten edistämisen laatusuositus (2006) Sosiaali- ja terveysministeriön julkaisuja 2006:19,Helsinki. Saatavilla:

<http://www.stm.fi/Resource.phx/publishing/store/2006/09/pr1158139777250/passthru.pdf>