



SIMON KUNTA

Simojoen yleiskaava

Maiseman ja rakennetun kulttuuriympäristön selvitys



Tolppanen Janne

9.10.2018, päivitetty 12.3.2019,
17.10.2019

Sisällysluettelo

1	JOHDANTO	1
1.1	MAISEMASELVITYS	1
1.2	RAKENNETUN KULTTUURIYMPÄRISTÖN SELVITYS	1
2	TARKASTELUALUE	2
3	RAKENNETUN KULTTUURIYMPÄRISTÖN RAKENNUSKOHDENUETTELO	5
4	MAISEMASELVITYS	8
4.1	MAISEMAMAAKUNTA	8
4.2	MAISEMARAKENNE	8
4.3	MAISEMAKUVA	10
4.4	MAISEMA-ARVOT	13
4.4.1	Valtakunnallisesti arvokkaat maisema-alueet	13
4.4.2	Maakunnallisesti tai seudullisesti arvokkaat kulttuuriympäristöt/ maisema-alueet	14
4.4.3	Ehdotukset maakunnallisesti arvokkaiksi maisema-alueiksi	14
4.5	MAISEMAHÄIRIÖT	14
5	RAKENNETUN YMPÄRISTÖN SELVITYS	16
5.1	RAKENNUS- JA KULTTUURIHISTORIAN KEHITYMINEN	17
6	RAKENNETUN YMPÄRISTÖN KOHDEKUVAUKSET	18
6.1	ESIKANGAS (SIIRTOLA)	19
6.2	KUOKKANEN/RUKKI-JUUSON PAJA	20
6.3	NIKKILÄ	21
6.4	MALINI	22
6.5	MÄKELÄ	23
6.6	HANNILAN KOULU	24
6.7	MARTTILA	25
6.8	LEHTOLA	26
6.9	MATALAN KOULU	27
6.10	Hovi	28
6.11	KIVIRANTA	29
6.12	HANSKA	30
6.13	KÄPYKARISTAMO	31
6.14	KOUKKU	32
6.15	HUHTALA (HARRIKOSKI)	33
6.16	JYVÄNKUIVAAMO	34
6.17	KESKITALO	35
6.18	UUSITALO/ALAKÄRPPÄ	36
6.19	ALANIEMEN KOULU	37
6.20	SIMOSKA	38
6.21	VAINIONPÄÄ	39
6.22	TAINILA	40
6.23	HAVULA	41
6.24	KOTIRANTA	42
6.25	YLIKÄRPÄN KOULU	43
6.26	LEHTOLA	44
6.27	YLIKÄRPPÄ	45
6.28	RAUHALA	46
6.29	PUTKINOTKO	47
6.30	NIKKILÄ (KESÄMÖKKI)	47

Tolppanen Janne

 9.10.2018, päivitetty 12.3.2019,
 17.10.2019

6.31	PÖNTYNEN	47
6.32	VÄÄRÄOJA	47
6.33	NIKUPETERI	48
6.34	HOLMA	48
6.35	HAMARI	48
6.36	MERTA-HAMARI	48
6.37	HAMARIN KOULU	49
6.38	KUUSSAARI	49
6.39	KUOLEMANKOSKI	50
6.40	PIIKKIKALLIO	50
6.41	PUOMELA	50
6.42	YLIMARTIMO	50
6.43	PAJULA	51
6.44	KOIVUKUJA	51
6.45	METSÄPIRTTI	51
6.46	JAKKU	52
6.47	MÄKI-MIKKOLA	52
6.48	ALA-LAHOLA	52
6.49	TÖRMÄLÄ	52
6.50	KULMA	53
6.51	HEKKANEN	53
6.52	KARJALAINEN	53
6.53	TIILENPOLTTOLAITOS	53
6.54	HÖMMÖNRANTA	54
6.55	KARI	54
6.56	MÄNNIKKÖPALO	54
6.57	ALATALO	55
6.58	JOKITÖRMÄ	55
6.59	RANTALA	55
6.60	TAKALO	55
6.61	LINTULA	56
6.62	AROLA	56
6.63	VÄHÄTAINI	56
6.64	SANKAKOSKI	56
6.65	ALA-SANKALA	57
6.66	AHMAPALO	57
6.67	TAINIJOENSUU	57
6.68	NIEMI	58
6.69	SAARIKOSKEN SAHA JA MYLLY	58
6.70	KUIVANIEMEN OSUUSKAUPPA	58
6.71	YLIKÄRPÄN SEURANTALO	59
6.72	MARKKULA	60
6.73	MUTKALA	60
6.74	ISO-VALAAJA	60
6.75	JUSSILA	60
6.76	TIENVIERI 1	61
6.77	VANHA 4-TIE	61
6.78	OJANSUU	61

Tolppanen Janne

9.10.2018, päivitetty 12.3.2019,
17.10.2019

Liitteet

Maisemaselvitys:

1. Maisemakuvakartta, karttalehti A
2. Maisemakuvakartta, karttalehti B
3. Maisemakuvakartta, karttalehti C

Rakennettu ympäristö:

4. Kohdekartta A
5. Kohdekartta B
6. Kohdekartta C

Lähteet

- Arvokkaat maisema-alueet. Ympäristöministeriön Maisema-aluetyöryhmän mietintö II, 66/1992. Ympäristöministeriö, 1993.
- Bergman, T ja Kalpio, S. Lapin perinnemaisemat. Lapin ympäristökeskus ja Metsähallitus, 1999.
- Elo, T & Seppälä, A-L. Mutterikuistien kylät. Simon kulttuuriympäristöohjelma. Ympäristöministeriö 9/2013.
- Lapin läänin rakennusperinne ry, Huusko, J. (toim). Lapin rakennusperintö 1984.
- Kokko, M ja Peurasaari, P. Simon Wanhat kylät. Simoniemen ja Simonkylän maisemanhoitoalueen hoito- ja käyttösuunnitelma. Suomen Ympäristö 2/2014.
- Kumpulainen, O, Piekkari J & Taskinen, P. Simon rakennusperinteen inventointi 1976.
- Muhonen, M & Savolainen, M. Etelä- ja Keski-Lapin kulttuurimaisemat ja maisemanähtävyydet. Valtakunnallisesti ja maakunnallisesti arvokkaiden maisema-alueiden päivitys- ja täydennysinventointi 2011-2013.
- Maisemanhoito. Ympäristöministeriön Maisema-aluetyöryhmän mietintö I, 66/1992. Ympäristöministeriö, 1993.
- Museovirasto: www.kyppi.fi, www.rky.fi
- www.paikkatietoikkuna.fi
- Ympäristökeskus, Ympäristökarttapalvelu Karpalo 2.1
- Lapin kulttuuriympäristöt tutuksi –hanke (2006-2007, LKYT)

9.10.2018

1 Johdanto

1.1 Maisemaselvitys

Simojoen maisemaselvitys on laadittu Simon kunnan toimeksiannosta FCG Suunnittelu ja tekniikka Oy:ssä. Maisemaselvityksen on tehnyt Riikka Ger (maisemaarkkitehti). Yleispiirteisestä selvityksestä ilmenevät maiseman perusrakenne, maisematilat sekä maiseman erityiskohteet. Erityistä huomiota on kiinnitetty Simojoen ranta-alueen ja kyläalueiden maisemallisiin erityispiirteisiin ja maisema-aluekokonaisuuksiin.

Tämän selvityksen liitekarttoina 1-3 on kaava-alueen maisemakuvaa yleiskaavatasolla käsittelevät karttakuvat, joille on lisäksi esitetty alueen maisemalliset arvo-kohteet.

Selvitystyö perustuu olemassa olevaan aineistoon, kuten voimassa olevan kaavan maisemaselvitykseen, peruskarttatarkasteluun, kartoituksiin sekä valo- ja ilmakuviin.

Hankealueen läheisyyteen sijoittuvat valtakunnalliset, maakunnalliset ja paikalliset aikaisemmin arvotetut ja inventoidut maisemallisesti ja kulttuurihistorialliset kohteet on selvitetty OIVA-paikkatietoaineistosta sekä Museoviraston RKY-aineistosta.

1.2 Rakennetun kulttuuriympäristön selvitys

Simojoen rakennetun kulttuuriympäristön selvitys on laadittu Simon kunnan toimeksiannosta FCG Suunnittelu ja tekniikka Oy:ssä. Rakennetun kulttuuriympäristön selvitystä ovat tehneet Janne Tolppanen (arkkitehti) ja Mari Lampinen.

Kulttuurihistoriallisesti arvokkaiden alueiden selvityksessä selvitettiin kulttuurihistoriallisesti arvokkaat ja omaleimaiset aluekokonaisuudet. Aluekohteen rakennuskanta ja rakennetun ympäristön ominaispiirteet selvitettiin yleispiirteisesti. Selvityksessä huomioitiin suunnittelualueelta myös mahdolliset jälleenrakennuskauden muodostamat ja tyylipuhtaina säilyneet aluekokonaisuudet. Mahdollisten suojelutavoitteiden määrittely sekä aluekokonaisuuksien arvottaminen tehdään tarvittaessa jatkotyönä yhteistyössä omistajien, tilaajan ja valtionhallinnon edustajien kanssa.

Tämän selvityksen liitekartoilla 4-6 on esitetty kaava-alueen rakennetun kulttuuriympäristön kohteet.

Selvitystyö perustuu olemassa olevaan aineistoon, kuten alueelta laadittuihin selvityksiin, inventointeihin, kartoituksiin, karttoihin sekä valo- ja ilmakuviin. Suunnittelualueelle on tehty myös maastokäynti 9.10.2018. Raportin valokuvat on kuvannut Janne Tolppanen, ellei toisin mainita.

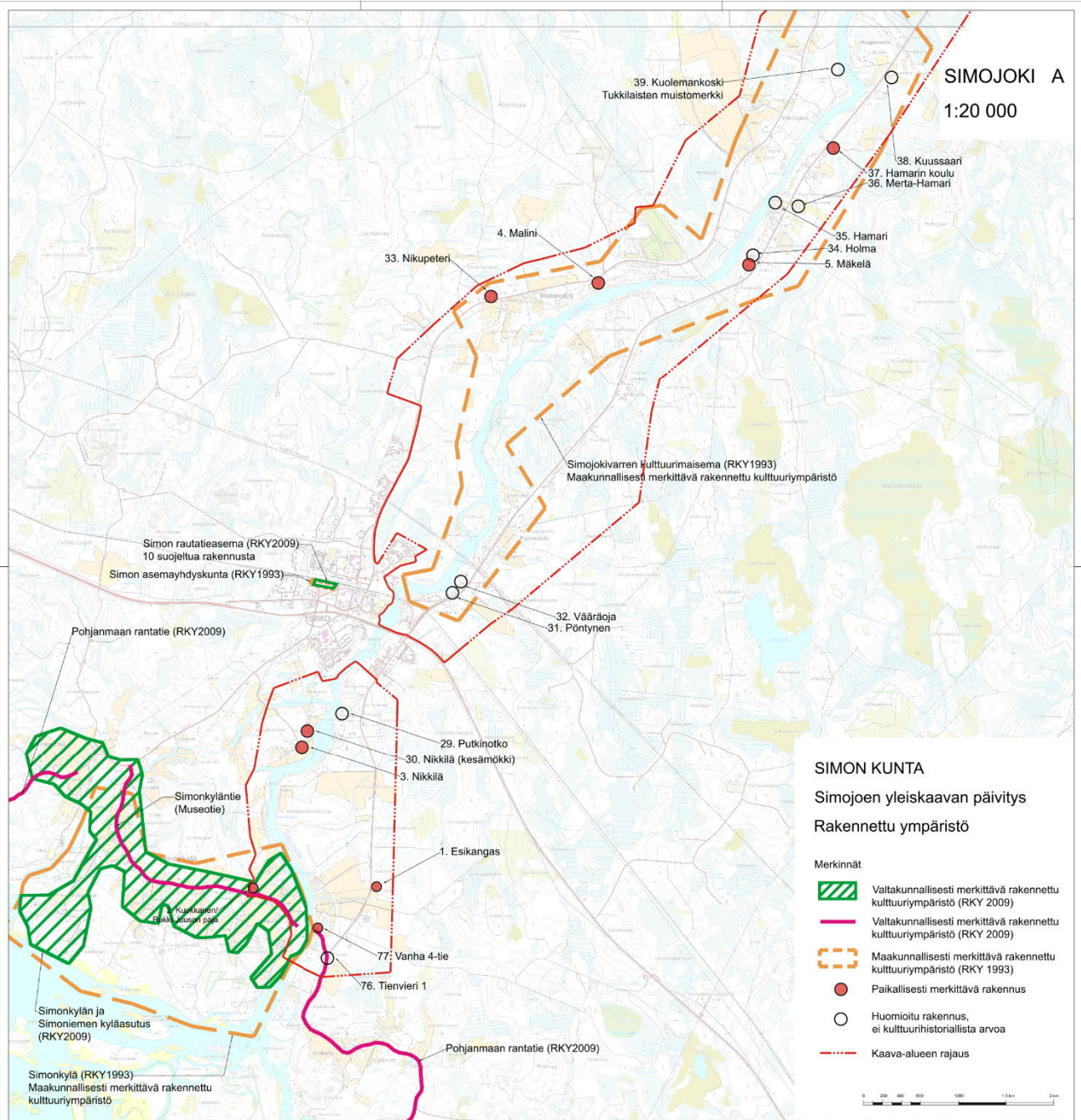
Suunnittelualueen läheisyyteen sijoittuvat valtakunnalliset, maakunnalliset ja paikalliset aikaisemmin arvotetut ja inventoidut rakennetun kulttuuriympäristön kohteet on selvitetty OIVA-paikkatietoaineistosta, Museoviraston RKY-aineistosta ja lähtötietona saaduista aiemmista inventoinneista.

9.10.2018

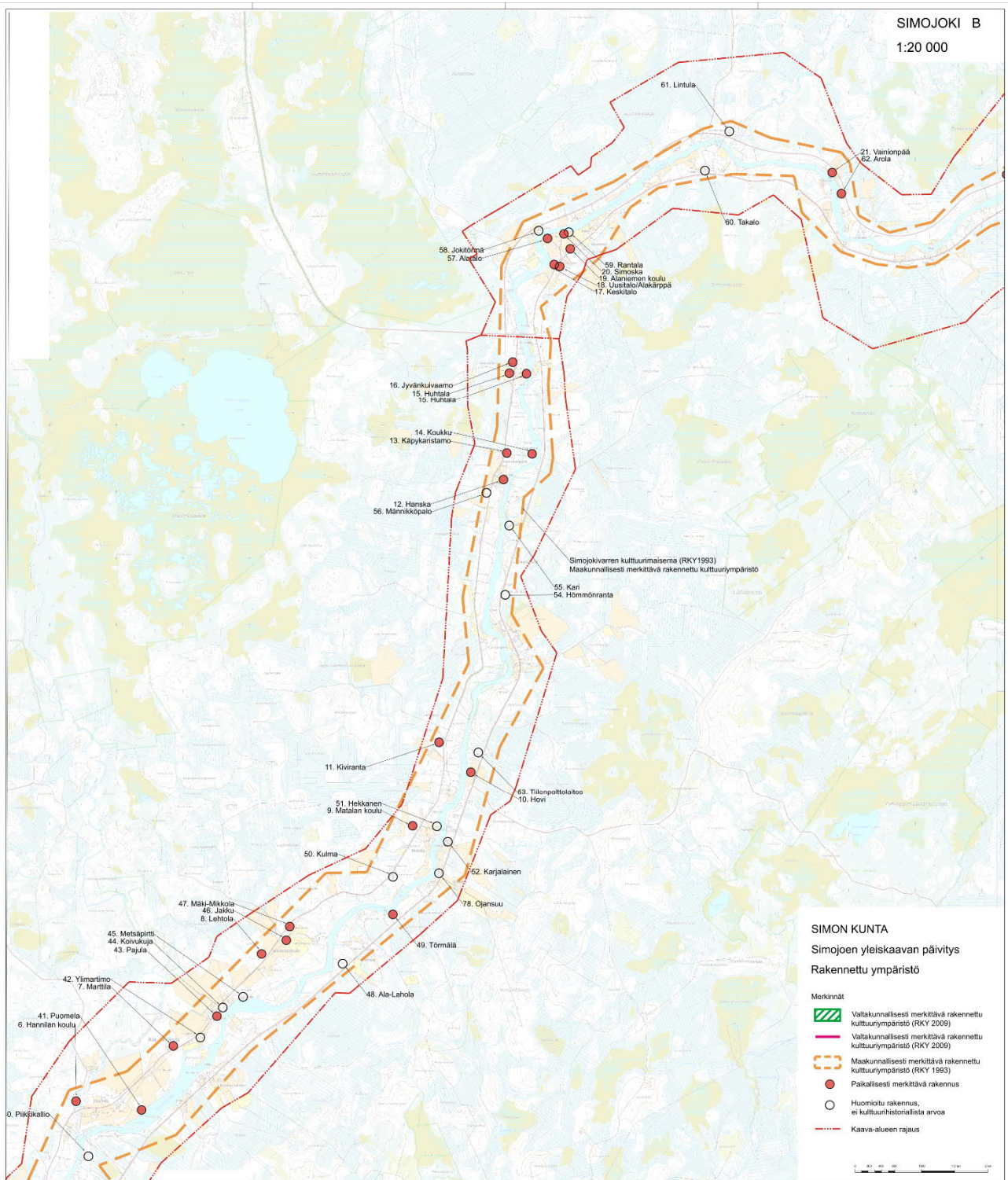
2 Tarkastelualue

Suunnittelualue sisältää Simojokivarren jokisuulta Simon ja Ranuan kuntien rajalle. Kaavoitukseen sisällytetään jokivarren alueet, jotka sijoittuvat joen ja jokivartta kulkevien teiden väliin sisältäen lisäksi teiden toisella puolella olevat rakennusalueet ja Simojokeen laskevien jokien lähialueet.

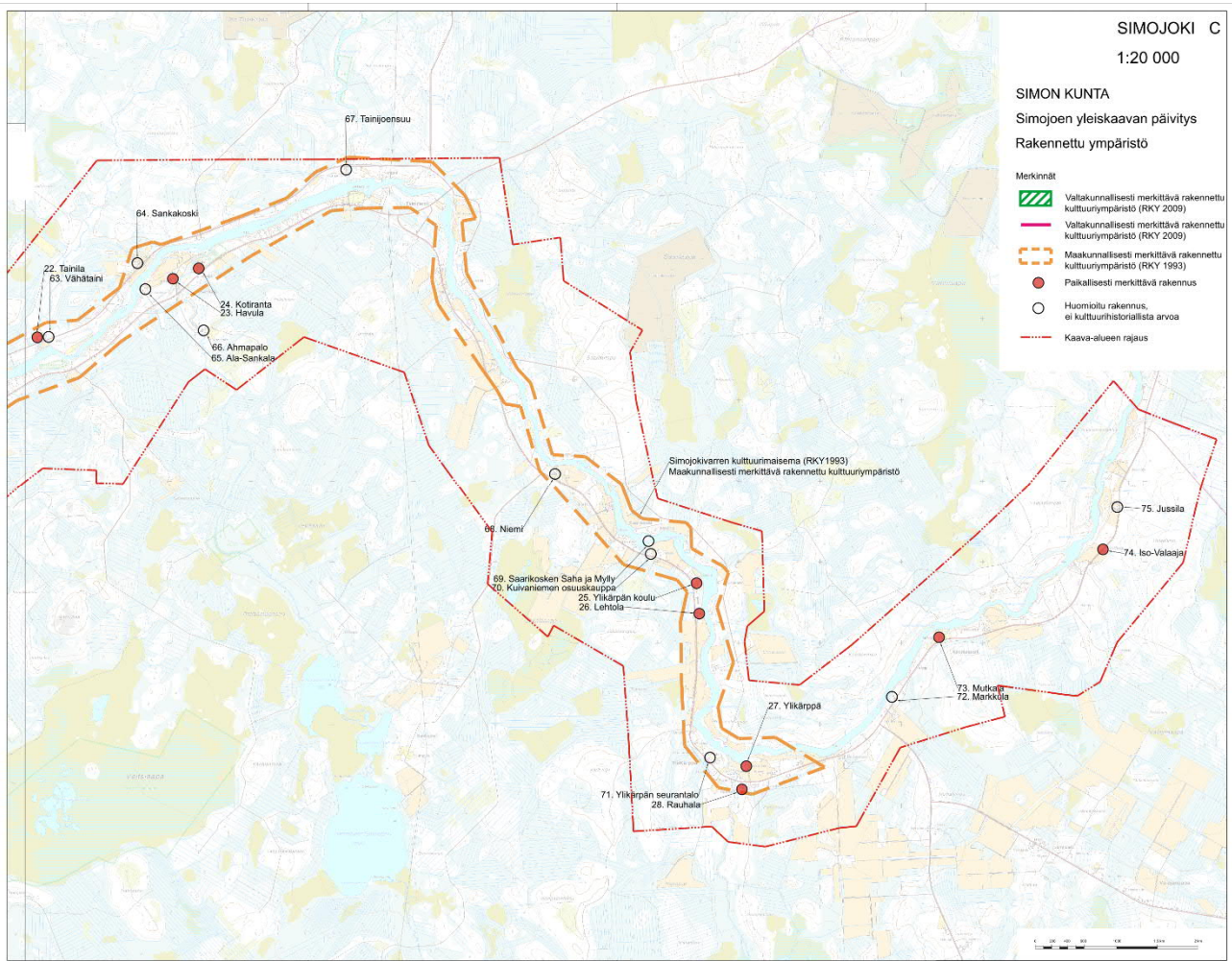
Suunnittelualue on jaettu osa-alueisiin A-C.



9.10.2018



9.10.2018



9.10.2018

3 Rakennetun kulttuuriympäristön rakennuskohdeluettelo

Kohdenro.	Kohde	Osa-alue-kartta	Huomioitu kaavakartassa
1.	Esikangas (Siirtola)	A	X
2.	Kuokkanen/Rukki-Juuson paja	A	X
3.	Nikkilä	A	X
4.	Malini	A	X
5.	Mäkelä	A	X
6.	Hannilan koulu	B	X
7.	Marttila	B	X
8.	Lehtola	B	X
9.	Matalan koulu	B	X
10.	Hovi	B	X
11.	Kiviranta	B	X
12.	Hanska	B	X
13.	Käpykaristamo	B	X
14.	Koukku	B	X
15.	Huhtala	B	X
16.	Jyvätkuivaamo	B	X
17.	Keskitalo	B	X
18.	Uusitalo/Alakärppä	B	X
19.	Alaniemen koulu	B	X
20.	Simoska	B	X
21.	Vainionpää	B	X
22.	Tainila	C	X
23.	Havula	C	X
24.	Kotiranta	C	X
25.	Ylikärppän koulu	C	X
26.	Lehtola	C	X

9.10.2018

27.	Ylikärppä	C	X
28.	Rauhala	C	X
29.	Putkinotko	A	-
30.	Nikkilä (kesämökki)	A	X
31.	Pöntynen	A	-
32.	Vääräoja	A	-
33.	Nikupeteri	A	X
34.	Holma	A	-
35.	Hamari	A	-
36.	Merta-Hamari	A	-
37.	Hamarin koulu	A	X
38.	Kuussaari	A	-
39.	Kuolemankoski	A	-
40.	Piikkikallio	B	-
41.	Puomela	B	X
42.	Ylimartimo	B	-
43.	Pajula	B	X
44.	Koivukuja	B	-
45.	Metsäpirtti	B	-
46.	Jakku	B	X
47.	Mäki-Mikkola	B	X
48.	Ala-Lahola	B	-
49.	Törmälä	B	X
50.	Kulma	B	-
51.	Hekkanen	B	-
52.	Karjalainen	B	-
53.	Tiilenpolttolaitos	B	-
54.	Hömmönranta	B	-
55.	Kari	B	-

9.10.2018

56.	Männikköpalo	B	-
57.	Alatalo	B	X
58.	Jokitörmä	B	-
59.	Rantala	B	-
60.	Takalo	B	-
61.	Lintula	B	-
62.	Arola	B	X
63.	Vähätaini	C	-
64.	Sankakoski	C	-
65.	Ala-Sankala	C	-
66.	Ahmapalo	C	-
67.	Tainijoensuu	C	-
68.	Niemi	C	-
69.	Saarikosken Saha ja Mylly	C	-
70.	Kuivaniemen osuuskauppa	C	-
71.	Ylikärpän seurantalo	C	-
72.	Markkula	C	-
73.	Mutkala	C	X
74.	Iso-Valaaja	C	X
75.	Jussila	C	-
76.	Tienvieri 1	A	-
77.	Vanha 4-tie	A	X
78.	Ojansuu	B	-

9.10.2018

4 Maisemaselvitys

4.1 Maisemamaakunta

Maisemamaakunnat ilmentävät maaseudun kulttuurimaisemien yleispiirteitä. Simo kuuluu ympäristöministeriön maisema-alue työryhmän mietinnön 1 (1993) mukaan maisemamaakuntajaossa Pohjanmaahan ja tarkemmassa seutuajaossa kaava-alueen osalta pääasiassa Pohjois-Pohjanmaan jokiseutuun ja rannikkoon. Alueen itäosat kuuluvat Pohjois-Pohjanmaan nevalakeuden seutuun.

"Pohjanmaa on laaja aluekokonaisuus, jonka luonne vaihtuu eri tekijöiden suhteen sekä etelästä pohjoiseen että rannikolta sisämaahan siirryttäessä. Yhteistä koko alueelle ovat suurehkot joet, selvärajaiset jokilaaksot ja näiden väliset lähes asumattomat selännealueet sekä suhteellisen tasainen maasto, jonka korkeusvaihtelut ovat yleensä vähäiset."

Pohjois-Pohjanmaan jokiseudun ja rannikon tunnuspiirteitä ovat suoraan kohti merta laskevat virrat ja jokilaaksoissa sijaitsevat viljelyn maan vyöhykkeet. Alueella on mannerjäätikön kerrostamia moreenialueita sekä paikoin syvään veteen kasautuneita tasaisia savikkoalueita tai sora- ja hietikkoalueita.

Järviä ei Pohjois-Pohjanmaan jokiseudulla ja rannikolla juurikaan ole, mutta aapasoita on runsaasti.

Pohjoispohjanmaan nevalakeuden seudulle ovat tunnusomaisia suhteellisen tasainen maasto, aapasuot ja metsät. Reilusti yli puolet alueen pinta-alasta on soita. Seutu on melko pitkälti erämaan kaltaista.

4.2 Maisemarakenne

"Vapaana virtaavalla Simojokeella ei ole selväpiirteistä laaksoa. Jokea ympäröivä maasto on tasaista tai heikosti kumpuilevaa. Jokisuulla tulvarannat, kosteikot, allikot ja umpeen kasvavat sivu-uomat ovat tyypillisiä. Sisämaata kohden maisema vaihtuu Pohjois-Pohjanmaan karuiksi laajoiksi nevalakeuksiksi. Varsinkin joen alajuoksulla on koskipaikkoja ja jyrkkiä törmä..."

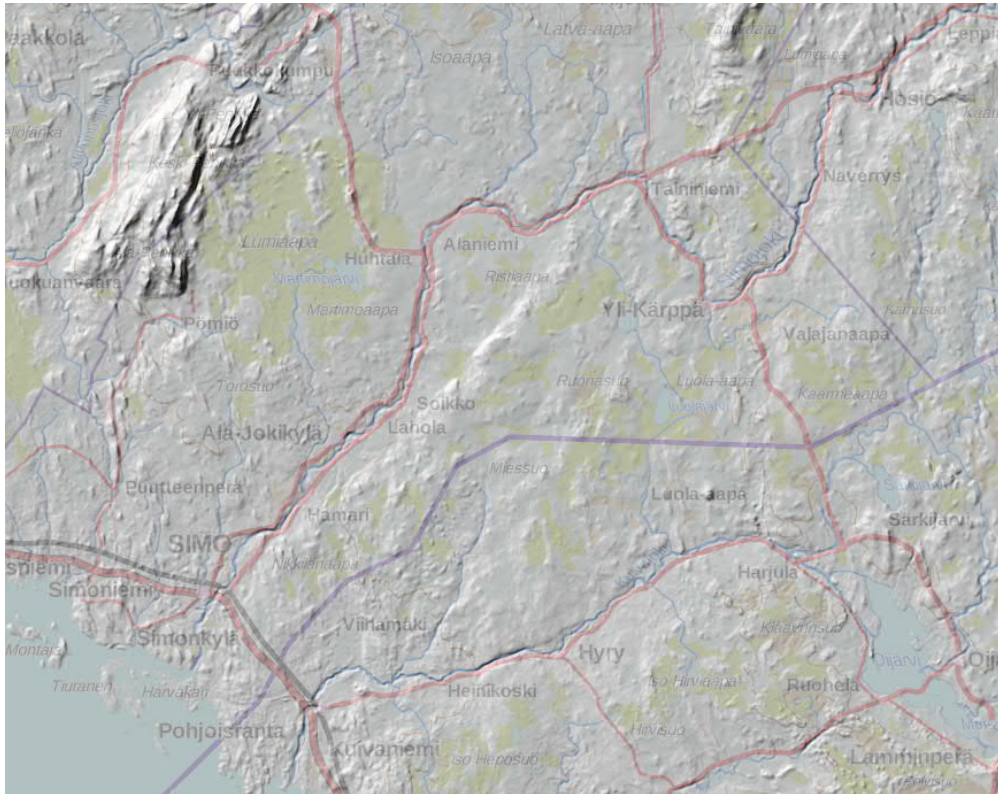
...Asutus seuraa Simojokivartta muodostaen ajoittain väljiä ryhmiä maanteiden varsille. Peltoalat ovat pieniä ja vuorottelevat pitkien metsäisten rantaosuuksien kanssa. Selkeimmät yhtenäiset kylät ovat Alaniemi ja Yli-Kärppä, joissa asutus seuraa tiiviisti jokea."¹

Kaava-alueen korkeimmat kohdat sijoittuvat joen yläjuoksulle kaava-alueen itäpäähän. Maaston korkeustaso on noin 100 metriä merenpinnan yläpuolella. Alavinta maasto on jokisuulla kaava-alueen lounaisosassa. Korkeustaso on vain muutaman metrin luokkaa meren pinnasta mitattuna. Korkeusero yläjuoksun ja alajuoksun välillä on lähes sata metriä mutta kyse on pitkästä matkasta. Suhteelliset korkeuserot kaava-alueella ovat varsin pienet lähimaastoon verrattuna. Maastohan on varsin tasaista ja kohoaa vähitellen joen yläjuoksulle siirryttäessä.

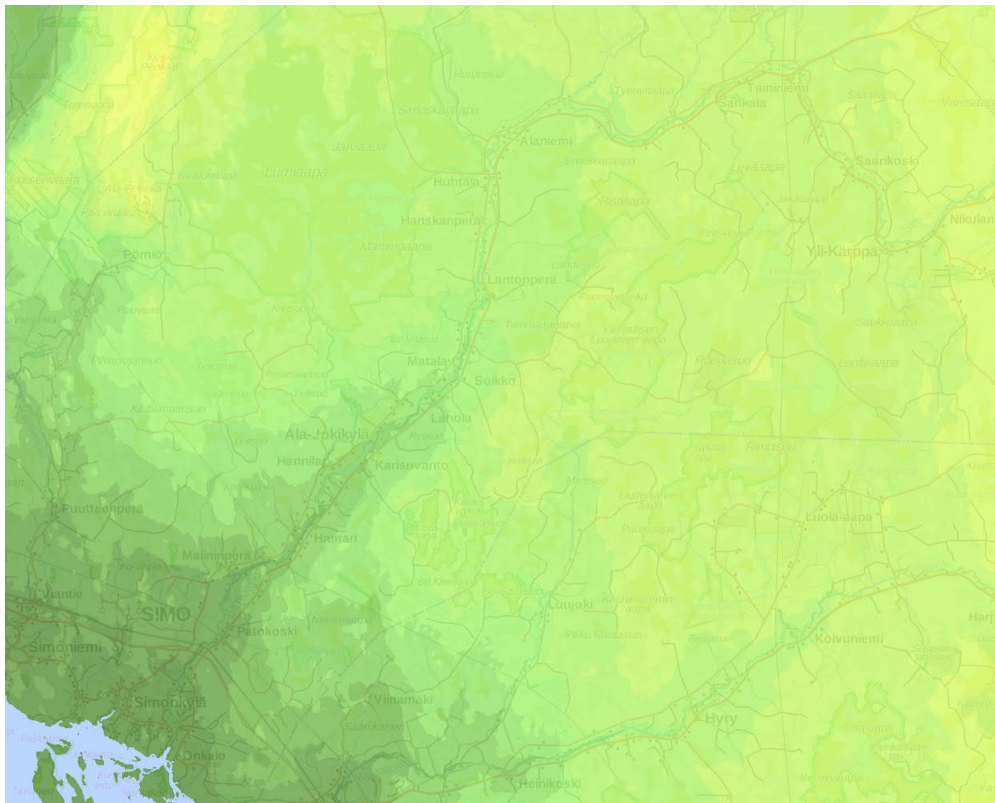
Tiestö seurailee Simojokea molemmin puolin. Joen eteläpuolella tielinjaus seuraa jokea koko kaava-alueen matkan, tosin paikoin vähän etäämpänä. Joen pohjoispuolella tietä on joen lähistöllä Yli-Kärppään saakka. Muutamassa kohdassa tielinjaus tosin kulkee selvästi kauempana (noin kilometrin etäisyydellä) joesta.

¹ Muhonen & Savolainen, Etelä- ja Keski-Lapin kulttuurimaisemat ja maisemanähtävyydet.

9.10.2018



Kuva 1. Rinnevalovarjostus-kuva. (Lähde: MML. Paikkatietoikkuna. 16.10.2018)



Kuva 2. Korkeusvyöhykkeet väreissä. (Lähde: MML. Paikkatietoikkuna. 16.10.2018)

9.10.2018

4.3 Maisemakuva

Kaava-alueen keskeisin elementti on Simojoki. Joessa, erityisesti alajuoksulla, on useita koskiosuoksia ja paikoin saaria. Muutamat koskiosuudet ovat todella pitkiä: mm. Kuolemankoski ja sen jatkeena oleva Hamarinkoski (yhteispituus noin 2,6 kilometriä) sekä Kalliokoski (noin 1,6 kilometriä). Joen molemmin puolin kulkee tie lähes koko kaava-alueen matkan. Paikoin tie on melko etäällä joesta ja valtaosalla matkaa tien ja joen väliin jää metsää, eikä näköyhteyttä tieltä joelle pääse muodostumaan. Avomaisemaosuuksillakaan joen läsnäoloa ei useinkaan kunnolla huomaa.

Simojoen ympäryks on monin paikoin sulkeutunut – metsien ympäröimä. Metsiä on kuitenkin paikoin hakattu. Tien ja joen väliin jää myös pienialaisia viljelyksiä tai niittyjä paikka paikoin. Ne vuorottelevat pitkien metsäisten osuuksien kanssa. Laajempia viljelymaisemia löytyy Simojoen pohjoispuolisen/länsipuolisen tien varresta mm. Vilminperältä, Hannilasta, Ala-Jokikylästä ja Mikkolanmäeltä. Myös Jokipään peltoalueet sijoittuvat joen länsipuolelle. Joen etelä/itäpuolisen tien varresta löytyy myös muutamia Simon mittapuun mukaan vähän laajempia viljelyalueita. Näitä on mm. Pirttilässä, Kiviniemessä ja Yli-Kärpässä. Osa Valajanaavan laajoista peltoalueista jää myös kaava-alueen sisäpuolelle. Nämä on oletettavasti perustettu kuivatun suon paikalle. Yleisesti ottaen selvitysalueen viljelyalueet ovat melko tasaisia. Joitakin niistä rikastuttavat metsäsaarekkeet tai komeat yksittäispuut. Paikoin joki näkyy taustalla ja se lisää kyseisten viljelyalueiden arvoa ja kiinnostavuutta. Laidunalueet ovat myös monimuotoisia ja varsin viehättäviä.

Pohjoispuolentietä ja Ranuantietä reunustavissa metsissä on paljon ojitettuja soita. Huhtalan pohjoispuolella joen molemmin puolin kaava-alueelle tai sen tuntumaan ulottuu laaja-alainen Simoskanaapa. Tästä edelleen koilliseen joen läheisyydessä on Tynnyriaapa ja idempänä Viherinaapa.

Laajin asutuskeskittymä on Simon keskustaaajama. Muulta osin asutuskeskittymiä sijoittuu muutamiin Simojoen varren kyliin mm. Simonkylän Jokipäähän, Patokoskelle, Hamariin, Ala-Jokikylään, Alaniemeen ja Yli-Kärppään. Asutusta on lisäksi nauhamaisesti jokivarressa ja teiden varsilla paikka paikoin. Toisinaan harvakseltaan, toisinaan vähän tiheämmässä.

Selvitysalueelta löytyy neljä maisemallista solmukohtaa. Niistä eteläisin sijoittuu Hannilaan Martimo-ojan ja Simojoen yhtymäkohdan ympäristöön. Kohdassa myös Pohjoispuolentie ylittää Martimo-ojan. Alaniemestä löytyy toinen maisemallinen solmukohta. Simojoki tekee kohdassa voimakkaan mutkan, jonka sisälle jää laajahko viljelyalue. Alueella on useita arvokkaita rakennuskohteita. Kolmas solmukohta sijoittuu kohtaan, jossa joen eteläpuolinen Ranuantie ylittää joen. Neljäs maisemallinen solmukohta sijaitsee Ylikärpässä: melko pienipiirteinen joen äärelle sijoittuva viljelysmaisema sekä siihen liittyvät arvorakennukset.

9.10.2018



Kuva 3. Selvitysalueen kolmas solmukohta, Simojoen ylitys Taininiemessä. (kuva Minna Takalo)

Maisemallisesti hienoimpia ja/tai mielenkiintoisimpia alueita selvitysalueella ovat Simonkylän Jokipää, Alaniemi ja Yli-Kärppä. Myös Saarikosken kohdalla olevan Hilltulan tilan viljelyalueet ja laidunmaat muodostavat miellyttävän kokonaisuuden.

Jokipää (Alue sijoittuu puoliksi kaava-alueelle)

Jokipään alue on osa Simonkylän ja Simoniemen valtakunnallisesti merkittävää kulttuuriympäristöä ja osa valtakunnallisesti arvokasta maisema-alueita. Sen kautta kulkeva Simonkyläntie on osa valtakunnallisesti merkittävää Pohjanlahden rantatietä. Erityisen edustava tiejakso on juuri Jokipään kohdalla. Tieltä avautuu kauniita näkymiä ympäröivään viehättävään viljelymaisemaan. Tien varressa on paljon edustavaa historiallista rakennuskantaa, joka on säilynyt Lapin sodan tuhoilta. Useimmat kantatilojen päärakennuksista ovat peräisin 1800-luvulta ja pihapiirissä on usein kaksi asuinrakennusta. Kahden ruokakunnan päärakennuksissa esiintyy kaksoiskuisteja.

9.10.2018



Kuva 4. Jokipään alueella kaava-alueen raja kulkee Pohjanlahden rantatiessä. Tien vasen puoli kuuluu kaava-alueeseen. (kuva: FCG/ Ville Suorsa)



Kuva 5. Jokipään viljelyaluetta Simojoen rannassa. Alue kuuluu niin valtakunnallisesti arvokkaaseen maisema-alueeseen kuin valtakunnallisesti merkittävään rakennettuun kulttuuriympäristöönkin. (Kuva: FCG/ Ville Suorsa)

9.10.2018

Alaniemi

Alaniemessä on useita vanhoja peräpohjalaisia rakennuksia, joista osa varsin edustaviakin. On myös sotien jälkeistä rakennuskantaa mm. rintamamiestaloja. Rakennukset sijoittuvat pääasiassa Ranuantien varteen. Joen niemekkeessä on myös pari tilakeskusta. Uudempaa rakentamista on mutta se ei ole kovin häiritsevää. Tien varressa on myös joitakin komeita maisemapuita mm. mäntyjä. Pellot jäävät pääasiassa joen ja tien väliin. Joki näkyy muutamasta kohdasta tielle. Asutusta on myös joen vastarannalla. Alaniemi muodostaa melko harmonisen kyläkokonaisuuden.

Yli-Kärppä

Yli-Kärppässä pellot jäävät pääasiassa joen ja tien väliin. Osa peltoalueista on varsin viehättäviä. Alueella myös laidunnetaan ja sieltä löytyy ainakin yksi metsälaidun. Joki kulkee kahdessa kohdassa hyvin lähelle tietä ja se mahdollistaa miellyttävät vesistönäkymät tieltä käsin. Alueelta löytyy vanhoja peräpohjalaisia rakennuksia, jälleen rakentamiskauden asutusta sekä uudempaa rakentamista.

4.4 Maisema-arvot

4.4.1 Valtakunnallisesti arvokkaat maisema-alueet

Valtakunnallisesti arvokkaat maisema-alueet ovat edustavimpia maaseudun kulttuurimaisemia, joita uhkaavat viljelyn loppuminen, rakennusten rapistuminen ja maisemaan sopimaton uudisrakentaminen (Ympäristöministeriö, 1993). Kaava-alue sijoittuu osittain Simojoensuun kulttuurimaisema –nimiselle valtakunnallisesti arvokkaalle maisema-alueelle.

Simajoensuun kulttuurimaisema

”Simon rannikko on avointa, tasaista ja alavaa aluetta. Uusia saaria nousee merestä jatkuvasti maankohoamisen seurauksena. Simojokisuun saarisokkelo koostuu matalien, lietepohjaisten uomien toisistaan erottamista saarista. Ulommat saaret ovat pääosin moreenia tai hiekkaa. Simojoen umpeutuvat sivuhaarat muodostavat kapeita allikoita, joita tulvavesi keväisin ja syksyisin pyyhkii. Maankohoamisen takia kasvillisuus muodostaa selviä rannansuuntaisia vyöhykkeitä.

Simonkylän ja Simoniemen kiinteä asutus on peräisin keskiajalta. Varhainen asutus perustui erätalouteen, lohenpyyntiin ja karjanhoitoon. Rannikon edustan saaria käytettiin laitumina ja niillä oli kalastustukikohtia. Tuottoisan maa- ja karjatalouden mahdollistivat jokisuulle kasautuneet viljavat hiekka- ja savikerrostumat sekä laajat tulvaniityt. Maatalous syrjäytti kalastuksen aseman pääelinkeinona vasta 1900-luvulla.

Rannikon kulttuurimaisema koostuu peräkkäisistä, pienten metsiköiden tai niitä laajempien metsäalueiden toisistaan erottamista tienvarren kylä- ja peltoaukeista. Simonkylän ytimen muodostaa vanha Pohjanmaan rantatie, jonka ympärille vanhin rakentaminen on ryhmittynyt. Simon rannikon maisema on elävää maaseudun maisemaa, jossa monipuoliset elinkeinot kuten kalastus, maatalous ja tuulivoima näkyvät. Perinteisiä laitumia ja hakamaita on edelleen runsaasti käytössä.”¹

Valtakunnallisesti ja maakunnallisesti arvokkaiden maisema-alueiden päivitys- ja täydennysinventoinnin yhteydessä on edellä kuvailtua aluetta laajennettu ja ehdotettu jatkossakin valtakunnallisesti arvokkaaksi maisema-alueeksi. Uudeksi nimeksi on ehdotettu: Simon rannikon kulttuurimaisemat.

9.10.2018

4.4.2 Maakunnallisesti tai seudullisesti arvokkaat kulttuuriympäristöt/ maisema-alueet

Maakuntakaavasta löytyvät seuraavat arvoalueet, jotka sijoittuvat kaava-alueelle:

Simojokivarren kulttuurimaisema

"Simojokivarren kulttuurimaisema näyttäytyy edustavana aina Yli-Kärpän kylästä, kunnan rajalta, Simon keskustaan saakka. Vanha asutus seurailee jokivartta tiiviisti sen molemmilla rannoilla. Peltoalat ovat pieniä ja katkeilevat paikoin kylien välillä. Perinteistä rakennuskantaa on säilynyt mm. Jokikylässä, Alaniemessä sekä Yli-Kärpässä." (RKY 1993)

4.4.3 Ehdotukset maakunnallisesti arvokkaiksi maisema-alueiksi

Valtakunnallisesti ja maakunnallisesti arvokkaiden maisema-alueiden päivitys- ja täydennysinventoinnin yhteydessä on seuraavia kaava-alueelle sijoituvia alueita ehdotettu maakunnallisesti arvokkaiksi maisema-alueiksi.

Simojoen varren kulttuurimaisemat: Yli-Kärppä ja Alaniemi

"Asutus seuraa Simojokivartta muodostaen ajoittain väljiä ryhmiä maanteiden var- sille. Peltoalat ovat pieniä ja vuorottelevat pitkien metsäisten rantaosuuksien kanssa. Simojokivarren selkeimmät yhtenäiset kylät ovat Alaniemi ja Yli-Kärppä, joissa asutus seuraa tiiviisti jokea ja pellot jäävät pääasiassa tien ja joen väliselle kaistaleelle. Molemmissa kylissä on säilynyt runsaasti vanhaa peräpohjalaista rakennuskantaa. Erityisesti Alaniemessä on myös perinnebiotooppeja." ¹

Yleisesti ottaen selvitysalueen maisemalliset arvot rakentuvat Simojoen ja siihen liittyvien avotilojen ympärille. Koko Suomen mittakaavassa viljelyalueet ovat pääsääntöisesti pienehköjä mutta Pohjois-Suomessa tällaiset melko pienetkin avotilat rikastavat maisemaa. Osaan viljely- tai laidunalueista liittyy kasvillisuusaarek- keita, jotka tekevät avotiloista kiinnostavampia. Tiestön kulkiessa lähellä jokea vil- jelyalueiden yli avautuu kauniita vesistönäkymiä. Erityisen hienoja nämä ovat koh- dissa, joissa joki tekee pellon kohdalla mutkan.

4.5 Maisemahäiriöt

Kaava-alueelta löytyy joitakin maa-aineksen ottoalueita. Näistä mainittakoon Ter- vahaudankangas ja Petäjänvainio. Nämä sijoittuvat Malininperän korkeudelle, toi- nen joen toiselle puolelle ja toinen toiselle.

Kaava-alueen välittömässä läheisyydessä on myös tuulivoimapuistoja. Suhtautu- minen tuulivoimaloihin on subjektiivista mutta toisinaan tuulivoimaloiden näkymi- nen maisemassa koetaan häiriötekijänä. Joen länsipuolella on mm. Putaankankaan ja Leipion tuulivoimapuistot. Joen itäpuolella on Halmekankaan tuulivoimapuisto sekä etäämpänä Onkalon itä- ja koillispuolella myös pari tuulivoimapuistoa. Voima- loita näkyy paikoin kaava-alueelle. Kaikki voimalat eivät kuitenkaan näy samanai- kaisesti tiettyyn kohtaan eivätkä voimalatornit useinkaan näy koko pituudessaan. Tavallisesti voimaloista näkyy vain osa, esim. huippu ja roottori. Toisinaan ainoas- taan roottorin lavat vilkkuvat metsän reunan takaa.

Joen tasosta tuulivoimaloita ei suurimmasta osaa jokivartta näy, koska joki on var- sin kapea ja pääosin puuston reunustama. Riittävän pitkiä näkymäakselia tuulivoi- maloiden suuntaan syntyy vain harvakseltaan ja silloinkin tuulivoimaloista näkyvät vain yläosat.

9.10.2018



Kuva 6. Selvitysalueen eteläosan peltoaukeille näkyy Onkalon tulivoimaloita. (kuva Minna Takalo)

Paikoin avoin viljelymaisema on umpeen kasvamassa. Jonkin verran on myös melko pienialaisia hakkuuaukioita.

9.10.2018

5 Rakennetun ympäristön selvitys

Vuoden 1993 julkaisun kohteet on korvattu uudella valtioneuvoston 22.12.2009 tekemällä päätöksellä, Valtakunnallisesti merkittävät rakennetut kulttuuriympäristöt (RKY 2009).

Simon valtakunnallisesti arvokkaita rakennetun kulttuuriympäristön kohteita suunnittelualueella ovat:

- Pohjanmaan rantatie

"Pohjanmaan rantatie on yksi Suomen tärkeistä historiallisista tielinjoista. Ratsupolusta 1600-luvulla kehittynyt maantie on kulkenut Turusta Tukholmaan Pohjanlahden ympäri. Rantatie on ollut Pohjanmaan tärkein tie ja Lapin läänin alueella pitkään ainoa maantie. Simon kunnassa Simonkyläntie, joka on toiminut kesätienä jo 1600-luvulla, on valittu Tielaitoksen museotievalikoimaan." ²

- Simonkylän ja Simoniemen kyläasutus

"Simoniemen kylä ja Simonkylä edustavat hyvin Perämeren rannikkoalueen kyläasutusta. Kylien rakennuskanta on Lapin oloissa poikkeuksellinen, sillä toista maailmansotaa edeltävä rakennuskanta on säilynyt laajasti Lapin sodan tuhoilta. Rakennuskannan joukossa on runsaasti 1800-luvun loppuun ja 1900-luvun alun 1½- ja 2-kerroksisia päärakennuksia vaihtelevine kuistiratkaisuineen. Simoniemi ja Simonkylä ovat osa valtakunnallisesti arvokasta maisema-aluetta "Simojoen suun kulttuurimaisemat"." ²

Maakunnallisesti arvokkaita rakennetun kulttuuriympäristön kohteita suunnittelualueella ovat:

- Simojokivarren kulttuurimaisema

"Simojokivarren kulttuurimaisema näyttäytyy edustavana aina Yli-Kärpän kylästä, kunnan rajalta, Simon keskustaan saakka. Vanha asutus seurailee jokivartta tiiviisti sen molemmilla rannoilla. Peltoalat ovat pieniä ja katkeilevat paikoin kylien välillä. Perinteistä rakennuskantaa on säilynyt mm. Jokikylässä, Alaniemessä sekä Yli-Kärpässä." ³

- Simonkylä

"Asutus on vakiintunut Simojoen suulle jo 1400-luvulla. Simonkylä on laaja viljelymaisemakokonaisuus, jossa on monia perinteisen rakennuskantansa säilyttäneitä taloja. Edustavimmillaan talot ovat vanhan Simonkylän paikallisten varrella, missä kyläasutuksella on nauhamainen luonne. Useimmat Simonkylän vanhoista päärakennuksista ovat 1800-luvulta ja näyttäviä erityisesti vaihtelevien kuistiratkaisujensa vuoksi. Simonkylän tie on n. kolmen kilometrin osuudelta nimetty museotieksi." ³

² Museovirasto. Valtakunnallisesti merkittävät rakennetut kulttuuriympäristöt RKY.

³ Museovirasto. Valtakunnallisesti merkittävät kulttuurihistorialliset ympäristöt 1993 –luettelo.

9.10.2018

5.1 Rakennus- ja kulttuurihistorian kehittyminen⁴

Vanhin rykelmämainen kyläasutus ennen 1860-lukua sijaitsi rannikolla. Sieltä asutus levisi nauhamaisena Viantie- ja Simojokivarteen. Itsenäisen seurakunnan perustamisen aikoihin se oli vakiintunut Jokikylään, Simonkylään, Simoniemeen ja Maksniemeen. Seuraavalla vuosikymmenellä asutus levisi laajemmin Viantiejokivarteen ja tihentyi 1880- ja 1890-luvuilla edellä mainituille alueilla. Uudeksi asuinalueeksi vuosisadan vaihteessa syntyi Simon aseman seutu, joka alkoi nopeasti kehittyä Asemakyläksi

Simossa torppia oli 1880-luvun vaihteessa jo 22. Metsätorppia perustettiin jatkossa erityisesti vuosina 1883, 1899, 1903 ja 1905. Torpat keskittyivät lähinnä Simonkylään, Jokikylään ja Ylimaahan. Samanaikaisesti torppa-asutuksen rinnalla Simon taajaman irtain työväestö alkoi rakentaa asuntoja jakamattomalle yhteismaalle. Tämäkin mäkitupa-asutus yleistyi 1870-luvulta lähtien. Kokonaan uusi asuinalue syntyi Tainijoelle, jonne ensimmäiset asukkaat saapuivat Kemistä vuonna 1935. Alueelle rakennettiin myös asutustie. Tainijoella asutus tihentyi: vuonna 1950 alueella oli 17 tilaa ja noin 100 asukasta. Myös Viantiejokivarressa talojen lukumäärä kasvoi 1950- ja 1960-luvuilla.

Simossa asutus on jo varhain asettunut rannikolla ja jokien varteen, minne myös kylät ovat sijoittuneet. Valtakunnallisesti merkittäviksi rakennetuiksi kulttuuriympäristöiksi ja valtakunnallisesti arvokkaiksi maisemakokonaisuuksiksi arvostetut Simoniemi ja Simonkylä ovat vanhaa peräpohjalaista kulttuuriympäristöä. Kyliä ei toisen maailmansodan loppuvaiheessa poltettu ja siksi alue on Lapin oloissa harvinaisen kokonaisuus.

Sotien jälkeen teollistuminen vähensi maataloudesta elantonsa saavien ihmisten lukumäärää. Lappilainen maatalous kehittyi ajan kuluessa erittäin vahvasti lypsykarjapainotteisen maatalouden suuntaan. Vasta Simojokivarren tien valmistuminen vähensi Simojoen merkitystä kulkuväylänä. Kaupparetkiä jokea pitkin tehtiin aina Posiolle asti. Simojoen liikenteellinen merkitys säilyi kuitenkin aina 1960-luvulle asti. Simojokivarteen tie saatiin valmiiksi Ylikärppään asti vuoden 1879 loppuun mennessä.

Kun rautatien ja aseman paikkaa Simossa mietittiin, ehdottivat suunnittelijat radan ja aseman sijoittamista joko nykyiselle paikalleen tai Simonkylän Siirikankaalle. Kyläläiset eivät uskoneet rautatien merkitystä kovin suureksi, joten rata rakennettiin nykyiselle reitille. Liikenteen painopiste siirtyi vähitellen Asemakylälle ja myös uudisrakentaminen ja liiketoiminta siirtyivät sinne. Näin Asemakylästä muodostui loppujen lopuksi Kirkonkylää suurempi keskus. Tämä lienee yksi ratkaiseva tekijä siihen, että vanha ja yhtenäinen rakennuskanta on säilynyt Simonkylässä ja Simoniemessä.

⁴ Elo&Seppälä. Mutterikuistien kylät.

9.10.2018

6 Rakennetun ympäristön kohdekuvaukset

Osa kohteista on luokiteltu kohteen laadun mukaan (Simon rakennusperinteen inventointi 1976). Kohteiden arvotus on mainittu kirjaimilla H, R, M ja MK.

H = historialliset kohteet, joihin on luettu lähinnä seudun asutus- ja elinkeinohistoriaan liittyvät rakennukset ja rakenteet.

R = rakennustaiteelliset kohteet, joilla tarkoitetaan arkkitehtuurinsa tai rakennustapansa puolesta mielenkiintoisia kohteita. Kansanomaiseen rakentamiseen, talonpoikaisarkkitehtuuriin sisältyy yleensä myös kansatieteellisiä arvoja.

M = miljöokohteet, joihin on luettu n. 20 metrin säteellä itsenäisesti hahmottuvat maiseman osat, esimerkiksi pihapiirit.

MK = maisemakokonaisuudet, luontevilta havaintopaikoilta avautuvat kokonaiset maisemanäkymät.

Osa kohteista on inventoitu Lapin kulttuuriympäristöt tutuksi –hankkeen yhteydessä vuosina 2006 ja 2007. Näistä kohteista on kohteen esittelyn lopussa maininta LKYT-arvio.

Kohteisiin on esitetty kohteen arvotus, jossa kohde on joko paikallisesti merkittävä rakennetun kulttuuriympäristön kohde, joka merkitään yleiskaavakartalle tai inventoinnissa huomioitu rakennus, jonka arvo on vähäisempi. Kohdetta ei merkitä yleiskaavakartalle.

Vuoden 2018 inventoinnin arvotus on lisätty kunkin kohteen yhteyteen joko kuvauksella "Paikallisesti merkittävä rakennetun kulttuuriympäristön kohde. Merkitään yleiskaavakartalle" tai kuvauksella "Inventoinnissa huomioitu rakennus, jonka arvo vähäisempi. Ei merkitä yleiskaavakartalle."

9.10.2018

6.1 Esikangas (Siirtola)

Kohde 1 karttaotteessa A ja sivun 5 taulukossa.

Tämä entiseltä nimeltään Siirtola on rakennettu hirrestä 1890. Rakentaja oli Huttula Jussakka, joka tuli Amerikasta. Asuinrakennus on enää kesäasuttavassa kunnossa. Alunperin asuinrakennus on siirretty Simojoen toiselta puolelta kalastuksen takia, vuonna 1900. Pihaympäristössä useita ulkorakennuksia, kellari, aitta ja kaivo.

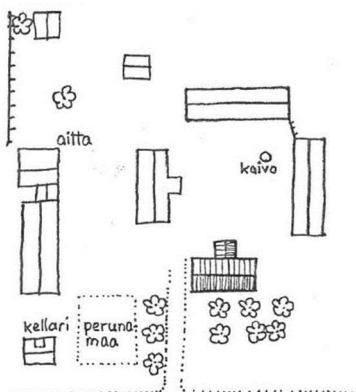
Simon rakennusperinteen inventoinnin mukainen arvotus: R

Arvotus

Paikallisesti merkittävä rakennetun kulttuuriympäristön kohde. Merkitään yleiskaavakartalle.

Lähteet:

- Simon rakennusperinteen inventointi 1976 (Kumpulainen, Piekkari, Taskinen)
- Lapin rakennusperintö. (Lapin läänin rakennusperinne ry, 1984.)



Kuva 7. Esikankaan pihapiiri ja päärakennus.

9.10.2018

6.2 Kuokkanen/Rukki-Juuson paja

Kohde 2 karttaotteessa A ja sivun 5 taulukossa.

Pihapiiriin kuuluu asuinrakennuksen lisäksi kaksi ulkorakennusta ja sepän paja. Kohde sijaitsee Simonkylän Jokipäässä tien pohjoispuolella.

Asuinrakennus on pieni ja kaunis omakotitalo, jossa on mutterikuisti. Julkisivumateriaalina on keltainen vaakaponttilaudoitus, listaväri on valkoinen. Katemateriaalina on ruskea kolmiorimahuopa. Rakennuksessa on T-karmi-ikkunat.

Pajarakennus on punainen pystyrimalaudoitettu ja siinä on keltaiset listat. Pajassa on ruskea kolmiorimahuopakate. Ikkuna on 6-ruutuinen.

Juuso Niilonpoika Kuokkasen sanotaan tuoneen mutterikuistin mallin Simoon. Hän oli rakentamassa useita sellaisia Simonkylälle, mm. Pahnilaan (kotimuseo), Huttulan, Filpuksen (palanut) sekä Rantaruikan kuistit. ”Rukki-Juuso” oli tunnettu erityisesti rukeistaan ja keinutuoleistaan. Hän on muurannut Simonkylälle useita leivinuuneja.

Paja toimii nykyisin museona.

LKYT-arvio: Sodalta säästynyt pihapiiri. Kohteessa mutterikuisti. Liittyy kylän elinkeinohistoriaan (sepän paja). Osa Simonkylän kyläkokonaisuutta. RKY –kohde (Simonkylän ja Simoniemen kyläasutus) Simojokisuun kulttuurimaisema VAMK 1992 kohde. Rakennushistoriallisesti, kulttuurihistoriallisesti ja maisemallisesti erittäin arvokas kohde.

Arvotus

Paikallisesti merkittävä rakennetun kulttuuriympäristön kohde. Merkitään yleiskaavakartalle.

Lähteet:

- Mutterikuistien kylät. Simon kulttuuriympäristöohjelma. 2013 (Elo, Seppälä)



Kuva 8. Kuokkasen päärakennus (Kuva LKYT 2006).

9.10.2018

6.3 Nikkilä

Kohde 3 karttaotteessa A ja sivun 5 taulukossa.

Pihapiiriin kuuluu päärakennuksen lisäksi ulkorakennuksia. Päärakennus on hirsi-runkoinen ja siinä on tummunut punamullattu vaakaponttilautavuoraus, listaväri on valkoinen. Rakennuksessa on punainen kolmiorimahuopakate. Ikkunat ja ovet ovat alkuperäiset T-ikkunat ja pariovet. Rakennuksessa on mutterikuisti. Päärakennus on rakennettu vuonna 1880. Tilalla on ollut 1700-luvulla rakennettu talo, mutta se on siirretty tilalta vuonna 1955. Vuonna 1992 talo jäi tyhjilleen ja toimii nykyisin loma-asuntona.

Vuonna 1939 tilalle rakennettiin uusi navetta, jossa oli lato ja maituhuone. Uittomiehet asuivat tilalla kesäisin ja perhe asui navetassa, kun lehmät olivat kesänavetassa. Hevostalli muutettiin vuonna 1972 kesäasunnoksi ja saunaksi. Vuonna 1970 liiteri purettiin tien toiselta puolelta.

LKYT-arvio: Rakennushistoriallisesti ja maisemallisesti erittäin arvokas kohde, jolla on myös kulttuurihistoriallista arvoa.

Arvotus

Paikallisesti merkittävä rakennetun kulttuuriympäristön kohde. Merkitään yleiskaavakartalle.

Lähteet:

- Simon rakennusperinteen inventointi 1976 (Kumpulainen, Piekkari, Taskinen)
- Mutterikuistien kylät. Simon kulttuuriympäristöohjelma. 2013 (Elo, Seppälä)



Kuva 9. Nikkilän päärakennus (Kuva LKYT 2006).

9.10.2018

6.4 Malini

Kohde 4 karttaotteessa A ja sivun 5 taulukossa.

Pihapiiriin kuuluu päärakennuksen lisäksi puovi/ talli, lato, riihi ja ulkovessa. Kohteen eteläpuolella on Simojoki ja peltoja ja lännessä Simojoen pohjoispuolentie.

Päärakennus on hirsirunkoinen ja eteläpäässä on punainen vaakaponttilaudoitus ja pohjoispäässä hirsipinta. Listaväri on valkoinen. Katemateriaalina on ruskea profiilipeltikate. Pohjoispuolella on alkuperäiset ikkunat ja eteläpuolen ikkunat on uusittu T-ikkunoiksi 1970-luvulla. Rakennuksessa on mutterikuisti.

Maakirjoissa tila on ollut jo 1600-luvulla. Päärakennus on rakennettu vuonna 1850. Vuonna 1917 tehtiin mutterikuisti. Pärekatto uusittiin 1930-luvulla. Vuonna 1934 tila ja talo jaettiin. Tilaraja kulkee talon poikki ja päädyissä on asunut kaksi eri perhettä. Tilaan on kuulunut riihi, sauna, elohuone ja kesänavetta, jotka on purettu.

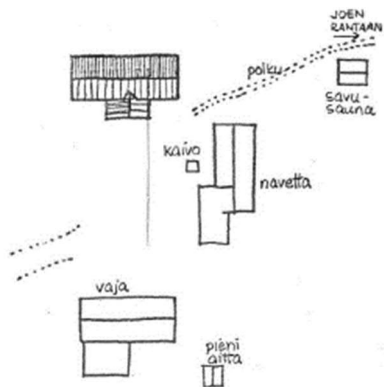
LKYT-arvio: Rakennushistoriallisesti ja maisemallisesti erittäin arvokas kohde, jolla on myös kulttuurihistoriallista arvoa.

Arvotus

Paikallisesti merkittävä rakennetun kulttuuriympäristön kohde. Merkitään yleiskaavakartalle.

Lähteet:

- Simon rakennusperinteen inventointi 1976 (Kumpulainen, Piekkari, Taskinen)
- Mutterikuistien kylät. Simon kulttuuriympäristöohjelma. 2013 (Elo, Seppälä)



Kuva 10. Malinin pihapiiri ja asuinrakennus.

9.10.2018

6.5 Mäkelä

Kohde 5 karttaotteessa A ja sivun 5 taulukossa.

Pihapiiriin kuuluu asuinrakennuksen lisäksi pyramidikattoinen kesänavetta, aitta ja riihi sekä uudempia rakennuksia. Simojoki rajoittaa tilaa länsipuolella. Ranuantie on itäpuolella. Eteläpuolella on tilustie, joka johtaa Ranuantiehen.

Päärakennus on hirsirunkoinen ja siinä on valkoinen vaakaponttilaudoitus ja kirkas profiilipeltikate. Rakennuksessa on umpikuisti. Ikkunat on muutettu 1960-luvun malliin. Päärakennus on rakennettu 1800-luvun lopulla ja sitä on remontoitu vuonna 1967.

LKYT-arvio: Sodalta säästynyt pihapiiri, jossa asuinrakennus jälleenrakennusajalta. Kohteessa pyramidikattoinen kesänavetta. Kohteella on rakennushistoriallista, kulttuurihistoriallista ja maisemallista arvoa.

Arvotus

Paikallisesti merkittävä rakennetun kulttuuriympäristön kohde. Merkitään yleiskaavakartalle.

Lähteet:

- Mutterikuistien kylät. Simon kulttuuriympäristöohjelma. 2013 (Elo, Seppälä)



Kuva 11. Mäkelän päärakennus (Kuva LKYT 2006).

9.10.2018

6.6 Hannilan koulu

Kohde 6 karttaotteessa B ja sivun 5 taulukossa.

Pihapiiriin kuuluu vanhan koulurakennuksen lisäksi 1800-luvulta peräisin oleva hirsinen saunarakennus, ulkovarasto, talli/automaalaamo sekä grilli. Kohde sijaitsee Martimo-ojan varrella kauniilla paikalla. Isoa piha-aluetta ympäröi aita ja pihassa on vanha kaivo.

Vanha koulurakennus on hirsirunkoinen ja siinä on keltainen vaakalaudoitus. Rakennus on pohjamuodoltaan vinkkeli (L-mallia). Katemateriaalina on ruskea pelti, katolla on kaksi frontooni-ikkunaa. Rakennuksen ikkunat ovat 6- ja 12-ruutuiset sekä kaksi lunetti-ikkunaa.

Rakennus valmistui vuonna 1920 ja koulutoiminta käynnistyi vuonna 1921. Koulu lakkautettiin vuonna 1965 ja asuinkäyttöön se otettiin vuonna 1984. 1990-luvulla entisöitiin ikkunat ja uusittiin katto. 2000-luvulla alakerran kantavat osat uusittiin ja vuonna 2004 rakennus maalattiin.

LKYT-arvio: Sodalta säästynyt koulurakennus, joka uusiokäytössä. Maisemallisesti erittäin arvokas kohde, jolla on myös rakennushistoriallista ja kulttuurihistoriallista arvoa.

Arvotus

Paikallisesti merkittävä rakennetun kulttuuriympäristön kohde. Merkitään yleiskaavakartalle.

Lähteet:

- Mutterikuistien kylät. Simon kulttuuriympäristöohjelma. 2013 (Elo, Seppälä)



Kuva 12. Entinen Hannilan koulu (Kuva LKYT 2006).

9.10.2018

6.7 Marttila

Kohde 7 karttaotteessa B ja sivun 5 taulukossa.

Asuinrakennuksessa toimi kestäkievari 1930-luvulle asti yhteensä noin 30 vuotta. Kyytimiehiä ja majoitusta. Rakennuksen rakensi Hermann Marttila 1894 hirrestä.

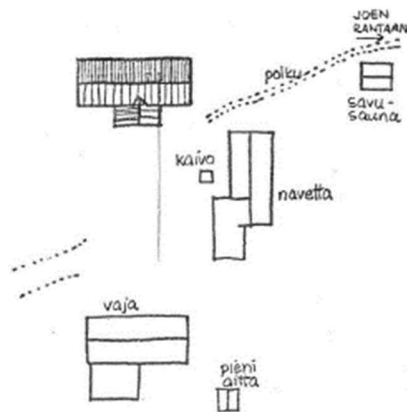
Simon rakennusperinteen inventoinnin mukainen arvotus: R

Arvotus

Paikallisesti merkittävä rakennetun kulttuuriympäristön kohde. Merkitään yleiskaavakartalle.

Lähteet:

- Simon rakennusperinteen inventointi 1976 (Kumpulainen, Piekkari, Taskinen)



Kuva 13. Marttilan pihapiiri ja päärakennus sekä navetta.

9.10.2018

6.8 Lehtola

Kohde 8 karttaotteessa B ja sivun 5 taulukossa.

Pihapiirissä on asuinrakennuksen lisäksi kesäpuoli ja navetta. Kohde sijaitsee Mikolanmäessä, Simojoki ja Pohjoispuolentie ovat pihapiirin luoteispuolella. Ympärillä on metsää.

Asuinrakennus on suurehko leveärunkoinen 1½-kerroksinen asuinrakennus, jossa on valkoinen vaakaponttilaudoitus. Katemateriaalina on vihreä kolmiorimahuopa. Ikkunat ovat 1-, 3- ja 6-ruutuisia ja TT-karmimallia, jossa yläruutu on jaettu kolmeksi. Ullakon puolipyöreät ikkunat ovat 4-ruutuisia. Rakennuksessa on umpikuisti. Talo on rakennettu vuonna 1936.

LKYT-arvio: Sodalta säästynyt pihapiiri. Rakennushistoriallisesti erittäin arvokas kohde, jolla on myös kulttuurihistoriallista arvoa.

Arvotus

Paikallisesti merkittävä rakennetun kulttuuriympäristön kohde. Merkitään yleiskaavakartalle.

Lähteet:

- Mutterikuistien kylät. Simon kulttuuriympäristöohjelma. 2013 (Elo, Seppälä)



Kuva 14. Lehtolan päärakennus (Kuva LKYT 2006).

9.10.2018

6.9 Matalan koulu

Kohde 9 karttaotteessa B ja sivun 5 taulukossa.

Pihapiiriin kuuluu koulurakennuksen lisäksi varasto. Kohde sijaitsee Asemakylältä noin 18 kilometriä Simojoen pohjoispuolentien vasemmalla puolella metsän keskellä.

Koulurakennus on hirsirunkoinen ja siinä on keltainen vaakalaudoitus. Listaväri on valkoinen. Katemateriaalina on punainen pelti. Ikkunoita on 6-, 9- ja 12-ruutuisia, sekä kuusi 2-ruutuista haukkaikkunaa. Kaikki ikkunat ovat alkuperäisiä. Rakennuksessa on kolme erilaista kuistia. Alkuperäinen on lipallinen kuisti.

Koulu valmistui vuonna 1934. Alun perin koulu piti rakentaa jo vuonna 1922 toiselle puolelle jokea, mutta riitelyn jälkeen tämä paikka voitti. Rakennus toimi sekä kouluna että opettajien asuinrakennuksena. Koulu lakkautettiin vuonna 1996 ja myytiin yksityiselle omistajalla vuonna 1999.

LKYT-arvio: Jälleenrakennusajan koulurakennus, joka nykyään uusiokäytössä. Kohteella on rakennushistoriallista arvoa.

Arvotus

Paikallisesti merkittävä rakennetun kulttuuriympäristön kohde. Merkitään yleiskaavakartalle.

Lähteet:

- Mutterikuistien kylät. Simon kulttuuriympäristöohjelma. 2013 (Elo, Seppälä)



Kuva 15. Matalan koulun kuisti (Kuva LKYT 2007).

9.10.2018

6.10 Hovi

Kohde 10 karttaotteesta B ja sivun 5 taulukossa.

Pihapiiriin kuuluu päärakennuksen lisäksi puovi, navetta, savusauna, kesänavetta, aitta kellari, kaksi uudempaa pientä rakennusta ja heti Ranuantien toisella puolella elohuone, riihi, lato. Päärakennus on Simojoen itärannalla Hovisuvannon kohdalla. Itäpuolella on Ranuantie, jolta johtaa koivukuja pihaan. Pohjois- ja eteläpuolella on peltoja.

Asuinrakennus on hirsirunkoinen ja siinä on vaakalautavuoraus, katemateriaalina on punainen kolmiorimahuopa. Rakennuksessa on korkea mutterikuisti. Ikkunat ovat alkuperäiset 3-ruutuiset T-karmi-ikkunat. Päärakennuksessa on iso peräpohjalainen leivinuuni/valopiisi, jonka on muurannut muurari Leevi Portimo vuonna 1939.

Tila on perustettu vuonna 1840, ja sillä oli verovapaus vuoteen 1869 asti. Päärakennus on rakennettu vuoden 1860 tienoilla. Se on ensimmäinen kruunun metsätorppa Simossa. Pihapiiri oli suljettu kunnes kanala purettiin pois. Tilan tärkeimmät rakennukset, päärakennus, puovi, navetta ja aitta on kunnostettu vanhaa kunnioittaen. Pihapiiri on siisti ja se sijaitsee kauniilla paikalla.

LKYT-arvio: Rakennushistoriallisesti, kulttuurihistoriallisesti ja maisemallisesti erittäin arvokas kohde.

Arvotus

Paikallisesti merkittävä rakennetun kulttuuriympäristön kohde. Merkitään yleiskaavakartalle.

Lähteet:

- Simon rakennusperinteen inventointi 1976 (Kumpulainen, Piekkari, Taskinen)
- Mutterikuistien kylät. Simon kulttuuriympäristöohjelma. 2013 (Elo, Seppälä)



Kuva 16. Hovin pihapiiri ja päärakennus.

9.10.2018

6.11 Kiviranta

Kohde 11 karttaotteessa B ja sivun 5 taulukossa.

Tapani Pekkalan v. 1920 hirrestä rakentama suurehko maatalo. Rakennuksessa on leveä pulpettikaton kattama kuisti kaksine sisäänkäynteineen. Rakennuksessa toimi postitoimisto.

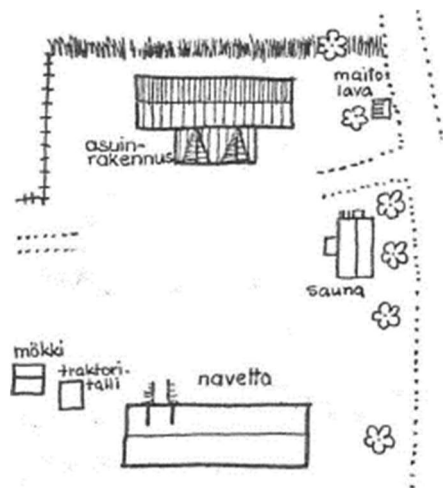
Simon rakennusperinteen inventoinnin mukainen arvotus: R

Arvotus

Paikallisesti merkittävä rakennetun kulttuuriympäristön kohde. Merkitään yleiskaavakartalle.

Lähteet:

- Simon rakennusperinteen inventointi 1976 (Kumpulainen, Piekkari, Taskinen)
- Lapin rakennusperintö. (Lapin läänin rakennusperinne ry, 1984.)



Kuva 17. Kivirannan pihapiiri ja päärakennus (Kuva Lapin rakennusperintö 1984).

9.10.2018

6.12 Hanska

Kohde 12 karttaotteessa B ja sivun 5 taulukossa.

Hirsinen maatilan päärakennus, jonka on pystyttänyt Hermanni Hanska 1800-luvun puolivälissä. Ikkunat ja vuoraus, uunit ja lattia on korjattu sodan jälkeen. Pärekkatto on uudistettu 50-luvulla. Rakennus sijaitsee hyvällä paikalla Simojoen törmällä.

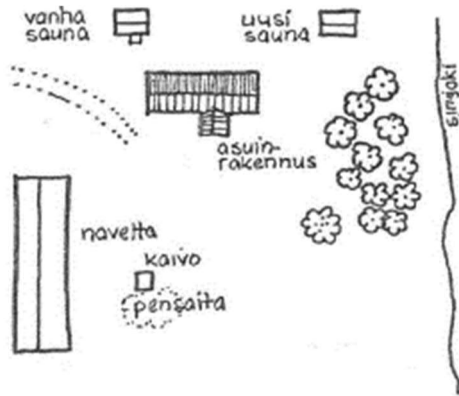
Simon rakennusperinteen inventoinnin mukainen arvotus: R

Arvotus

Paikallisesti merkittävä rakennetun kulttuuriympäristön kohde. Merkitään yleiskaavakartalle.

Lähteet:

- Simon rakennusperinteen inventointi 1976 (Kumpulainen, Piekkari, Taskinen)
- Lapin rakennusperintö. (Lapin läänin rakennusperinne ry, 1984.)



Kuva 18. Hanskan pihapiiri ja päärakennus (Kuva Lapin rakennusperintö 1984).



Kuva 19. Hanskan päärakennus.

9.10.2018

6.13 Käpykaristamo

Kohde 13 karttaotteessa B ja sivun 5 taulukossa.

Rakennus sijaitsee Simojoen pohjoispuolentien ja Koukun metsätien liittymässä kaakkoiskulmassa. Ympärillä on metsää.

Käpykaristamo on iso rankorakenteinen rakennus, joka on pystyrimalaudoitettu ja maalattu punamullalla. Nurkat ja listat ovat valkoiset. Rakennuksessa on ruskea profiilipeltikate. Ikkunat ovat neliruutuiset.

Rakennus on tehty 1950-luvulla ja ollut viimeksi käytössä 1960-luvulla. Se toimii nykyisin varastona.

LKYT-arvio: Jälleenrakennusajan kohde. Osa metsätalouden historiaa. Osa Alanien kyläkokonaisuutta. Kulttuurihistoriallisesti erittäin arvokas kohde, jolla on myös rakennushistoriallista ja maisemallista arvoa.

Arvotus

Paikallisesti merkittävä rakennetun kulttuuriympäristön kohde. Merkitään yleiskaavakartalle.

Lähteet:

- Mutterikuistien kylät. Simon kulttuuriympäristöohjelma. 2013 (Elo, Seppälä)



Kuva 20. Käpykaristamo (Kuva LKYT 2006)

9.10.2018

6.14 Koukku

Kohde 14 karttaotteessa B ja sivun 5 taulukossa.

Pihapiiriin kuuluu asuinrakennuksen lisäksi varasto, aitta ja sauna. Tila sijaitsee Simojoen Koukkusuvannon länsirannalla.

Rakennus on suorakaiteen mallinen, hirsirunkoinen ja julkisivut ovat punaista vaakaponttilautaa. Nurkat ja listat ovat valkoiset. Kate on vihreää ja harmaata kolmiorimahuopaa. Rakennuksessa on valkoiset T-karmi-ikkunat ja umpikuistissa neliruutuiset ikkunat.

Paikka on nykyisin Metsähallituksen omistama Koukun vuokrakämppä.

LKYT-arvio: Sodalta säästynyt ja ehjänä säilynyt pihapiiri, joka nykyään Metsähallituksen varastupana. Rakennushistoriallisesti ja maisemallisesti erittäin arvokas kohde, jolla on myös kulttuurihistoriallista arvoa.

Arvotus

Paikallisesti merkittävä rakennetun kulttuuriympäristön kohde. Merkitään yleiskaavakartalle.

Lähteet:

- Mutterikuistien kylät. Simon kulttuuriympäristöohjelma. 2013 (Elo, Seppälä)



Kuva 21. Koukun asuinrakennus (Kuva LKYT 2006).

9.10.2018

6.15 Huhtala (Harrikoski)

Kohde 15 karttaotteessa B ja sivun 5 taulukossa.

Pihapiiriin kuuluu päärakennuksen lisäksi puovi, navetta, aitta, kesänavetta, kellari ja hirsinen leikkimökki. Tila sijaitsee Simojoen länsirannalla joen törmällä. Ympärillä on peltoja. Länsipuolella on Pohjoispuolentie.

Suurikokoinen päärakennus on hirsirunkoinen, ja se on vaakalaudoitettu. Rakennuksessa on betonisokkeli ja katemateriaalina on punainen kolmiorimahuopa. Ikkunat on uusittu ja ne ovat T-malliset. Rakennuksessa on kaksikerroksinen umpikuisti, jonka alaosa on mutterikuisti. Päärakennus rakennettiin vuonna 1888 ja tila toimi kruununtorppana vuodet 1888–1889. Tilasta tuli itsenäinen vuonna 1928. Tupapuu toimi kouluna vuonna 1914. Silloin pirtissä oli veistosali ja höyläpenkit.

Tila on saanut Lapin läänin rakennusperinneyhdistyksen Hurrikas-palkinnon vuonna 1983.

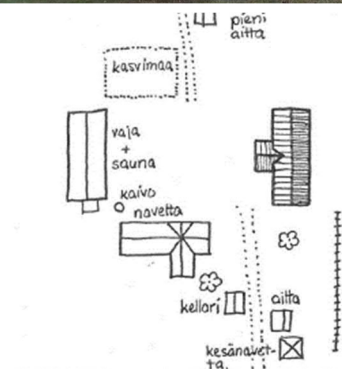
LKYT-arvio: Kohteessa mutterikuisti. Kohteessa pyramidikattoinen kesänavetta. Liittyy kylän hallinto- ja sivistyshistoriaan. Osa Alaniemen kyläkokonaisuutta. Huhtala-Alaniemen kulttuurimaisema MAMK 1992. Rakennushistoriallisesti ja maisemallisesti erittäin arvokas kohde, jolla on myös kulttuurihistoriallista arvoa.

Arvotus

Paikallisesti merkittävä rakennetun kulttuuriympäristön kohde. Merkitään yleiskaavakartalle.

Lähteet:

- Simon rakennusperinteen inventointi 1976 (Kumpulainen, Piekkari, Taskinen)
- Mutterikuistien kylät. Simon kulttuuriympäristöohjelma. 2013 (Elo, Seppälä)



Kuva 22. Huhtalan pihapiiri, päärakennus ja kesänavetta.

9.10.2018

6.16 Jyvätkuivaamo

Kohde 16 karttaotteessa B ja sivun 5 taulukossa.

Rakennus sijaitsee peltojen ympäröimänä Simojoen pohjoispuolentien länsipuolella noin 250 metriä tiestä. Simojoen Harrikoski sijaitsee tien takana itäpuolella.

Jyvätkuivaamo on pieni hirsirakennus, jota on laajennettu päästä ja korotettu ylöspäin rankorakenteella ja pystylomalaudoituksella. Rakennus on korkea ja kaunis, siinä on mielenkiintoiset julkisivut hirsi-lomalautaosineen. Puupinnat ovat maalaa-mattomat. Rakennuksessa on pienet ristikkoikkunat.

Jyvätkuivaamo on ollut Alaniemen yhteisessä käytössä. Se on toiminut aikaisemmin lossitupana. Nykyisin se on jonkinlaisena varastona.

LKYT-arvio: Entinen lossitupa, joka toiminut jyvätkuivaamona. Osa Alaniemen kyläkokonaisuutta. Liittyy kylän elinkeinohistoriaan. Huhtala-Alaniemen kulttuurimaisema MAMK 1992.

Arvotus

Inventoinnissa huomioitu rakennus, jonka arvo vähäisempi. Museovirasto esittänyt kohteen merkitsemistä yleiskaavakartalle. Merkitään yleiskaavakartalle.

Lähteet:

- Mutterikuistien kylät. Simon kulttuuriympäristöohjelma. 2013 (Elo, Seppälä)



Kuva 23. Jyvätkuivaamo (Kuva LKYT 2006)

9.10.2018

6.17 Keskitalo

Kohde 17 karttaotteessa B ja sivun 5 taulukossa.

Pihapiirissä on asuinrakennuksen lisäksi navetta/lato ja kesänavetta. Piha on iso ja navetan takana on peltoja. Simon Asemakylälle on matkaa 25 kilometriä. Länsipuolella pihaa virtaa Simojoki noin 300 metrin päässä.

Päärakennus on suorakaiteen mallinen, luonnonkivisokkelilla seisova ja hirsirunkoinen. Julkisivumateriaalina on valkoiseksi maalattu vaakaponttilaudoitus ja katemateriaalina kirkas aaltopelti. Rakennuksessa on alkuperäiset 3-ruutuiset ruskeat T-karmi-ikkunat. Ikkunakoristeet ovat valkoiset ja alkuperäiset. Rakennuksessa on alkuperäinen umpikuisti, jossa on alkuperäiset arkkupenkit tallella.

Talo on rakennettu ilmeisesti 1900-luvun alkupuolella tuomalla kaksi kamaria rannalta 200 metrin päästä Alatalosta. Sisätilojen remontti on tehty vuonna 1967.

LKYT-arvio: Sodalta säästynyt pihapiiri. Huhtala-Alaniemen kulttuurimaisema MAMK 1992. Kohteella on rakennushistoriallista, kulttuurihistoriallista ja maisemallista arvoa.

Arvotus

Paikallisesti merkittävä rakennetun kulttuuriympäristön kohde. Merkitään yleiskaavakartalle.

Lähteet:

- Mutterikuistien kylät. Simon kulttuuriympäristöohjelma. 2013 (Elo, Seppälä)



Kuva 24. Keskitalon päärakennus (Kuva LKYT 2007).

9.10.2018

6.18 Uusitalo/Alakärppä

Kohde 18 karttaotteessa B ja sivun 5 taulukossa.

Pihapiirissä on kolme rakennusta: vanhempi asuinrakennus, navetta ja uudempi asuinrakennus. Tila sijaitsee Alaniemen kylän keskustassa Ranuantien kaakkoispuolella. Sijojoki on tien luoteispuolella. Länsi-koillispuolella on omakotitaloja ja itä-eteläpuolella peltoja.

Päärakennus on pohjakaavaltaan vinkkeli (L-mallinen) ja hirsirunkoinen. Julkisivumateriaalina on vaaleaksi maalattu vaakalaudoitus ja katemateriaalina kuumasinkitty profiilipeltikate. Talossa on alkuperäiset valkoiset T-karmi-ikkunat ja peiliovet. Päärakennus on rakennettu vuonna 1936. Alaniemen posti toimi rakennuksessa 1970-luvulla. Alun perin talossa oli pärekatto, vuonna 1976 asennettiin kuumasinkitty profiilipeltikate. Vuonna 1989 talo maalattiin.

LKYT-arvio: Sodalta säästynyt asuinrakennus ja jälleenrakennusajan navetta pihapiirissä, jossa myös uudempi asuinrakennus. Liittyy kylän hallintohistoriaan. Osa Alaniemen kyläkokonaisuutta. Huhtala-Alaniemen kulttuurimaisema MAMK 1992. Rakennushistoriallisesti ja maisemallisesti erittäin arvokas kohde, jolla on myös kulttuurihistoriallista arvoa.

Arvotus

Paikallisesti merkittävä rakennetun kulttuuriympäristön kohde. Merkitään yleiskaavakartalle.

Lähteet:

- Mutterikuistien kylät. Simon kulttuuriympäristöohjelma. 2013 (Elo, Seppälä)



Kuva 25. Uusitalon päärakennus (Kuva LKYT 2006).

9.10.2018

6.19 Alaniemen koulu

Kohde 19 karttaotteessa B ja sivun 5 taulukossa.

Entisen koulurakennuksen ja talousrakennuksen muodostama kokonaisuus, joka sijaitsee Alaniemen kylän keskustassa. Kohteen itäpuolella on Ranuantie, jonka takana on rakennuksia ja mäntytaimikkoa. Länsipuolella on maatiloja ja Simojoki. Pohjoispuolella on kaksi kunnan rivitaloa.

Koulurakennus on pohjamuodoltaan vinkkeli (L-mallia). Rakennus on hirsirunkoinen ja siinä on keltainen vaakalautavuoraus. Listaväri on valkoinen. Katemateriaalina on pelti. Ikkunat ovat 7- ja 12-ruutuisia.

Koulu on rakennettu vuonna 1910 ja avattu nimellä Keskijoen koulu. Nimi on muutettu vuonna 1948 Alaniemen kouluksi. Koulutoiminta lakkasi vuonna 1993. Koulu oli välillä vuokrattuna yksityiselle matkailuyrittäjälle ja siinä toimi Alaniemen luontokeskus. Nykyään rakennus on muussa käytössä ja kunta omistaa sen edelleen.

LKYT-arvio: Liittyy Alaniemen kyläkokonaisuuteen. Huhtala-Alaniemen kulttuurimaisema MAMK 1992. Rakennushistoriallisesti erittäin arvokas kohde, jolla on myös kulttuurihistoriallista arvoa.

Arvotus

Paikallisesti merkittävä rakennetun kulttuuriympäristön kohde. Merkitään yleiskaavakartalle.

Lähteet:

- Simon rakennusperinteen inventointi 1976 (Kumpulainen, Piekkari, Taskinen)
- Mutterikuistien kylät. Simon kulttuuriympäristöohjelma. 2013 (Elo, Seppälä)



Kuva 26. Entisen Alaniemen koulun pihapiiri ja rakennus.

9.10.2018

6.20 Simoska

Kohde 20 karttaotteessa B ja sivun 5 taulukossa.

Pihapiirissä on päärakennuksen lisäksi piharakennus, navetta ja autotalli. Kohde sijaitsee Simojoen törmällä kauniilla suvantopaikalla, Simoskan suvannossa. Pihapiirissä itäpuolella on lähinaapuri, jonka kanssa on yhteinen navettarakennus.

Päärakennus on komea 2-kerroksinen vanha hirsirunkoinen rakennus, jossa on punainen vaakalautavuoraus. Nurkkalaudat ovat valkoiset. Rakennuksessa on kaksikerroksinen umpikuisti, jonka toisessa kerroksessa on parveke. Talossa on jäljellä paljon alkuperäisiä 4-ruutuisia ikkunoita, joissa on valkoiset koristeelliset pielet.

Pihapiirin 1700-luvulla rakennetut rakennukset paloivat kaikki vuonna 1895, ja uudet rakennettiin alkuperäiseen tyyliin. Päärakennus rakennettiin vuonna 1898, piharakennus vähän myöhemmin, navetta vuonna 1927 ja autotalli vuonna 1968. Päärakennuksessa oli ensin kaksi kamaria, keittiö, pirtti ja porstua.

Simon Jokikylän Osuuskassa oli Lapin alueen ensimmäinen ja toimi Simoskan kamarissa vuodesta 1905 vuoteen 1959, jolloin se siirtyi Simon asemalle. Yläkerran huoneissa pidettiin vuokralaisia, ja parhaimmillaan rakennuksessa asui 18 henkilöä.

Kohde on saanut Hurrikas-palkinnon vuonna 1977.

LKYT-arvio: Sodalta säästynyt pihapiiri, jossa autotalli uudempi. Liittyy kylän elinkeinotoimintaan (pankki). Huhtala-Alaniemen kulttuurimaisema MAMK 1992. Rakennushistoriallisesti ja maisemallisesti erittäin arvokas kohde, jolla on myös kulttuurihistoriallista arvoa.

Arvotus

Paikallisesti merkittävä rakennetun kulttuuriympäristön kohde. Merkitään yleiskaavakartalle.

Lähteet:

- Mutterikuistien kylät. Simon kulttuuriympäristöohjelma. 2013 (Elo, Seppälä)



Kuva 27. Simoskan suuri päärakennus (Kuva LKYT 2007).

9.10.2018

6.21 Vainionpää

Kohde 21 karttaotteessa B ja sivun 5 taulukossa.

Pihapiiriin kuuluu päärakennuksen lisäksi navetta, jonka katto on romahtanut sekä puoliksi purettu piharakennus ja maakellari. Kohde sijaitsee Simojoen koillisrannalla Pohjoispuolentien ja Joen välissä noin 30 kilometriä kuntakeskuksesta koilliseen. Ympärillä on peltoja.

Päärakennus on suorakaiteen muotoinen, korkea peräpohjalainen talo. Rakennuksessa on ullakkokerros. Rakennus on hirsirunkoinen ja sen julkisivumateriaalina on maalaamaton päre, kuistissa pystyrimalaudoitus. Huonokuntoista pärekattoa on peitelty pressuilla ja laudoilla. Ikkunat ovat T-mallia, osa niistä on vaihdettu yksiruutuisiksi ja päälle on kiinnitetty ristikkorimat.

Päärakennus on rakennettu joskus 1800-luvun alkupuolella. Ulkoseinät on vuorattu päreellä. Ikkunoita on vaihdettu myöhemmin.

LKYT-arvio: Kohteella on rakennushistoriallista, kulttuurihistoriallista ja maisemallista arvoa.

Arvotus

Paikallisesti merkittävä rakennetun kulttuuriympäristön kohde. Merkitään yleiskaavakartalle.

Lähteet:

- Mutterikuistien kylät. Simon kulttuuriympäristöohjelma. 2013 (Elo, Seppälä)



Kuva 28. Vainionpään päreillä vuorattu vanha asuinrakennus (Kuva LKYT 2006).

9.10.2018

6.22 Tainila

Kohde 22 karttaotteessa C ja sivun 5 taulukossa.

Pihapiiriin kuuluu päärakennuksen lisäksi pyramidikattoinen kesänavetta, navetta, halli, lato ja uusi asuinrakennus. Kohde sijaitsee noin 30 kilometrin päässä Simon kuntakeskuksesta, Simojoen varressa.

Komea päärakennus on hirsirunkoinen ja siinä on punamullattu vaakalaudoitus. Katemateriaalina on ruskea aaltopelti. Rakennuksessa on kaksikerroksinen kuisti, jossa on alkuperäiset arkkupenkit. Kuistissa on moniruutuiset ikkunat ja muualla T-mallin ikkunat. Päärakennus on rakennettu vuonna 1913. Aiempi vanha rakennus sijaitsi rannalla ja tulvan vuoksi paikkaa muutettiin. Pyramidikattoinen kesänavetta on rakennettu 1920/1930-luvulla.

LKYT-arvio: Sodalta säästyneet asuinrakennus ja kesänavetta pihapiirissä, jossa myös uudempia rakennuksia. Kohteessa pyramidikattoinen kesänavetta. Maisemallisesti erittäin arvokas kohde, jolla on myös rakennushistoriallista ja kulttuurihistoriallista arvoa.

Arvotus

Paikallisesti merkittävä rakennetun kulttuuriympäristön kohde. Merkitään yleiskaavakartalle.

Lähteet:

- Mutterikuistien kylät. Simon kulttuuriympäristöohjelma. 2013 (Elo, Seppälä)



Kuva 29. Tainilan päärakennus (Kuva LKYT 2007).

9.10.2018

6.23 Havula

Kohde 23 karttaotteessa C ja sivun 5 taulukossa.

Pihapiiriin kuuluu päärakennuksen lisäksi saunarakennus, navetta ja puovi. Simojoki on lännen puolella pihapiiriä, muuten kohdetta ympäröi metsä.

Päärakennus on hirsirunkoinen ja siinä on maalaamaton hirsijulkisivu. Katemateriaalina on punainen kolmiorimahuopa, joka on asennettu pärekaton päälle. Rakennuksessa on umpikuisti ja alkuperäiset ovet ja T-ikkunat. Pihapiiri jaettiin vuonna 1917 omaksi tilaksi. Päärakennus on rakennettu vuonna 1939.

LKYT-arvio: Sodalta säästyneet asuinrakennus ja navetta. Kohteella on rakennushistoriallista, kulttuurihistoriallista ja maisemallista arvoa.

Arvotus

Paikallisesti merkittävä rakennetun kulttuuriympäristön kohde. Merkitään yleiskaavakartalle.

Lähteet:

- Mutterikuistien kylät. Simon kulttuuriympäristöohjelma. 2013 (Elo, Seppälä)



Kuva 30. Havulan päärakennus (Kuva LKYT 2006).

9.10.2018

6.24 Kotiranta

Kohde 24 karttaotteessa C ja sivun 5 taulukossa.

Pihapiiriin kuuluu asuinrakennuksen lisäksi navetta, talli, elohuone, paja ja saunarakennus. Kohde sijaitsee noin 30 kilometriä linnuntietä koilliseen Simon keskustasta Simojoesta Sankakosken ja Sankasuvannon välistä lähtevän Sankaojan etelärannalla.

Päärakennus on hirsirunkoinen, siinä on valkoinen vaakaponttilaudoitus. Katemateriaali on musta profiilipelti, joka on asennettu pärekaton päälle. Rakennuksessa on kuisti, jossa on ruskeat paripeiliovet ja kapeat ja korkeat 5-ruutuiset ikkunat valkoisilla pielillä. Päärungon ikkunat ovat T-malliset, pieliväri on valkoinen ja listat tummanruskeat. Ikkunanpielet ovat koristeelliset.

Tila on ollut saman suvun hallussa vuodesta 1789. Alkuperäinen talo oli vuodelta 1778. Taloa on alettu rakentaa vuonna 1905. Talon "kauempi pää" on tehty vanhan Sankalan savupirtistä.

LKYT-arvio: Sodalta säästynyt pihapiiri. Osa Sankalan kyläkokonaisuutta. Rakennushistoriallisesti, kulttuurihistoriallisesti ja maisemallisesti erittäin arvokas kohde.

Arvotus

Paikallisesti merkittävä rakennetun kulttuuriympäristön kohde. Merkitään yleiskaavakartalle.

Lähteet:

- Mutterikuistien kylät. Simon kulttuuriympäristöohjelma. 2013 (Elo, Seppälä)



Kuva 31. Kotirannan asuinrakennus (Kuva LKYT 2006).

9.10.2018

6.25 Ylikärpän koulu

Kohde 25 karttaotteessa C ja sivun 5 taulukossa.

Pihapiirissä on koulurakennuksen lisäksi asuntola ja varasto. Kohde sijaitsee Simojoen länsirannalla, joen ja pohjoispuolentien välissä.

Koulurakennus on pohjamuodoltaan vinkkeli ja hirsirunkoinen, siinä on valkoinen vaakaponttilaudoitus. Listaväri on valkoinen. Katemateriaalina on punainen kone-saumattu pelti. Ulkokulmaliitoksen katto on aumattu. Ikkunat ovat 1-, 3-, 6-, 9- ja 12-ruutuisia.

Koulu rakennettiin 1920-luvulla, koulutoiminta alkoi vuonna 1925.

LKYT-arvio: Sodalta säästynyt koulurakennus, joka edelleen koulukäytössä. Osa Ylikärpän kyläkokonaisuutta. Kohteella on rakennushistoriallista, kulttuurihistoriallista ja maisemallista arvoa.

Arvotus

Paikallisesti merkittävä rakennetun kulttuuriympäristön kohde. Merkitään yleiskaavakartalle.

Lähteet:

- Mutterikuistien kylät. Simon kulttuuriympäristöohjelma. 2013 (Elo, Seppälä)



Kuva 32. Ylikärpän koulu (Kuva LKYT 2006).

9.10.2018

6.26 Lehtola

Kohde 26 karttaotteessa C ja sivun 5 taulukossa.

Pihapiiriin kuuluu vanhan päärakennuksen lisäksi uusi asuinrakennus, uusi navetta ja pihatto, rantasauna, kuivaushuone, konehalli, autovaja, lato ja elohuone. Kohde sijaitsee suvantopaikalla Simojoen rannalla.

Päärakennus on hirsirunkoinen ja siinä on keltainen vaakalaudoitus, listaväri on valkoinen. Katemateriaalina on punainen kolmiorimahuopa. Rakennuksessa on alkuperäiset T-ikkunat valkoisin pielin. Kuistin ikkunat ovat koristeelliset ja moniruutuiset.

Vanha päärakennus on rakennettu tien puolen päähän vuonna 1901. Tuolloin rakennuksessa oli pirtti ja keittiö. Vuonna 1932 joen puolen päähän rakennettiin kaksi kamaria ja tupa. Rakennus toimi ensin asuinrakennuksena ja vuosina 1937 – 1940 majatalona. Sen jälkeen rakennus toimi kulku- ja savottamiesten yöpymispaikkana vuoteen 1949 asti.

Pihapiiristä on purettu yksi aitta.

LKYT-arvio: Sodalta säästynyt pihapiiri, jossa myös uudempia rakennuksia. Liittyy savotta- ja matkailutoimintaan. Rakennushistoriallisesti ja maisemallisesti erittäin arvokas kohde, jolla on myös kulttuurihistoriallista arvoa.

Arvotus

Paikallisesti merkittävä rakennetun kulttuuriympäristön kohde. Merkitään yleiskaavakartalle.

Lähteet:

- Mutterikuistien kylät. Simon kulttuuriympäristöohjelma. 2013 (Elo, Seppälä)



Kuva 33. Lehtolan päärakennus (Kuva LKYT 2006).

9.10.2018

6.27 Ylikärppä

Kohde 27 karttaotteessa C ja sivun 5 taulukossa.

Antti Ylikärppän v. 1871 rakentama, runkumuodoltaan epäsäännöllinen maatalan päärakennus. Pihapiiriin kuuluu tiettävästi ensimmäinen Lapin lääniin pystytetty harkkonavetta, kesänavetta sekä uusi tiilirakennus, joka on tehty puretun asuinrakennuksen paikalle.

Ennen sotia rakennuksessa on toiminut kestiekievari ja kauppa. Jääkäri liikkeen aikana rakennuksessa oli etappi.

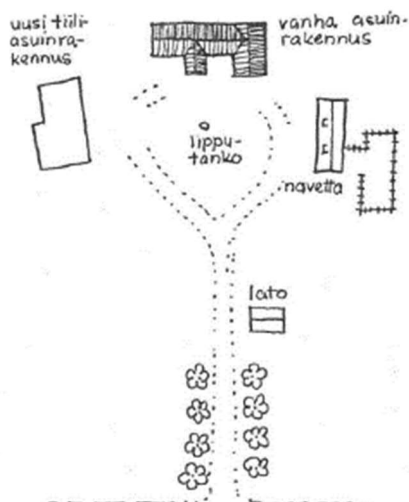
Simon rakennusperinteen inventoinnin mukainen arvotus: R+H

Arvotus

Paikallisesti merkittävä rakennetun kulttuuriympäristön kohde. Merkitään yleiskaavakartalle.

Lähteet:

- Simon rakennusperinteen inventointi 1976 (Kumpulainen, Piekkari, Taskinen)
- Lapin rakennusperintö. (Lapin läänin rakennusperinne ry, 1984.)



Kuva 34. Ylikärppän pihapiiri ja päärakennus.

9.10.2018

6.28 Rauhala

Kohde 28 karttaotteessa C ja sivun 5 taulukossa.

Jaakko ja Sofia Ylikärppä siirsivät rakennuksen v. 1918 Ylikärpältä maanjaon yhteydessä nykyiselle paikalle. Kestiekivaritoimintaa ja jääkärietappi.

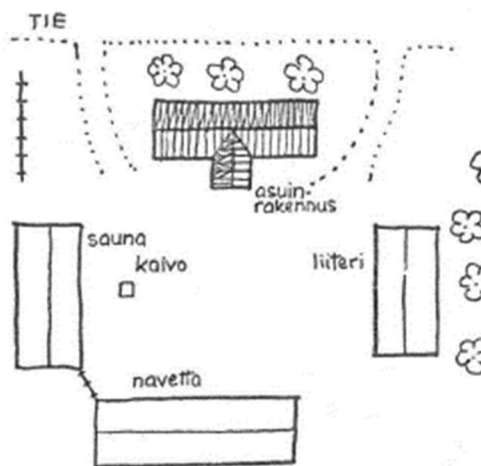
Simon rakennusperinteen inventoinnin mukainen arvotus: R

Arvotus

Paikallisesti merkittävä rakennetun kulttuuriympäristön kohde. Merkitään yleiskaavakartalle.

Lähteet:

- Simon rakennusperinteen inventointi 1976 (Kumpulainen, Piekkari, Taskinen)
- Lapin rakennusperintö. (Lapin läänin rakennusperinne ry, 1984.)



Kuva 35. Rauhalan pihapiiri ja päärakennus.

9.10.2018

6.29 Putkinotko

Kohde 29 karttaotteessa A ja sivun 5 taulukossa.

LKYT-arvio: Jälleenrakennusajan kohde. Simojokisuun kulttuurimaisema VAMK 1992 kohde.

Arvotus

Inventoinnissa huomioitu rakennus, jonka arvo vähäisempi. Ei merkitä yleiskaavakartalle.

Lähteet:

- Ympäristökarttapalvelu Karpalo 2.1

6.30 Nikkilä (kesämökki)

Kohde 30 karttaotteessa A ja sivun 5 taulukossa.

LKYT-arvio: Sodalta säästynyt pihapiiri. Kohteessa mutterikuisti. Simojokisuun kulttuurimaisema VAMK 1992 kohde. RH+++ , H+ , M+++

Arvotus

Paikallisesti merkittävä rakennetun kulttuuriympäristön kohde. Merkitään yleiskaavakartalle.

Lähteet:

- Ympäristökarttapalvelu Karpalo 2.1

6.31 Pöntynen

Kohde 31 karttaotteessa A ja sivun 5 taulukossa.

LKYT-arvio: Simojokivarren kulttuurimaisema VAT 1993.

Arvotus

Inventoinnissa huomioitu rakennus, jonka arvo vähäisempi. Ei merkitä yleiskaavakartalle.

Lähteet:

- Ympäristökarttapalvelu Karpalo 2.1

6.32 Vääräoja

Kohde 32 karttaotteessa A ja sivun 5 taulukossa.

LKYT-arvio: Jälleenrakennusajan kohde. Simojokivarren kulttuurimaisema VAT 1993.

Arvotus

Inventoinnissa huomioitu rakennus, jonka arvo vähäisempi. Ei merkitä yleiskaavakartalle.

Lähteet:

9.10.2018

- Ympäristökarttapalvelu Karpalo 2.1

6.33 Nikupeteri

Kohde 33 karttaotteessa A ja sivun 5 taulukossa.

LKYT-arvio: Sodalta säästynyt asuinrakennus pihapiirissä, jossa myös uudempia rakennuksia. Simojokivarren kulttuurimaisema VAT 1993. RH+, H+

Arvotus

Paikallisesti merkittävä rakennetun kulttuuriympäristön kohde. Merkitään yleiskaavakartalle.

Lähteet:

- Ympäristökarttapalvelu Karpalo 2.1

6.34 Holma

Kohde 34 karttaotteessa A ja sivun 5 taulukossa.

LKYT-arvio: Simojokivarren kulttuurimaisema VAT 1993.

Arvotus

Inventoinnissa huomioitu rakennus, jonka arvo vähäisempi. Ei merkitä yleiskaavakartalle.

Lähteet:

- Ympäristökarttapalvelu Karpalo 2.1

6.35 Hamari

Kohde 35 karttaotteessa A ja sivun 5 taulukossa.

LKYT-arvio: Sodalta säästyneet asuinrakennus ja kellari. Osa Hamarin kyläkokonaisuutta. Simojokivarren kulttuurimaisema VAT 1993.

Arvotus

Inventoinnissa huomioitu rakennus, jonka arvo vähäisempi. Ei merkitä yleiskaavakartalle.

Lähteet:

- Ympäristökarttapalvelu Karpalo 2.1

6.36 Merta-Hamari

Kohde 36 karttaotteessa A ja sivun 5 taulukossa.

LKYT-arvio: Jälleenrakennusajan kohde. Osa Hamarin kyläkokonaisuutta. Simojokivarren kulttuurimaisema VAT 1993.

Arvotus

Inventoinnissa huomioitu rakennus, jonka arvo vähäisempi. Ei merkitä yleiskaavakartalle.

9.10.2018

Lähteet:

- Ympäristökarttapalvelu Karpalo 2.1

6.37 Hamarin koulu

Kohde 37 karttaotteessa A ja sivun 5 taulukossa.

Pihapiiriin kuuluu entisen koulurakennuksen lisäksi varastorakennus. Koulu on ran-
korakenteinen, vaakalaudoitettu rakennus, jossa on saumattu peltikate. Ikkunat
ovat 2-ruutuiset, kapealla tuuletusikkunalla. Koulu on rakennettu vuonna 1952 ja
se lakkautettiin vuonna 2005, jonka jälkeen se on toiminut asuinrakennuksena.

LKYT-arvio: paikallisesti arvokas, jälleenrakennusajan kohde. Koulurakennus, joka
uusiokäytössä. Simojokivarren kulttuurimaisema VAT 1993.

Arvotus:

Inventoinnissa huomioitu rakennus, jonka arvo vähäisempi. Museovirasto esittänyt
kohteen merkitsemistä yleiskaavakartalle. Merkitään yleiskaavakartalle.

Lähteet:

- Ympäristökarttapalvelu Karpalo 2.1

- Mutterikuistien kylät. Simon kulttuuriympäristöohjelma. 2013 (Elo, Seppälä)



Kuva 36. Hamarin koulu. (Kuva LKYT 2006)

6.38 Kuussaari

Kohde 38 karttaotteessa A ja sivun 5 taulukossa.

LKYT-arvio: Sodalta säästyneet asuinrakennus ja navetta. Pihapiirissä myös jäl-
leenrakennusajan varasto. Simojokivarren kulttuurimaisema VAT 1993.

Arvotus:

Inventoinnissa huomioitu rakennus, jonka arvo vähäisempi. Ei merkitä yleiskaava-
kartalle.

Lähteet:

- Ympäristökarttapalvelu Karpalo 2.1

9.10.2018

6.39 Kuolemankoski

Kohde 39 karttaotteessa A ja sivun 5 taulukossa.

LKYT-arvio: Tukkilaisten muistomerkki Simojokivarren kulttuurimaisema VAT 1993.

Arvotus

Inventoinnissa huomioitu rakennus, jonka arvo vähäisempi. Ei merkitä yleiskaavakartalle.

Lähteet:

- Ympäristökarttapalvelu Karpalo 2.1

6.40 Piikkikallio

Kohde 40 karttaotteessa B ja sivun 5 taulukossa.

LKYT-arvio: Simojokivarren kulttuurimaisema VAT 1993.

Arvotus

Inventoinnissa huomioitu rakennus, jonka arvo vähäisempi. Ei merkitä yleiskaavakartalle.

Lähteet:

- Ympäristökarttapalvelu Karpalo 2.1

6.41 Puomela

Kohde 41 karttaotteessa B ja sivun 5 taulukossa.

Jälleenrakennusajan kohde. Liittyy metsätaloushistoriaan (entisen uittopäällikön maja). Simojokivarreun kulttuurimaisema VAMK 1992 kohde.

LKYT-arvio: paikallisesti arvokas, RH+++ , H+ , M+++

Arvotus

Paikallisesti merkittävä rakennetun kulttuuriympäristön kohde. Merkitään yleiskaavakartalle.

Lähteet:

- Ympäristökarttapalvelu Karpalo 2.1

6.42 Ylimartimo

Kohde 42 karttaotteessa B ja sivun 5 taulukossa.

LKYT-arvio: Sodalta säästyneet navetta ja riihi pihapiirissä, jossa uusi asuinrakennus. Liittyy kestikievarilaitoksen toimintaan. Osa Alajokikylän kyläkokonaisuutta. Simojokivarren kulttuurimaisema VAT 1993.

9.10.2018

Arvotus

Inventoinnissa huomioitu rakennus, jonka arvo vähäisempi. Ei merkitä yleiskaavakartalle.

Lähteet:

- Ympäristökarttapalvelu Karpalo 2.1

6.43 Pajula

Kohde 43 karttaotteessa B ja sivun 5 taulukossa.

LKYT-arvio: Sodalta säästynyt pihapiiri. Kohteessa pyramidikattoinen kesänavetta. Simojokivarren kulttuurimaisema VAT 1993. RH+, H+, M+

Arvotus

Paikallisesti merkittävä rakennetun kulttuuriympäristön kohde. Merkitään yleiskaavakartalle.

Lähteet:

- Ympäristökarttapalvelu Karpalo 2.1

6.44 Koivukuja

Kohde 44 karttaotteessa B ja sivun 5 taulukossa.

LKYT-arvio: Jälleenrakennusajan kohde. Simojokivarren kulttuurimaisema VAT 1993.

Arvotus

Inventoinnissa huomioitu rakennus, jonka arvo vähäisempi. Ei merkitä yleiskaavakartalle.

Lähteet:

- Ympäristökarttapalvelu Karpalo 2.1

6.45 Metsäpirtti

Kohde 45 karttaotteessa B ja sivun 5 taulukossa.

LKYT-arvio: 1900-luvun seurantalo, jota uudistettu Osa Alajokikylän kyläkokonaisuutta. Simojokivarren kulttuurimaisema VAT 1993.

Arvotus

Inventoinnissa huomioitu rakennus, jonka arvo vähäisempi. Ei merkitä yleiskaavakartalle.

Lähteet:

- Ympäristökarttapalvelu Karpalo 2.1

9.10.2018

6.46 Jakku

Kohde 46 karttaotteessa B ja sivun 5 taulukossa.

LKYT-arvio: Sodalta säästynyt pihapiiri, jossa myös uudempia rakennuksia. Simojokivarren kulttuurimaisema VAT 1993. RH+, H+

Arvotus

Paikallisesti merkittävä rakennetun kulttuuriympäristön kohde. Merkitään yleiskaavakartalle.

Lähteet:

- Ympäristökarttapalvelu Karpalo 2.1

6.47 Mäki-Mikkola

Kohde 47 karttaotteessa B ja sivun 5 taulukossa.

LKYT-arvio: Sodan aikana rakennettu asuinrakennus pihapiirissä, jossa myös uudempia rakennuksia. Simojokivarren kulttuurimaisema VAT 1993. RH

Arvotus

Paikallisesti merkittävä rakennetun kulttuuriympäristön kohde. Merkitään yleiskaavakartalle.

Lähteet:

- Ympäristökarttapalvelu Karpalo 2.1

6.48 Ala-Lahola

Kohde 48 karttaotteessa B ja sivun 5 taulukossa.

LKYT-arvio: Sodalta säästynyt asuinrakennus, jota uudistettu. Simojokivarren kulttuurimaisema VAT 1993.

Arvotus

Inventoinnissa huomioitu rakennus, jonka arvo vähäisempi. Ei merkitä yleiskaavakartalle.

Lähteet:

- Ympäristökarttapalvelu Karpalo 2.1

6.49 Törmälä

Kohde 49 karttaotteessa B ja sivun 5 taulukossa.

LKYT-arvio: Sodalta säästynyt pihapiiri, jossa myös uudempia rakennuksia. Simojokivarren kulttuurimaisema VAT 1993. RH++, H+, M+++

Arvotus

9.10.2018

Paikallisesti merkittävä rakennetun kulttuuriympäristön kohde. Merkitään yleiskaavakartalle.

Lähteet:

- Ympäristökarttapalvelu Karpalo 2.1

6.50 Kulma

Kohde 50 karttaotteessa B ja sivun 5 taulukossa.

LKYT-arvio: Sodalta säästynyt aitta, riihi ja paja. Asuinrakennus ja navetta jälleerakennusajalta. Pihapiirissä myös uudempia rakennuksia. Simojokivarren kulttuurimaisema VAT 1993.

Arvotus

Inventoinnissa huomioitu rakennus, jonka arvo vähäisempi. Ei merkitä yleiskaavakartalle.

Lähteet:

- Ympäristökarttapalvelu Karpalo 2.1

6.51 Hekkanen

Kohde 51 karttaotteessa B ja sivun 5 taulukossa.

LKYT-arvio: Simojokivarren kulttuurimaisema VAT 1993.

Arvotus

Inventoinnissa huomioitu rakennus, jonka arvo vähäisempi. Ei merkitä yleiskaavakartalle.

Lähteet:

- Ympäristökarttapalvelu Karpalo 2.1

6.52 Karjalainen

Kohde 52 karttaotteessa B ja sivun 5 taulukossa.

LKYT-arvio: Simojokivarren kulttuurimaisema VAT 1993.

Arvotus

Inventoinnissa huomioitu rakennus, jonka arvo vähäisempi. Ei merkitä yleiskaavakartalle.

Lähteet:

- Ympäristökarttapalvelu Karpalo 2.1

6.53 Tiilenpolttolaitos

Kohde 53 karttaotteessa B ja sivun 5 taulukossa.

9.10.2018

LKYT-arvio: Jälleenrakennusajan kohde. Simojokivarren kulttuurimaisema VAT 1993.

Arvotus

Inventoinnissa huomioitu rakennus, jonka arvo vähäisempi. Ei merkitä yleiskaavakartalle.

Lähteet:

- Ympäristökarttapalvelu Karpalo 2.1

6.54 Hömmönranta

Kohde 54 karttaotteessa B ja sivun 5 taulukossa.

LKYT-arvio: Jälleenrakennusajan kohde. Simojokivarren kulttuurimaisema VAT 1993.

Arvotus

Inventoinnissa huomioitu rakennus, jonka arvo vähäisempi. Ei merkitä yleiskaavakartalle.

Lähteet:

- Ympäristökarttapalvelu Karpalo 2.1

6.55 Kari

Kohde 55 karttaotteessa B ja sivun 5 taulukossa.

LKYT-arvio: Simojokivarren kulttuurimaisema VAT 1993.

Arvotus

Inventoinnissa huomioitu rakennus, jonka arvo vähäisempi. Ei merkitä yleiskaavakartalle.

Lähteet:

- Ympäristökarttapalvelu Karpalo 2.1

6.56 Männikköpalo

Kohde 56 karttaotteessa B ja sivun 5 taulukossa.

LKYT-arvio: Jälleenrakennusajan kohde. Simojokivarren kulttuurimaisema VAT 1993.

Arvotus

Inventoinnissa huomioitu rakennus, jonka arvo vähäisempi. Ei merkitä yleiskaavakartalle.

Lähteet:

- Ympäristökarttapalvelu Karpalo 2.1

9.10.2018

6.57 Alatalo

Kohde 57 karttaotteessa B ja sivun 5 taulukossa.

LKYT-arvio: Sodalta säästynyt pihapiiri, jossa myös uudempia rakennuksia. Päärakennus uudistettu. Simojokivarren kulttuurimaisema VAT 1993. Huhtala-Alaniemen kulttuurimaisema MAMK 1992. RH, H+, M+++

Arvotus

Paikallisesti merkittävä rakennetun kulttuuriympäristön kohde. Merkitään yleiskaavakartalle.

Lähteet:

- Ympäristökarttapalvelu Karpalo 2.1

6.58 Jokitörmä

Kohde 58 karttaotteessa B ja sivun 5 taulukossa.

LKYT-arvio: Simojokivarren kulttuurimaisema VAT 1993. Huhtala-Alaniemen kulttuurimaisema MAMK 1992.

Arvotus

Inventoinnissa huomioitu rakennus, jonka arvo vähäisempi. Ei merkitä yleiskaavakartalle.

Lähteet:

- Ympäristökarttapalvelu Karpalo 2.1

6.59 Rantala

Kohde 59 karttaotteessa B ja sivun 5 taulukossa.

LKYT-arvio: Simojokivarren kulttuurimaisema VAT 1993. Huhtala-Alaniemen kulttuurimaisema MAMK 1992.

Arvotus

Inventoinnissa huomioitu rakennus, jonka arvo vähäisempi. Ei merkitä yleiskaavakartalle.

Lähteet:

- Ympäristökarttapalvelu Karpalo 2.1

6.60 Takalo

Kohde 60 karttaotteessa B ja sivun 5 taulukossa.

LKYT-arvio: Simojokivarren kulttuurimaisema VAT 1993.

Arvotus

9.10.2018

Inventoinnissa huomioitu rakennus, jonka arvo vähäisempi. Ei merkitä yleiskaavakartalle.

Lähteet:

- Ympäristökarttapalvelu Karpalo 2.1

6.61 Lintula

Kohde 61 karttaotteessa B ja sivun 5 taulukossa.

LKYT-arvio: Simojokivarren kulttuurimaisema VAT 1993.

Arvotus

Inventoinnissa huomioitu rakennus, jonka arvo vähäisempi. Ei merkitä yleiskaavakartalle.

Lähteet:

- Ympäristökarttapalvelu Karpalo 2.1

6.62 Arola

Kohde 62 karttaotteessa B ja sivun 5 taulukossa.

LKYT-arvio: Sodalta säästynyt pihapiiri, jossa myös uudempia rakennuksia. Kohdeessa mutteerikuisti. Simojokivarren kulttuurimaisema VAT 1993. RH+, H+, M++

Arvotus

Paikallisesti merkittävä rakennetun kulttuuriympäristön kohde. Merkitään yleiskaavakartalle.

Lähteet:

- Ympäristökarttapalvelu Karpalo 2.1

6.63 Vähätaini

Kohde 63 karttaotteessa C ja sivun 5 taulukossa.

LKYT-arvio: Simojokivarren kulttuurimaisema VAT 1993.

Arvotus

Inventoinnissa huomioitu rakennus, jonka arvo vähäisempi. Ei merkitä yleiskaavakartalle.

Lähteet:

- Ympäristökarttapalvelu Karpalo 2.1

6.64 Sankakoski

Kohde 64 karttaotteessa C ja sivun 5 taulukossa.

LKYT-arvio: Simojokivarren kulttuurimaisema VAT 1993.

9.10.2018

Arvotus

Inventoinnissa huomioitu rakennus, jonka arvo vähäisempi. Ei merkitä yleiskaavakartalle.

Lähteet:

- Ympäristökarttapalvelu Karpalo 2.1

6.65 Ala-Sankala

Kohde 65 karttaotteessa C ja sivun 5 taulukossa.

LKYT-arvio: Asuinrakennus ja navetta vuodelta 1957, talli ja aitta sodalta säästyneitä siirtorakennuksia, loput uusia rakennuksia. Simojokivarren kulttuurimaisema VAT 1993.

Arvotus

Inventoinnissa huomioitu rakennus, jonka arvo vähäisempi. Ei merkitä yleiskaavakartalle.

Lähteet:

- Ympäristökarttapalvelu Karpalo 2.1

6.66 Ahmapalo

Kohde 66 karttaotteessa C ja sivun 5 taulukossa.

LKYT-arvio: Jälleenrakennusajan kohde.

Arvotus

Inventoinnissa huomioitu rakennus, jonka arvo vähäisempi. Ei merkitä yleiskaavakartalle.

Lähteet:

- Ympäristökarttapalvelu Karpalo 2.1

6.67 TainiJoensuu

Kohde 67 karttaotteessa C ja sivun 5 taulukossa.

LKYT-arvio: Simojokivarren kulttuurimaisema VAT 1993.

Arvotus

Inventoinnissa huomioitu rakennus, jonka arvo vähäisempi. Ei merkitä yleiskaavakartalle.

Lähteet:

- Ympäristökarttapalvelu Karpalo 2.1

9.10.2018

6.68 Niemi

Kohde 68 karttaotteessa C ja sivun 5 taulukossa.

LKYT-arvio: Simojokivarren kulttuurimaisema VAT 1993.

Arvotus

Inventoinnissa huomioitu rakennus, jonka arvo vähäisempi. Ei merkitä yleiskaavakartalle.

Lähteet:

- Ympäristökarttapalvelu Karpalo 2.1

6.69 Saarikosken Saha ja Mylly

Kohde 69 karttaotteessa C ja sivun 5 taulukossa.

LKYT-arvio: paikallisesti arvokas, Saarikosken saha- ja myllyosuuskunnan 1917-1960-luvuilla käytössä olleen sahan jäänteet. Simojokivarren kulttuurimaisema VAT 1993.

Arvotus

Inventoinnissa huomioitu rakennus, jonka arvo vähäisempi. Ei merkitä yleiskaavakartalle.

Lähteet:

- Ympäristökarttapalvelu Karpalo 2.1

- Mutterikuistien kylät. Simon kulttuuriympäristöohjelma. 2013 (Elo, Seppälä)



Kuva 37. Saarikosken sahan perustuksia. (Kuva LKYT 2007)

6.70 Kuivaniemen osuuskauppa

Kohde 70 karttaotteessa C ja sivun 5 taulukossa.

9.10.2018

LKYT-arvio: Simojokivarren kulttuurimaisema VAT 1993.

Arvotus

Inventoinnissa huomioitu rakennus, jonka arvo vähäisempi. Ei merkitä yleiskaavakartalle.

Lähteet:

- Ympäristökarttapalvelu Karpalo 2.1

6.71 Ylikärpän seurantalo

Kohde 71 karttaotteessa C ja sivun 5 taulukossa.

Kohde sijaitsee keskellä Yli-Kärpän kylää. Rakennuksen edessä lounaassa on Rannantie ja takana urheilukenttä. Urheilukentän takana koillisessa virtaa Simojoki.

Seurantalo on hirsirunkoinen ja –pintainen, punamullattu rakennus, jonka katteena on kirkas profiilipelti. Päätysten yläosat ovat rankorakenteiset ja pystyrimalaudoitettut. Listaväri on valkoinen. Ikkunat ovat 1-, 2- ja 3-ruutuisia vaaka- ja pystyjako-karmeilla, ikkunanpielet ovat valkoiset. 3-ruutuisissa ikkunoissa on pieni tuuletusikkuna vasemmalla alhaalla.

LKYT-arvio: Luokittelematon kohde. Osa Ylikärpän kyläkokonaisuutta. Simojokivarren kulttuurimaisema VAT 1993.

Arvotus

Inventoinnissa huomioitu rakennus, jonka arvo vähäisempi. Ei merkitä yleiskaavakartalle.

Lähteet:

- Ympäristökarttapalvelu Karpalo 2.1

- Mutterikuistien kylät. Simon kulttuuriympäristöohjelma. 2013 (Elo, Seppälä)



Kuva 38. Ylikärpän seurantalo (Kuva LKYT 2006)

9.10.2018

6.72 Markkula

Kohde 72 karttaotteessa C ja sivun 5 taulukossa.

LKYT-arvio: Jälleenrakennusajan kohde. Jälleenrakennusajan ehjänä säilynyt pihapiiri, jossa sauna, navetta ja asuinrakennus.

Arvotus

Inventoinnissa huomioitu rakennus, jonka arvo vähäisempi. Ei merkitä yleiskaavakartalle.

Lähteet:

- Ympäristökarttapalvelu Karpalo 2.1

6.73 Mutkala

Kohde 73 karttaotteessa C ja sivun 5 taulukossa.

LKYT-arvio: Pihapiirissä uusi asuinrakennus ja vanha autotalli. Liittyy Ylikärpän kyläkokonaisuuteen. H+, M+

Arvotus

Paikallisesti merkittävä rakennetun kulttuuriympäristön kohde. Merkitään yleiskaavakartalle.

Lähteet:

- Ympäristökarttapalvelu Karpalo 2.1

6.74 Iso-Valaaja

Kohde 74 karttaotteessa C ja sivun 5 taulukossa.

LKYT-arvio: Sodalta säästyneet aitta ja 2 elohuonetta pihapiirissä, jossa myös uudempia rakennuksia. RH+ (talousrakennukset), H+

Arvotus

Paikallisesti merkittävä rakennetun kulttuuriympäristön kohde. Merkitään yleiskaavakartalle.

Lähteet:

- Ympäristökarttapalvelu Karpalo 2.1

6.75 Jussila

Kohde 75 karttaotteessa C ja sivun 5 taulukossa.

LKYT-arvio: -

Arvotus

Inventoinnissa huomioitu rakennus, jonka arvo vähäisempi. Ei merkitä yleiskaavakartalle.

9.10.2018

Lähteet:

- Ympäristökarttapalvelu Karpalo 2.1

6.76 Tienvieri 1

Kohde 76 karttaotteessa A ja sivun 5 taulukossa.

LKYT-arvio: Luokittelematon kohde (uusittu). Simojokisuun kulttuurimaisema VAMK 1992 kohde.

Arvotus

Inventoinnissa huomioitu rakennus, jonka arvo vähäisempi. Ei merkitä yleiskaava-kartalle.

Lähteet:

- Ympäristökarttapalvelu Karpalo 2.1

6.77 Vanha 4-tie

Kohde 77 karttaotteessa A ja sivun 5 taulukossa.

LKYT-arvio: Simojokisuun kulttuurimaisema VAMK 1992 kohde. H + + + , M + + +

Arvotus

Paikallisesti merkittävä rakennetun kulttuuriympäristön kohde. Merkitään yleiskaavakartalle.

Lähteet:

- Ympäristökarttapalvelu Karpalo 2.1

6.78 Ojansuu

Kohde 78 karttaotteessa B ja sivun 5 taulukossa.

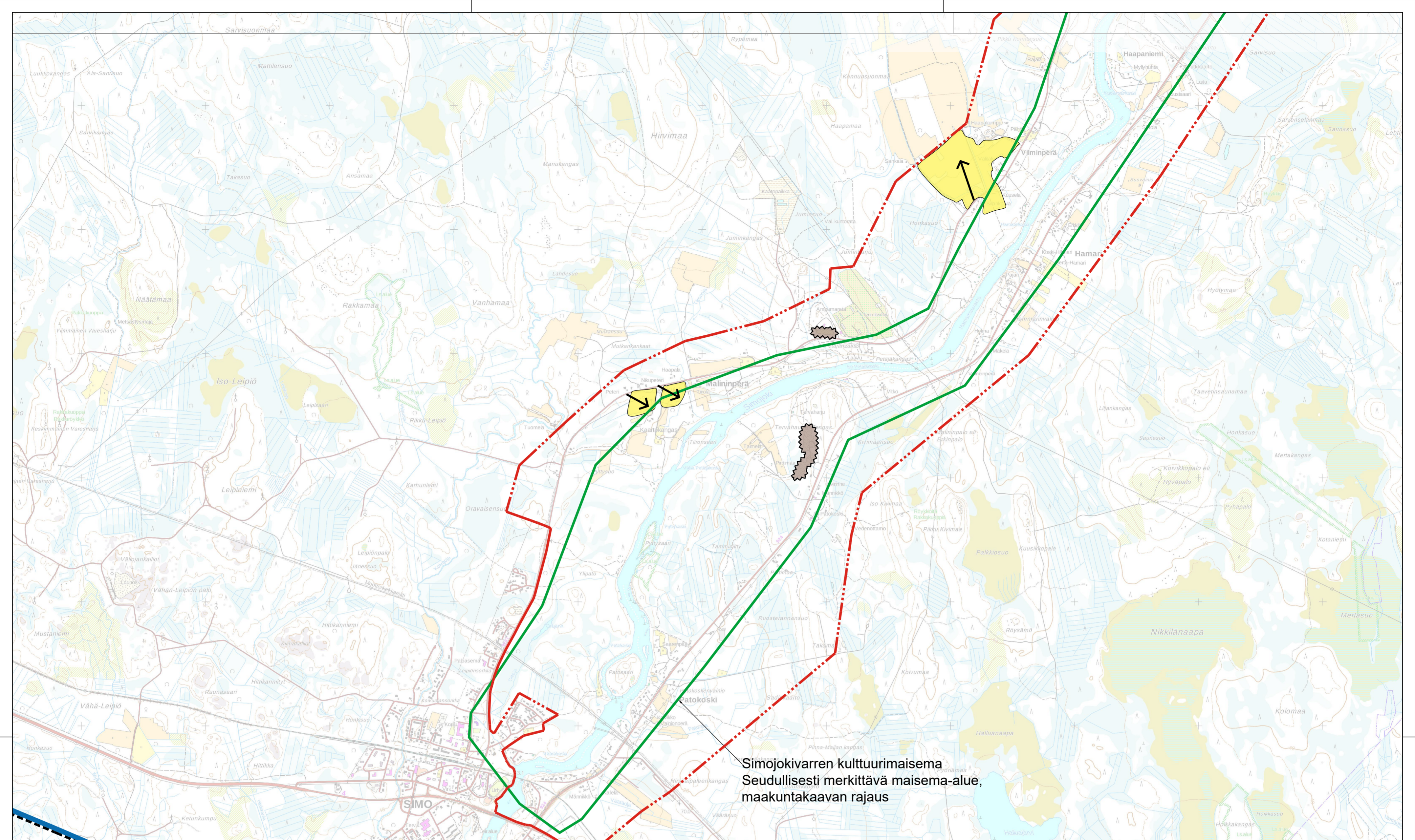
LKYT-arvio: Luokittelematon kohde (uusittu). Simojokisuun kulttuurimaisema VAT 1993.

Arvotus

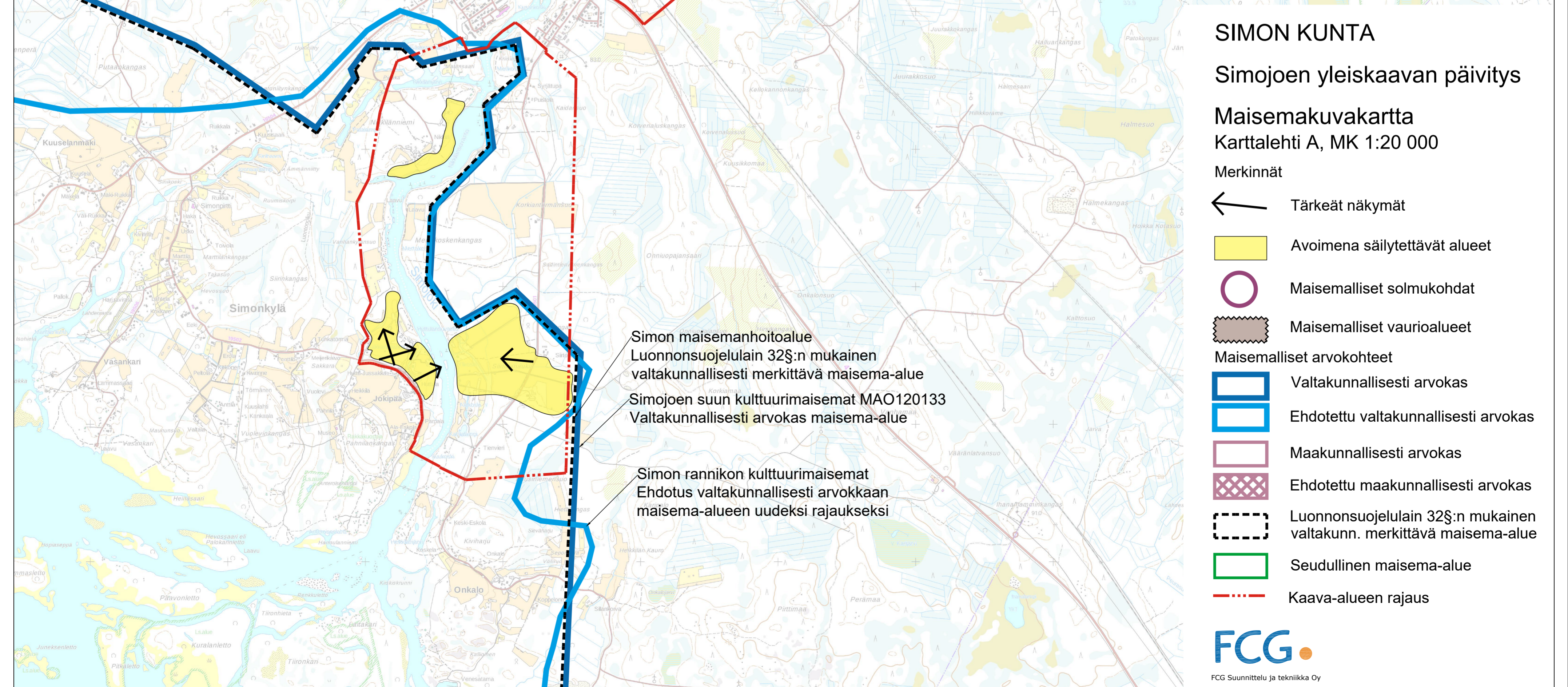
Inventoinnissa huomioitu rakennus, jonka arvo vähäisempi. Ei merkitä yleiskaava-kartalle.

Lähteet:

- Ympäristökarttapalvelu Karpalo 2.1



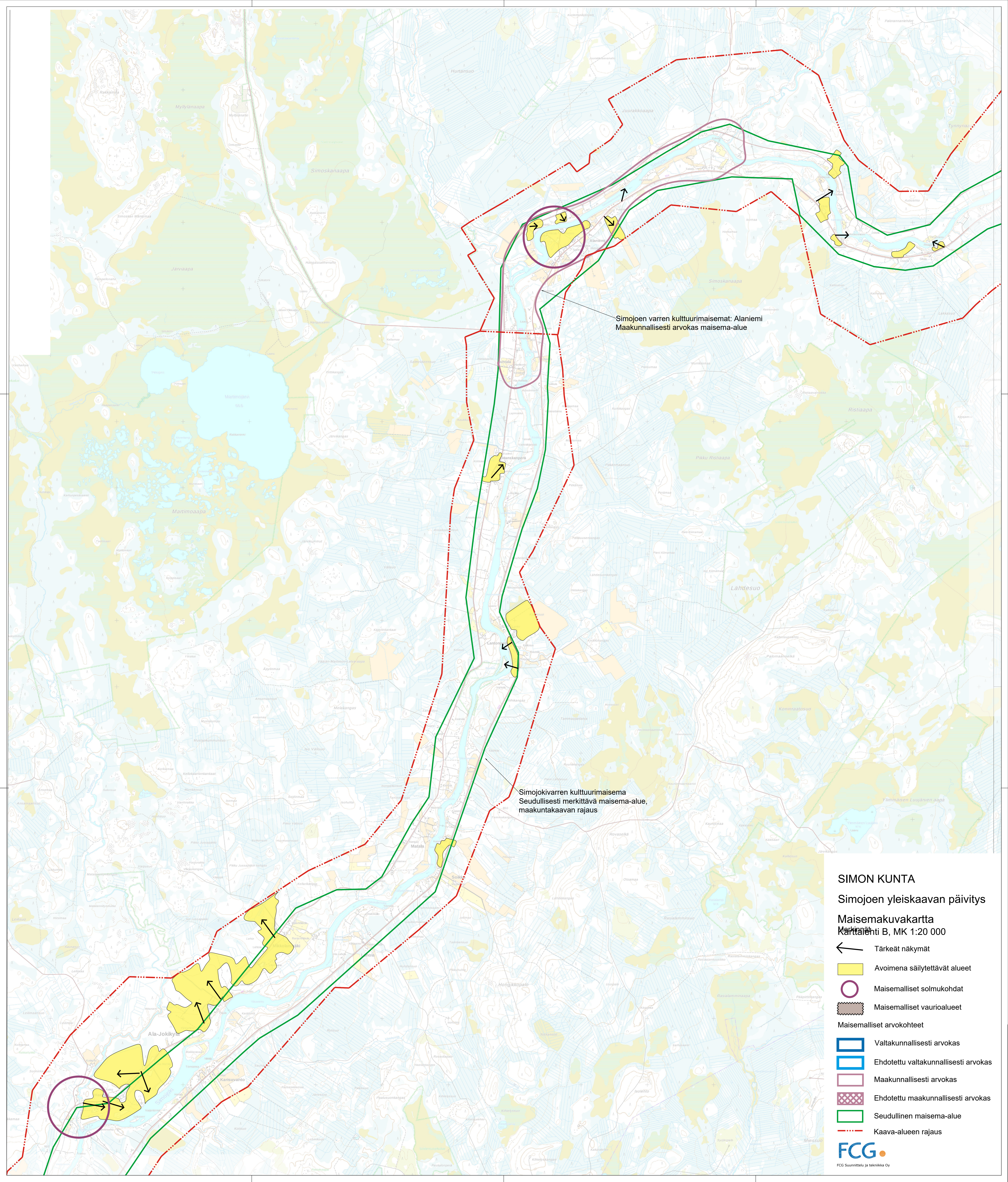
Simojokivarren kulttuurimaisema
Seudullisesti merkittävä maisema-alue,
maakuntakaavan rajaus



Simon maisemanhoitoalue
Luonnonsuojelulain 32§:n mukainen
valtakunnallisesti merkittävä maisema-alue
Simojoen suun kulttuurimaisemat MAO120133
Valtakunnallisesti arvokas maisema-alue

Simon rannikon kulttuurimaisemat
Ehdotus valtakunnallisesti arvokkaan
maisema-alueen uudeksi rajaukseksi

- SIMON KUNTA**
Simojoen yleiskaavan päivitys
Maisemakuvakartta
Karttalehti A, MK 1:20 000
- Merkinnät**
- ← Tärkeät näkymät
 - Avoimena säilytettävät alueet
 - Maisemalliset solmukohtat
 - Maisemalliset vaurioalueet
 - Maisemalliset arvokohteet**
 - ▭ Valtakunnallisesti arvokas
 - ▭ Ehdotettu valtakunnallisesti arvokas
 - ▭ Maakunnallisesti arvokas
 - ▭ Ehdotettu maakunnallisesti arvokas
 - ▭ Luonnonsuojelulain 32§:n mukainen valtakunn. merkittävä maisema-alue
 - ▭ Seudullinen maisema-alue
 - Kaava-alueen rajaus



Simojoen varren kulttuurimaisemat: Alaniemi
Maakunnallisesti arvokas maisema-alue

Simojokivarren kulttuurimaisema
Seudullisesti merkittävä maisema-alue,
maakuntakaavan rajaus

SIMON KUNTA

Simojoen yleiskaavan päivitys

Maisemakuvakartta
Kartta B, MK 1:20 000

- ← Tarkeät näkymät
- Avoina säilytettävät alueet
- Maisemalliset solmukohdat
- Maisemalliset vaurioalueet
- Maisemalliset arvokohteet
- Valtakunnallisesti arvokas
- Ehdotettu valtakunnallisesti arvokas
- Maakunnallisesti arvokas
- Ehdotettu maakunnallisesti arvokas
- Seudullinen maisema-alue
- Kaava-alueen rajaus

SIMON KUNTA

Simojoen yleiskaavan päivitys

Maisemakuvakartta
Karttalehti B, MK 1:20 000

Merkinntät

← Tärkeät näkymät

Avoimena säilytettävät alueet

Maisemalliset solmukohtat

Maisemalliset vaurioalueet

Maisemalliset arvokohteet

Valtakunnallisesti arvokas

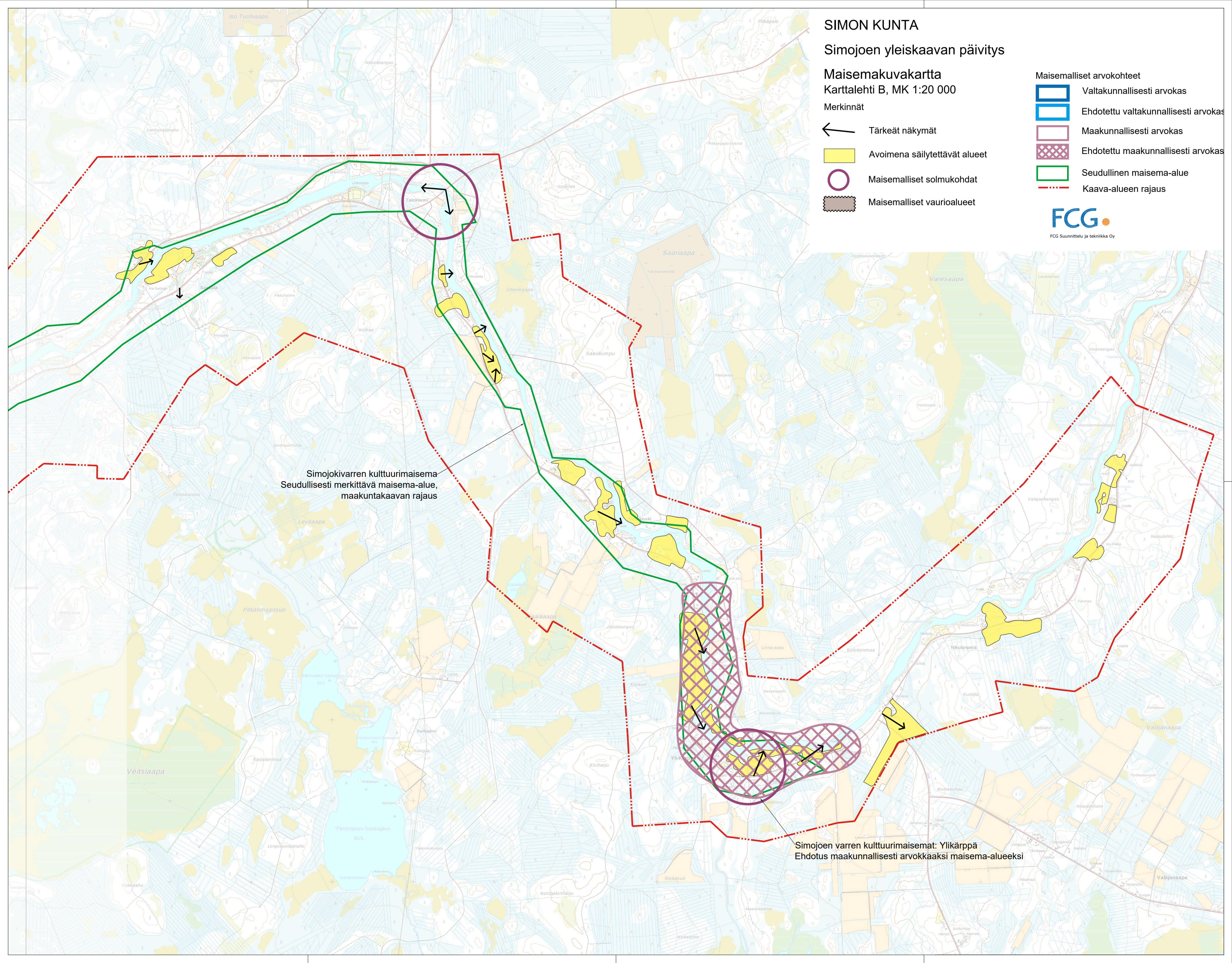
Ehdotettu valtakunnallisesti arvokas

Maakunnallisesti arvokas

Ehdotettu maakunnallisesti arvokas

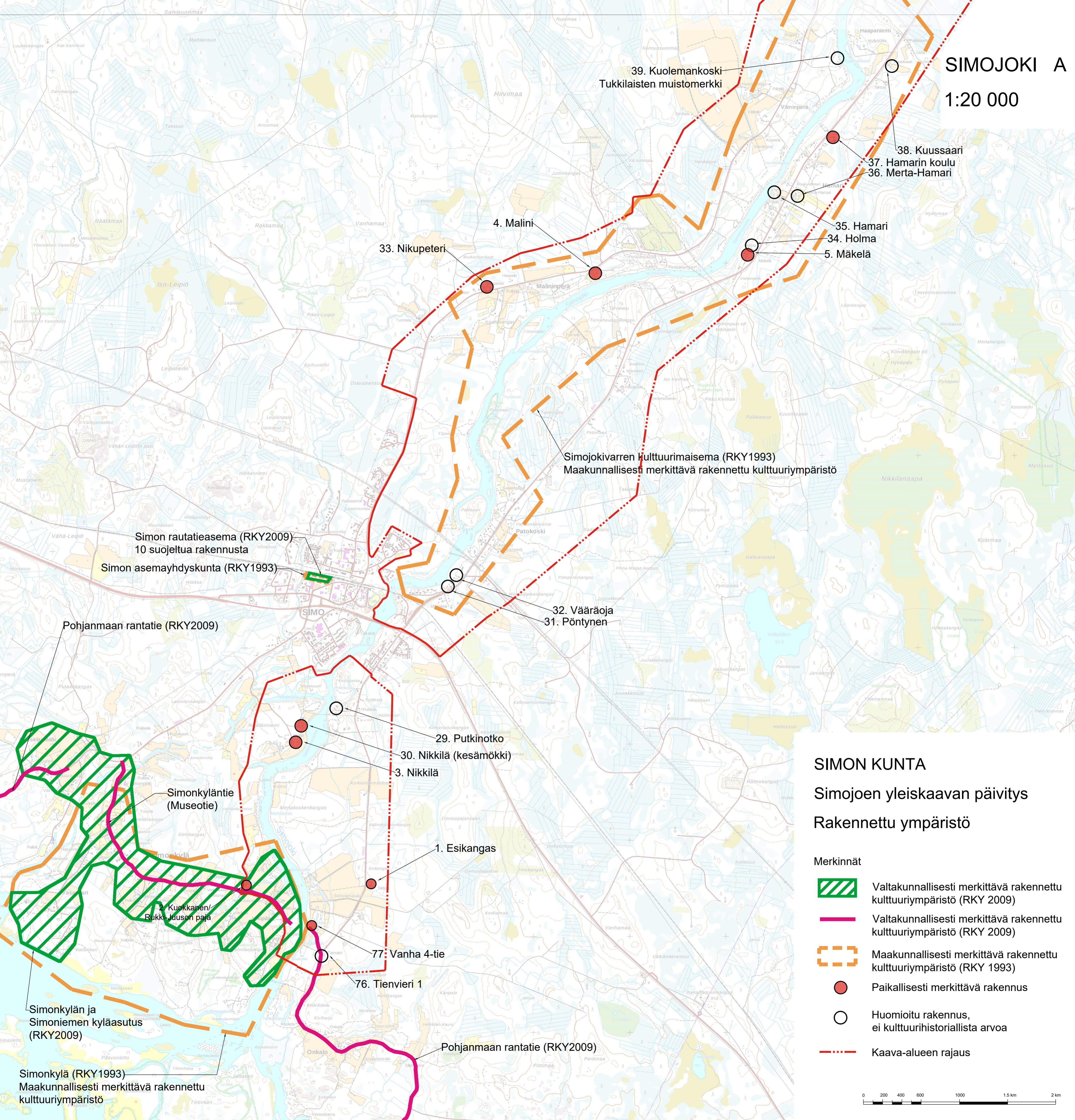
Seudullinen maisema-alue







Kaava-alueen rajaus

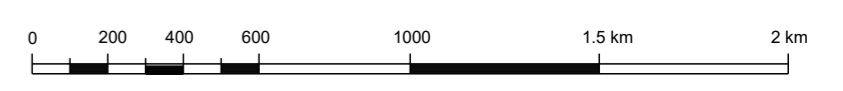


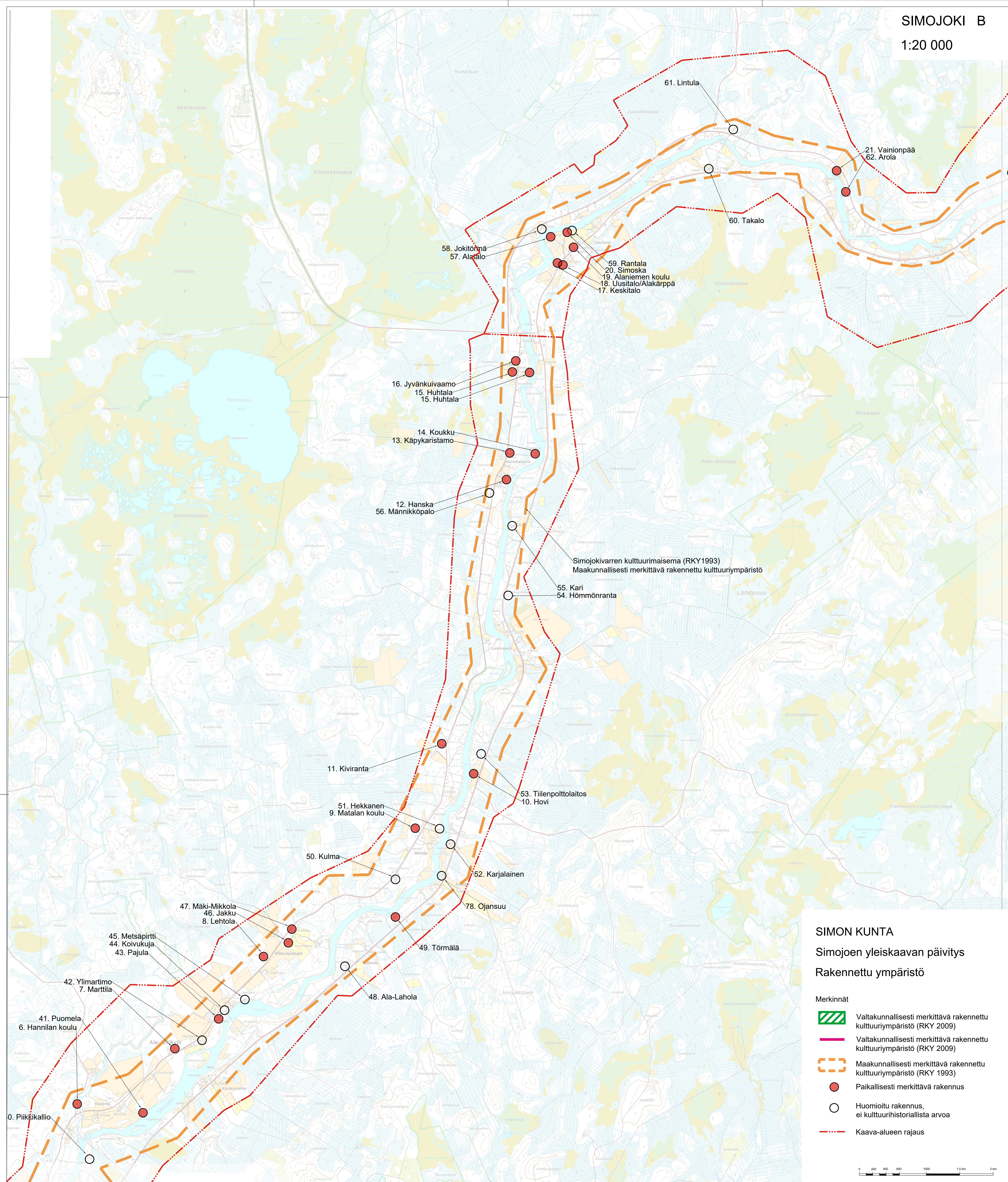
Simojokivarren kulttuurimaisema
Seudullisesti merkittävä maisema-alue,
maakuntakaavan rajaus

Simojoen varren kulttuurimaisemat: Ylikärppä
Ehdotus maakunnallisesti arvokkaaksi maisema-alueeksi



- SIMON KUNTA**
Simojoen yleiskaavan päivitys
Rakennettu ympäristö
- Merkinät**
-  Valtakunnallisesti merkittävä rakennettu kulttuuriympäristö (RKY 2009)
 -  Valtakunnallisesti merkittävä rakennettu kulttuuriympäristö (RKY 2009)
 -  Maakunnallisesti merkittävä rakennettu kulttuuriympäristö (RKY 1993)
 -  Paikallisesti merkittävä rakennus
 -  Huomioitu rakennus, ei kulttuurihistoriallista arvoa
 -  Kaava-alueen rajaus





SIMON KUNTA

Simojoen yleiskaavan päivitys

Rakennettu ympäristö

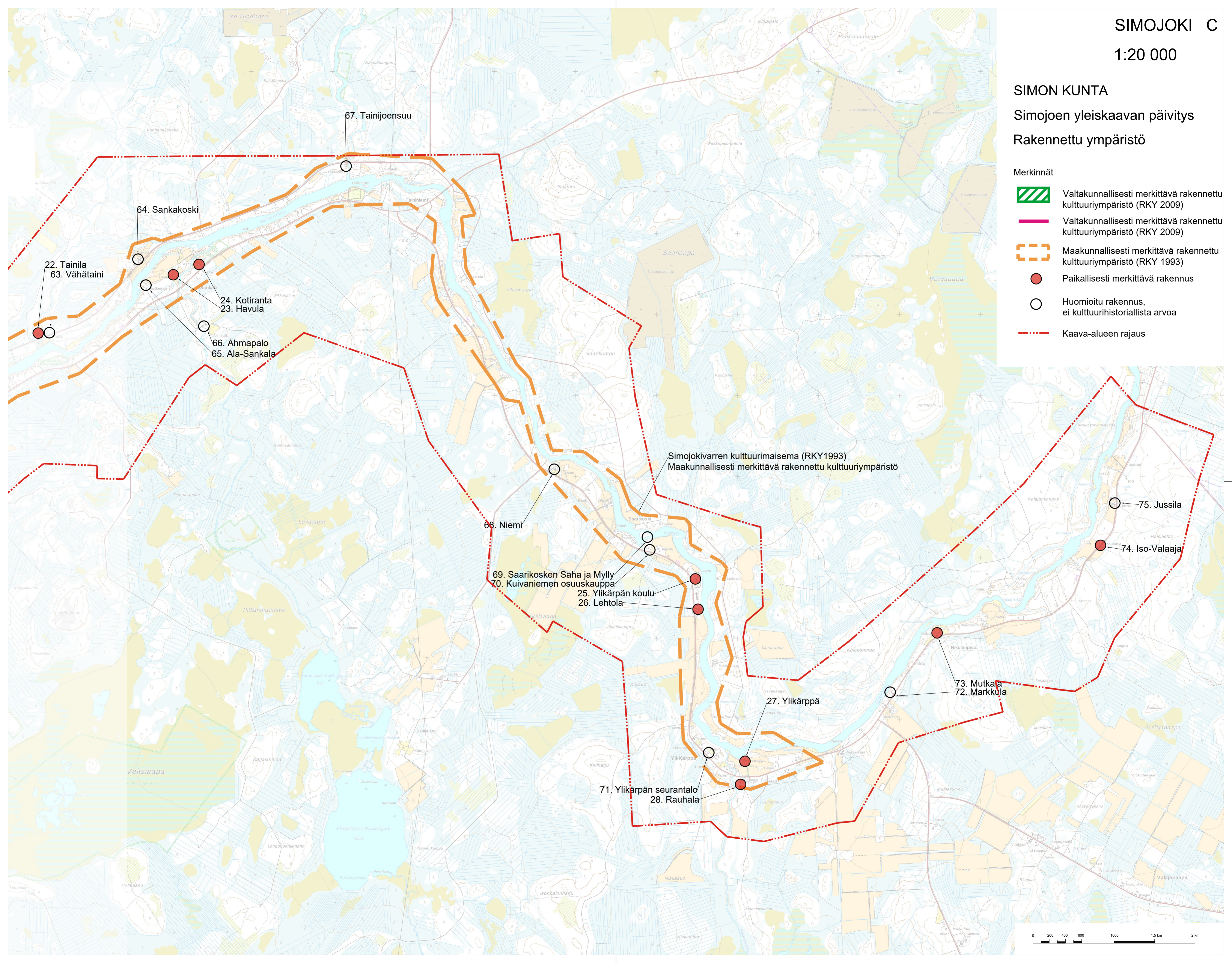
Merkinnät

-  Valtakunnallisesti merkittävä rakennettu kulttuuriympäristö (RKY 2009)
-  Valtakunnallisesti merkittävä rakennettu kulttuuriympäristö (RKY 2009)
-  Maakunnallisesti merkittävä rakennettu kulttuuriympäristö (RKY 1993)
-  Paikallisesti merkittävä rakennus
-  Huomioitu rakennus, ei kulttuurihistoriallista arvoa
-  Kaava-alueen rajaus

SIMON KUNTA
Simojoen yleiskaavan päivitys
Rakennettu ympäristö

Merkinnät

-  Valtakunnallisesti merkittävä rakennettu kulttuuriympäristö (RKY 2009)
-  Valtakunnallisesti merkittävä rakennettu kulttuuriympäristö (RKY 2009)
-  Maakunnallisesti merkittävä rakennettu kulttuuriympäristö (RKY 1993)
-  Paikallisesti merkittävä rakennus
-  Huomioitu rakennus, ei kulttuurihistoriallista arvoa
-  Kaava-alueen rajaus



67. Tainioensuu

64. Sankakoski

22. Tainila
63. Vähätaini

24. Kotiranta
23. Havula

66. Ahmapalo
65. Ala-Sankala

Simojokivarren kulttuurimaisema (RKY1993)
Maakunnallisesti merkittävä rakennettu kulttuuriympäristö

68. Niemi

69. Saarikosken Saha ja Mylly
70. Kuivaniemen osuuskauppa
25. Ylikärppä koulu
26. Lehtola

75. Jussila

74. Iso-Valaaja

73. Mutkala
72. Markkula

27. Ylikärppä

71. Ylikärppä seuratalo
28. Rauhala

