

**OSALLISTUMIS- JA ARVIOINTISUUNNITELMA
3.4.2020**

MAKSNIEMEN PIHATIE ASEMAKAAVAMUUTOS

OSALLISTUMIS- JA ARVIOINTISUUNNITELMA

Tämä osallistumis- ja arviointisuunnitelma on laadittu Maksniemen Pihatien asemakaavamuutoksen laadintaa ja siitä tiedottamista varten.

Asemakaavan vireilletulon yhteydessä laaditaan MRL 63 §:n mukainen osallistumis- ja arviointisuunnitelma. Osallistumis- ja arviointisuunnitelmassa (OAS):

- *esitellään kaavan laatimisessa noudatettavat osallistumis- ja vuorovaikutusmenetelmät*
- *kerrotaan kaavoituksen päätavoitteet, suunnittelun eteneminen ja alustava aikataulu sekä*
- *kuvataan kaavan yhteydessä laadittavat selvitykset ja vaikutusten arvioinnit.*

Osallistumis- ja arviointisuunnitelmaa täydennetään tarvittaessa suunnitteluprosessin kuluessa. Osalliset saavat esittää täydennyksiä suunnitelmaan.

SUUNNITTELUN TAVOITTEET

Asemakaavan laatimistarve perustuu Pihatien ja Tiitontien yhdistämistarpeeseen. Pihatien ja Tiitontien välinen alue on voimassa olevassa asemakaavassa merkitty lähivirkistysalueeksi (VL). Asemakaavamuutoksen tavoitteena on muuttaa Pihatie kaavatiksi ja yhdistää tielinjaus Tiitontiehen.

Viranomaisten tavoitteet huomioidaan pääasiassa alueella voimassa olevan asemakaavan mukaisesti sekä alueiden käytön rekisterien tiedot huomioiden.

SUUNNITTELUALUEEN SIJAINTI

Asemakaava-alueen sijainti on esitetty kuvassa 1. Alue sijoittuu Maksniemen Marostenmäen alueelle, Kemintien ja Marostenmäentien välille.



Kuva 1. Asemakaavamuutosalueen sijainti. Kaava-alueen rajausta esitetty turkoosilla viivalla.

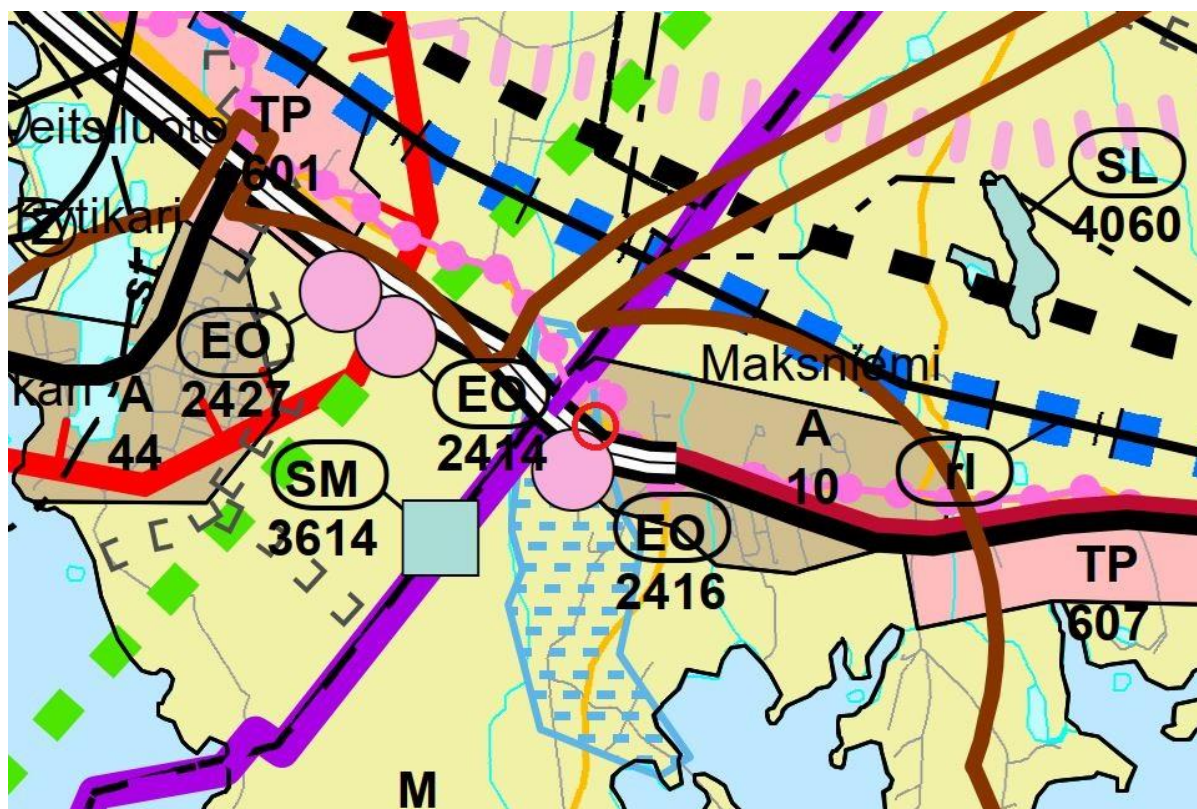
OLEMASSA OLEVAT SUUNNITELMAT JA SELVITYKSET

VALTAKUNNALLISET ALUEIDENKÄYTTÖTAVOITTEET

Valtakunnalliset alueidenkäyttötavoitteet (VAT) ovat osa maankäyttö- ja rakennuslain mukaista alueidenkäytön suunnittelujärjestelmää. Maankäyttö- ja rakennuslain 24 §:n mukaan tavoitteet on otettava huomioon ja niiden toteuttamista on edistettävä maakunnan suunnittelussa, kuntien kaavoituksessa ja valtion viranomaisten toiminnassa. Valtioneuvosto päätti valtakunnallisista alueidenkäyttötavoitteista 14.12.2017. Päätöksellä valtioneuvosto korvaa valtioneuvoston vuonna 2000 tekemän ja 2008 tarkistaman päätöksen valtakunnallisista alueidenkäyttötavoitteista. Valtioneuvoston päätös on tullut voimaan 1.4.2018. Valtakunnalliset alueidenkäyttötavoitteet koskevat yhdyskuntarakennetta, liikkumista, elinympäristön laatua, luonto- ja kulttuuriperintöä sekä luonnonvarojen käyttöä ja energiahuoltoa.

LÄNSI-LAPIN MAAKUNTAKAAVA

Asemakaava-alueella on voimassa Länsi-Lapin maakuntakaava, joka on hyväksytty Lapin maakuntavaltuustossa 26.11.2012 ja vahvistettu ympäristöministeriössä 19.2.2014.



Kuva 2. Ote Länsi-Lapin maakuntakaavasta. Kaava-alueen sijainti on esitetty punaisella ympyrällä.

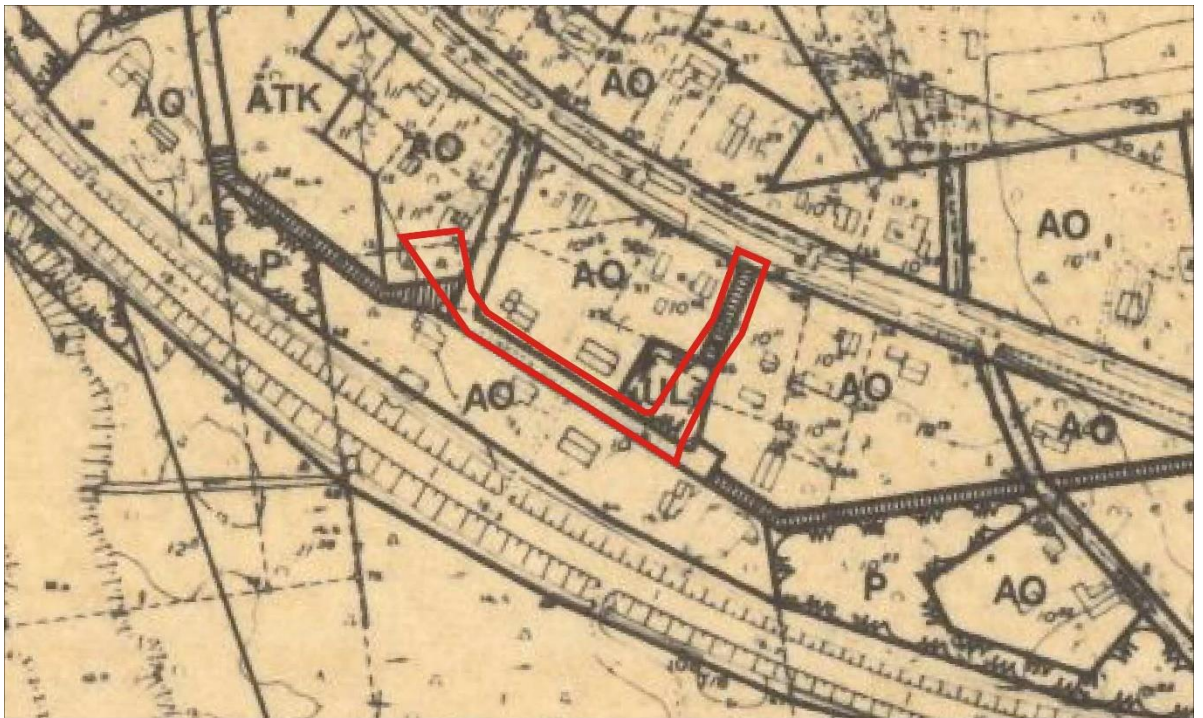
Asemakaavan muutosalue sijoittuu maakuntakaavaan merkitylle **taajamatoimintojen alueelle (A)**. Merkinnällä osoitetaan asumiseen ja muille taajamatoiminnoille, kuten keskustatoiminnoille, palveluille ja teollisuudelle rakentamisalueita, pääväyliä pienempiä liikenneväyläalueita, virkistys- ja puistoalueita sekä erityisalueita.

Alue sijoittuu myös maakuntakaavaan merkitylle **tärkeälle tai vedenhankintaan soveltuvalla pohjavesialueelle**. Aluetta koskevat toimenpiteet on suunniteltava siten, että pohjaveden laatu ja määrä eivät niiden vaikutuksesta heikkene.

Alueen läheisyyteen sijoittuu maakuntakaavassa myös mm. seuraavat merkinnät: **kulttuurihistoriallisesti tai maisemallisesti merkittävä tie tai reitti, moottoritie, maainestenottoalue** ja **poronhoito-alueen raja**.

YLEISKAAVAT

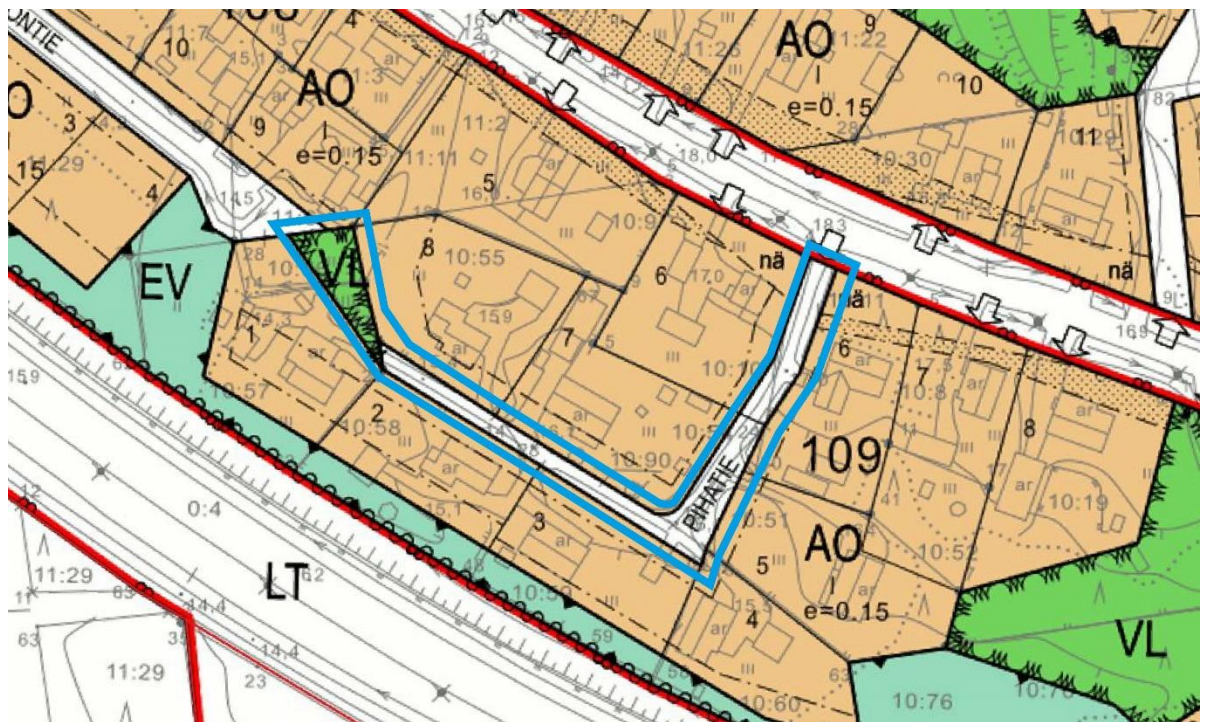
Asemakaavan muutosalueella on voimassa Maksniemen osayleiskaava, joka on hyväksytty 1979. Osayleiskaava on oikeusvaikutukseton.



Kuva 4. Ote Maksniemen osayleiskaavasta. Kaava-alueen sijainti on esitetty punaisella viivalla.

ASEMAKAAVAT

Asemakaavan muutosalueella on voimassa Maksniemen asemakaava. Kaava on vahvistettu useilla eri päätöksillä, ja viimeinen muutos on hyväksytty Simon kunnanvaltuustossa 26.2.2018.



Kuva 5. Ote Maksniemen asemakaavan muutoksesta. Kaava-alueen raja on esitetty turkoosilla viivalla.

Asemakaavan muutosalueelle on voimassa olevassa asemakaavassa merkitty **lähivirkistysalue (VL)**. Pihatie on yksityistie asemakaava-alueen sisällä, ja sitä eivät koske asemakaavan määräykset. Ympäröivät tontit ovat **erillispientalojen korttelialuetta (AO)**. Asemakaavan muutosalue rajautuu myös **rakennuskaavatiehen** ja **yleiseen tiehen vierialueineen (LYT)**.

SUUNNITTELUALUEEN NYKYTILA JA LÄHIVAIKUTUSALUEELLA TIEDOSSA OLEVAT ERITYISKOHEET

Kaavamuutosalue muodostuu Pihatiestä sekä Pihatien ja Tiitontien väliselle alueelle sijoittuvasta puistoisesta alueesta. Pihatie on yksityistie, joka ei kuulu asemakaava-alueeseen.

Suunnittelualueelle ei sijoitu luontoarvoja, joihin kaavamuutos oleellisesti vaikuttaisi. Alueella ei myöskään ole havaittu muinaisjäänneksiä tai muita suunnittelussa huomioon otettavia erityiskohteita.

Suunnittelualue sijoittuu Maksniemen pohjavesialueelle, joka on vedenhankintaa varten tärkeä pohjavesialue (luokka 1).

VAIKUTUSTENARVIOINTI

Asemakaavan laadinnan yhteydessä arvioidaan asemakaavan keskeiset vaikutukset maankäyttö- ja rakennuslain mukaisesti. Kaavan vaikutusten arvioinnissa tarkastellaan erityisesti hankkeen vaikutukset maankäyttöön. Vaikutusten arviointi laaditaan olemassa olevien suunnitelmien pohjalta ja kuvataan kaavaselostuksessa, ja sitä täydennetään kaavan laadinnan aikana tarkentuvien tietojen perusteella.

Vaikutukset selvitetään MRL 9§ ja MRA 1§ mukaisesti. Selvitysten on annettava riittävät tiedot, jotta voidaan arvioida suunnitelman toteuttamisen merkittävät välittömät ja välilliset vaikutukset:

1. ihmisten elinoloihin ja elinympäristöön;
2. maa- ja kallioperään, veteen, ilmaan ja ilmastoon;
3. kasvi- ja eläinlajeihin, luonnon monimuotoisuuteen ja luonnonvaroihin;
4. alue- ja yhdyskuntarakenteeseen, yhdyskunta- ja energiatalouteen sekä liikenteeseen;
5. kaupunkikuvaan, maisemaan, kulttuuriperintöön ja rakennettuun ympäristöön.

OSALLISTUMINEN JA VUOROVAIKUTUS

OSALLISET

Osallisia ovat

- kaava-alueen kiinteistönomistajat
- ne, joiden asumiseen, työhön tai muihin oloihin valmisteilla oleva kaava saattaa huomattavasti vaikuttaa:
 - kaavan vaikutusalueen (lähiympäristön) asukkaat, maanomistajat ja haltijat, yritykset ja elinkeinonharjoittajat sekä virkistysalueiden käyttäjät

- viranomaiset, joiden toimialaa suunnittelussa käsitellään:
 - Simon kunnan hallintokunnat ja lautakunnat
 - Lapin elinkeino-, liikenne- ja ympäristökeskus (ELY)
 - Lapin liitto
 - Museovirasto

OSALLISTUMINEN

Maankäyttö- ja rakennuslaki edellyttää, että kaavaa valmisteltaessa on oltava vuorovaikutuksessa niiden henkilöiden ja yhteisöjen kanssa, joiden oloihin tai etuihin kaava saattaa huomattavasti vaikuttaa (MRL 6§).

Osallisilla on oikeus ottaa osaa kaavan valmisteluun, arvioida sen vaikutuksia ja lausua kaavasta mielipiteensä (MRL 62 §).

Osallisilla ja kuntalaisilla on oikeus antaa kaavasta muistutus kaavaehdotuksen nähtävilläoloaikana. Annettuihin muistutuksiin laaditaan perustellut vastineet.

Asemakaavamuutoksen vireilletulon yhteydessä on laadittu tämä MRL 63 §:n mukainen osallistumis- ja arviointisuunnitelma. Osallistumis- ja arviointisuunnitelmassa (OAS) on esitelty kaavan laatimisessa noudatettavat osallistumis- ja vuorovaikutusmenetelmät, kerrottu kaavoituksen päätavoitteet, suunnittelun eteneminen ja alustava aikataulu sekä kuvattu kaavan yhteydessä tehtävät vaikutustenarviointit.

SUUNNITTELU- JA PÄÄTÖKSENTEKOVAIHEET JA AIKATAULU

Kaavan vireilletulosta sekä kaavaehdotuksen nähtävilläolosta ilmoitetaan kunnan käytännön mukaisesti kunnan ilmoitustaululla osoitteessa Ratatie 6, paikallislehdessä sekä sähköisesti kunnan internetsivulla. Kaava-asiakirjat asetetaan niin ikään nähtäville kunnan ilmoitustaululle ja sähköisesti (MRA 32a §) kunnan internetsivulle osoitteeseen:

<https://simo.fi/index.php/palvelut/rakennusvalvonta/kaavat-ja-kiinteistot/asemakaavat>

KAAVOITUKSEN VIREILLETULO JA VALMISTELUVAIHE (HUHTIKUU 2020)

Simon kunnanhallitus päätti käynnistää Maksniemen asemakaavan muutoksen Pihatien osalta kokouksessaan 23.9.2019 § 257.

Simon kunnanhallitus päätti kokouksessaan 30.03.2020 § 102 kuuluttaa Pihatien asemakaavamuutoksen vireilletulosta ja asettaa osallistumis- ja arviointisuunnitelman (OAS) nähtäville.

Asemakaavamuutos on tullut vireille kuulutuksella 8.4.2020. Kuulutus on julkaistu paikallislehdessä sekä kunnan internetsivuilla.

Kaavamuutoksen vähäisyyden vuoksi valmisteluvaiheen kuulemista ei tarvita, vaan ehdotusvaiheen kuuleminen on riittävä.

Vireilletulon yhteydessä on laadittu tämä osallistumis- ja arviointisuunnitelma.

ASEMAKAAVAN EHDOTUSVAIHE (KEVÄT 2020)

Simon kunnanhallitus päättää ehdotusvaiheen aineiston asettamisesta julkisesti nähtäville vähintään 30 vrk ajaksi (MRL 65§ ja MRA 30§). Päätöksestä kuulutetaan kunnan käytännön mukaisesti.

Osallisilla ja kuntalaisilla on mahdollisuus antaa nähtävilläoloaikana ehdotusvaiheen aineistosta kirjallinen muistutus. Kirjalliset muistutukset on osoitettava Simon kunnanhallitukselle (os Ratatie 6, 95200 Simo) ennen nähtävilläolon päättymistä. Ehdotusvaiheen aineistosta pyydetään lausunnot viranomaisilta. Saatu palaute käsitellään koosteeksi ja lausuntoihin annetaan perustellut vastineet.

ASEMAKAAVAN HYVÄKSYMISVAIHE (KESÄ 2020)

Simon kunnanvaltuusto päättää asemakaavan hyväksymisestä. Asemakaavan hyväksymispäätöksestä tiedotetaan ELY-keskusta ja tiedottamista erikseen pyytäneitä sekä kunnan ilmoitustaululla ja internetsivuilla. Asemakaavan saatua lainvoiman siitä ilmoitetaan voimaantulokuulutuksella.

YHTEYSTIEDOT

Asemakaavan valmistelusta saa lisätietoja kunnan internetsivuilta osoitteesta <https://simo.fi/index.php/palvelut/rakennusvalvonta/kaavat-ja-kiinteistot/asemakaavat> sekä seuraavilta henkilöiltä:



Simon kunta
Ratatie 6, 95200 Simo

Ilkka Soukka
Tekninen johtaja
puh. 0400 691 616
ilkka.soukka@simo.fi



Kaavaa laativa konsultti:

FCG Suunnittelu ja Tekniikka Oy
Hallituskatu 13-17 D, 90100 OULU

Janne Tolppanen
Maankäytön suunnittelija, arkkitehti
puh. 044 278 7307
janne.tolppanen@fcg.fi