

li 2019 /2020

**Ollinkorven tuulipuiston hankealueen ja ulkopuolisen
voimalinjan arkeologinen inventointi 2019 sekä
tuulipuiston hankealueen lisäinventointi 2020
Osa 1 Raportti**



Jaana Itäpalo ja Hans-Peter Schulz 7.10. 2019

päivitys 6.11.2019

Hans-Peter Schulz, *päivitys/lisäinventointi 15.11.2020*



KESKI-POHJANMAAN ARKEOLOGIAPALVELU



Tiivistelmä

Keski-Pohjanmaan Arkeologiapalvelu suoritti arkeologista inventointia lin Ollinkorven tuulivoimapuiston hankealueella sekä voimalinjalla Vuornos kangas - Yli-Olhava 25.6.-5.7.2019. Maastotyön tekivät FM Jaana Itäpalo ja FM/MA Hans-Peter Schulz ,yht. 12,5 henkilötyöpäivää .

Inventoinnissa tarkastettiin 30 tunnettua muinaisjäännöskohdetta, lisäksi kartoitettiin 26 uutta muinaisjäännöskohdetta, joista 7 on esihistoriallisia (osittain uusiin kohteisiin jaettuja kohteita) ja 19 historiallisia (15 tervahautaa 4 tervapirtin pohjaa, myllyn jäännös) sekä kuusi kulttuuriperintökohdetta. Kaksi kohdetta on tuhoutunut soranotossa. Inventointi oli kattava, tarkastettu on kaikki kuivat kankaat sekä potentiaaliset alueet vesistöjen rannoilla.

Hankkeella voi olla vaikutusta seitsemään muinaisjäännöskohteeseen: **(layout 2019)**

> kohde 53 (kehäröykkiöt), joka sijaitsee Vuornoskankaalla voimalinjan alla. > turbiini T32 sijaitsee n. 100 m länteen kohteesta 42 (kivivalli); > turbiini T58 sijaitsee n. 60 m lounaaseen kohteesta 63 (mahd. muinaisjäännös, merkintä peruskartalla, lidar havainto). > tielinjaus/maakaapeli etelän suunnalta turbiinille T31 kulkee n. 15 m länteen kohteesta 1 (tervahauta), > tielinjaus/maakaapeli välillä T9 – T17 kulkee n. 17 m lounaaseen kohteesta 38 (tervahauta), kohteet pitäisi varoa rakentamisvaiheessa. > tielinjaus/maakaapeli T18 – T26 – T40 kulkee aivan kohteen 5 kk asuinpaikka rajauksen länsireunan ohi ja melko lähellä kohteen 6 kk asuinpaikka aluerajausta ja tielinjaus välillä T 5 – T 15 kulkee n. 15 m kohteen 27 (kivikautinen asuinpaikka) rajauksen eteläpuolella.

Layout muuttui jonkun verran vuonna 2020. Pohjois-Pohjanmaan museo esitti lisäinventointia, jossa olisi tarkistettava 11 siirtynyttä voimalapaikkaa. Lisäinventoinnissa (maastotyöt 12.-13.9.2020 Hans-Peter Schulz, 2 henkilötyöpäivää) ei löytynyt uusia kohteita, yksi kohteen (nro. 63), muutettiin mahdollisesta muinaisjäännöksestä kiinteäksi muinaisjäännökseksi. Uuden layoutin mukaan hankkeella ei olisi enää vaikutusta muinaisjäännös- ja kulttuuriperintökohteisiin.

Sisällysluettelo

Osa 1 Raportti

| | |
|--|---------|
| 1. Perustiedot..... | S. 3 |
| 2. Inventoinnin lähtökohdat ja menetelmät..... | 4 |
| 3. Geologia, topografia ja maisema..... | 7 |
| 3.1. Maastokuvaukset ja valokuvat | 9 |
| 4. Alueen aiempi maankäyttö..... | 23 |
| 5 Tulokset..... | 26 |
| yleiskartat..... | 27 |
| 6. Aineistoluettelo..... | 29 |
| . | |

Osa 2 Kohdekuvaukset

| | |
|------------------------|-----|
| 7. Kohdetiedot..... | 2/1 |
| 8. Kohdekuvaukset..... | 2/4 |



1. Perustiedot

Inventointialue: Iin Ollinkorven tuulivoimapuiston hankealue sekä voimalinja Vuornos kangas - Yli-Olhava

Tilaajat: Ilmatar Energy Oy ja Ramboll Finland Oy

Inventoinnin laji: osainventointi

Kenttätyöaika: 25.6.-5.7.2019 yht. 12 henkilötyöpäivää; **12-13.9.2020, 2 henkilötyöpäivää.**

Karttanumerot: TM35-lehtijako, S431R1, S4312R, S4313L, S4312L, S4323L

vanha yleislehtijako, **2534** 07, 08; **3512** 04, 05, 06

Korkeus: 12 – 87 m mpy

Koordinaattijärjestelmä: ETRS-TM35 FIN -tasokoordinaatisto

Kopio raportista: Museoviraston arkisto (digitaalinen ja paperikopio), Pohjois-Pohjanmaan museo (digitaalinen kopio)

Aiemmat tutkimukset:

Paula Purhonen tarkastus 1980 (Keelaharju)

Jari Okkonen tarkastus 1989

Jari Okkonen tarkastus 1994

Jari Okkonen tarkastus 1997 (Makkarakangas)

Mika Sarkkinen inventointi 1998

Pentti Koivunen ja Aki Rossi koekaivaus 2005 (Keelaharju)

Jari Okkonen tarkastus 2007 (Muhojoen eteläranta)

Teemu Mökkönen kaivaus 2011 (Keelaharju)

Simo Vanhatalo kaivaus 2012 (Keelaharju)

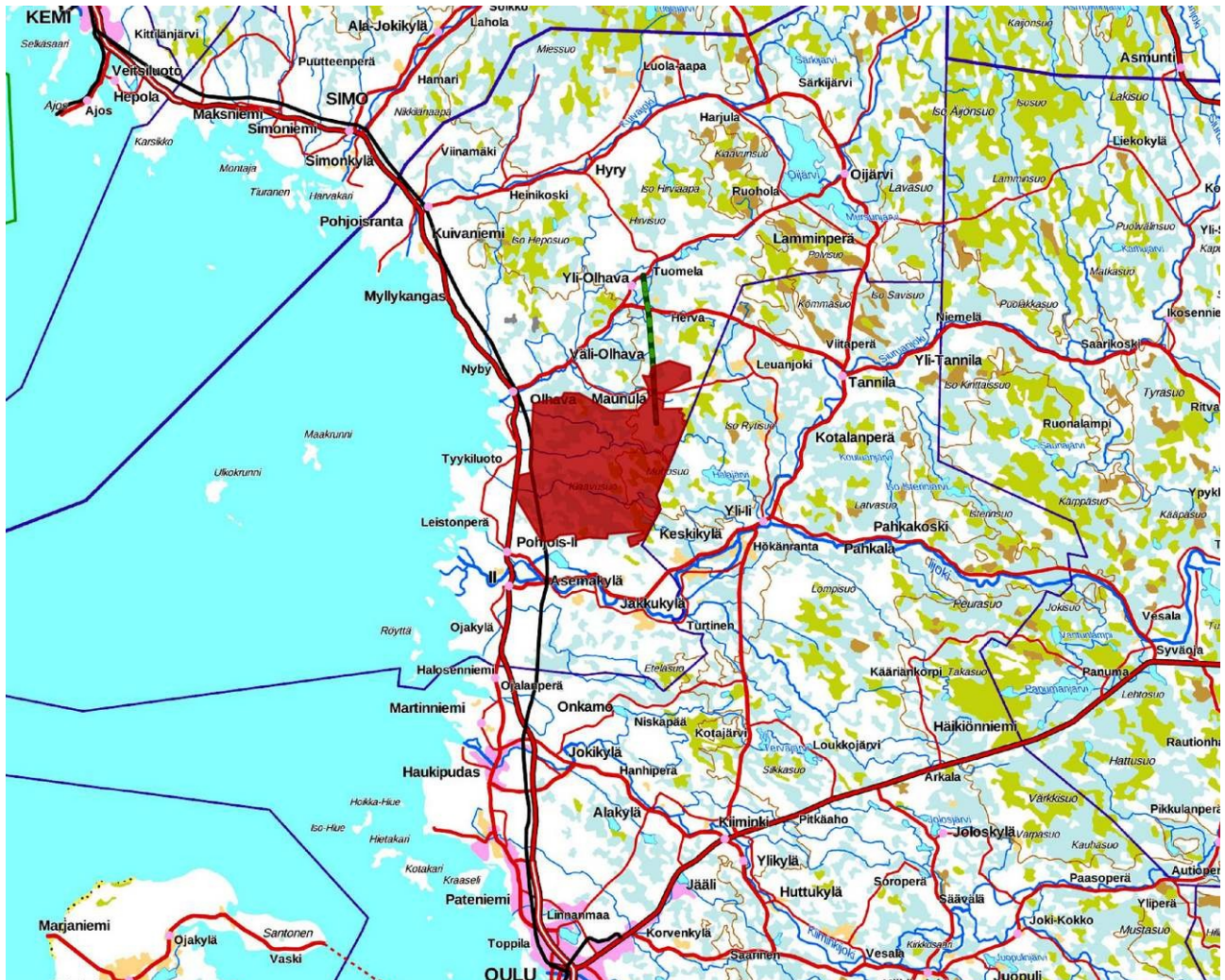
H.-P. Schulz, KMO inventointi 2012, Metsähallitus, talousmetsät

Kaarlo Katiskoski tarkastus 2012

Kaarlo Katiskoski tarkastus 2015

Kaarlo Katiskoski tarkastus 2016

Aiemmat löydöt: ks. kohdekuvaukset



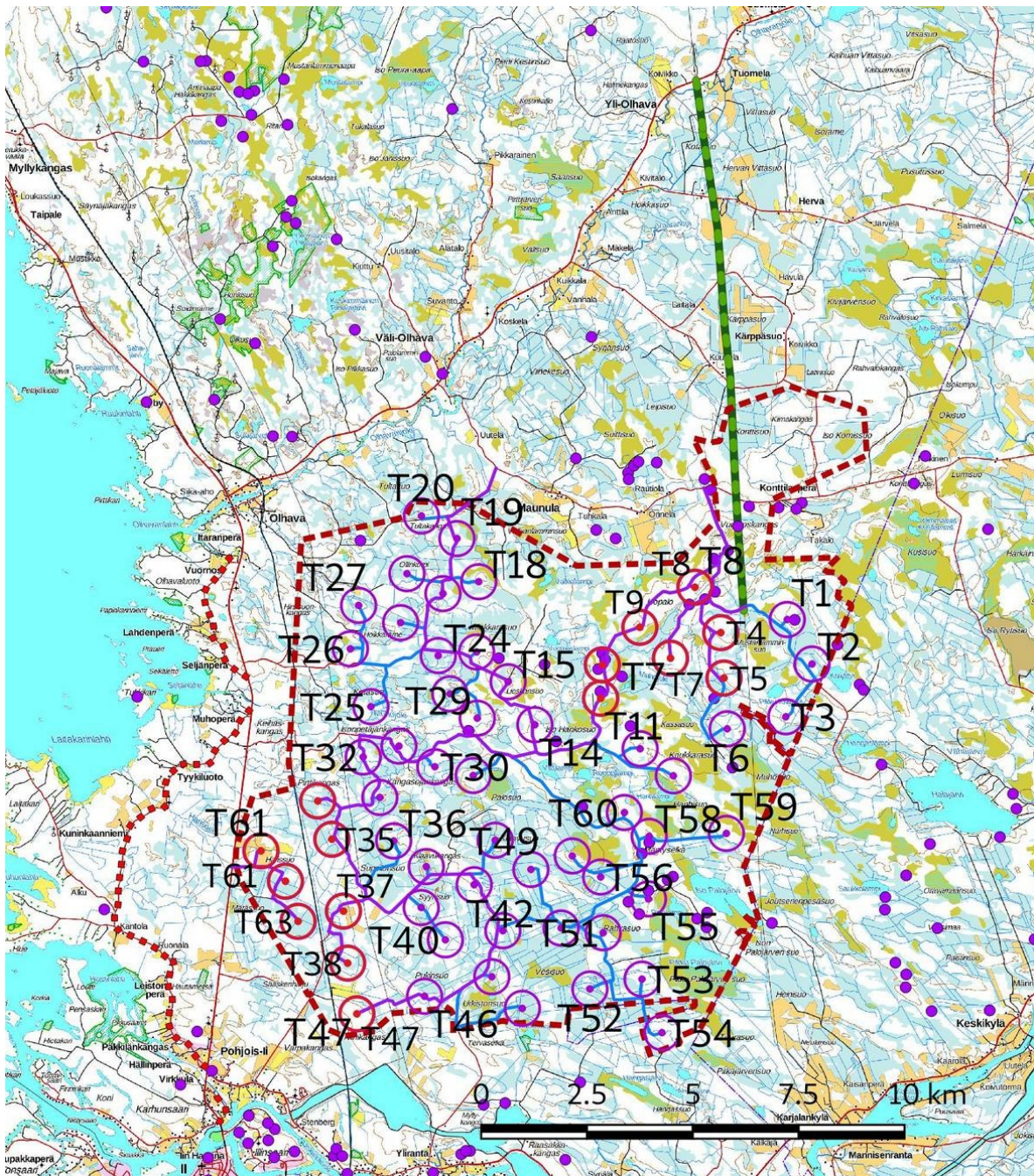
Kartta 1. Alueen sijainti. Hankealue on merkitty punaisena, voimalinja sini-vihreänä katkoviivana. Maanmittauslaitoksen maastokarttarasteri 1:500 000, 11/2020.



2. Inventoinnin lähtökohdat ja menetelmät

Ilmatar Energy Oy suunnittelee lin keskustaajaman koillispuolelle Ollinkorven hankealueelle 63 voimalan tuulivoimapuistoa. Hankealue sijaitsee lijoen pohjoispuolella lin kuntakeskuksesta noin 5 - 21 km koilliseen ja sen pinta-ala on noin 144,2 km². Hankealueesta pohjoiseen on suunniteltu ulkoinen voimalinja olemassa olevan linjan rinnalle Yli-Olhavan kautta Simolle. Inventoitava osuus kulkee hankealueen Vuornoskankaalta Yli-Olhavaan saakka, osuuden pituus on noin 11 km.

Hankealueelta tunnettiin ennen kesän 2019 inventointia 30 muinaisjäännöskohdetta. Alueen pohjoisosassa ja sen pohjoispuolella on useita kivikauden loppujakson kivirakenteita sekä asuinpaikkoja. Lounaispuolella lijoen alajuoksun suuntaan saarilla on keskittymä rautakautisia ja historiallisen ajan muinaisjäännöksiä. Valta-kunnallisesti merkittävä Pohjanmaan rantatie (RKY 2009) sijoittuu Tykkiluodon kohdalla lähimmistä tuulivoi-maloista noin kahden kilometrin etäisyydelle.

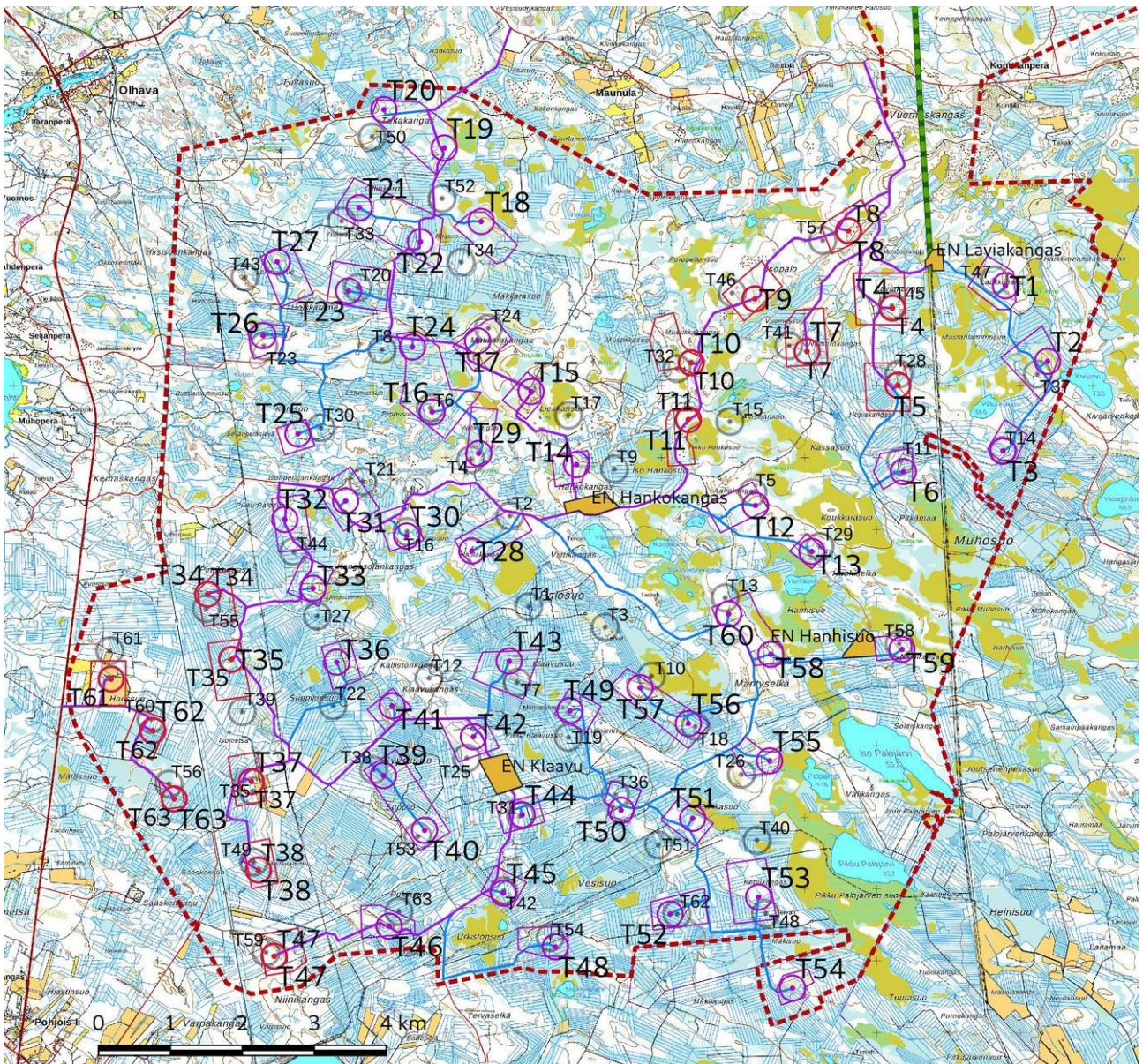


Kartta 2. Hankealue rajattu punaisella katkoviivalla, voimalapaikat violetina (VE1) ja punaisena (VE2) ympyränä, ja ulkoinen voimalinjaosuus sinivihreällä katkoviivalla, Mj-rekisteriin merkityt kohteet violetina pisteinä, Pohjanmaan rantatie punaisena pisteviivana. Maanmittauslaitoksen maastokarttarasteri 1:100 000, 11/2020.

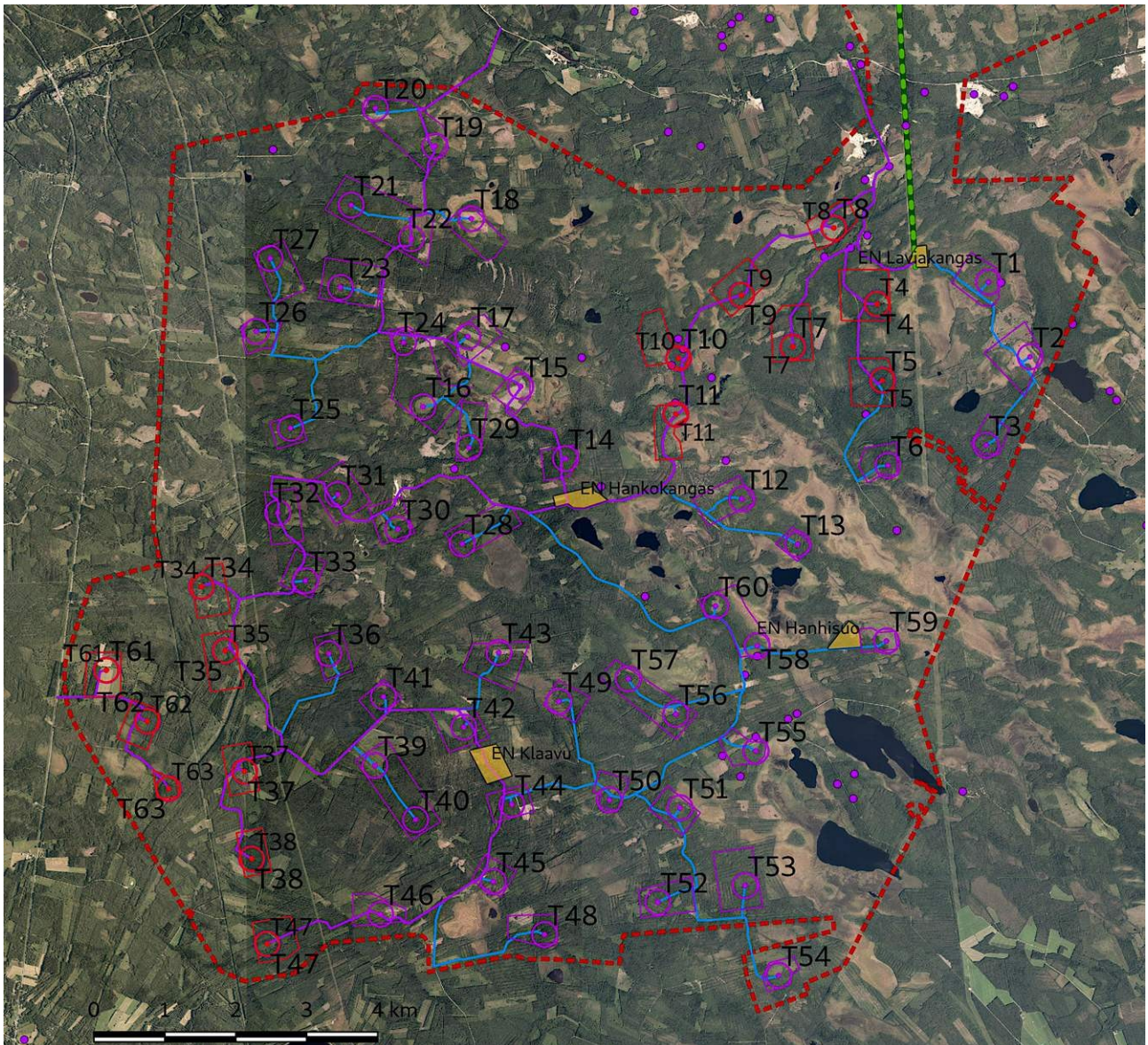


Esiselvityksessä käytettiin alueella ja lähiseudulla aikaisemmin tehtyjen arkeologisten selvitysten tuloksia. Näiden tietojen lisäksi käytettiin muinaisjäännösten sijainnin kannalta relevanttien alueiden paikantamiseen eri aineistoja, joita ovat GTK:n kallio- ja maaperäkartat, Maanmittauslaitoksen ortoilmakuvat, korkeusmalli sekä laserkeilausaineiston pistepilviaineisto. Historiallisen ajan kohteiden selvitykseen käytettiin kirjallisuuden lisäksi historiallisia kartoja: mm. pitäjänkartat vuosilta 1848-49 ja vanhat peruskartat 1957. *Claes Claessonin vuoden 1648-49 lijoen maakirjakartat sekä isojakokartat (isojako suoritettiin Pohjois-lin kylässä vuosina 1847 - 1861) eivät ulottu hankealueelle saakka.*

Inventoinnissa tarkastettiin kaikki kuivat kankaat, otollisella alueilla (hiekkaharjanteille tehtiin koekuoppia, kivisillä harjanteilla kairattiin joitain pisteitä. Lisäksi kairattiin muita mahdollisia kohteita. Inventointi perustuu pääosin pintahavaintoihin, joita käytettiin paitsi uusien kivirakenteiden havainnoimiseen myös tunnettujen kohteiden rajaamiseen. Vuoden 2012 inventointialue (kartta 6 sivulla 9 tarkastettiin vain silloin löydettyjen kohteiden kunto. Työssä käytettiin EGNOS-Glasnost yhteensopivaa paikanninta Garmin GPSmap 64 S ja HT3 tabletti; QGis 2.18 -ohjelmaa paikkatietohallintaan ja GrassGis 7.2 -ohjelmaa terrain-analysiin.



Kartta 3. Hankealue on rajattu punaisella katkoviivalla, vanhan layoutin voimalapaikat mustana ympyränä pienellä numerolla. Uusi layout (VE 1 violetti, VE 2 punainen) voimalapaikat ympyränä, pystytysalueet ja uudet tiet, energiahuoltoalueet keltaisena. Olemassa olevat tielinjat sinisellä ja ulkoinen voimalinjaosuus sinivihreällä katkoviivalla. Maanmittauslaitoksen maastokarttarasteri 1:50 000, 11/2020.



Kartta 4. Ortokuva. Hankealue on rajattu punaisella katkoviivalla. Uusi layout (VE 1 violetti, VE 2 punainen) voimalapaikat ympyränä, pystytysalueiden reunat viivalla ja uudet tiet, energiahuoltoalueet keltaisena. Olemassa olevat tielinjat sinisellä ja ulkoinen voimalinjaosuus sinivihreällä katkoviivalla Maanmittauslaitoksen ortokuvat 9/2019. >wms-server <http://tiles.kartat.kapsi.fi/ortokuva/>

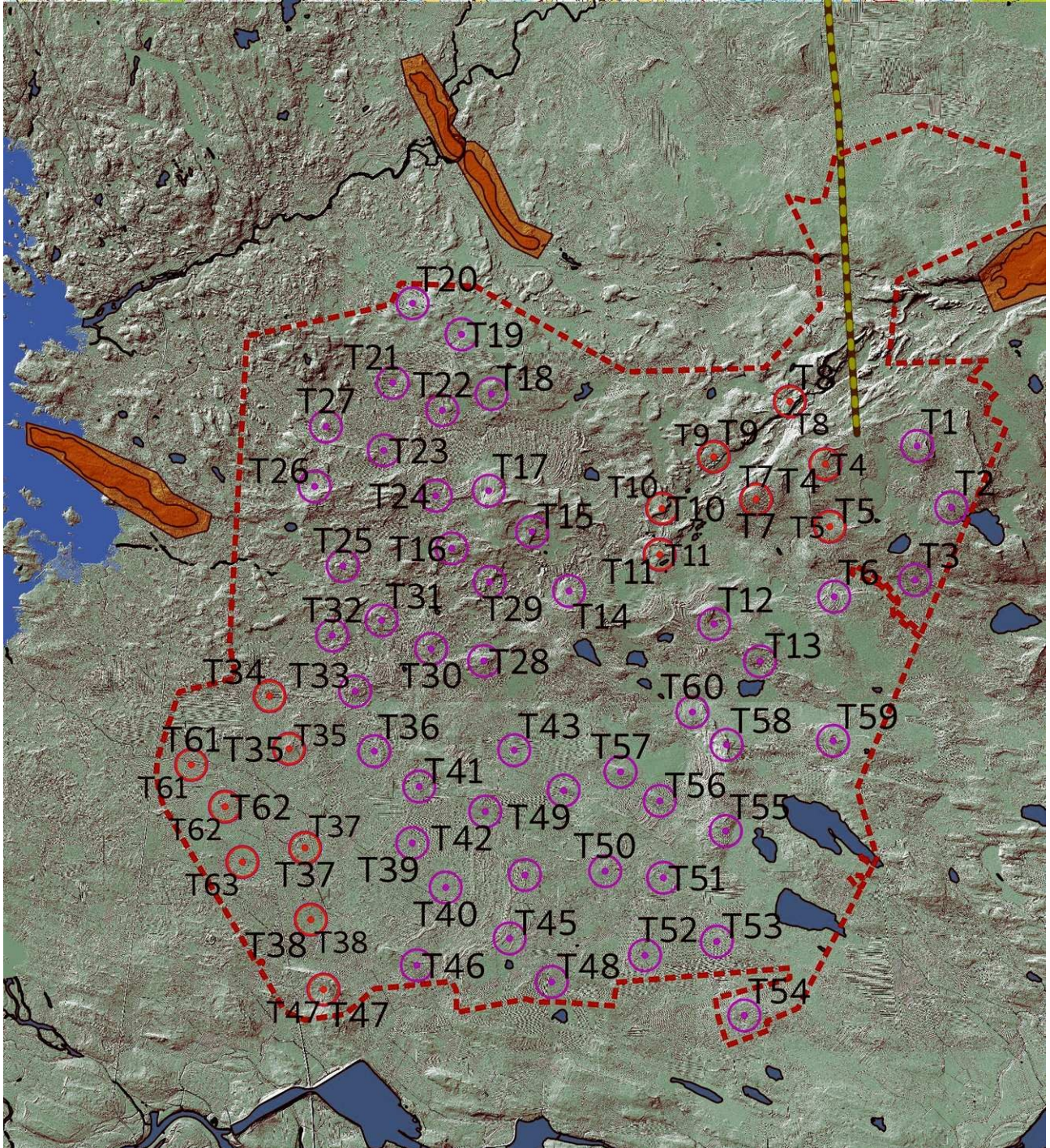
Lisäinventointi 2020 / lähtökohdat ja menetelmät > yhteenveto:

Layout muuttui jonkun verran vuonna 2020. Pohjois-Pohjanmaan museo esitti lisäinventointia, jossa olisi tarkistettava 11 siirtynyttä voimalapaikkaa. Kaikki voimalapaikat: 9, 18, 27, 28, 59 (pakolliset) ja 2, 25, 29, 46, 51 ja 57 (lisäksi ehdotetut) sekä uudet tielinjat kankailla inventoitiin vuoden 2019 inventointimenetelmien mukaisesti.



3. Geologia, topografia ja maisema

Hankealue sijaitsee Iijoen ja Olhavajoen välisellä selännealueella, jonka hallitsevat elementit ovat idässä kumpumoreeni- ja soraharjanteet; korkeusvaihtelu idässä on noin 3 – 7 m/100 m. Länteen maasto viettää loivasti merelle päin. Vesistöjä alueella on vähän, yhteensä 15 kpl yli 1 ha kokoisia järviä tai lampia, joista suurimmat ovat Iso Palojärvi (noin 75 ha) ja Pikku Palojärvi (noin 48 ha). Meren laskevista puroista tärkeimmät ovat Muhojoki, Harisoja ja Vuornosoja.



Kartta 5. Laserkeilausaineiston perustuva korkokuva 2 m DEM. Hankealue on rajattu punaisella katkoviivalla, voimalapaikat ovat merkitty ympyrällä. Harjut ja muut hiekka-alueet keltaisena vesistöt VPD 2. Maanmittauslaitoksen laserkeilausaineisto 11/2020.



Kallioperä on pääosin tonaliittigneissisiä, lähistöllä esiintyy myös jonkun verran granodioriittia. Hankealueella on vain vähän kalliopaljastumia. Maaperä on pääosin pohjamoreenia, paikoitellen pinnaltaan huuhtoutuneet, alavat alueet ovat soistuneet, varsin laajasti alueen länsipuolella.

Varsinainen harjujakso kulkee hankealueen pohjoispuolella, itäosassa on useita paikoitellen laajoja sora- ja hiekka-alueita, jotka ovat myös syntyneet jäätikön sulamisvaiheessa. Aaltokankaalla ja Mäntyselällä on syntynyt hiekkadyynikenttiä. Erikoinen on koillisosassa Vuornoskankaan kaakkoispuolella oleva laaksonmuotoinen alue, joka on todennäköisesti jäätikön sulamisvesien synnyttämä. Iijokilaakson laajat hiekka-alueet ovat jokisedimenttejä (ei merkitty kartalle 5)



Kuva: hiekkadyynejä Mäntyselällä.



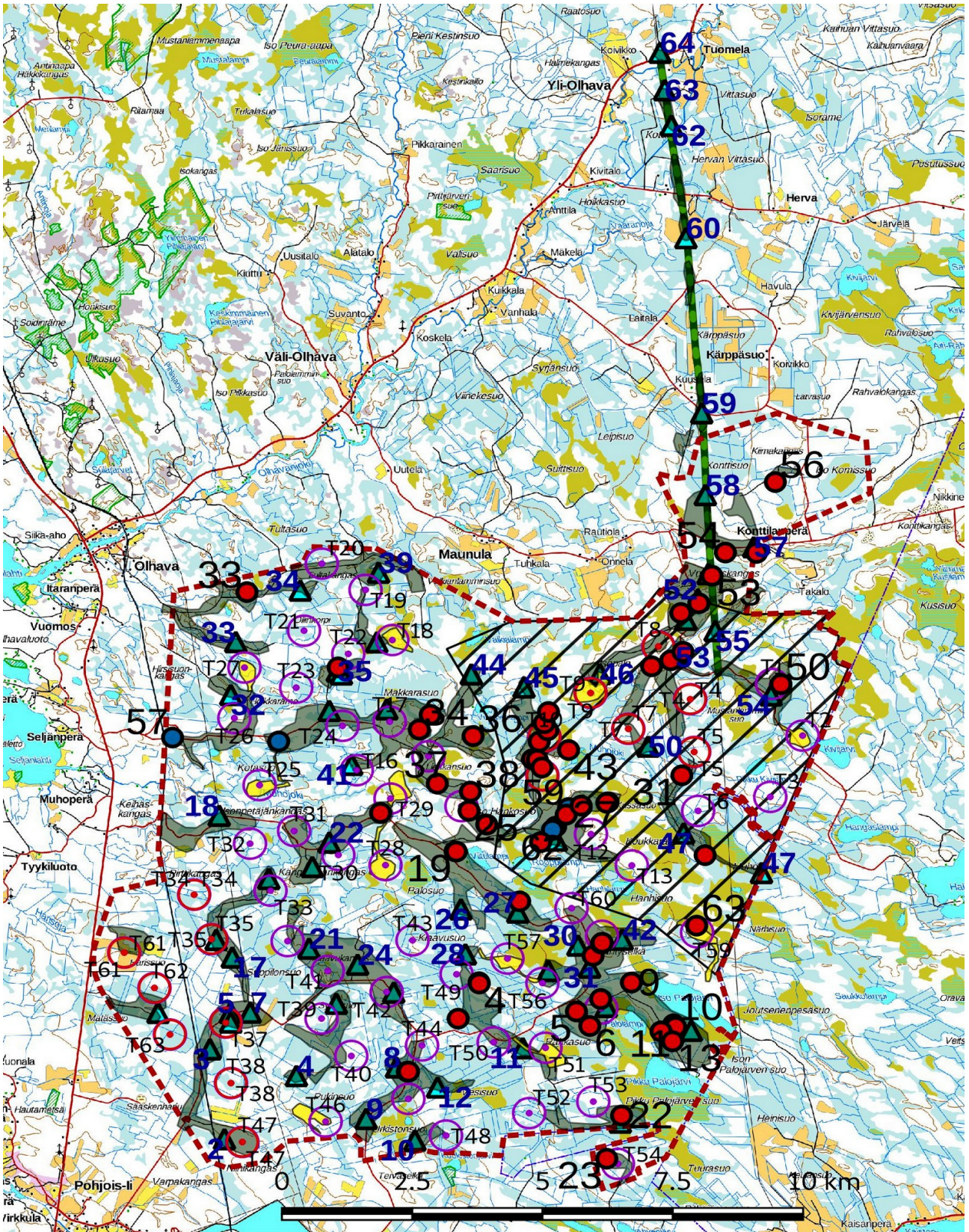
Turvekerrostuman peittämä alue on yli 50 %, ja luonnontilassa olevien soiden pinta-ala on jonkun verran yli 10 % hankealueesta. Miltei koko metsää kasvava pinta-ala - kuivaat kankaat ja ojitetut rämeet - on metsätalouskäytössä.

Pohjoisosassa on laajat sorakuopat, joista Keelaharjun kuoppa on ollut jo pitkään käytössä, Vuornoskankaalla sijaitsevat vanha kuoppa otettiin äskettäin uudelleen käyttöön ja laajennettiin huomattavasti (kuva oikealla).

Asutusta ja viljelymaita löytyy vain alueen pohjoispuolella (Maunulan kylä) sekä ihan lounaisosassa Harisojan varrelta.



3.1. Maastokuvaukset ja valokuvat



Kartta 6. Kuvauspisteet 2019 1-64 (turkoosi kolmio). Inventoidut alueet 2012 vinoviivarasterilla, 2019 vaaleanvihreänä ja 2020 keltaisena. Muinaisjäännöskohteet 1-56 ja 63 punaisena pisteenä ja kulttuuriperintökohteet 57-62 sinisenä pisteenä. Maanmittauslaitoksen maastokarttarasteri 1:20 000, 11/2019. Kuvauspisteet 2020 ei numeroitu, ne on esitetty v. 2019 kovalistan jälkeen kuvauskohteen mukaan.



Kuva 1. Voimalapaikka T56 kuvattu kaakkoon. Tasainen pohjamoreenialue.



Kuva 2. Tie voimalapaikalle T59 kuvattu itään. Soistunut tasanne, ojitettu.



Kuva 3. Tie voimalapaikalle T49 kuvattu kaakkoon. Tasainen rehevätkö kangas.



Kuva 4. Alue T53: n länsipuolella kuvattu länteen. Kuiva Kangas, taimikkoa.



Kuva 5. Harisoja voimalapaikan itäpuolella, pohjoiseen.



Kuva 6. Lato Isometsän niityllä, kuvattu etelään. Suolle raivattu laidunmaa.



Kuva 7. Läntinen voimalinja kuvattu etelään.



Kuva 8. Matala kangas voimalapaikka T 53:n äänsipuolella Ojitettu räme Harvenettua kasvatusmetsää.



Kuva 9. Voimalapaikka T63 kuvattu länteen. Pieni kangas-saareke metsätien vieressä.



Kuva 10. Voimalapaikka T54 kuvattu itään. Reheväkö tasainen kangas, pohjamoreenia.



Kuva 11. Voimalapaikka T51 kuvattu etelään. Avohakkuu-alue, taimikko.



Kuva 12. Voimalapaikka T 42 kuvattu länteen. Kuva suon länsipuolelta.



Kuva 13. Kuva Palolammin suuntaan kaakkoon. Hakkuu-alueen takana Palolammensuo.



Kuva 14. Voimalapaikka T48 kuvattu länteen.



Kuva 15. Ison Palojärven suo kuvattu koilliseen.



Kuva 16. Tie voimalapaikalle T55 kuvattu luoteeseen. Pieni kangassaareke rämeen keskellä.



Kuva 17. Metsäkämpä voimalapaikan T39 kaakkoispuolella..



Kuva 18. Läntinen voimalinja Muhojoen kohdalla kuvattu pohjoiseen.



Kuva 19. Voimalapaikka T44 kuvattu pohjoiseen. Pieni kangassaareke rämeen keskellä.



Kuva 20. Kangasojankankaan sorakuoppa kuvattu lounaaseen.



Kuva 21. Voimalapaikka T22 kuvattu pohjoiseen. Soraharjanne.



Kuva 22. Voimalapaikka T16 kuvattu kaakkoon. Etualalla pieni vetinen suo, takana soraharjanne.



Kuva 23. Voimalapaikka T38 kuvattu pohjoiseen. Kangassaareke, tuorehko sekametsä.



Kuva 24. Voimalapaikka T12 kuvattu pohjoiseen.



Kuva 25. Voimalapaikka T25 kuvattu pohjoiseen. Kuiva sora-harjanne, varttunutta kasvatusmetsikköä.



Kuva 26. Voimalapaikka T3 kuvattu itään. Moreenisareke, avohakattu.



Kuva 27. Metsätie voimalapaikka T3 pohjoispuolella, kuvattu kaakkoon.



Kuva 28. Voimalapaikka T19 pohjoispuolella. Ojitettu räme.



Kuva 29. Suo voimalapaikan T 10 länsipuolella, kuvattu koilliseen.



Kuva 30. Mäntyselän hiekkadyynikenttää, kuvattu pohjoiseen.



Kuva 31. Äestetty hiekkadyyni Mäntyselällä.



Kuva 32. Tie voimalapaikalle T 43 kuvattu luoteeseen. Moreeniharjanne, tuoreehkoa varttunutta metsikköä.



Kuva 33. Sorahajanne voimalapaikka T 33 länsipuolella, kuivaa mäntykangasta.



Kuva 34. Voimalapaikka T50 kuvattu itään. Kapea kangas rämeen pohjoispuolella.



Kuvat 35 ja 36. Vanha pieni kämpppä ja sauna Vuorosojan varella.





Kuva 37. Voimalapaikka T20 kuvattu pohjoiseen. Kapea moreeniharjanne, taimikkoa.



Kuva 38. Voimalapaikalle T34 kuvattu etelään. Pieni luonnontilassa oleva suo.



Kuva 39. Suo voimalapaikka T50 itäpuolella, kuvattu lounaaseen, luonnontilassa oleva vetinen suo.



Kuva 40. Voimalapaikka T24 kuvattu itään. Laaja hiekkaharjanne, varttunutta kasvatusmetsää



Kuva 41. Voimalapaikka T6 kuvattuna koilliseen. Matala hiekkaharjanne.



Kuva 42. Mäntyselän itäosa kuvattu itään. Laaja hiekkadyynialue.



Kuva 43. Tie voimalapaikalle T29. Kuvattu itään.



Kuva 44. Vanha rajamerkki (nykyisellä rajalla) Aaltokankaalla.



Kuva 45. Mustikkakankaan pohjoisosa, kuvattu etelään.



Kuva 46. Voimalapaikka T46 kuvattu lounaaseen. Laaja tasainen kuivahko moreenialue.



Kuva 47. Pitkäkangas kuvattu länteen. Matala tuore kangas suoalueen keskellä.



Kuva 48. Tie voimalapaikalle T63 kuvattu kaakkoon.



Kuva 50. Voimalapaikka T41 kuvattu luoteeseen. Matala kangassaareke rämeen keskellä



Kuva 51. Vuornoskankaan sorakuoppa kuvattu pohjoiseen.



Kuva 52. Vuornoskankaan sorakuopan itälaita..



Kuva 53. Liskonoron metsästysmaja.



Kuva 54. Tie voimalapaikalle T47 Laukkuharjun eteläpuolella.



Kuva 55. Voimalinja Liskonoron itäpuolella kuvattu etelään. Kivinen harjanne.



Kuva 56. Voimalinja Vuornoskankaan kivikautiselta röykkiökohteesta etelään.



Kuva 57. Keelaharjun laaja sorakuoppa Kontilanperässä, kuvattu etelään.



Kuva 59. Voimalinja kuvattu Kärppäojasta etelään. Tasainen pohjareenialue, laajalti soistunut.



Kuva 60. Voimalinja kuvattuna Vaaran ojasta etelään. Tasainen soistunut alue.



Kuva 61. Kota Pyöriäkankaalla.



Kuva 62. Voimalinja kuvattu Kotasuolta etelään.



Kuva 63. Voimalinja Olhavanjoen eteläpuolella. Yksittäisiä soraharjanteita soistuneen alueen keskellä.



Kuva 64. Raatokankaan sähköasema kuvattu pohjoiseen.

KUVAT 2020

Kuvat eivät ole numeroitu kartalla, kuvatekstissä on kuvauskohde; voimalapaikkojen osalta voimalannumero uuden layoutin mukaan.



Kuva 2020_1. Palojärvet kuvattuna etelään. Dronekuva, korkeus 116 m.



Kuva 2020_2. Kuva Hanhisuon suuntaan luoteeseen, taustalla Hanhilampi. Dronekuva, korkeus 105 m.



Kuva 2020_3. Parannettu tie hankealueen eteläosassa.



Kuva 2020_4. Voimalapaikka T 46 kuvattu länteen.



Kuva 2020_5. Voimalapaikka T 51 kaakkoon.



Kuva 2020_6. Voimalapaikka T 57 kuvattu itään.



Kuva 2020_7. Voimalapaikka T 25 kuvattu länteen.



Kuva 2020_8. Voimalapaikka T 28 kuvattu etelään.



Kuva 2020_9. Voimalapaikka T 29 kuvattu pohjoiseen.



Kuva 2020_10. Voimalapaikka T 8 kuvattu itään.



Kuva 2020_11. Voimalapaikka T 9 kaakkoon..



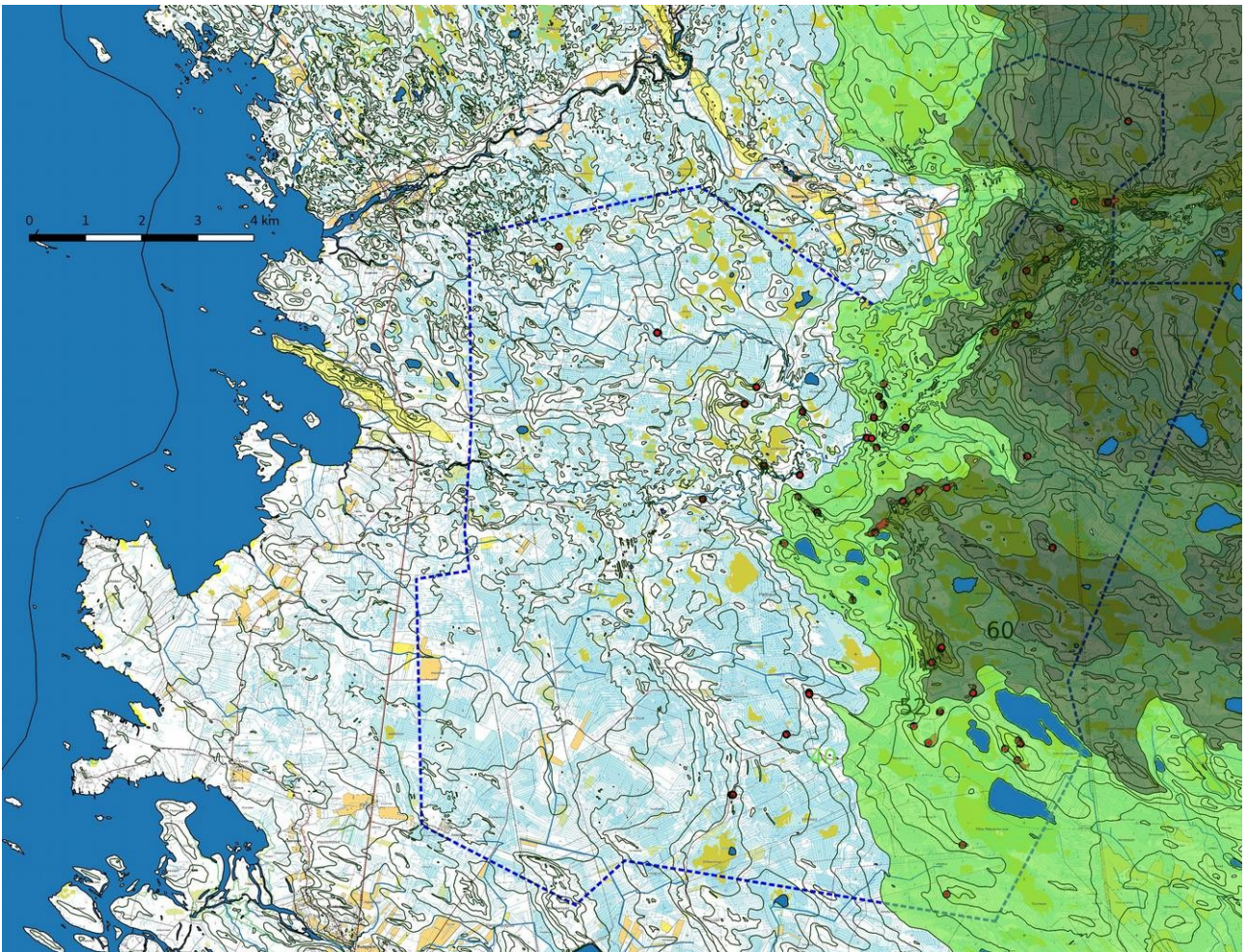
Kuva 2020_12. Parannettu metsätie vp 29 eteläpuolella.



Kuva 2020_11. Voimalapaikka T 2 kuvattu itään.

4. Alueen aiempi maankäyttö.

Hankealueen korkeimmat alueet nousivat merestä noin 7200 vuotta sitten Litorinameren alkuvaiheessa. Maankohoamisnopeus oli silloin vajait 3 cm vuodessa, nykyään se on enää 9 mm vuodessa.



Kartta 7. Korkeusvyöhykkeet, väli 2,5 m. Kivikautiset rantaviivat: tumman vihreä Kierikki-vaihe n. 5 600 BP/60 m, vihreä Pöljä-vaihe n. 5 000 BP /52 m, ja vaaleanvihreä kivikauden loppuvaihe n 4000 BP/ 42 m. Kohteet punaisina pisteinä.

Ohjelmaversion muutoksesta johtuen kartalla on esitetty vanhempaa hankealueen rajausta. Maanmittauslaitoksen maastokarttarasteri 1:50 000 ja korkeusaineisto 9/2019.



Jotkut kivikautiset rökkiökohteet sijaitsevat korkeudella 70 - 60 m mpy. Kivikautinen asutus levisi voimakkaammin alueelle noin 5200 -5000 vuotta sitten, sitä ajanjaksosta ovat laajat Välikankaan ja Aaltokankaan asumuspainanneryhmät. Iijokisuu sijaitsi silloin Yli-lissä Purkajasuon seudulla, Ollinkorven hankealue oli ulkosaaristoa. Todennäköisesti sama kivikautinen ryhmä, joka eli jokisuun asutuskeskittymästä, jätti jälkeensä myös ulkosaaristoon. Ihmisen toiminnasta varhaismetallikaudella ja rautakaudella todistavat rökkiöryhmät, Kangaslammin NE rökkiöryhmä (kohde 33) kuuluu korkeutensa -22 m mpy- perusteella varhaiseen rautakauteen. Enemmän merkkejä rautakautisesta ja varhais-keskiajan asutuksesta on löydetty hankealueen eteläpuolelta lijoen varresta¹.

Myös historiallisen asutuksen jälkiä on pääosin lijoen varrelta. Kiinteä maatalousasutus siirtyi ilmeisesti jo Keskiajalla jokea ylöspäin. Vuoden 1546 Kruunun vuotovero-luettelon mukaan Pirttikylässä² oli 3 verotaloa. Vuoden 1653 maakirjassa on mainittu 16 taloa: Rajala (2 taloa), Päckilä, Pulkkinen, Jussila, Jaara, Jaku (4 taloa) Määttä, Rähä, Saarela, Turtinen, Mestari ja Pori. Vanhimmat rannikkokylät, kuten Olhava, syntyivät mahdollisesti jo ennen 1500-lukua.



Kartta 8. Ote vuoden 1849 pitäjänkartasta, hankealueen luoteisosa.

Varsinaiselta hankealueelta ei ole tietoa uuden ajan asutuksesta. Eteläpuoleinen lijoen ja länsipuoleinen rannikkoasutus syntyvät jo keskiajan lopulla, pohjoispuolen vanhin talo, Maunula on merkitty v. 1849 kartalle. Alueen itäosan karttoja niin kuin seudun isojakokartat ei ole säilynyt, lukuun ottamatta kartta lin metsistä³.

1 ks raportti H.-P. Schulz 2018 li Jakkukylän osayleiskaavan muutos - arkeologinen inventointi

2 Pirttitörmä on entinen kylän nimi, joka käsitti nykyiset Jakkukylän ja Maalismaan kylät – nimi oli käytössä 1800-luvulle saakka.

3 IC /Svenska krigsarkivet: Nummer132. 5 1sta delen Litt: A 3 Charta öfver Norr Ijå Byes Bröstmarks Skog Samt derinno belägne



Metsien käyttö alkoi jo 1600-luvulla tervanpolton takia, hankealueelta tunnetaan noin 20 tervahautaa. Nybyn lasitehdas tarvitsi runsaasti hiiltä ja potaskaa, niiden poltosta ja siihen liityvästä lehtipuuhankeesta ei ole kuitenkaan löytynyt merkkejä. Nybyn tehdas oli Pohjois-Pohjanmaalla Iin Olhavan kylässä vuosina 1782–1885 toiminut aikansa suurimpiin kuulunut lasitehdas Pohjoismaissa. 1800-luvun puolivälin jälkeen tukkipuun hankinta kasvoi merkittävästi.

Ängar uti Ijå Sockn Uleåborgs Norra Fögderie och Österbottns Höfdinge Döme afmått enligt Directeuren Högädle Herr Ephraim Otto Runnebergs förordnande af framledne Commissions Landtmätaren Hindric Backman; Samt numera till Skogs Storskifte af copierad af Assessoren och Ordinarie Landtmätaren L: H: Uhlbrandt; per: Joh: Ahlbäck. "Nummer 132 5 Andra delen af Kartan Litt: A: 3 öfver Norr Ijo bys Ägor uti Ijo Socken, Uleå Härad och Uleåborgs Län; Upprättad af L: H: Uhlbrandt. genom Ahlbäck" SKA 1768.



5. Tulokset

Inventoinnissa tarkastettiin 30 tunnettua muinaisjäännöskohdetta, lisäksi kartoitettiin 26 uutta muinaisjäännöskohdetta, joista 7 on esihistoriallisia (osittain uusiin kohteisiin jaettuja kohteita) ja 19 historiallisia (15 tervahautaa 4 tervapirtin pohjaa, myllyn jäännös) sekä kuusi kulttuuriperintökohdetta. Kaksi kohdetta on tuhoutunut soranotossa. Inventointi oli kattava, tarkastettu on kaikki kuivat kankaat sekä potentiaaliset alueet vesistöjen rannoilla.

Hankeella voi olla vaikutusta seitsemään muinaisjäännöskohteeseen: **(layout 2019)**

> kohde 53 (kehärykkiöt), joka sijaitsee Vuornoskankaalla voimalinjan alla. > turbiini T32 sijaitsee n. 100 m länteen kohteesta 42 (kivivalli); > turbiini T58 sijaitsee n. 60 m lounaaseen kohteesta 63 (mahd. muinaisjäännös, merkintä peruskartalla, lidar havainto). > tielinjaus/maakaapeli etelän suunnalta turbiinille T31 kulkee n. 15 m länteen kohteesta 1 (tervahauta), > tielinjaus/maakaapeli välillä T9 – T17 kulkee n. 17 m lounaaseen kohteesta 38 (tervahauta), kohteet pitäisi varoa rakentamisvaiheessa. > tielinjaus/maakaapeli T18 – T26 – T40 kulkee aivan kohteen 5 kk asuinpaikka rajauksen länsireunan ohi ja melko lähellä kohteen 6 kk asuinpaikka aluerajausta ja tielinjaus välillä T 5 – T 15 kulkee n. 15 m kohteen 27 (kivikautinen asuinpaikka) rajauksen eteläpuolella.

Layout muuttui jonkun verran vuonna 2020. Pohjois-Pohjanmaan museo esitti lisäinventointi, jossa olisi tarkistettava 11 siirtynyttä voimalapaikkaa. Lisäinventoinnissa (maastotyöt 12.-13.9.2020 Hans-Peter Schulz, 2 henkilötyöpäivää) ei löytynyt uusia kohteita, yksi kohteen (nro. 63), muutettiin mahdollisesta muinaisjäännöksestä kiinteäksi muinaisjäännökseksi. Uuden layoutin mukaan hankkeella ei olisi enää vaikutusta muinaisjäännös- ja kulttuuriperintökohteisiin.

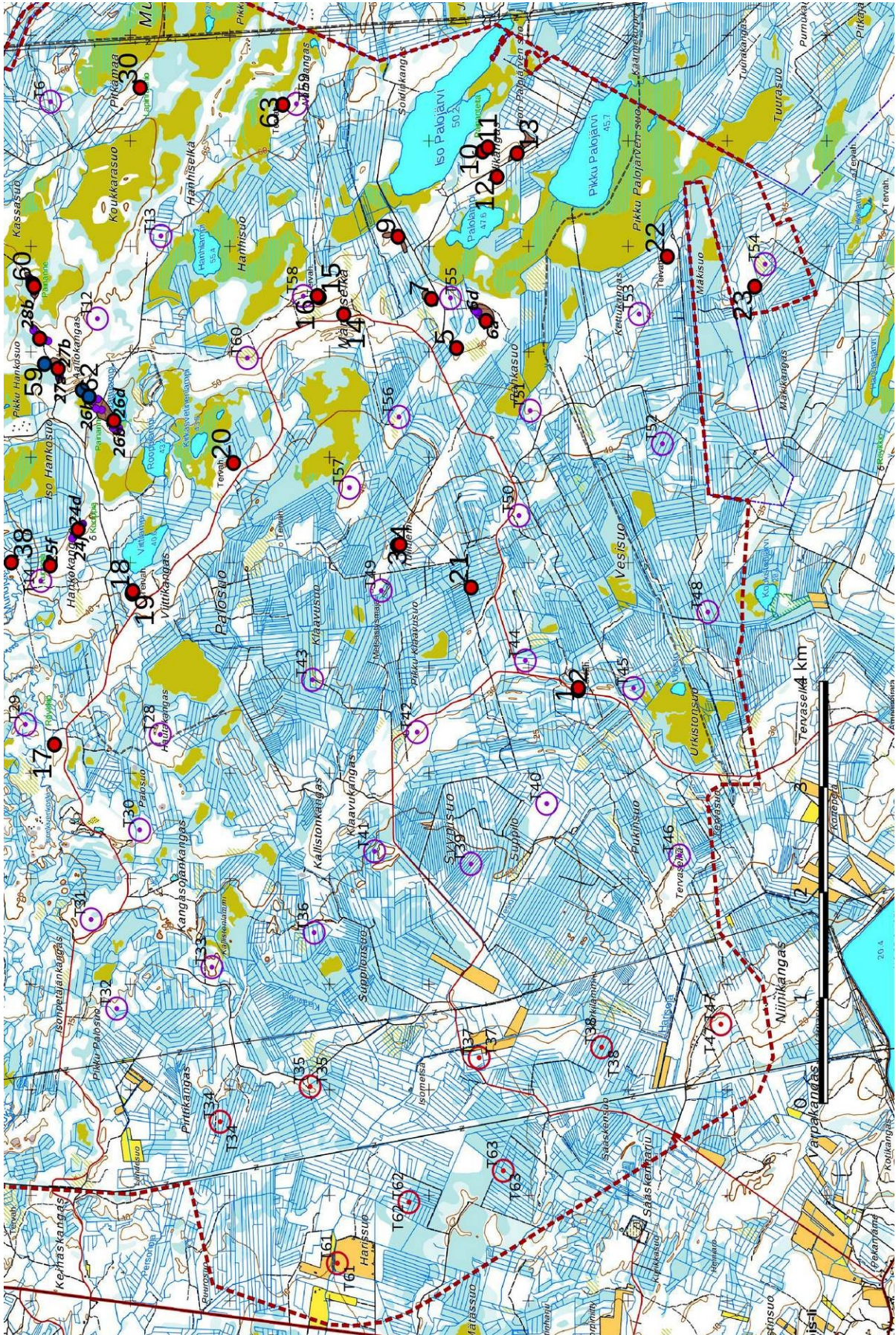
Lestijärvellä, 7.10.2019, päivitetty versio 6.11.2019

Jaana Itäpalo

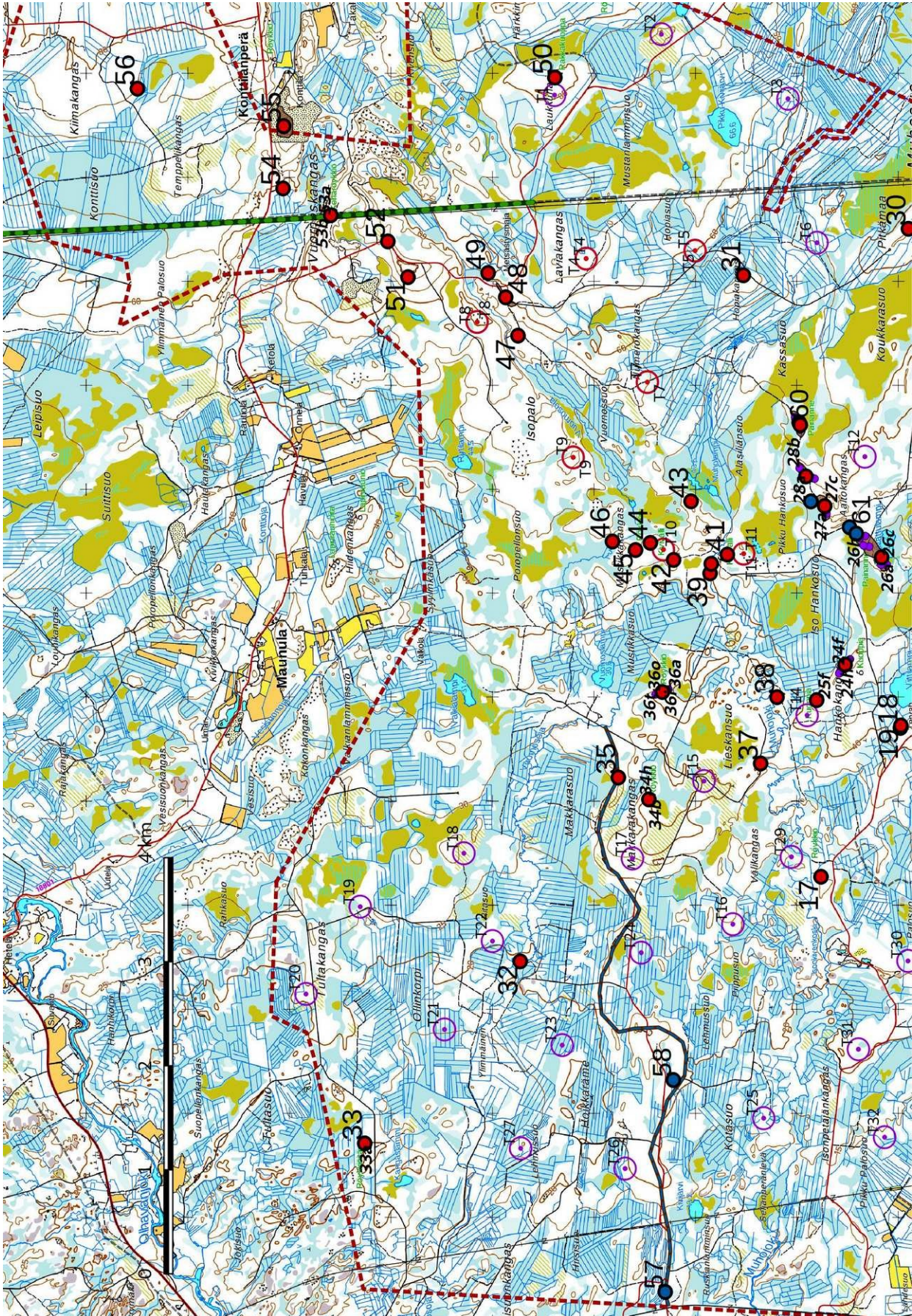
Hans-Peter Schulz

Lestijärvellä, 15.11.2020, **päivitys/lisäinventointi**

Hans-Peter Schulz



Kartta 10a. Yleiskartta kohteet, eteläosa. Muinaisjäännöskohteet punaisena pisteenä; aluerajukset vaaleanpunaisena; kulttuuri-perintökohteet sinisenä pisteenä. Aluerajaus punaisena katkoviivana. MML:n peruskarttarasteri 1:20 000, 11/2020.



Kartta 10a. Yleiskartta kohteet, pohjoisosaa. Muinaisjäännöskohteet punaisena pisteenä; aluerajaukset vaaleanpunaisena; kulttuuri-perintökohteet sinisenä pisteenä. Aluerajaus punaisena katkoviivana. MML:n peruskarttarasteri 1:20 000, 11/2020.



6. Aineistoluettelo

Arkistoaineisto:

Kansallisarkisto: KA f1_1, karttarekisteri Claes Claesson vuoden 1648-49 lijoen maakirjakartoista, laadittu v. 1701.

IC /Svenska krigsarkivet: Nummer132. 5 1sta delen Litt: A 3 Charta öfver Norr Ijå Byes Bröstmarks Skog Samt derinnom belägne Ängar uti Ijå Sockn Uleåborgs Norra Fögderie och Österbottns Höfdinge Döme afmätt enligt Directeuren Högädle Herr Ephraim Otto Runnebergs förordnande af framledne Commssions Landtmätaren Hindric Backman; Samt numera till Skogs Storskifte af copierad af Assessoren och Ordinarie Landtmätaren L: H: Uhlbrandt: per: Joh: Ahlbäck. "Nummer 132 5 Andra delen af Kartan Litt: A: 3 öfver Norr Ijo bys Ägor uti Ijo Socken, Uleå Härad och Uleåborgs Län; Upprättad af L: H: Uhlbrandt. genom Ahlbäck" SKA 1768.

Kirjallisuus:

Jari Okkonen 2003. Jättiläisen hautoja ja hirveitä kiviröykkiöitä- Pohjanmaan muinaisten kivirakennelmien arkeologia.. AUO B 52, Oulun yliopisto.

Raili Rytönen 1978. Suur lin Historia 1700-1870

Pertti Huovinen 2017. Meijän Pohjos-Ii; Pohjois-lin kylähistoria.

Digitaalinen aineisto:

Geologian tutkimuskeskus,

<http://gtkdata.gtk.fi/Maankamara/index.html>

Jyväskylän yliopiston julkaisuarkisto, <http://www.vanhakartta.fi/>

Maanmittauslaitos, avoimien aineistojen tiedostopalvelu,

<https://tiedostopalvelu.maanmittauslaitos.fi/tp/kartta>

Maanmittauslaitos,

<http://vanhatpainetutkartat.maanmittauslaitos.fi/>

Museovirasto: Kulttuuriympäristön palveluikkuna:

Arkeologiset kohteet https://www.kyppi.fi/palveluikkuna/mjreki/read/asp/r_default.aspx

Kulttuuriympäristön tutkimusraportit https://www.kyppi.fi/palveluikkuna/raportti/read/asp/r_default.aspx

Kapsi ry, >wms-server <http://tiles.kartat.kapsi.fi/ortokuva?>

Kansallisarkisto: <http://digi.narc.fi/digi/> pitäjän kartasto Pohjois-Ii

<https://www.pohjois-pohjanmaa.fi/file.php?4192>

Oulun yliopisto:

Tanska, Terhi 2015. Maakirjakartat arkeologisena tutkimuskohteena – Iin 1600-luvun tilojen paikkoja ja paikkojen merkitystä. Pro-gradu tutkielma Oulun yliopisto, Humanistinen tiedekunta, Arkeologia.

li 2019 / 2020

Ollinkorven tuulipuiston hankealueen ja ulkopuolisen voimalinjan arkeologinen inventointi 2019 sekä tuulipuiston hankealueen lisäinventointi 2020.

Osa 2 Kohdekuvaukset



Kohde 34, Makkarakangas pitkä röykkiö

Jaana Itäpalo ja Hans-Peter Schulz 7.10.2019

päivitetty 6.11.2019

Hans-Peter Schulz, päivitys/lisäinventointi 15.11.2020



KESKI-POHJANMAAN ARKEOLOGIAPALVELU



7. Kohdeluettelo

| Nimi | typpi | tarkenne | tunnus | lkm | sivu |
|------------------------------|--|--------------------------------|-------------|-----|------|
| Muinaisjäännöskohteet | | | | | |
| 1 Vesisuo länsi | työ- ja valmistuspaikat | tervahaudat | | 1 | 4 |
| 2 Vesisuo länsi 2 | asuinpaikat | tervapirtin pohjat | | 1 | 5 |
| 3 Tuliniemi | työ- ja valmistuspaikat | tervahaudat | | 1 | 6 |
| 4 Tuliniemi 2 | asuinpaikat | tervapirtin pohjat | | 1 | 6 |
| 5 Rahkasuo koillinen | asuinpaikat, kivikautinen asp, painanteet | 1000028546 | | 5 | 8 |
| 6 Palolampi länsi | asuinpaikat, kivikautinen asp, painanteet | 1000027006 | | 5 | 8 |
| 7 Palolampi luode | asuinpaikat, kivikautinen asp, painanteet | 1000027005 | >3 | | 9 |
| 8 Palolampi pohjoinen | asuinpaikat, kivikautinen asp. | yhdistetty kohteeseen 9 | | | |
| 9 Iso Palojärvi luode 1 - 3 | asuinpaikat, kivikautinen asp., painanteet | 10000270005 | 4 (>6) | | 10 |
| 10 Välikangas | asuinpaikat, kivikautinen asp., painanteet | 139010051 | | 2 | 12 |
| 11 Välikangas 4 | työ- ja valmistuspaikat | tervahaudat | | 1 | 13 |
| 12 Välikangas 2 | asuinpaikat, kivikautinen asp., painanteet | 1000026811 | | 16 | 13 |
| 13 Välikangas 3 | asuinpaikat, kivikautinen asp., painanteet | 1000026812 | n.40 | | 14 |
| 14 Mäntyselkä | asuinpaikat, kivikautinen asp. | | 10000027007 | 1 | 16 |
| 15 Mäntyselkä 3 | asuinpaikat | tervapirtin pohjat | | 1 | 17 |
| 16 Mäntyselkä 2 | työ- ja valmistuspaikat | tervahaudat | 1000027008 | 1 | 17 |
| 17 Muhojoen eteläranta | kivirakenteet, röykkiöt | | 139100241 | 1 | 18 |
| 18 Viittikangas | työ- ja valmistuspaikat | tervahaudat | | 1 | 19 |
| 19 Viittikangas 2 | asuinpaikat | tervapirtin pohjat | | 1 | 20 |
| 20 Kirkasvetinen lampi etelä | työ- ja valmistuspaikat | tervahaudat | | 1 | 20 |
| 21 Pikku Klaavusuo | työ- ja valmistuspaikat | tervahaudat | | 1 | 21 |
| 22 Kettukangas | työ- ja valmistuspaikat | tervahaudat | | 1 | 22 |
| 23 Mäkisuo | työ- ja valmistuspaikat | tervahaudat | | 1 | 23 |
| 24 Hankokangas | kivirakenteet, rakkakuopat | | 139010052 | 13 | 24 |
| 25 Hankokangas 2 | kivirakenteet, rakkakuopat | | 139010052 | 8 | 25 |



| | | | | | |
|----|--------------------------|---|------------|----|----|
| 26 | Kuivattulampi luode | asuinpaikat, kivikautinen asp., painateet | 139010034 | 8 | 26 |
| 27 | Aaltokangas 1 | asuinpaikat, kivikautinen asp., painateet | 139010034 | 4 | 28 |
| 28 | Aaltokangas 2 | asuinpaikat, kivikautinen asp., painateet | 139010034 | 3 | 29 |
| 29 | Aaltokangas 3 | asuinpaikat, kivikautinen asp., painateet | 139010034 | 4 | 30 |
| 30 | Pitkämaa | kivirakenteet, röykkiöt | 139010017 | 1 | 31 |
| 31 | Hopiakangas | työ- ja valmistuspaikat tervahaudat | | 1 | 32 |
| 32 | Vuornosojä länsiranta | työ- ja valmistuspaikat tervahaudat | | 1 | 32 |
| 33 | Kangaslammi NE | kivirakenteet, röykkiöt, rautakausi | 139010042 | 4 | 33 |
| 34 | Makkarakangas | kivirakenteet, röykkiöt, rakkakuopat | 139010053 | 7 | 34 |
| 35 | Makkarakangas 2 | työ- ja valmistuspaikat tervahaudat | | 1 | 36 |
| 36 | Mustikkasuo SW | kivirakenteet, röykkiöt, rakkakuopat | 139010054 | 7 | 36 |
| 37 | Korkiakangas | piilopirtti, kämpän jäännös, tarinapaikka | | 1 | 38 |
| 38 | Muhojoki eteläranta 2 | työ- ja valmistuspaikat tervahaudat | | 1 | 39 |
| 39 | Muhojoki eteläranta 3 | työ- ja valmistuspaikat tervahaudat | | 1 | 41 |
| 40 | Muhojoki eteläranta 4 | työ- ja valmistuspaikat vesimyllyt | | 1 | 41 |
| 41 | Hankopalo | kivirakenteet, kehävalli | 139010020 | 1 | 42 |
| 42 | Mustikkakangas SW | kivirakenteet, kivivalli | 139010027 | 1 | 43 |
| 43 | Muholampi | kivirakenteet, rakkakuoppa | 1000025218 | 1 | 44 |
| 44 | Mustikkakangas E | kivirakenteet, röykkiöt | 139010029 | 1 | 44 |
| 45 | Mustikkakangas N | kivirakenteet, röykkiöt | 139010028 | 1 | 45 |
| 46 | Mustikkakangas koillinen | työ- ja valmistuspaikat tervahaudat | | 1 | 46 |
| 47 | Liskonoro SW | asuinpaikat, kivikautinen asp | 139010056 | 1 | 47 |
| 48 | Liskonoro kämpä | asuinpaikat, kivikautinen asp | 139010055 | 1 | 47 |
| 49 | Liskonoro kämpä N | asuinpaikat, kivikautinen asp | 1000025206 | 1 | 48 |
| 50 | Laukkuharju | kivirakenteet, rakkakuopat | 139010021 | 4 | 48 |
| 51 | Vuornoskangas 2 | kivirakenteet, rakkakuopat | 1000025217 | 2 | 49 |
| 52 | Vuornoskangas 1 | kivirakenteet, röykkiöt tuhoutunut | 1000025205 | 2 | 50 |
| 53 | Vuornoskangas voimalinja | kivirakenteet, kehäröykkiöt, rakkakuopat | 139010057 | 3 | 51 |
| 54 | Liskonsuo itä | maarakenteet, kuopat | 1000020344 | 1 | 53 |
| 55 | Keelaharju | kivirakenteet, latomukset | 139010014 | >4 | 54 |



| | | | | |
|----------------|-------------------------|-------------|---|----|
| 56 Kiimakangas | työ- ja valmistuspaikat | tervahaudat | 1 | 55 |
| 63 Närhikangas | työ- ja valmistuspaikat | tervahaudat | 1 | 56 |

Kulttuuriperintökohteet

| | | | | |
|-----------------------|---------------------------------------|-----------|---|----|
| 57 Jaakkolan kärrytie | liikennekohdat, tienpohjat | | 1 | 57 |
| 58 Lehmassuo | työ- ja valmistuspaikat, poroitaukset | | 1 | 58 |
| 59 Aaltokangas 5 | työ- ja valmistuspaikat | leimapuut | 1 | 59 |
| 60 Aaltokangas 4 | rajamerkit | | 1 | 60 |
| 61 Aaltokangas 6 | asuinpaikat, kämpän jäännös | | 1 | 61 |
| 62 Aaltokangas 7 | työ- ja valmistuspaikat, poroitaukset | | 1 | 61 |

Päivitetyssä versiossa Kohde 63 Närhikangas tervahauta on muutettu mahdollisesta muinaisjäännöksestä kiinteäksi muinaisjäännökseksi.

Vaikutusten arviointi on kaikissa kohteessa päivitetty. Teknisistä syistä on MML:n pikkukartoissa vanha layout (voimalapaikat, numerot, sekä hankealueen rajaus).

7. Kohdekuvaukset

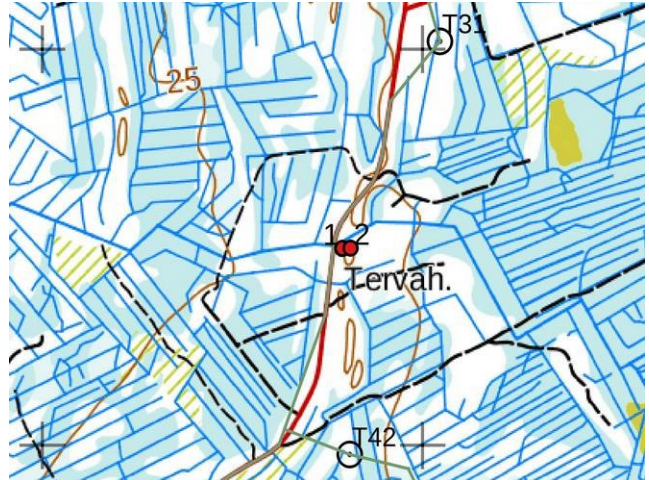
MUINAISJÄÄNNÖSKOhteet

1. Vesisuo länsi

| Rekisteritiedot | | Paikkatiedot | |
|----------------------------|--|------------------------------|--------------------------------------|
| Mj-rekisteri | | TM35-lehtijako | S4313L |
| Laji | Kiinteä muinaisjäännös | Vanha yleislehtijako | 2534 07 |
| Tyyppi | Työ- ja valmistuspaikat | Koordinaatit ETRS-TM35FIN | P: 7250498 I: 430789 |
| Tyyppin tarkenne | Tervahaudat | N2000 | Z 30 m |
| Ajoitus yleinen / tarkenne | Historiallinen / uusi aika | Koordinaattiselite | GPS-mittaus, pintahavainnot |
| Aiemmat tutkimukset | | Inventointimenetelmät | Pintahavainnointi, valokuvaus |
| Aiemmat löydöt | | Inventointilöydöt | |
| Kuvaus: | Tervahaudan halkaisija on 11 m ja kuopan syvyys 0,5 m; halssi suuntautuu länteen, se on sortunut. Haudan päällä kasvaa nuorta puustoa. Loiva länsirinne. | Vaikutusten arvio: | Ei vaikutusta. sm-merkintä, piste |



Tervahauta kuvattu koilliseen



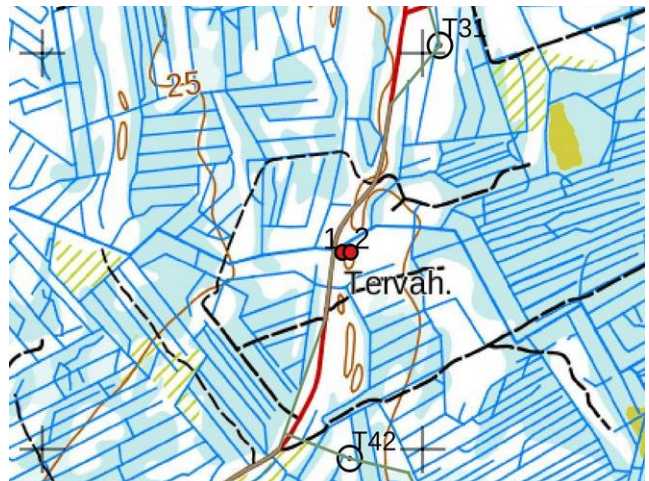
Kohde 1. MML:n peruskarttarasteri 1:20 000, 9/2019.

2. Vesisuo länsi 2

| Rekisteritiedot | | Paikkatiedot | |
|----------------------------|---|------------------------------|--|
| Mj-rekisteri | | TM35-lehtijako | S4313L |
| Laji | Kiinteä muinaisjäännös | Vanha yleislehtijako | 2534 07 |
| Tyyppi | Asuinpaikat | Koordinaatit ETRS-TM35FIN | P: 7250498 I: 430811 |
| Tyypin tarkenne | Tervapirtti | N2000 | Z 30 m |
| Ajoitus yleinen / tarkenne | Historiallinen / uusi aika | Koordinaattiselite | GPS-mittaus, pintahavainnot |
| Aiemmat tutkimukset | | Inventointimenetelmät | Pintahavainnointi, kairaus, valokuvaus |
| Aiemmat löydöt | | Inventointilöydöt | |
| Kuvaus: | Tervahaudasta kohde 1 Vesisuo länsi noin 21 m itään on tervapirtin kiuas, mitat 2,1 x 2 m ja korkeus 0,4 m. Humuksen alla on palaneita kiviä ja nokimaata.. | Vaikutusten arvio: | Ks. kohde 1 sm-merkintä, piste |



Kiuas kuvattu luoteeseen



Kohde 2. MML:n peruskarttarasteri 1:20 000, 9/2019.

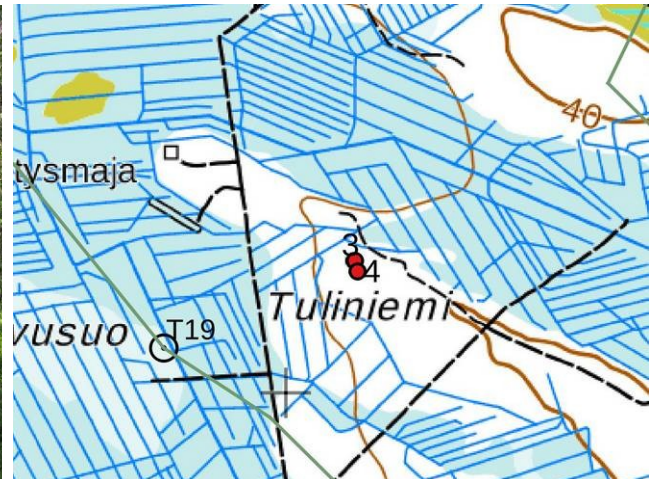


3. Tuliniemi

| Rekisteritiedot | | Paikkatiedot | |
|----------------------------|---|------------------------------|--------------------------------------|
| Mj-rekisteri | | TM35-lehtijako | S4313L |
| Laji | Kiinteä muinaisjäänös | Vanha yleislehtijako | 3512 04 |
| Tyyppi | Työ- ja valmistuspaikat | Koordinaatit ETRS-TM35FIN | P: 7252316 I: 432164 |
| Tyypin tarkenne | Tervahaudat | N2000 | Z 37 m |
| Ajoitus yleinen / tarkenne | Historiallinen / uusi aika | Koordinaattiselite | GPS-mittaus, pintahavainnot |
| Aiemmat tutkimukset | | Inventointimenetelmät | Pintahavainnointi, valokuvaus |
| Aiemmat löydöt | | Inventointilöydöt | |
| Kuvaus: | Tervahaudan halkaisija on 14 m ja kuopan syvyys 0,5 m; halssi suuntautuu länteen, se on sortunut. Haudan päällä kasvaa nuorta puustoa. Soraharjanteen luoteispää. | Vaikutusten arvio: | Ei vaikutusta. sm-merkintä, piste |



Tervahauta kuvattu pohjoiseen



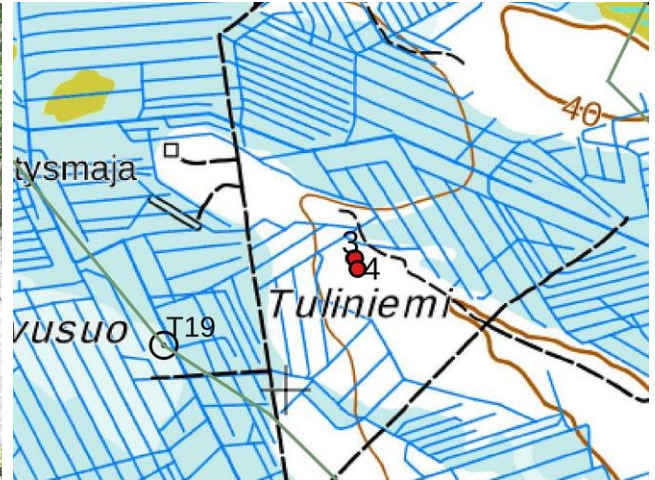
Kohde 3. MML:n peruskarttarasteri 1:20 000, 9/2019.

4 Tuliniemi 2

| Rekisteritiedot | | Paikkatiedot | |
|----------------------------|---|------------------------------|--|
| Mj-rekisteri | | TM35-lehtijako | S4313L |
| Laji | Kiinteä muinaisjäänös | Vanha yleislehtijako | 3512 04 |
| Tyyppi | Asuinpaikat | Koordinaatit ETRS-TM35FIN | P: 7252290 I: 430170 |
| Tyypin tarkenne | Tervapirtti | N2000 | Z 37 m |
| Ajoitus yleinen / tarkenne | Historiallinen / uusi aika | Koordinaattiselite | GPS-mittaus, pintahavainnot |
| Aiemmat tutkimukset | | Inventointimenetelmät | Pintahavainnointi, kairaus, valokuvaus |
| Aiemmat löydöt | | Inventointilöydöt | |
| Kuvaus: | Tervahaudasta kohde 3 Tuliniemi noin 26 m etelään on tervapirtin kiuas, mitat 2,6 x 2,3 m ja korkeus 0,5 m. Humuksen alla on palaneita kiviä ja nokimaata.. | Vaikutusten arvio: | Ei vaikutusta. sm-merkintä, piste |

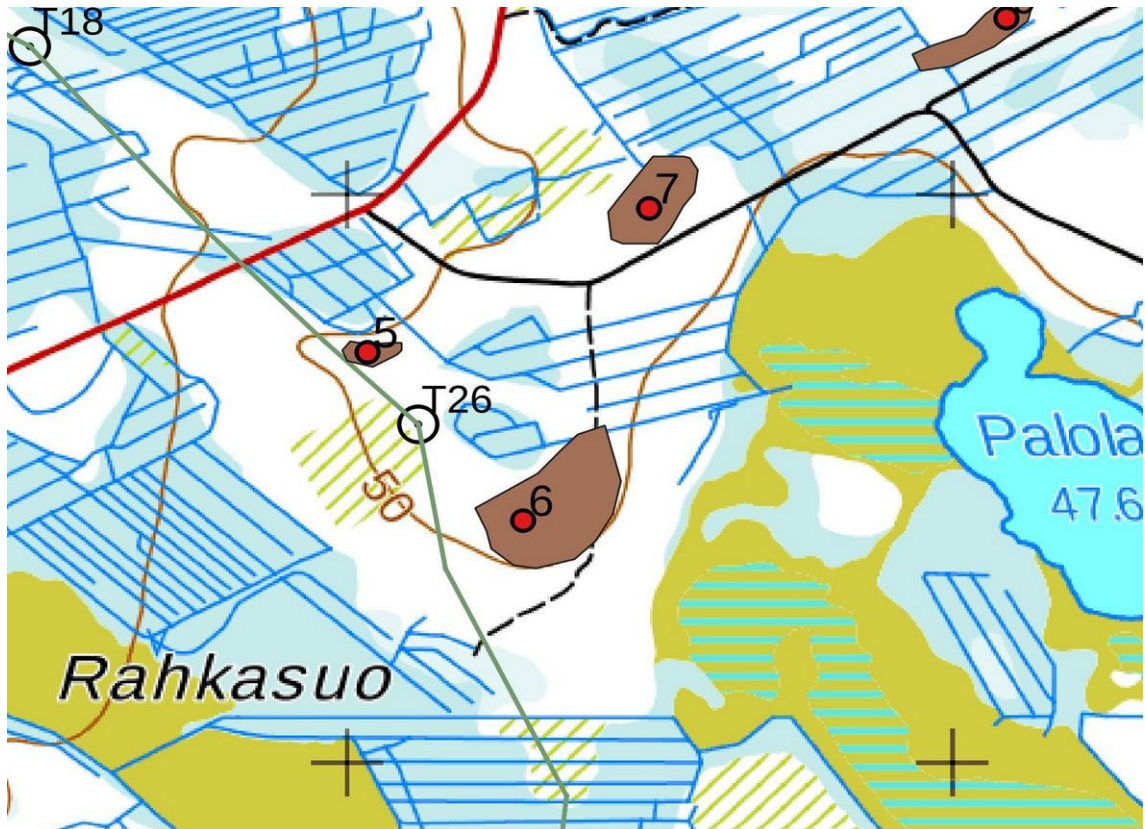


Tervapirtin kiuas kuvattu luoteeseen



Kohde 4. MML:n peruskarttarasteri 1:20 000, 9/2019.

Kohteet 5 - 7



Kohteet 5 - 7. Maanmittauslaitoksen peruskarttarasteri 1:20 000, 9/2019.



5. Rahkasuo koillinen

| Rekisteritiedot | | Paikkatiedot | |
|----------------------------|---|---|--|
| Mj-rekisteri | 1000028546 | TM35-lehtijako | S4313L |
| Laji | Kiinteä muinaisjäännös | Vanha yleislehtijako | 3512 04 |
| Tyyppi | Asuinpaikat | Koordinaatit ETRS-TM35FIN | P: 7251722 I: 434034 |
| Tyyppin tarkenne | Asumuspainanteet | N2000 | Z 51 m |
| Ajoitus yleinen / tarkenne | Kivikausi | Koordinaattiselite | GPS-mittaus, pintahavainnot |
| Aiemmat tutkimukset | Kaarlo Katiskoski tarkastus 2016 | Inventointimenetelmät | Alue silmänmääräisesti tarkistettu |
| Aiemmat löydöt | | Inventointilöydöt | |
| Kuvaus: | Mj-rekisterin kuvaus: Iin kunnan itäosassa, 900-1000 m Palolamin länsirannasta länteen sijaitseva muutamien painanteiden ja asumuspainanteiden muodostama alue Rahkasuon koillispuolella, länttä kohti pistävällä niemimäisellä alueella, pohjoiseen loivasti viettävällä matalalla harjanteella. Tarkastuksessa keväällä 2016 paikannettiin pääosin äestetyllä alueella kuusi painanetta noin 90 m matkalla idästä länteen, korkeuskäyrien suunnassa. Kolme pyöreähköä painanetta on kooltaan noin 3,5 - 4 m. Kolme isompaa on mahdollisia asumuspainanteita | Viimeksi mainittujen koko vaihtelee noin 5x3,5 m ja 9x5 m välillä. Maaperä on karkeaa hiekkaa, jossa ei havaittu löytöjä siellä täällä paljastuneissa kivennäismaan kohdissa. Koekuoppia ei tehty. Inventointi 2019: Kohde on ennallaan. | Vaikutusten arvio: Ei vaikutusta. sm-merkintä, aluerajaus |

Kartta sivulla 7.

6. Palolampi länsi

| Rekisteritiedot | | Paikkatiedot | |
|----------------------------|--|------------------------------|---|
| Mj-rekisteri | 1000027006 | TM35-lehtijako | S4313L |
| Laji | Kiinteä muinaisjäännös | Vanha yleislehtijako | 3512 04 |
| Tyyppi | Asuinpaikat | Koordinaatit ETRS-TM35FIN | P: 7251426 I: 434291 |
| Tyyppin tarkenne | Asumuspainanteet | N2000 | Z 51 m |
| Ajoitus yleinen / tarkenne | Kivikausi | Koordinaattiselite | GPS-mittaus, pintahavainnot |
| Aiemmat tutkimukset | Kaarlo Katiskoski tarkastus 2016 | Inventointimenetelmät | Pintahavainnointi, valokuvaus |
| Aiemmat löydöt | | Inventointilöydöt | |
| Kuvaus: | Mj-rekisterin kuvaus: Alueella todettiin ainakin 13 asumuspainanetta sekä pienempi, 3-metrinen pyöreähkö painanne. Viimeksi mainittu sekä kaksi asumuspainanetta ovat muista noin 100 m koilliseen. Myös kaakossa ja etelässä painanteet ovat seitsemän painanteen pääjoukosta noin 50-80 m etäisyydellä hajallaan. mutta välialueella on Lidarin perusteella paine tai useampia painanteita. Toinen kaakkoisista painanteista on tieuran vierellä, noin 4-metrinen ja pyöreähkö. Eteläiset kaksi painanetta avohakkuualueen reunassa hieman epävarmoja. | Vaikutusten arvio: | Isompien soikeahkojen painanteiden pituus vaihtelee muutoin noin 6-8 m ja leveys 4-5 metrin välillä. Pääjoukon läntisin painanne on myös pienehkö, 3-4 m laajuinen! Inventointi 2019: Kohde on ennallaan. Selkeät painanteet havaittiin kuitenkin vain viisi. Ks. kohde 5: sm-merkintä, aluerajaus |



Painanne 2 etelästä kuvattu pohjoiseen.



Eteläisin painanne kuvattu pohjoiseen.

Kartta sivulla 7.

7. Palolampi luode

| Rekisteritiedot | | Paikkatiedot | |
|----------------------------|--|------------------------------|--|
| Mj-rekisteri | 1000027005 | TM35-lehtijako | S4313L |
| Laji | Kiinteä muinaisjäännös | Vanha yleislehtijako | 3512 04 |
| Tyyppi | Asuinpaikat | Koordinaatit ETRS-TM35FIN | P: 7251975 I: 434449 |
| Tyyppin tarkenne | Asumuspainanteet | N2000 | Z 53 m |
| Ajoitus yleinen / tarkenne | Kivikausi | Koordinaattiselite | GPS-mittaus, pintahavainnot |
| Aiemmat tutkimukset | Kaarlo Katiskoski tarkastus 2016 | Inventointimenetelmät | Pintahavainnointi, valokuvaus |
| Aiemmat löydöt | | Inventointilöydöt | |
| Kuvaus: | <p>Mj-rekisterin kuvaus: Alueella on 9 varmaa tai todennäköistä asumuspainannetta noin 120 m pituudella lounaasta koilliseen. Pääosa alueesta maan etelä ja kaakkoisosassa oli tarkastettaessa vuonna 2016 melko hiljattain äestetty. Äestysten aiheuttamat vauriot olivat kuitenkin suhteellisen vähäiset ulottuen huuhtoutumiskerrokseen.</p> <p>Painanteista koillisin on alempana erillään äestämättömällä alueella mäenharjanteen koillisreunassa. Sen vierellä on myös kaksi pienempää kuopannetta, halkaisijaltaan noin 3 m. Myös toinen asumuspainanne on mäen äestämättömän alueen puolella. Muut painanteet sekä ainakin yksi pienempi kuopparakenne sijoittuvat äestysalueelle.</p> <p>Isompien soikeahkojen asumuspainanteiden koko vallien päältä mitattuna vaihtelee noin 6-10 x 4-5,5 välillä. ne ovat pääasiassa melko matalia.</p> | Vaikutusten arvio: | <p>Painanteista suurimpia (noin 8/10x5 m) on lounaisin, joka sijoittuu hieman muita alemmas ja on muista, lähinnä harjanteen pituussuuntaisista (lounais-koillis-suuntaisista) poiketen itä-länsi-suuntainen. Äestyskohdissa oli paikoin kvartsi-iskoksia ja -esineitä, hiotun liuske-esineen katkelma sekä pala-neita kiviä.</p> <p>Inventointi 2019: Kohde on ennallaan. Uuden kasvillisuuden takia painanteiden ja löytöjen havaitseminen ei onnistunut</p> <p>Ei vaikutusta.</p> <p>sm-merkintä, aluerajaus</p> |

Kartta sivulla 7.



Alueen keskiosa kuvattu pohjoiseen.

9. Iso Palojärvi luode (kohteeseen yhdistetty kohde 8 Palolampi pohjoinen)

| Rekisteritiedot | | Paikkatiedot | |
|----------------------------|--|------------------------------|---|
| Mj-rekisteri | 1000028598 1000028596 | TM35-lehtijako | S4313L |
| Laji | Kiinteä muinaisjäännös | Vanha yleislehtijako | 3512 04 |
| Tyyppi | Asuinpaikat | Koordinaatit ETRS-TM35FIN | P: 7252310 I: 435090 |
| Tyyppin tarkenne | Asumuspainanteet | N2000 | Z 53 -55 m |
| Ajoitus yleinen / tarkenne | Kivikausi | Koordinaattiselite | GPS-mittaus, pintahavainnot |
| Aiemmat tutkimukset | Kaarlo Katiskoski tarkastus 2016 | Inventointimenetelmät | Pintahavainnointi, valokuvaus |
| Aiemmat löydöt | | Inventointilöydöt | |
| Kuvaus: | Mj-rekisterin kuvaus: Kohde Palojärvi Pohjoinen: Kaksi läntisintä painannetta ovat melko suuria, noin 10 m pituisia ja noin 6-7 m leveitä valleilta mitaten. Mainitussa painanteessa saattaa olla päässä/päissä eteisulokkeet, Kohde Iso Palojärvi luode: Kahden, mahdollisesti kolmen asumuspainanteen sekä kivikautisen löytöpaikan hajanainen kokonaisuus Ison Palojärven luoteispuoleisella matalalla, melko kostealla kankaalla. Rakenteet ja löydöt havaittiin osin Lidar-aineistojen anomalioiden takia tehdyn tarkastuksen yhteydessä vuonna 2016. Painanteista eteläisin (1) sijaitsee eteläkaakon puoleisesta ojitetusta soistuma-alueesta vain hieman kohoavalla kumpareella. Sen kooksi arvioitiin noin 7 x 5 m ja siinä on paksu turvekerros. Painanne erottuu myös laserkeiluksessa. | Vaikutusten arvio: | Edellistä hieman korkeammalla, matalan kankaan kuivemman keskiosan kumpareella ja noin 90 m pohjoiseen todettiin noin 5 x 6 m laajuinen painanne, todennäköinen yksittäinen asumuspainanne (2). Siihen tehdessä koepistossa todettiin kvartsi-iskos. Tällä alueella on myös suurempia kiviä. Alueen maapohja lienee äestetty1990-luvulla. Inventointi 2019: Kohde on ennallaan. Kaikki varmat painanteet havaittu. Kohdeet Iso Palojärvi luode ja Palolampi pohjoinen on yhdistetty, koska ne muodostavat kokonaisuuden ja niiden välinen etäisyys on selvästi alle 200 m Ei vaikutusta. sm-merkintä, aluerajaus |



Läntisin painanne kuvattu itään.



Kohde 9. MML:n peruskarttarasteri 1:20 000 9/2019.

Kohteet 10 - 13



Kohteet 10 - 13. Maanmittauslaitoksen peruskarttarasteri 1:20 000, 9/2019.



10. Välikangas

| Rekisteritiedot | | Paikkatiedot | |
|----------------------------|--|------------------------------|--|
| Mj-rekisteri | 139010051 | TM35-lehtijako | S4313L |
| Laji | Kiinteä muinaisjäännös | Vanha yleislehtijako | 3512 04 |
| Tyyppi | Asuinpaikat | Koordinaatit ETRS-TM35FIN | P: 7251460 I: 435898 |
| Tyyppin tarkenne | Asumuspainanteet | N2000 | Z 55 m |
| Ajoitus yleinen / tarkenne | Kivikausi | Koordinaattiselite | GPS-mittaus, pintahavainnot |
| Aiemmat tutkimukset | Mika Sarkkinen inventointi 1998 Kaarlo Katiskoski tarkastus 2015 | Inventointimenetelmät | Pintahavainnointi, valokuvaus |
| Aiemmat löydöt | | Inventointilöydöt | |
| Kuvaus: | Mj-rekisterin kuvaus: Kohde sijaitsee Mäntyselän kaakkoispuolella, lähellä Yli-lin rajaa olevien Palojärvien välisellä moreenikankaalla, kankaan korkeimman kohdan koillispuolella, sorakuopalta länteen. Alueella on ainakin kaksi asumuspainannetta. Pohjoisemman painanteen a) ala on noin 4 x 8 m ja syvyys noin 0,4 m. Eteläisemmän painanteen b) ala on 3 - 4 x 7 - 8 m ja syvyys 0,3 - 0,4 m. Painanteet ovat kankaanreunan suuntaisia. a) x = n. 7253 52, y = n. 3436 02, z = n. 55 b) x = n. 7253 43, y = n. 3436 07, z = n. 55 | Vaikutusten arvio: | Myös Välikankaan kohteen peruskoordinaatista noin 70-90 m etelään-lounaaseen on ylemmän törmänreunan noin 10-metrinen tervahaudan alapuolella lounaassa neljä todennäköistä asumuspainannetta. Ne ovat soikeita, pituudeltaan noin 8-9 m ja leveydeltään noin 5 m. Inventointi 2019: Kohde on ennallaan. Laella pieni alue on hakattu, pinta ei kuitenkaan muokattu. Ei vaikutusta; sm-merkintä, aluerajaus |

Kartta sivulla 11.



Kohde 10. Eteläinen painanne laella kuvattu pohjoiseen.



Kohde 11. Tervahauta kuvattu itään.

**11. Välikangas 4**

| Rekisteritiedot | | Paikkatiedot | |
|----------------------------|---|------------------------------|--|
| Mj-rekisteri | | TM35-lehtijako | S4313L |
| Laji | Kiinteä muinaisjäännös | Vanha yleislehtijako | 3512 04 |
| Tyyppi | Työ- ja valmistuspaikat | Koordinaatit ETRS-TM35FIN | P: 7251407 I: 435938 |
| Tyypin tarkenne | Tervahaudat | N2000 | Z 55 m |
| Ajoitus yleinen / tarkenne | historiallinen, uusi aika | Koordinaattiselite | GPS-mittaus, pintahavainnot |
| Aiemmat tutkimukset | Mika Sarkkinen inventointi 1998 Kaarlo Katiskoski tarkastus 2015 | Inventointimenetelmät | Pintahavainnointi, kairaus, valokuvaus |
| Aiemmat löydöt | | Inventointilöydöt | |
| Kuvaus: | Tervahaudan halkaisija on 12 m ja kuopan syvyys 0,5 m; halssi suuntautuu kaakkoon, se on sortunut. Haudan päällä kasvaa nuorta puustoa. Soraharjanteen luoteispää | Vaikutusten arvio: | Ei vaikutusta; sm- merkintä, piste |

Kartta sivulla 11. Kuva sivulla 10.

12. Välikangas 2

| Rekisteritiedot | | Paikkatiedot | |
|----------------------------|---|------------------------------|---|
| Mj-rekisteri | 1000026811 | TM35-lehtijako | S4313L |
| Laji | Kiinteä muinaisjäännös | Vanha yleislehtijako | 3512 04 |
| Tyyppi | Asuinpaikat | Koordinaatit ETRS-TM35FIN | P: 7251316 I: 435657 |
| Tyypin tarkenne | Asumuspainanteet | N2000 | Z 51 - 53 m |
| Ajoitus yleinen / tarkenne | Kivikausi | Koordinaattiselite | GPS-mittaus, pintahavainnot |
| Aiemmat tutkimukset | Kaarlo Katiskoski tarkastus 2015 | Inventointimenetelmät | Pintahavainnointi, valokuvaus |
| Aiemmat löydöt | | Inventointilöydöt | |
| Kuvaus: | Mj-rekisterin kuvaus: Kivikautinen asuinpaikka Iin kunnan itäosassa, Oulun ent. Yli-lin rajan läheisyydessä, Palojärvien välisellä Välikankaalla, Palolammen suuntaan viettävällä kankaalla. Tällä alueella on todettu ainakin 16 asumuspainannetta ja pienempää painannetta, joista jokin yksittäinen lounaassa saattaa olla vain luontainen. Painanteet sijoittuva noin 135 m matkalle. | Vaikutusten arvio: | Inventointi 2019: Kohde on ennallaan. Korkean aluskasvillisuuden takia ei kaikki painanteet havaittu, siksi ei tehty alakohteiden Gps-paikannus. Ei vaikutusta; sm-merkintä, aluerajaus |

Kartta sivulla 11.



Painanne asuinpaikan keskiosassa kuvattu länteen.

13. Välikangas 3

| Rekisteritiedot | | Paikkatiedot | |
|----------------------------|---|------------------------------|--|
| Mj-rekisteri | 1000026812 | TM35-lehtijako | S4313L |
| Laji | Kiinteä muinaisjäännös | Vanha yleislehtijako | 3512 04 |
| Tyyppi | Asuinpaikat | Koordinaatit ETRS-TM35FIN | P: 7251114 I: 435879 |
| Tyyppin tarkenne | Asumuspainanteet | N2000 | Z 53 - 55 m |
| Ajoitus yleinen / tarkenne | Kivikausi | Koordinaattiselite | GPS-mittaus, pintahavainnot |
| Aiemmat tutkimukset | Kaarlo Katiskoski tarkastus 2015 | Inventointimenetelmät | Pintahavainnointi, valokuvaus |
| Kuvaus: | Mj-rekisterin kuvaus: Laaja asuinpaikka-alue, jossa mahdollisesti noin 40 asumuspainannetta, osin mahdollisesti myös luontaisia painanteita, noin 350 m matkalla luoteesta kaakkoon ja kaakkoisosassa myös noin 120 m lounaasta koilliseen. Ympäristössä on muita tästä erillisiä kivikautisia asuinpaikka-alueita ja asumuspainannekohteita. Löytöjä todettiin myös kankaan halki kulkevan metsätien | Vaikutusten arvio: | koillisessa leikkauksessa Kvartseja, palanutta luuta). Tie on leikkannut painanteita ja asuinpaikkaa. Inventointi 2019: Kohde on ennallaan. Korkean aluskasvillisuuden takia ei kaikkia painanteita havaittu, eikä siksi tehty alakohteiden Gps-paikannusta. Ei vaikutusta; sm-merkintä, aluerajaus |



Painanne alueen eteläpäässä.



Painanne keskiosassa.



Painanne keskiosassa.

Kartta sivulla 11.

Kohteet 14 - 16



Kohteet 14 - 16. Maanmittauslaitoksen peruskarttarasteri 1:20 000, 9/2019.



14. Mäntyselkä

| Rekisteritiedot | | Paikkatiedot | |
|----------------------------|---|------------------------------|---|
| Mj-rekisteri | 1000027007 | TM35-lehtijako | S4313L |
| Laji | Kiinteä muinaisjäänös | Vanha yleislehtijako | 3512 04 |
| Tyyppi | Asuinpaikat | Koordinaatit ETRS-TM35FIN | P: 7252853 I: 434355 |
| Tyyppin tarkenne | Asumuspainanteet | N2000 | Z 50 - 52 m |
| Ajoitus yleinen / tarkenne | Kivikausi | Koordinaattiselite | Mj-rekisterin piste |
| Aiemmat tutkimukset | Kaarlo Katiskoski tarkastus 2015 | Inventointimenetelmät | Pintahavainnointi, valokuvaus |
| Aiemmat löydöt | | Inventointilöydöt | |
| Kuvaus: | Mj-rekisterin kuvaus: Parin kvartsi-iskoksen sekä palaneen kiven löytökohta hiekkaperäisessä, länteen laskevassa äestetyssä rinteessä. Parissa koepistossa ei havaittu muinaisjäänökseen viittaavaa. Kivennäismaata oli vain vähän näkyvissä, eikä aluetta tarkastettu kovin laajalti. Paikka sijaitsee Iin itäosassa ja alue on sinänsä kivikautiselle asuinpaikalle hyvin sopivaa. Löytökohdan länsipuolella noin 35 m sijaitsevan metsätien länsipuolella sekä luoteeseen on Lidar-aineiston perusteella rantamuodostuma-alue, | Vaikutusten arvio: | jossa anomaliaita, jotka voivat osoittaa arkeologisia rakenteita, mahdollisesti asumuspainanteita Inventointi 2019: Äestysurista ei havaittu perusteellisesta tarkastusta huolimatta merkkejä asuinpaikasta. Ei vaikutusta; sm-merkintä, piste |



Mj-rekisterin merkitty alue kuvattu pohjoiseen.

**15. Mäntyselkä 3**

| Rekisteritiedot | | Paikkatiedot | |
|----------------------------|--|------------------------------|--|
| Mj-rekisteri | | TM35-lehtijako | S4313L |
| Laji | Kiinteä muinaisjäännös | Vanha yleislehtijako | 3512 04 |
| Tyyppi | Asuinpaikat | Koordinaatit ETRS-TM35FIN | P: 7253103 I: 434514 |
| Tyyppin tarkenne | Tervapirtin pohjat | N2000 | Z 62 m |
| Ajoitus yleinen / tarkenne | historiallinen, uusi aika | Koordinaattiselite | GPS-mittaus, pintahavainnot |
| Aiemmat tutkimukset | | Inventointimenetelmät | Pintahavainnointi, kairaus, valokuvaus |
| Aiemmat löydöt | | Inventointilöydöt | |
| Kuvaus: | 22 m kohteesta 16 (tervahauta) lounaaseen on tervapirtin kiuas, mitat 2,3 x 2 m ja korkeus 0,5 m. Humuksen alla on palaneita kiviä ja nokimaata. Ympäristö on avohakattu. Soraharjanteen laki. | Vaikutusten arvio: | Ei vaikutusta; sm- merkintä, piste |



Kartta sivulla 15.

Tervapirtin kiuas kuvattu kaakkoon

16. Mäntyselkä 2

| Rekisteritiedot | | Paikkatiedot | |
|----------------------------|---|------------------------------|---------------------------------------|
| Mj-rekisteri | 1000027008 | TM35-lehtijako | S4313L |
| Laji | Kiinteä muinaisjäännös | Vanha yleislehtijako | 3512 04 |
| Tyyppi | Työ- ja valmistuspaikat | Koordinaatit ETRS-TM35FIN | P: 7253121 I: 434527 |
| Tyyppin tarkenne | Tervahaudat | N2000 | Z 62 m |
| Ajoitus yleinen / tarkenne | historiallinen, uusi aika | Koordinaattiselite | GPS-mittaus, pintahavainnot |
| Aiemmat tutkimukset | Kaarlo Katiskoski tarkastus 2015 | Inventointimenetelmät | Pintahavainnointi, valokuvaus |
| Aiemmat löydöt | | Inventointilöydöt | |
| Kuvaus: | Tervahaudan halkaisija on 19 m ja kuopan syvyys 0,7 m; halssi suuntautuu itään, se on sortunut. Haudan päällä kasvaa nuorta puustoa. Soraharjanteen laki. | Vaikutusten arvio: | Ei vaikutusta; sm- merkintä, piste |



Kartta sivulla 15

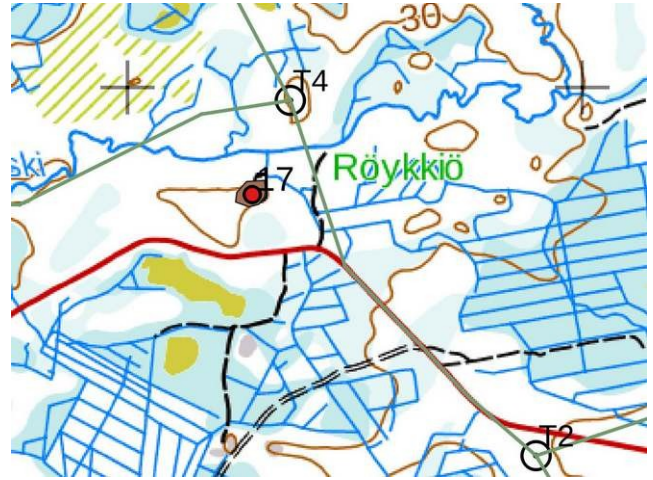
Tervahauta kuvattu länteen.

17. Muhojoen eteläranta

| Rekisteritiedot | | Paikkatiedot | |
|----------------------------|---|------------------------------|--|
| Mj-rekisteri | 139010024 | TM35-lehtijako | S4314L |
| Laji | Kiinteä muinaisjäännös | Vanha yleislehtijako | 3512 04 |
| Tyyppi | Kivirakenteet | Koordinaatit ETRS-TM35FIN | P: 7255756 I: 430260 |
| Tyyppin tarkenne | Röykkiöt | N2000 | Z 30 m |
| Ajoitus yleinen / tarkenne | Esihistoriallinen | Koordinaattiselite | Mj-rekisterin piste |
| Aiemmat tutkimukset | Mika Sarkkinen inventointi 1998 Jari Okkonen tarkastus 1989 Jari Okkonen tarkastus 2007 Jari Okkonen kaivaus 2008 | Inventointimenetelmät | Pintahavainnointi, valokuvaus |
| Aiemmat löydöt | | Inventointilöydöt | |
| Kuvaus: | Mj-rekisterin kuvaus: Kohde sijaitsee Muhojoesta noin 100 m etelään, Hanhiselkään johtavan metsäautotien pohjoispuolella, Klaavunkankaan itäpuolella. Kohde on pienen moreenikankaan itäpäässä, sen korkeimmalla kohdalla. Paikalla on kivistä koottu pyöreähkö röykkiö, jonka halkaisija on noin 5 m ja korkeus enimmillään noin 50 cm. Röykkiö on lin komein hautaröykkiö varhaismetallikautisella korkeusvyöhykkeellä. Syksyllä 2007 saadun tiedon mukaan röykkiö on metsäpohjan äestyksen yhteydessä vaurioitunut enintään muutama vuosi takaperin | Vaikutusten arvio: | Vuonna 2008 röykkiö lähiympäristöineen oli tutkimuskohteena. Röykkiöstä ei löydetty esineistöä, mutta siinä todettiin kehämäistä rakennetta ja keskellä röykkiötä nelikulmainen kivirakenne, ilmeinen hautauksen paikka, jossa oli hiiltä (luontais-ta ?) ja maaperäanalyysissä todettiin ruumishautauksista vahvistuen korkeat fosfaattiarvot Inventointi 2019: Kohde on ennallaan. Ei vaikutusta; sm-merkintä, aluerajaus |



Röykkiö kuvattu luoteeseen



Kohde 17. MML:n peruskarttarasteri 1:20 000, 9/2019.

18. Viittikangas

| Rekisteritiedot | | Paikkatiedot | |
|----------------------------|---|------------------------------|--------------------------------------|
| Mj-rekisteri | | TM35-lehtijako | S4314L |
| Laji | Kiinteä muinaisjäännös | Vanha yleislehtijako | 3512 04 |
| Tyyppi | Työ- ja valmistuspaikat | Koordinaatit ETRS-TM35FIN | P: 7254981 I: 431705 |
| Tyyppin tarkenne | Tervahaudat | N2000 | Z 43 m |
| Ajoitus yleinen / tarkenne | Historiallinen / uusi aika | Koordinaattiselite | GPS-mittaus, pintahavainnot |
| Aiemmat tutkimukset | | Inventointimenetelmät | Pintahavainnointi, valokuvaus |
| Aiemmat löydöt | | Inventointilöydöt | |
| Kuvaus: | Tervahaudan halkaisija on 14 m ja kuopan syvyys 0,5 m; halssi suuntautuu pohjoiseen, se on sortunut. Varttunutta kuusimet-sikköä. | Vaikutusten arvio: | Ei vaikutusta; sm-merkintä, piste |



Tervahauta kuvattu koilliseen



Kohde 18. MML:n peruskarttarasteri 1:20 000, 9/2019.



19. Viittikangas 2

| Rekisteritiedot | | Paikkatiedot | |
|----------------------------|--|------------------------------|--|
| Mj-rekisteri | | TM35-lehtijako | S4314L |
| Laji | Kiinteä muinaisjäännös | Vanha yleislehtijako | 3512 04 |
| Tyyppi | Asuinpaikat | Koordinaatit ETRS-TM35FIN | P: 7254977 I: 431728 |
| Tyypin tarkenne | Tervapirtti | N2000 | Z 42 m |
| Ajoitus yleinen / tarkenne | Historiallinen / uusi aika | Koordinaattiselite | GPS-mittaus, pintahavainnot |
| Aiemmat tutkimukset | | Inventointimenetelmät | Pintahavainnointi, kairaus, valokuvaus |
| Aiemmat löydöt | | Inventointilöydöt | |
| Kuvaus: | Tervahaudasta kohde 18 Viittikangas noin 20 m itään on tervapirtin kiuas, mitat 2,1 x 2 m ja korkeus 0,4 m. Humuksen alla on palaneita kiviä ja nokimaata.. Kiukaan päällä kasvaa iso koivu. | Vaikutusten arvio: | Ei vaikutusta; sm-merkintä, piste |



Kiuas kuvattu luoteeseen



Kohde 19. MML:n peruskarttarasteri 1:20 000, 9/2019.

20. Kirkasvetinenlampi eteläinen

| Rekisteritiedot | | Paikkatiedot | |
|----------------------------|--|------------------------------|--------------------------------------|
| Mj-rekisteri | | TM35-lehtijako | S4313L |
| Laji | Kiinteä muinaisjäännös | Vanha yleislehtijako | 3512 04 |
| Tyyppi | Työ- ja valmistuspaikat | Koordinaatit ETRS-TM35FIN | P: 7253964 I: 432944 |
| Tyypin tarkenne | Tervahaudat | N2000 | Z 45 m |
| Ajoitus yleinen / tarkenne | Historiallinen / uusi aika | Koordinaattiselite | GPS-mittaus, pintahavainnot |
| Aiemmat tutkimukset | | Inventointimenetelmät | Pintahavainnointi, valokuvaus |
| Aiemmat löydöt | | Inventointilöydöt | |
| Kuvaus: | Tervahaudan halkaisija on 10 m ja kuopan syvyys 0,4 m; halssi suuntautuu koilliseen, se on sortunut. Matala harjanne rämeen länsipuolella. | Vaikutusten arvio: | Ei vaikutusta; sm-merkintä, piste |



Tervahauta kuvattu pohjoiseen



Kohde 20. MML:n peruskarttarasteri 1:20 000, 9/2019.

21. Pikku Klaavusuo

| Rekisteritiedot | | Paikkatiedot | |
|----------------------------|--|---------------------------|--------------------------------------|
| Mj-rekisteri | | TM35-lehtijako | S4313L |
| Laji | Kiinteä muinaisjäännös | Vanha yleislehtijako | 3512 04 |
| Tyyppi | Työ- ja valmistuspaikat | Koordinaatit ETRS-TM35FIN | P: 7251575 I: 431763 |
| Tyyppin tarkenne | Tervahaudat | N2000 | Z 32 m |
| Ajoitus yleinen / tarkenne | Historiallinen / uusi aika | Koordinaattiselite | GPS-mittaus, pintahavainnot |
| Aiemmat tutkimukset | | Inventointimenetelmät | Pintahavainnointi, valokuvaus |
| Aiemmat löydöt | | Inventointilöydöt | |
| Kuvaus: | Tervahaudan halkaisija on 13 m ja kuopan syvyys 0,5 m; halssi suuntautuu länteen, se on sortunut. Matala harjanne rämeen keskellä. | Vaikutusten arvio: | Ei vaikutusta; sm-merkintä, piste |



Tervahauta kuvattu länteen.



Kohde 21. MML:n peruskarttarasteri 1:20 000, 9/2019.

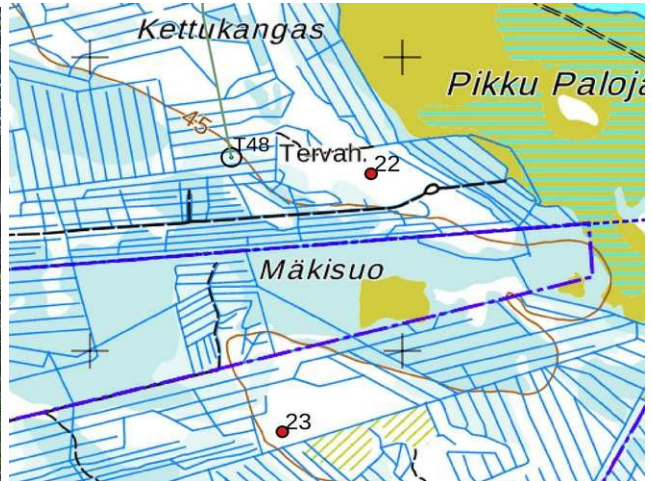


22. Kettukangas

| Rekisteritiedot | | Paikkatiedot | |
|----------------------------|---|------------------------------|--------------------------------------|
| Mj-rekisteri | | TM35-lehtijako | S4313L |
| Laji | Kiinteä muinaisjäännös | Vanha yleislehtijako | 3512 04 |
| Tyyppi | Työ- ja valmistuspaikat | Koordinaatit ETRS-TM35FIN | P: 7249604 I: 434900 |
| Tyypin tarkenne | Tervahaudat | N2000 | Z 47 m |
| Ajoitus yleinen / tarkenne | Historiallinen / uusi aika | Koordinaattiselite | GPS-mittaus, pintahavainnot |
| Aiemmat tutkimukset | | Inventointimenetelmät | Pintahavainnointi, valokuvaus |
| Aiemmat löydöt | | Inventointilöydöt | |
| Kuvaus: | Tervahaudan halkaisija on 13 m ja kuopan syvyys 0,6 m; halssi suuntautuu etelään, se on sortunut. Haudan päällä kasvaa erikikäistä puustoa. Soraharjanne rämeen keskellä. | Vaikutusten arvio: | Ei vaikutusta; sm-merkintä, piste |



Tervahauta kuvattu länteen.



Kohde 23. MML:n peruskarttarasteri 1:20 000, 9/2019.

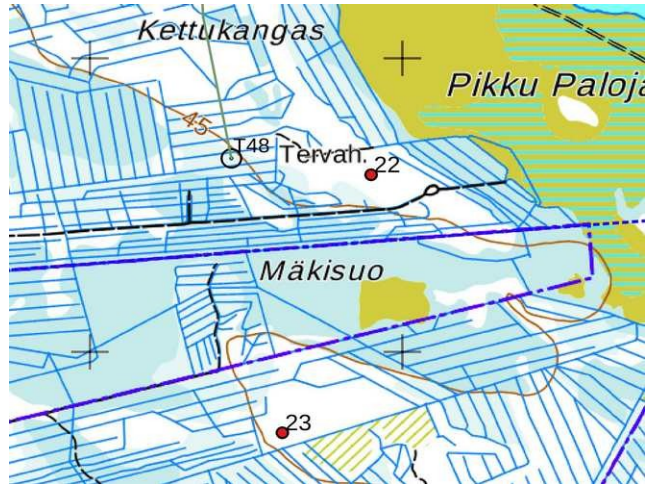


23. Mäkisuo

| Rekisteritiedot | | Paikkatiedot | |
|----------------------------|---|------------------------------|--------------------------------------|
| Mj-rekisteri | | TM35-lehtijako | S4313L |
| Laji | Kiinteä muinaisjäännös | Vanha yleislehtijako | 3512 04 |
| Tyyppi | Työ- ja valmistuspaikat | Koordinaatit ETRS-TM35FIN | P: 7248725 I: 434616 |
| Tyypin tarkenne | Tervahaudat | N2000 | Z 46 m |
| Ajoitus yleinen / tarkenne | Historiallinen / uusi aika | Koordinaattiselite | GPS-mittaus, pintahavainnot |
| Aiemmat tutkimukset | | Inventointimenetelmät | Pintahavainnointi, valokuvaus |
| Aiemmat löydöt | | Inventointilöydöt | |
| Kuvaus: | Tervahaudan halkaisija on 20 m ja kuopan syvyys 0,7 m; halssi suuntautuu lounaaseen, se on sortunut. Matala harjanne rämeen keskellä. | Vaikutusten arvio: | Ei vaikutusta; sm-merkintä, piste |



Tervahauta kuvattu koilliseen.



Kohde 23. MML:n peruskarttarasteri 1:20 000, 9/2019.

KOhteet 24 ja 25



MML:n peruskarttarasteri 1:20 000, 9/2019.



24. Hankokangas

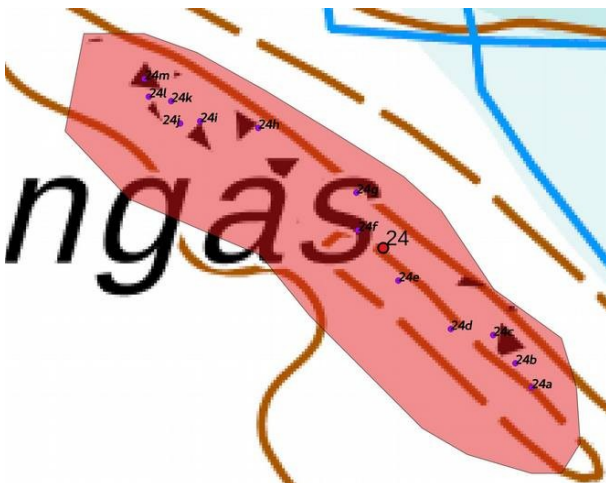
| Rekisteritiedot | | Paikkatiedot | |
|----------------------------|---|------------------------------|--|
| Mj-rekisteri | 139010052 (Hankokankaan laki) | TM35-lehtijako | S4314L |
| Laji | Kiinteä muinaisjäännös | Vanha yleislehtijako | 3512 04 |
| Tyyppi | Kivirakenteet | Koordinaatit ETRS-TM35FIN | P: 7255525 I: 432314 |
| Tyyppin tarkenne | Rakkakuopat | N2000 | Z 50 - 52 m |
| Ajoitus yleinen / tarkenne | Esihistoriallinen | Koordinaattiselite | GPS-mittaus, pintahavainnot |
| Aiemmat tutkimukset | Mika Sarkkinen inventointi 1998 | Inventointimenetelmät | Pintahavainnointi, valokuvaus |
| Aiemmat löydöt | | Inventointilöydöt | |
| Kuvaus: | Mj- rekisterin kuvaus: Kohde sijaitsee Muhojoen ja Viittilammen välisellä kankaalla. Hankokangas on laeltaan kivikkoinen moreeniharjanne, jonka korkeimman kohdan kaakkoispää on ajettu soraksi. Sorakuopan luoteispuolella olevalla kivikkoisella harjanteella on ainakin 10 kuoppaa, joiden halkaisija on 1,5 - 3 m ja syvyys 0,2 - 0,4 m. | Vaikutusten arvio: | Inventointi 2019: Kohde on ennallaan, kuoppia on kartoitettu 13 kpl. Ei vaikutusta; sm-merkintä, aluerajaus |



Kuoppa c luoteeseen.



Kuoppa h kaakkoon.



| | | | |
|-----|--------|------------|-------------|
| 24a | kuoppa | 432365,856 | 7255476,301 |
| 24b | kuoppa | 432360,178 | 7255484,817 |
| 24c | kuoppa | 432352,371 | 7255494,753 |
| 24d | kuoppa | 432337,468 | 7255496,882 |
| 24e | kuoppa | 432319,015 | 7255513,915 |
| 24f | kuoppa | 432304,821 | 7255531,658 |
| 24g | kuoppa | 432304,263 | 7255544,872 |
| 24h | kuoppa | 432269,711 | 7255567,645 |
| 24i | kuoppa | 432249,294 | 7255570,000 |
| 24j | kuoppa | 432242,227 | 7255569,215 |
| 24k | kuoppa | 432239,086 | 7255577,068 |
| 24l | kuoppa | 432231,233 | 7255578,638 |
| 24m | kuoppa | 432229,663 | 7255584,920 |

Kuoppien numerointi ja koordinaatit.

**25. Hankokangas 2**

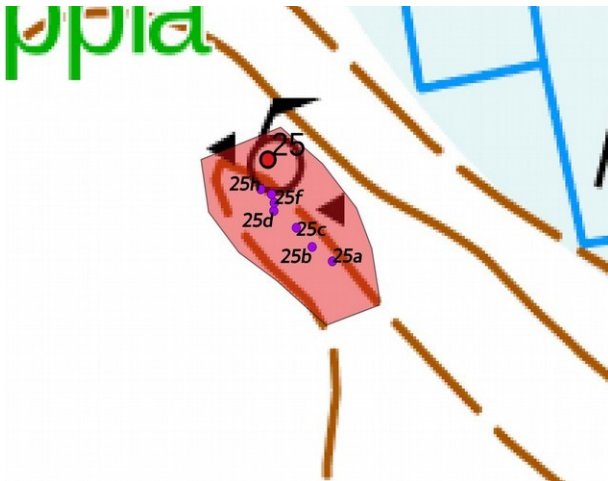
| Rekisteritiedot | | Paikkatiedot | |
|----------------------------|---|------------------------------|---|
| Mj-rekisteri | 139010052 (Hankokankaan laki) | TM35-lehtijako | S4314L |
| Laji | Kiinteä muinaisjäännös | Vanha yleislehtijako | 3512 04 |
| Tyyppi | Kivirakenteet | Koordinaatit ETRS-TM35FIN | P: 7255806 I: 431972 |
| Tyyppin tarkenne | Rakkakuopat | N2000 | Z 47- 49 m |
| Ajoitus yleinen / tarkenne | Esihistoriallinen | Koordinaattiselite | GPS-mittaus, pintahavainnot, kuoppa g |
| Aiemmat tutkimukset | Mika Sarkkinen inventointi 1998 | Inventointimenetelmät | Pintahavainnointi, valokuvaus |
| Kuvaus: | Mj- rekisterin kuvaus: (<i>Edellisestä kohteesta</i>) 400 m luoteeseen olevassa kivikossa on 5 - 6 kuoppaa, joiden halkaisija on 1,5 - 2 m ja syvyys 30 - 50 cm. | Vaikutusten arvio: | Inventointi 2019: Kohde on erotettu omaksi koh- teeksi, koska etäisyys edelli- seen on yli 300 m , kohde en- nallaan, kuoppia on kartoitettu 8 kpl. Ei vaikutusta; sm-merkintä, aluerajaus |



Kuoppa 4 luoteeseen.



Kuoppa f luoteeseen

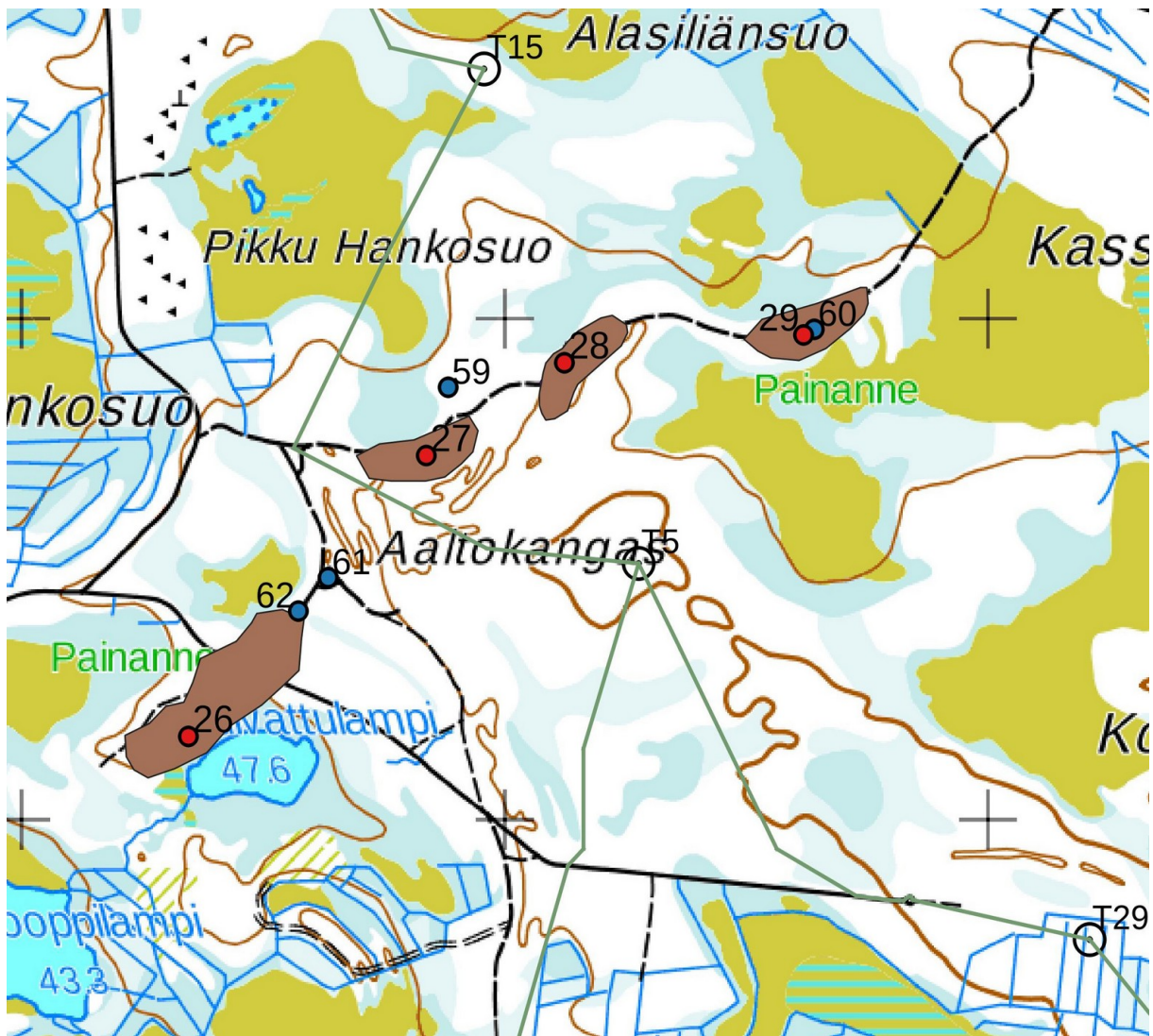


| | | | |
|-----|--------|------------|-------------|
| 25a | kuoppa | 431994,870 | 7255772,598 |
| 25b | kuoppa | 431987,803 | 7255777,309 |
| 25c | kuoppa | 431982,306 | 7255783,591 |
| 25d | kuoppa | 431974,453 | 7255789,088 |
| 25e | kuoppa | 431973,668 | 7255794,585 |
| 25g | kuoppa | 431973,668 | 7255794,585 |
| 25f | kuoppa | 431974,588 | 7255791,743 |
| 25h | kuoppa | 431969,933 | 7255796,182 |

Kuoppien numerointi ja koordinaatit.



KOHTEET 26 - 29



Kohteet 26 - 29 ovat yhtenä kohteessa muinaisjäänösrekisterissä: **Aaltokangas 139010034**. Kohteet eroteltiin neljäksi kohteeksi, koska niiden etäisyys toisistaan on yli 200 m

Mj rekisterin kuvaus:

Kohde sijaitsee Muhojoen ja Kuivattulammen välisen Aaltokankaan luoteisreunalla. Alue on mäntyä kasvavaa hiekkakangasta. Paikalla on ainakin 17 asumuspainannetta noin 1,7 km matkalla. Painanteiden keskinäinen välimatka vaihtelee. Aaltokankaan kämpän lounaispuolella on ainakin 7 painannetta, loput sijaitsevat kämpältä koilliseen johtavan polun varrella. Painanteiden koko ja muoto vaihtelevat. Paikalle tehdystä koe-kuopasta on löytynyt kvartsi-iskos, joka on jätetty paikoilleen.

Inventointi 2012: Paikalla on ainakin 17 asumuspainannetta noin 1,7 km matkalla. Kuopat sijaitsevat kaikki yksityisellä maalla, yksi noin 20 m valtionmaan rajasta lounaaseen. Muinais-jäänösrekisterissä asuinpaikka-alue on rajattu niin, että se jatkuu vielä noin 150 m valtion maalle. Inventoinnissa 2012 ei tehty asuinpaikkaan viittaavia havaintoja valtion maan puolella. Suojelurajaus päivitettiin.

Aiemmat tutkimukset (kaikki kohteet):

Jari Okkonen tarkastus 1994

Mika Sarkkinen inventointi 1998

Hans-Peter Schulz/MH inventointi 2012



26. Kuivattulampi luode

| Rekisteritiedot | | Paikkatiedot | |
|----------------------------|--|------------------------------|---|
| Mj-rekisteri | 139010034 | TM35-lehtijako | S4314L |
| Laji | Kiinteä muinaisjäännös | Vanha yleislehtijako | 3512 04 |
| Tyyppi | Asuinpaikat | Koordinaatit ETRS-TM35FIN | P: 7255166 I: 433346 |
| Tyyppin tarkenne | Asumuspainanteet | N2000 | Z 52 - 54 m |
| Ajoitus yleinen / tarkenne | Kivikausi | Koordinaattiselite | GPS-mittaus, pintahavainnot |
| Aiemmat tutkimukset | | Inventointimenetelmät | Pintahavainnointi, valokuvaus |
| Aiemmat löydöt | | Inventointilöydöt | |
| Kuvaus: | Inventointi 2019: Kohde on ennallaan. Yhteensä kartoitettiin 8 painanteita, mitat 4,5 x 5 - 5 x 8 m | Vaikutusten arvio: | Ei vaikutusta; sm-merkintä, aluerajaus |

Kartta sivulla 26.



Painanne c kuvattu etelään.



Painanne e kuvattu etelään.



Painanne h kuvattu länteen.

| | | | |
|-----|----------|------------|-------------|
| 26a | painanne | 433272,892 | 7255112,689 |
| 26b | painanne | 433274,860 | 7255173,699 |
| 26c | painanne | 433339,806 | 7255161,891 |
| 26d | painanne | 433361,454 | 7255173,699 |
| 26e | painanne | 433448,049 | 7255287,846 |
| 26f | painanne | 433459,857 | 7255344,920 |
| 26g | painanne | 433550,387 | 7255327,207 |
| 26h | painanne | 433530,707 | 7255382,313 |

painanteiden koordinaatit.

**27. Aaltokangas 1**

| Rekisteritiedot | | Paikkatiedot | |
|----------------------------|--|------------------------------|--|
| Mj-rekisteri | 139010034 | TM35-lehtijako | S4314L |
| Laji | Kiinteä muinaisjäännös | Vanha yleislehtijako | 3512 04 |
| Tyyppi | Asuinpaikat | Koordinaatit ETRS-TM35FIN | P: 7255726 I: 433838 |
| Tyyppin tarkenne | Asumuspainanteet | N2000 | Z 50 - 52 m |
| Ajoitus yleinen / tarkenne | Kivikausi | Koordinaattiselite | GPS-mittaus, pintahavainnot |
| Aiemmat tutkimukset | | Inventointimenetelmät | Pintahavainnointi, valokuvaus |
| Aiemmat löydöt | | Inventointilöydöt | |
| Kuvaus: | Inventointi 2019: Kohde on ennallaan. Yhteensä kartoitettiin 4 painanteita, mitat 5 x 6 - 5 x 8 m | Vaikutusten arvio: | Ei vaikutusta. sm-merkintä, aluerajaus |

Kartta sivulla 26.



Painanne a kuvattu itään.



Painanne d kuvattu koilliseen.

| | | | |
|-----|----------|------------|-------------|
| 27a | painanne | 433764,905 | 7255709,010 |
| 27b | painanne | 433839,691 | 7255722,786 |
| 27c | painanne | 433865,276 | 7255720,818 |
| 27d | painanne | 433865,276 | 7255744,435 |

painanteiden koordinaatit.

**28. Aaltokangas 2**

| Rekisteritiedot | | Paikkatiedot | |
|----------------------------|--|------------------------------|---|
| Mj-rekisteri | 139010034 | TM35-lehtijako | S4314L |
| Laji | Kiinteä muinaisjäännös | Vanha yleislehtijako | 3512 04 |
| Tyyppi | Asuinpaikat | Koordinaatit ETRS-TM35FIN | P: 7255912 I: 434123 |
| Tyyppin tarkenne | Asumuspainanteet | N2000 | Z 50 - 52 m |
| Ajoitus yleinen / tarkenne | Kivikausi | Koordinaattiselite | GPS-mittaus, pintahavainnot |
| Aiemmat tutkimukset | | Inventointimenetelmät | Pintahavainnointi, valokuvaus |
| Aiemmat löydöt | | Inventointilöydöt | |
| Kuvaus: | Inventointi 2019: Kohde on ennallaan. Yhteensä kartoitettiin 3 painanteita, mitat 5 x 6 - 5 x 87m. Painanteen b kohdalla havaittiin koneurasta kvartsia ja palaneita kiviä. | Vaikutusten arvio: | Ei vaikutusta; sm-merkintä, aluerajaus |

Kartta sivulla 26.



Painanne kuvattu luoteeseen.



Painanne a kuvattu länteen.

| | | | |
|-----|----------|------------|-------------|
| 28a | painanne | 434125,059 | 7255915,656 |
| 28b | painanne | 434201,813 | 7255974,697 |
| 28c | painanne | 434101,443 | 7255825,125 |

painanteiden koordinaatit.

**29. Aaltokangas 3**

| Rekisteritiedot | | Paikkatiedot | |
|----------------------------|---|------------------------------|---|
| Mj-rekisteri | 139010034 | TM35-lehtijako | S4314L |
| Laji | Kiinteä muinaisjäännös | Vanha yleislehtijako | 3512 04 |
| Tyyppi | Asuinpaikat | Koordinaatit ETRS-TM35FIN | P: 7255967 I: 434618 |
| Tyyppin tarkenne | Asumuspainanteet | N2000 | Z 50 - 52 m |
| Ajoitus yleinen / tarkenne | Kivikausi | Koordinaattiselite | GPS-mittaus, pintahavainnot |
| Aiemmat tutkimukset | | Inventointimenetelmät | Pintahavainnointi, valokuvaus |
| Aiemmat löydöt | | Inventointilöydöt | |
| Kuvaus: | Inventointi 2019: Kohde on ennallaan. Yhteensä kartoitettiin 4 painanteita, mitat 5 x 6 - 5 x 7 m | Vaikutusten arvio: | Ei vaikutusta; sm-merkintä, aluerajaus |

Kartta sivulla 26.



Painanne b kuvattu itään.

| | | | |
|-----|----------|------------|-------------|
| 29a | painanne | 434571,808 | 7255968,793 |
| 29b | painanne | 434619,041 | 7255966,825 |
| 29c | painanne | 434676,115 | 7256016,026 |
| 29d | painanne | 434691,859 | 7256019,963 |

painanteiden koordinaatit.

**30. Pitkämaa**

| Rekisteritiedot | | Paikkatiedot | |
|----------------------------|---|------------------------------|---|
| Mj-rekisteri | 139010017 | TM35-lehtijako | S4314L |
| Laji | Kiinteä muinaisjäännös | Vanha yleislehtijako | 3512 04 |
| Tyyppi | Kivirakenteet | Koordinaatit ETRS-TM35FIN | P: 7254902 I: 436504 |
| Tyyppin tarkenne | Röykkiöt | N2000 | Z 65 m |
| Ajoitus yleinen / tarkenne | Esihistoriallinen | Koordinaattiselite | GPS-mittaus |
| Aiemmat tutkimukset | Jari Okkonen tarkastus 1989 Mika Sarkkinen inventointi 1998 Hans-Peter Schulz/MH inventointi 2012 | Inventointimenetelmät | Pintahavainnointi |
| Aiemmat löydöt | | Inventointilöydöt | |
| Kuvaus: | Mj-rekisterin kuvaus: Kohde sijaitsee Isosta Palojärvestä n. 2,8 km pohjoiseen, Muhosuon ja Koukkarasuon välisen matalan mäntykankaan kaakkoispäässä. Kankaan luoteispäähän johtaa metsäautotie Vuornoskankaalta. Paikalla on kekomainen röykkiö, jonka halkaisija on noin 2 m ja korkeus noin 0,6 m. Röykkiö on koottu läpimitaltaan noin 20 cm olevista kivistä, joissa ei ole palamisen jälkiä. Röykkiön esihistoriallisuudesta ei ole varmuutta. Inventointi 2012: Ympäristön kuvaus Suovalueen keskellä oleva matala kivinen kangas, tuoreehko mäntykangas, nuorta kasvatusmetsää. | Vaikutusten arvio: | Kohteen kuvaus (2012) Kankaan kaakkoisosassa on kekomainen kiviröykkiö, läpimitta 1,8 m ja korkeus 0,6 m. Kivien koko vaihtelee 7 cm:stä 20 cm:iin. Röykkiön alaosa on sammalen ja varpujen peitossa. Näkyvissä olevilla kivillä on vain vähän jäkäläkasvustoa. Tulkinta: Kyseessä on todennäköisesti historiallisen ajan raja-merkki tai merkkiröykkiö. Inventointi 2019: Kohde on ennallaan. Ei vaikutusta; sm-merkintä, piste |



Röykkiö kuvattu itään (2012, H.-P. Schulz)



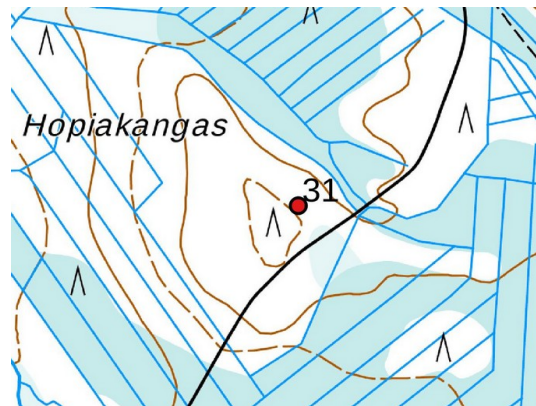
Kohde 30. MML:n peruskarttarasteri 1:20 000, 9/2019.



31. Hopiakangas

| Rekisteritiedot | | Paikkatiedot | |
|----------------------------|--|------------------------------|---|
| Mj-rekisteri | 1000025209 | TM35-lehtijako | S4314L |
| Laji | Kiinteä muinaisjäännös | Vanha yleislehtijako | 3512 04 |
| Tyyppi | Työ- ja valmistuspaikat | Koordinaatit ETRS-TM35FIN | P: 7256527 I: 436056 |
| Tyypin tarkenne | Tervahaudat | N2000 | Z 65 m |
| Ajoitus yleinen / tarkenne | Historiallinen / uusi aika | Koordinaattiselite | GPS-mittaus |
| Aiemmat tutkimukset | Hans-Peter Schulz/MH inventointi 2012 | Inventointimenetelmät | Pintahavainnointi, valokuvaus |
| Aiemmat löydöt | | Inventointilöydöt | |
| Kuvaus: | Inventointi 2012: Haudan läpimitta valli mukaan lukien 17 m, kuopan läpimitta 12 m ja syvyys 0,9 m. Halssi suuntautuu luoteeseen, pituus 6 m ja syvyys 1,7 m. Vallin päällä ja kuopassa kasvaa nuorta sekapuustoa. Kivisen kankaan itälaita, reheväkhö sekametsä, nuorta kas | Vaikutusten arvio: | vatusmetsää, aluskasvillisuus sammalta ja katajaa. Inventointi 2019: Ei toimenpiteitä, kohde on ennallaan. Ei vaikutusta; sm-merkintä, piste |

Valokuva ks. raportti H.-P. Schulz 2012.



Kohde 31. MML:n peruskarttarasteri 1:20 000, 9/2019.

32. Vuornosoja länsiranta

| Rekisteritiedot | | Paikkatiedot | |
|----------------------------|--|------------------------------|--------------------------------------|
| Mj-rekisteri | | TM35-lehtijako | S4313L |
| Laji | Kiinteä muinaisjäännös | Vanha yleislehtijako | 2534 08 |
| Tyyppi | Työ- ja valmistuspaikat | Koordinaatit ETRS-TM35FIN | P: 7258725 I: 429461 |
| Tyypin tarkenne | Tervahaudat | N2000 | Z 19 m |
| Ajoitus yleinen / tarkenne | Historiallinen / uusi aika | Koordinaattiselite | GPS-mittaus, pintahavainnot |
| Aiemmat tutkimukset | | Inventointimenetelmät | Pintahavainnointi, valokuvaus |
| Aiemmat löydöt | | Inventointilöydöt | |
| Kuvaus: | Tervahaudan halkaisija on 18 m ja kuopan syvyys 0,7 m; halssi suuntautuu itään ojan suuntaan, se on sortunut. Haudan päällä kasvaa eri-ikäistä puustoa. Tuore kangas tasanteella ojantörmän länsipuolella. | Vaikutusten arvio: | Ei vaikutusta; sm-merkintä, piste |



Tervahauta kuvattu länteen.



Kohde 32. MML:n peruskarttarasteri 1:20 000, 9/2019.

33. Kaungaslammi NE

| Rekisteritiedot | | Paikkatiedot | |
|----------------------------|---|------------------------------|---|
| Mj-rekisteri | 139010042 | TM35-lehtijako | S4312R |
| Laji | Kiinteä muinaisjäännös | Vanha yleislehtijako | 2534 08 |
| Tyyppi | Kivirakenteet | Koordinaatit ETRS-TM35FIN | P: 7260257 I: 427711 |
| Tyypin tarkenne | Röykkiöt | N2000 | Z 22,5 m |
| Ajoitus yleinen / tarkenne | Rautakausi | Koordinaattiselite | GPS-mittaus, pintahavainnot |
| Aiemmat tutkimukset | Mika Sarkkinen inventointi 1998 | Inventointimenetelmät | Pintahavainnointi, valokuvaus |
| Aiemmat löydöt | | Inventointilöydöt | |
| Kuvaus: | MJ-rekisterin kuvaus: Kohde sijaitsee Ollinkorven suusta noin 4 km itään, Kaungaslammin suusta noin 450 m koilliseen, Makkarakankaan metsäautotien pohjosipuolella. Kyseessä on pieni havupuuta kasvava kivikoinen moreenikangas, jonka koilliskulmalla on neljä maakivien lomaan pienistä kivistä koottua tiivistä kiveystä. Niiden koko on 1 - 2 x 1,5 - 3 m, reunakivet mukaan lukien | Vaikutusten arvio: | ovat hieman laajempia. Korkeutta niillä on noin 0,3 - 0,5 m Inventointi 2019: kohde on ennallaan Ei vaikutusta; sm-merkintä, aluerajaus |



Röykkiö d kuvattu itään.

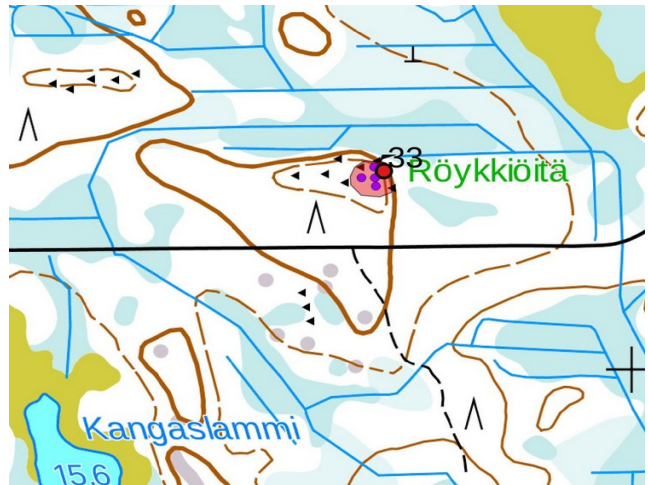


Röykkiö a kuvattu itään.



| | | |
|-------------|------------|-------------|
| 33a röykkiö | 427684,347 | 7260247,960 |
| 33b röykkiö | 427701,157 | 7260237,083 |
| 33c röykkiö | 427700,168 | 7260247,960 |
| 33d röykkiö | 427699,179 | 7260261,803 |

Alakohteiden koordinaatit



Kohde 33. MML:n peruskarttarasteri 1:20 000, 9/2019.

34 Makkarakangas

| Rekisteritiedot | | Paikkatiedot | |
|----------------------------|---|------------------------------|--|
| Mj-rekisteri | 139010053 | TM35-lehtijako | S4314L |
| Laji | Kiinteä muinaisjäännös | Vanha yleislehtijako | 3512 04 |
| Tyyppi | Kivirakenteet | Koordinaatit ETRS-TM35FIN | P: 7257459 I: 431018 |
| Tyyppin tarkenne | Röykkiöt, rakkakuopat | N2000 | Z 42-43 m |
| Ajoitus yleinen / tarkenne | Esihistoriallinen, kivikauden loppuvaihe | Koordinaattiselite | GPS-mittaus röykkiön keksiosa |
| Aiemmat tutkimukset | Jari Okkonen tarkastus 1997 Mika Sarkkinen inventointi 1998 | Inventointimenetelmät | Pintahavainnointi, valokuvaus |
| Aiemmat löydöt | | Inventointilöydöt | |
| Kuvaus: | Mj-rekisterin kuvaus: Kohde sijaitsee Muhojoen ja Vuornosojan välisen Makkarakankaan itäosassa. Kapean lakiharjanteen itäpäässä on kivistä koottu pitkä röykkiö. Röykkiön pituus on 17 - 18 m, leveys 4 - 5 m ja korkeus 0,6 - 0,8 m. Röykkiön keskellä on tuore, kaivelun tuloksena syntynyt kuoppa. | Vaikutusten arvio: | Inventointi 2019: Kohde on ennallaan. Pitkän röykkiön lisäksi paikalla on kuusi rakkakuoppaa, halk. 1,5 - 2,5 m. Pitkät röykkiöt ovat tyypillisiä kivikauden loppuvaiheelle, ne esiintyvät Perämeren rannikolla korkeudella 40-43 m vyöhykkeellä Vaasa - Simo ¹ . Ei vaikutusta; sm-merkintä, aluerajaus. |

¹ Jari Okkonen 2003. Jättiläisen hautoja ja hirveitä kiviröykkiöitä- Pohjanmaan muinaisten kivirakennelmien arkeologia.. AUO B 52, Oulun yliopisto.



Yleiskuva itään



Pitkä röykkiö kuvattu luoteeseen.



Kuoppa röykkiössä, koilliseen.



Kaksi rakkakuoppaa röykkiön kaakkoispuolella, itään..

| | | | |
|-----|---------|------------|-------------|
| 34a | röykkiö | 431027,757 | 7257453,138 |
| 34b | kuoppa | 431008,576 | 7257458,999 |
| 34c | kuoppa | 431017,633 | 7257462,195 |
| 34e | kuoppa | 431032,552 | 7257447,809 |
| 34f | kuoppa | 431040,545 | 7257443,014 |
| 34g | kuoppa | 431041,077 | 7257435,555 |
| 34h | kuoppa | 431044,274 | 7257429,161 |

Alakohteiden koordinaatit.



Kohde 33. MML:n peruskarttarasteri 1:20 000, 9/2019.



35. Makkarakangas 2

| Rekisteritiedot | | Paikkatiedot | |
|----------------------------|---|------------------------------|--------------------------------------|
| Mj-rekisteri | | TM35-lehtijako | S4314L |
| Laji | Kiinteä muinaisjäännös | Vanha yleislehtijako | 3512 04 |
| Tyyppi | Työ- ja valmistuspaikat | Koordinaatit ETRS-TM35FIN | P: 7257759 I: 431229 |
| Tyypin tarkenne | Tervahaudat | N2000 | Z 33 m |
| Ajoitus yleinen / tarkenne | Historiallinen / uusi aika | Koordinaattiselite | GPS-mittaus, pintahavainnot |
| Aiemmat tutkimukset | | Inventointimenetelmät | Pintahavainnointi, valokuvaus |
| Aiemmat löydöt | | Inventointilöydöt | |
| Kuvaus: | Tervahaudan halkaisija on 15 m ja kuopan syvyys 0,6 m; halssi suuntautuu luoteeseen, se on sortunut. Varttunutta mäntymetsikköä; hiekkaharjanne | Vaikutusten arvio: | Ei vaikutusta; sm-merkintä, piste |



Tervahauta kuvattu lounaaseen



Kohde 35. MML:n peruskarttarasteri 1:20 000, 9/2019.

36. Mustikkasuo SW

| Rekisteritiedot | | Paikkatiedot | |
|----------------------------|---|------------------------------|-------------------------------|
| Mj-rekisteri | 139010054 | TM35-lehtijako | S4314L |
| Laji | Kiinteä muinaisjäännös | Vanha yleislehtijako | 3512 04 |
| Tyyppi | Kivirakenteet | Koordinaatit ETRS-TM35FIN | P: 7255525 I: 432314 |
| Tyypin tarkenne | Röykkiöt Rakkakuopat | N2000 | Z 40 - 43 m |
| Ajoitus yleinen / tarkenne | Esihistoriallinen , kivikauden loppuvaihe ? | Koordinaattiselite | GPS-mittaus, pintahavainnot |
| Aiemmat tutkimukset | Mika Sarkkinen inventointi 1998 | Inventointimenetelmät | Pintahavainnointi, valokuvaus |
| Aiemmat löydöt | | Inventointilöydöt | |



| | | | |
|----------------|---|---------------------------|--|
| Kuvaus: | Mj- rekisterin kuvaus: Kohde sijaitsee Muhojoen ja Vuornoslammen puolivälissä olevan kankaan koillisreunalla. Paikalla on luonnonkivikko, jossa on kaksi mahdollista röykkiötä tai latomusta. Näistä toinen röykkiö on kooltaan 2 x 4 - 5 m ja korkeudeltaan 0,1 - 0,2 m, toinen on kooltaan noin 2 x 5 m ja korkeudeltaan 0,5 - 0,6 m. Paikalla on lisäksi noin 10 rakka-kuoppaa, halkaisijaltaan 1,5 - 3 m ja syvyydeltään 0,2 - 0,4 m. | Vaikutusten arvio: | Inventointi 2019: Kohde on ennallaan, noin 180 x 50 m kokoisella alueella kartoitettiin 4 pitkulaista röykkiötä ja 16 kuoppaa. Kohde saattaa olla samanikäinen kuin kohde 34 Makkarakangas Ei vaikutusta; sm-merkintä, aluerajaus |
|----------------|---|---------------------------|--|



Röykkiö c kuvattu luoteeseen.



Röykkiö j kuvattu koilliseen.



Kohde 36. MML:n peruskarttarasteri 1:20 000, 9/2019.

| | | | |
|-----|---------|------------|-------------|
| 36a | kuoppa | 432075,466 | 7257264,328 |
| 36b | kuoppa | 432075,466 | 7257273,589 |
| 36c | röykkiö | 432069,645 | 7257279,410 |
| 36d | röykkiö | 432067,264 | 7257284,437 |
| 36e | kuoppa | 432064,618 | 7257286,289 |
| 36f | kuoppa | 432067,264 | 7257288,670 |
| 36g | kuoppa | 432069,645 | 7257294,491 |
| 36h | kuoppa | 432063,824 | 7257305,074 |
| 36i | kuoppa | 432051,389 | 7257306,397 |
| 36j | röykkiö | 432061,443 | 7257333,120 |
| 36k | kuoppa | 432044,774 | 7257322,007 |
| 36l | röykkiö | 432041,864 | 7257327,564 |
| 36m | kuoppa | 432043,716 | 7257337,089 |
| 36n | kuoppa | 432059,856 | 7257338,676 |
| 36o | kuoppa | 432055,358 | 7257345,820 |
| 36p | kuoppa | 432055,358 | 7257350,053 |
| 36q | kuoppa | 432054,035 | 7257355,610 |
| 36r | kuoppa | 432045,833 | 7257355,874 |
| 36s | kuoppa | 432038,689 | 7257370,691 |
| 36t | kuoppa | 432027,312 | 7257392,122 |

Alakohteiden koordinaatit.



37. Korkiakangas

| Rekisteritiedot | | Paikkatiedot | |
|----------------------------|--|------------------------------|--|
| Mj-rekisteri | | TM35-lehtijako | S4314L |
| Laji | Kiinteä muinaisjäännös | Vanha yleislehtijako | 3512 04 |
| Tyyppi | Asuinpaikat Tarinapaikat | Koordinaatit ETRS-TM35FIN | P: 7257759 I: 431229 |
| Tyyppin tarkenne | Kämpä, Piilopirtti | N2000 | Z 33 m |
| Ajoitus yleinen / tarkenne | Historiallinen / uusi aika | Koordinaattiselite | GPS-mittaus, pintahavainnot |
| Aiemmat tutkimukset | | Inventointimenetelmät | Pintahavainnointi, valokuvaus |
| Aiemmat löydöt | | Inventointilöydöt | |
| Kuvaus: | <p>Tiedot / kuvaus geocache GC4M8XF² Olhavassa, joka nykyisin kuuluu Iin kuntaan, rakennettiin ympäristökeskuksen YLY-hankkeena 2000-luvun alussa viisi kotaa, joista yksi sijaitsee kultalassa. Paikalla harjanteen päällä on vielä nähtävissä painanne, jossa kultalan kämpä on sijainnut. Paikan historiaa ei kirjoihin ole eksynyt, mutta paikalla olevaan kiveen on ilmeisesti kaiverrettu tyyliin "ensimmäinen p....ossä 1944", eli ehkä jotain sota-aikaan liittyvää.</p> <p>Paikalliset vanhemmat henkilöt osasivat kylläkin kertoa, että paikalla on ollut 1930-luvulla jäljellä enään muutama hirsikerta sekä muurinpohja. Paikkaa oli tuolloin kutsuttu piilopirtiksi, josta heräsi keskustelua, että paikalla on saattanut olla piilopirtti jo ison vihan ajoilta 1715-21. Tuolloin paikalliset pakenivat kylää hävittävää vihollista näihin metsien kätköissä olleisiin piilopirtteihin</p> | Vaikutusten arvio: | Inventointi 2019: Paikalla on soikea painanne, mitat n. 12 x 7 m, syvyys 0,8 m. jota ympäröi melkoein 2 m leveä maavalli, korkeus 0,6 - 1 m. Keskellä on uunin jäänteet ' ryssänuunin malininen, mitat 1,7 x 1,6 x 0,7 m. sortunut tulipesän aukko vielä näkyvissä <p>Painanne viittaa vanhempaan asumukseen ennen 1940 -luvun (ks. vasemmalla) kämppää. Rakennusta ei ole merkitty 1957 peruskartalle, ainoastaan sinne johtava polku. Rakenteiden tulkinta jää perimätiedosta ja muistilaatasta huolimatta epävarmaksi.</p> <p>Ei vaikutusta; sm-merkintä, piste</p> |



Yleiskuva kaakkoon.



Painanteen keskellä oleva uuni.



Muistolaata uunin kyljessä.



Kohde 37. MML:n peruskarttarasteri 1:20 000, 9/2019.

38. Muhojoki eteläranta 2

| Rekisteritiedot | | Paikkatiedot | |
|----------------------------|--|------------------------------|--------------------------------------|
| Mj-rekisteri | | TM35-lehtijako | S4314L |
| Laji | Kiinteä muinaisjäännös | Vanha yleislehtijako | 3512 04 |
| Tyyppi | Työ- ja valmistuspaikat | Koordinaatit ETRS-TM35FIN | P: 7256197 I: 432001 |
| Tyyppin tarkenne | Tervahaudat | N2000 | Z 38 m |
| Ajoitus yleinen / tarkenne | Historiallinen / uusi aika | Koordinaattiselite | GPS-mittaus, pintahavainnot |
| Aiemmat tutkimukset | | Inventointimenetelmät | Pintahavainnointi, valokuvaus |
| Kuvaus: | Tervahaudan halkaisija on 18 m ja kuopan syvyys 0,8 m; halssi suuntautuu luoteeseen, se on sortunut. Rehevä ojanvarsikasvillisuus. | Vaikutusten arvio: | Ei vaikutusta. sm-merkintä, piste |



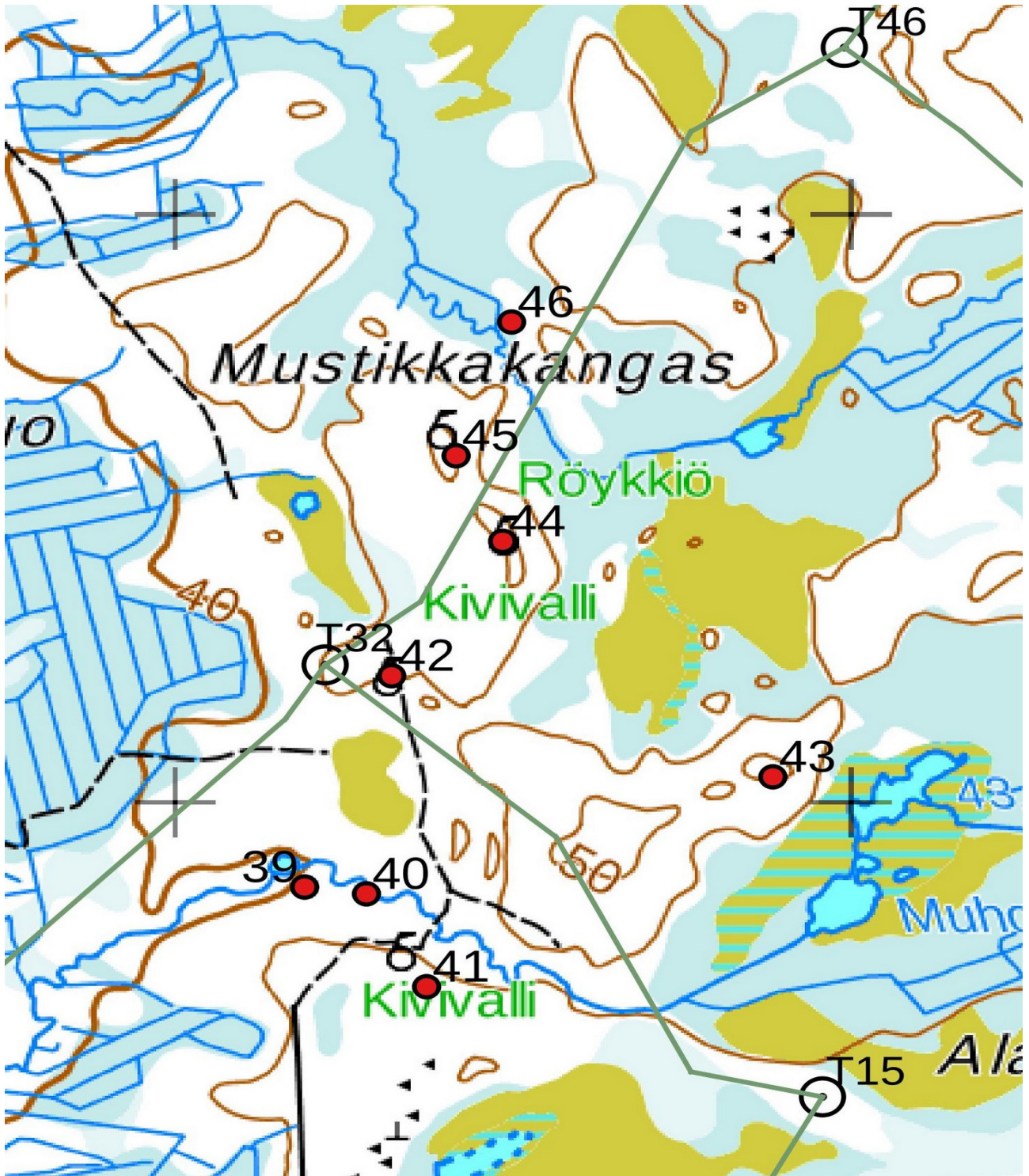
Tervahauta kuvattu pohjoiseen.



Kohde 38. MML:n peruskarttarasteri 1:20 000, 9/2019.



KOhteet 39 - 46



Kohteet 39 - 46. Maanmittauslaitoksen peruskarttarasteri 1:20 000, 9/2019.

Kohteet 39,40 ja 46 ovat uusia.

Kohteet 41-45 on inventoitu 2012, kuvat ks. raportti 2012. Inventoinnissa 2019 osa kohteista oli vesakoitunut, niitä ei kuvattu.



39. Muhojoki eteläranta 3

| Rekisteritiedot | | Paikkatiedot | |
|----------------------------|--|------------------------------|--------------------------------------|
| Mj-rekisteri | | TM35-lehtijako | S4314L |
| Laji | Kiinteä muinaisjäänös | Vanha yleislehtijako | 3512 04 |
| Tyyppi | Työ- ja valmistuspaikat | Koordinaatit ETRS-TM35FIN | P: 7256686 I: 433372 |
| Tyyppin tarkenne | Tervahaudat | N2000 | Z 48m |
| Ajoitus yleinen / tarkenne | Historiallinen / uusi aika | Koordinaattiselite | GPS-mittaus, pintahavainnot |
| Aiemmat tutkimukset | | Inventointimenetelmät | Pintahavainnointi, valokuvaus |
| Aiemmat löydöt | | Inventointilöydöt | |
| Kuvaus: | Tervahaudan halkaisija on 11 m ja kuopan syvyys 0,5 m; halssi suuntautuu luoteeseen, se on sortunut. Ojanvarsi, paikoitellen hakattu, taimikkoa. | Vaikutusten arvio: | Ei vaikutusta; sm-merkintä, piste |



Tervahauta kuvattu lounaaseen

40. Muhojoki eteläranta 4

| Rekisteritiedot | | Paikkatiedot | |
|----------------------------|---|------------------------------|--------------------------------------|
| Mj-rekisteri | | TM35-lehtijako | S4314L |
| Laji | Kiinteä muinaisjäänös | Vanha yleislehtijako | 3512 04 |
| Tyyppi | Työ- ja valmistuspaikat | Koordinaatit ETRS-TM35FIN | P: 7256844 I: 433283 |
| Tyyppin tarkenne | Vesimyllyt | N2000 | Z 40 m |
| Ajoitus yleinen / tarkenne | Historiallinen / uusi aika | Koordinaattiselite | GPS-mittaus, pintahavainnot |
| Aiemmat tutkimukset | | Inventointimenetelmät | Pintahavainnointi, valokuvaus |
| Aiemmat löydöt | | Inventointilöydöt | |
| Kuvaus: | Muhojoen etelärantaan on kaivettu n. 12 m pitkä ja 1 m leveä ränni, sen itäpäässä on pato. Paikalla oli ilmeisesti pieni vesimylly - jalkamylly- joista ei rakenteita ole säilynyt. | Vaikutusten arvio: | Ei vaikutusta; sm-merkintä, piste |



Myllyränni kuvattu koilliseen

Kartta sivulla 40.

41. Hankopalo

| Rekisteritiedot | | Paikkatiedot | |
|----------------------------|---|------------------------------|---|
| Mj-rekisteri | 139010020 | TM35-lehtijako | S4314L |
| Laji | Kiinteä muinaisjäännös | Vanha yleislehtijako | 3512 04 |
| Tyyppi | Kivirakenteet | Koordinaatit ETRS-TM35FIN | P: 7256855 I: 433192 |
| Tyyppin tarkenne | Kivivallit / Kehävallit | N2000 | Z 40 m |
| Ajoitus yleinen / tarkenne | <kivikausi, loppuvaihe | Koordinaattiselite | GPS-mittaus, pintahavainnot |
| Aiemmat tutkimukset | Jari Okkonen tarkastus 1989 Mika Sarkkinen inventointi 1998 Hans-Peter Schulz/MH inventointi 2012 | Inventointimenetelmät | Pintahavainnointi, valokuvaus |
| Aiemmat löydöt | | Inventointilöydöt | |
| Kuvaus: | <p>Kohde sijaitsee Muhojoesta noin 100 m etelään ja Muholammesta noin 600 m länteen, Hanhiselälle johtavalta metsäautotieltä pohjoiseen erkanevan tien päästä noin 200 m itäkoilliseen. Mäntya kasvavan kankaan pohjoisreunan luonnonkivikossa on raivattu neliömäisen kivivallin muodostama, luode-kaakko -suuntainen kehä, jonka koko on noin 8 x 12 m. Vallien leveys on 2 - 4 m ja korkeus 30 - 50 cm. Keskusosa on tasainen, mutta kivinen. Rakenteen luoteispuolella on halkaisijaltaan parimetrinen kuoppa.</p> <p>Inventointi 2012: Kivikehä sijaitsee kankaan korkeimmalla kohdalla sen pohjoisrinteen yläpuolella n. 70 m Muhojoesta etelälounaaseen. Kehä on soikea, luode-kaakkosuuntainen, mitat ovat 11 m x 8,5 m; vallin leveys on melko tasaisesti 3 m ja korkeus 50 - 60 cm. Sisäpuolella olevan raivatun alueen koko on n. 4 x 2,5 m. Kivien koko on 10 - 40 cm.</p> | Vaikutusten arvio: | <p>Kehän luoteispuolella on kivikkoon kaivettu kuoppa, läpimitta 2,8 m ja syvyys 0,7 m, sitä ympäröi matala valli, kokonaisläpimitta on 5 m.</p> <p>Inventointi 2019: Kohde on ennallaan.</p> <p>Ei vaikutusta; sm-merkintä, piste</p> |



Kivikehä kuvattuna länteen



Kuoppa kivikehän luoteispuolella.

Kartta sivulla 40.

42. Mustikkakangas SW

| Rekisteritiedot | | Paikkatiedot | |
|----------------------------|---|------------------------------|--|
| Mj-rekisteri | 139010027 | TM35-lehtijako | S4314L |
| Laji | Kiinteä muinaisjäännös | Vanha yleislehtijako | 3512 05 |
| Tyyppi | Kivirakenteet | Koordinaatit ETRS-TM35FIN | P: 7257215 I: 433320 |
| Tyyppin tarkenne | Kivivallit | N2000 | Z 45 m |
| Ajoitus yleinen / tarkenne | <kivikausi, loppuvaihe | Koordinaattiselite | Mj-rekisterin piste |
| Aiemmat tutkimukset | Jari Okkonen tarkastus 1989 Mika Sarkkinen inventointi 1998 Hans-Peter Schulz/MH inventointi 2012 | Inventointimenetelmät | Pintahavainnointi |
| Aiemmat löydöt | | Inventointilöydöt | |
| Kuvaus: | <p>Mj-rekisterin kuvaus: Kohde sijaitsee Muhojoesta noin 0,3 km pohjoiseen ja Vuornoslammesta 1,5 km kaakkoon olevan Mustikkakankaan etelälaidalla. Paikalla on suorakaiteenmuotoinen kehämäinen kivivalli, jonka pituus on 12 - 13 m ja leveys 9 -10 m. Kookkaista kivistä kootun vallin leveys on 2 - 3 m ja korkeus 30 - 50 cm. Itä-länsi -suuntaisen rakenteen sisällä on pari kookasta maakiveä.</p> <p>Inventointi 2012: Kohde on suurimaksi osaksi yksityismaalla, itäinen valli ja pieni osa sisätilasta on valtion maan puolella. Miltei suorakaiteen muotoinen kivivalli, suunta itä-länsi, ulkomitat 11 m x 8 m, vallin leveys n 2 m ja korkeus 0,4 - 0,5 m. Vallin kivet ovat osittain kookkaita (20 - 70 cm). Sisätilan mitat 7 m x 4 m, pohja on hieman kaareva, siinä on kaksi isoa maakiveä (70 - 100 cm). Rakenteen on pitkälti sammalen ja varpujen peitossa sisätilassa kasvaa erikokoisia mäntyjä ja koivuja.</p> | Vaikutusten arvio: | <p>Rakenne muistuttaa muuten kivi- vikkoon tehtyjä asumuspainan- teita, mutta sisällä olevat maa- kivet eivät sovi tähän kuvaan.</p> <p>Inventointi 2019: Kohde on ennallaan.</p> <p>Ei vaikutusta.</p> <p>sm-merkintä, piste</p> |

Kartta sivulla 40. Kuvat ks. raportti 2012.

**43. Muholampi**

| Rekisteritiedot | | Paikkatiedot | |
|----------------------------|--|------------------------------|---|
| Mj-rekisteri | 1000025218 | TM35-lehtijako | S4314L |
| Laji | Kiinteä muinaisjäännös | Vanha yleislehtijako | 3512 05 |
| Tyyppi | Kivirakenteet | Koordinaatit ETRS-TM35FIN | P: 7257042 I: 433884 |
| Tyyppin tarkenne | Röykkiöt | N2000 | Z 50 m |
| Ajoitus yleinen / tarkenne | esihistoriallinen | Koordinaattiselite | Mj-rekisterin piste |
| Aiemmat tutkimukset | Hans-Peter Schulz/MH inventointi 2012 | Inventointimenetelmät | Pintahavainnointi |
| Aiemmat löydöt | | Inventointilöydöt | |
| Kuvaus: | Inventointi 2012: Matala kivinen kangas itälaita, sammalen ja varpujen peittämä kivikko, tuoreehko mäntykangas, nuorta kasvatusmetsää. Kohteen kuvaus Kuoppa sijaitsee kankaan itäosan korkeimmassa paikassa, Muholammesta 140 m luoteeseen. Läpimitta on 1,9 m ja syvyys 0,5 m. Kuoppa on alun perin kaivettu rakkakivikkoon, joka on sittemmin kasvanut umpeen. | Vaikutusten arvio: | Inventointi 2019: Kohde on ennallaan. Ei vaikutusta; sm-merkintä, piste |

Kartta sivulla 40. Kuva ks. raportti 2012.

44. Mustikkakangas E

| Rekisteritiedot | | Paikkatiedot | |
|----------------------------|---|------------------------------|--|
| Mj-rekisteri | 139010029 | TM35-lehtijako | S4314L |
| Laji | Kiinteä muinaisjäännös | Vanha yleislehtijako | 3512 05 |
| Tyyppi | Kivirakenteet | Koordinaatit ETRS-TM35FIN | P: 7257445 I: 433484 |
| Tyyppin tarkenne | Röykkiöt | N2000 | Z 50 m |
| Ajoitus yleinen / tarkenne | esihistoriallinen | Koordinaattiselite | Mj-rekisterin piste |
| Aiemmat tutkimukset | Jari Okkonen tarkastus 1989 Mika Sarkkinen inventointi 1998 Hans-Peter Schulz/MH inventointi 2012 | Inventointimenetelmät | Pintahavainnointi |
| Aiemmat löydöt | | Inventointilöydöt | |
| Kuvaus: | Mj-rekisterin kuvaus: Kohde sijaitsee Muhokoesta noin 0,5 km pohjoiseen ja Vuornoslamesta noin 1,2 km itäkaakkoon olevan Mustikkakankaan itäosassa. Paikalla on luonnonkivikkoon koottu röykkiö, jonka koko on n. 5 x 2,5 m ja korkeus n. 20 - 30 cm. Keskuskuopaton latomusmainen kiveys erottuu kivikosta matalana kohoumana. Tästä noin 75 m etelään on vallin ympäröimä maakuoppa. Rakenteen ala on 4 x 6 m. Vuoden 2012 inventoinnissa röykkiötä ei havaittu. Paikalla on kyllä matala kohouma, joka vaikuttaa luontaiselta | Vaikutusten arvio: | Inventointi 2019: Ei havaintoa röykkiöstä. Ei vaikutusta; sm-merkintä, piste |

Kartta sivulla 40. Kuva ks. raportti 2012.

**45. Mustikkakangas N**

| Rekisteritiedot | | Paikkatiedot | |
|----------------------------|---|------------------------------|---|
| Mj-rekisteri | 139010028 | TM35-lehtijako | S4314L |
| Laji | Kiinteä muinaisjäännös | Vanha yleislehtijako | 3512 05 |
| Tyyppi | Kivirakenteet | Koordinaatit ETRS-TM35FIN | P: 7257589 I: 433416 |
| Tyypin tarkenne | Röykkiöt | N2000 | Z 50 m |
| Ajoitus yleinen / tarkenne | esihistoriallinen | Koordinaattiselite | Mj-rekisterin piste |
| Aiemmat tutkimukset | Jari Okkonen tarkastus 1989 Mika Sarkkinen inventointi 1998 Hans-Peter Schulz/MH inventointi 2012 | Inventointimenetelmät | Pintahavainnointi, |
| Aiemmat löydöt | | Inventointilöydöt | |
| Kuvaus: | <p>Mj-rekisterin kuvaus: Kohde sijaitsee Muhojoesta noin 0,7 km pohjoiseen ja Vuornoslammesta noin 1,1 km itäkaakkoon olevan Mustikkakankaan pohjoisosassa. Rinteen reunalla on kolme luonnonkivikkoon koottua röykkiötä, joiden koko on n. 3 - 6 x 4 - 7 m ja korkeus n. 20 - 30 cm. Niissä olevien keskuskuoppien halkaisija on 2,5 - 3 m.</p> <p>Inventoinnissa 2012 havaittiin 2 kehäröykkiötä: Röykkiö 1 mitat 5,5 x 5 m, vallin korkeus 0,4 m; kuopan läpimitta n. 3 m ja syvyys 0,6 m; Röykkiö 2 sijaitsee edellisestä 3 m luoteeseen, läpimitta 3 m, kuopan läpimitta 1 m ja syvyys 0,5 m.</p> | Vaikutusten arvio: | <p>Muinaisjäännösrekisterissä mainittua kolmatta röykkiötä ei havaittu. Kohteesta 150 m etelään sijaitsevaa röykkiötä (Mustikkakangas E; mj-rek. 139010029) ei myöskään havaittu, paikalla on kyllä matala kohouma, joka vaikuttaa luonnollisesta.</p> <p>Inventointi 2019: Kohde on ennallaan.</p> <p>Ei vaikutusta; sm-merkintä, piste</p> |

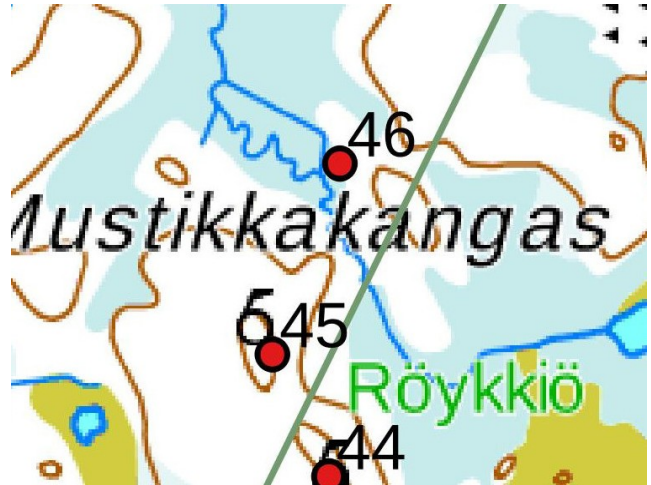
Kartta sivulla 40. Kuva ks. raportti 2012.

46. Mustikkakangas koillinen

| Rekisteritiedot | | Paikkatiedot | |
|----------------------------|---|------------------------------|--|
| Mj-rekisteri | | TM35-lehtijako | S4314L |
| Laji | Kiinteä muinaisjäännös | Vanha yleislehtijako | 3512 04 |
| Tyyppi | Työ- ja valmistuspaikat | Koordinaatit ETRS-TM35FIN | P: 7257817 I: 43398 |
| Tyypin tarkenne | Tervahaudat | N2000 | Z 43 m |
| Ajoitus yleinen / tarkenne | Historiallinen / uusi aika | Koordinaattiselite | GPS-mittaus, pintahavainnot |
| Aiemmat tutkimukset | | Inventointimenetelmät | Pintahavainnointi, valokuvaus |
| Aiemmat löydöt | | Inventointilöydöt | |
| Kuvaus: | <p>Tervahaudan halkaisija on 21 m ja kuopan syvyys 0,8 m; halssi suuntautuu lounaaseen, se on sortunut. Varttunutta mäntymetsikköä, ojanvarsi..</p> | Vaikutusten arvio: | <p>Ei vaikutusta; sm-merkintä, piste</p> |



Tervahauta kuvattu kaakkoon.



Kohde 46. MML:n peruskarttarasteri 1:20 000, 9/2019.

KOhteet 47 - 49



Maanmittauslaitoksenn peruskarttarasteri 1:20 000, 9/2019.

Kohteet 47-49 on inventoitu 2012, kuvat ks. raportti 2012. Inventoinnissa 2019 osa kohteista oli vesakoitunut, niitä ei kuvattu.

**47. Liskonnoro SW**

| Rekisteritiedot | | Paikkatiedot | |
|----------------------------|--|------------------------------|--|
| Mj-rekisteri | 139010056 | TM35-lehtijako | S4314L |
| Laji | Kiinteä muinaisjäänös | Vanha yleislehtijako | 3512 05 |
| Tyyppi | Asuinpaikat | Koordinaatit ETRS-TM35FIN | P: 7258747 I: 435476 |
| Tyyppin tarkenne | | N2000 | Z 52 m |
| Ajoitus yleinen / tarkenne | kkivikausi | Koordinaattiselite | Mj-rekisterin piste |
| Aiemmat tutkimukset | Mika Sarkkinen inventointi 1998 Hans-Peter Schulz/MH inventointi 2012 | Inventointimenetelmät | Pintahavainnointi |
| Aiemmat löydöt | | Inventointilöydöt | |
| Kuvaus: | Mj-rekisterin kuvaus: Kohde sijaitsee Vuornosojan eteläpuolisella kankaalla, Laviankankaan pohjoispuolella. Ojan varrella on Liskonnoroksi kutsuttu notkelma, jonka eteläpuolisella kankaalla on vanha tukkikämpä, joka on nykyään leirikäytössä. Vuornosojan kaakkoispuolella on muinainen, kuivunut lahdelmä, jonka koillisen suun poikki kulkee polku ojan yli. Notkelman ja metsätien välisellä tasaisella kankaalla, polusta länteen, on löytynyt muutamia kvartsi-iskoksia, joita ei ole otettu talteen. Maastoltaan asuinpaikka on sopiva ki | Vaikutusten arvio: | vikautista asuinpaikkaa ajatellen. Lähellä on Liskonnoron kämpä -niminen kivikautinen asuinpaikka (kohde 55). Vuoden 2012 inventoinnissa ei tehty uusia havaintoja. Inventointi 2019: Kohde on ennallaan. Ei vaikutusta; sm-merkintä, piste |

Kartta sivulla 46. Kuva ks. raportti 2012.

48. Liskonnoro kämpä

| Rekisteritiedot | | Paikkatiedot | |
|----------------------------|--|------------------------------|---|
| Mj-rekisteri | 139010055 | TM35-lehtijako | S4314L |
| Laji | Kiinteä muinaisjäänös | Vanha yleislehtijako | 3512 05 |
| Tyyppi | Asuinpaikat | Koordinaatit ETRS-TM35FIN | P: 7258868 I: 435845 |
| Tyyppin tarkenne | | N2000 | Z 57 -60 m |
| Ajoitus yleinen / tarkenne | kkivikausi | Koordinaattiselite | Mj-rekisterin piste |
| Aiemmat tutkimukset | Mika Sarkkinen inventointi 1998 Hans-Peter Schulz/MH inventointi 2012 | Inventointimenetelmät | Pintahavainnointi |
| Aiemmat löydöt | | Inventointilöydöt | |
| Kuvaus: | Mj-rekisterin kuvaus: Kohde sijaitsee Vuornosojan eteläpuolisella kankaalla, Laviankankaan pohjoispuolella. Ojan varrella on Liskonnoroksi kutsuttu notkelma, jonka eteläpuolisella kankaalla on vanha tukkikämpä, joka on nykyään leirikäytössä. Kämpän luota ja siltä lounaaseen johtavan metsätien reunoilta on tavattu kvartsi-iskoksia ja palanutta kiveä noin 300 m matkalla (a). Lisäksi asuinpaikan merkkejä on tavattu kämpästä noin 550 m länsilounaaseen (b). Löytökohdan (a) koordinaatit: P = 7261 921-7262 013, i= 3436 014-128, z = n. 57,5 - 60 Löytökohdan (b) koordinaatit: p = 7261 807-885, i= 3435 910-943, z = 52,5-55. | Vaikutusten arvio: | Vuoden 2012 inventointi: Kohde sijaitsee loivalla luoteisrinteellä metsätien kaakkois- ja länsipuolella. Metsätien ojissa havaittiin 300 m:n matkalla kvartsia, jonkun verran palanutta luuta ja kvartsia. Kohde rajautuu aluemaisesti pintahavaintojen ja topografian perusteella. Rajausta on Ihieman laajempi kuin inventoinnissa 1998 Inventointi 2019: Kohde on ennallaan. Ei vaikutusta; sm-merkintä, aluerajaus. |

Kartta sivulla 46. Kuva ks. raportti 2012.

**49. Liskonnoro kämppä N**

| Rekisteritiedot | | Paikkatiedot | |
|----------------------------|--|------------------------------|---|
| Mj-rekisteri | 1000025206 | TM35-lehtijako | S4314L |
| Laji | Kiinteä muinaisjäännös | Vanha yleislehtijako | 3512 05 |
| Tyyppi | Asuinpaikat | Koordinaatit ETRS-TM35FIN | P: 7259041 I: 436079 |
| Tyyppin tarkenne | | N2000 | Z 58-60 m |
| Ajoitus yleinen / tarkenne | kkivikausi | Koordinaattiselite | Mj-rekisterin piste |
| Aiemmat tutkimukset | Hans-Peter Schulz/MH inventointi 2012 | Inventointimenetelmät | Pintahavainnointi |
| Aiemmat löydöt | KM 39269 | Inventointilöydöt | |
| Kuvaus: | Mj-rekisterin kuvaus: Laaja hiekkainen tasanne kankaan luoteis- ja pohjoispuolella ja puron kaakkoispuolella muinaisen rantatörmän yläpuolella. Kuivaa mäntykangasta. Kohteen kuvaus Asuinpaikka sijaitsee loivalla pohjoisrinteellä 2,5 m korkean törmän yläpuolella. Alue on avohakattu ja äestetty. Äestysurista löytyi kolme liettä, palaneita kiviä, palanutta luuta ja kvartsia 90 m x 20 m kokoiselta alueelta (pinta-ala n. 1350 m ²). Törmän korkeuden perusteella asuinpaikka kuuluu kivikauden loppujaksoon (Pöljänvaihe) n. 3000 cal BC. Kohteesta 130 - 200 m lounaiseen sijaitsevat tunnetut asuinpaikat Liskonnoron kämppä ja Liskonnoro SW | Vaikutusten arvio: | Inventointi 2019: Kohde on ennallaan. Ei vaikutusta; sm-merkintä, aluerajaus. |

Kartta sivulla 46. Kuva ks. raportti 2012.

50. Laukkuharju

| Rekisteritiedot | | Paikkatiedot | |
|----------------------------|---|------------------------------|--|
| Mj-rekisteri | 139010021 | TM35-lehtijako | S4314L |
| Laji | Kiinteä muinaisjäännös | Vanha yleislehtijako | 3512 05 |
| Tyyppi | Kivirakenteet | Koordinaatit ETRS-TM35FIN | P: 7258384 I: 437958 |
| Tyyppin tarkenne | Röykkiöt Rakkakuopat | N2000 | Z 82-84 m |
| Ajoitus yleinen / tarkenne | Esihistoriallinen , kivikauden loppuvaihe ? | Koordinaattiselite | GPS-mittaus, pintahavainnot |
| Aiemmat tutkimukset | Mika Sarkkinen inventointi 1998 Hans-Peter Schulz/MH inventointi 2012 | Inventointimenetelmät | Pintahavainnointi, valokuvaus |
| Aiemmat löydöt | | Inventointilöydöt | |
| Kuvaus: | Mj- rekisterin kuvaus: Kohde sijaitsee Iin ja Yli-Iin rajalla olevasta Kivijärvestä noin 1,3 km luoteeseen. Laukkuharju on soiden ympäröimä moreenikangas, jonka korkeimman kohdan itäreunalla on lähes parinsadan metrin pituinen kapea rakka. Rakan keskikohdan eteläpuolella on puolenkymmentä rakkakuoppaa, joiden halkaisija on n. 2 - 3 m ja syvyys 30 - 40 cm. Inventointi 2012: Kivisen kankaan lakialue, jonka itälaidalla on etelä-pohjois-suuntainen kapea 160 m pitkä rakka-alue. | Vaikutusten arvio: | Inventoinnissa 2012 havaittiin neljä selvää rakkakuoppaa, jotka sijaitsevat melko säännöllisillä välillä pohjoispäästä eteläpäähän asti. Eteläosassa on lisäksi kaksi pientä kuoppaa. Inventointi 2019: Kohde on ennallaan, Ei vaikutusta; sm-merkintä, aluerajaus |



Röykkiö 3 kuvattu kaakkoon.



Kohde 50. MML:n peruskarttarasteri 1:20 000, 9/2019.

Kuoppa 1: läpimitta 2 m, syvyys 0,4 m; x 7261464 y 3438079

Kuoppa 2: 4 x 3,2 m, syvyys 0,7 m; x 7261420 y 3438116

Kuoppa 3: 2,8 x 1,8 m, syvyys 0,6 m; x 7261394 y 3438134

Kuoppa 4: läpimitta 1,5 m, syvyys 0,4 m; x 7261363 y 3438139

Kuoppien koordinaatit (raportti 2012)

51. Vuornos kangas 2

| Rekisteritiedot | | Paikkatiedot | |
|----------------------------|--|------------------------------|---|
| Mj-rekisteri | 1000025217 | TM35-lehtijako | S4314L |
| Laji | Kiinteä muinaisjäännös | Vanha yleislehtijako | 3512 05 |
| Tyyppi | Kivirakenteet | Koordinaatit ETRS-TM35FIN | P: 7259830 I: 436039 |
| Tyypin tarkenne | Rakkakuopat | N2000 | Z 72 m |
| Ajoitus yleinen / tarkenne | Ajoittamaton | Koordinaattiselite | GPS-mittaus, pintahavainnot |
| Aiemmat tutkimukset | Hans-Peter Schulz/MH inventointi 2012 | Inventointimenetelmät | Pintahavainnointi, valokuvaus |
| Aiemmat löydöt | | Inventointilöydöt | |
| Kuvaus: | Inventointi 2012: Ympäristön kuvaus Lounais-koillisuuntainen kivinen harjanne, kuivaa mäntykangasta, harvennettu kasvatusmetsä. Aluskasvillisuus pääosin sammalta ja puolukkaa. Kohteen kuvaus Kuoppa sijaitsee harjanteen lounaispäässä loivan lounaisrinteen yläosassa. Sen läpimitta on 3,5 m ja syvyys 0,5 m; ympärillä on heikosti havaittavissa oleva valli. Alunperäinen rakkakivikko on sammalen ja varpujen peitossa | Vaikutusten arvio: | Inventointi 2019: Kohde on ennallaan, Uuden sorakuopan reuna on n. 10 kohteesta itään Ei vaikutusta; sm-merkintä, piste |



Kuoppa kuvattu lounaaseen (2012).



Kohteet 51 ja 52, MML:n peruskarttarasteri 1:20 000, 9/2019.

52. Vuornos kangas 1

| Rekisteritiedot | | Paikkatiedot | |
|----------------------------|--|------------------------------|--|
| Mj-rekisteri | 1000025205 | TM35-lehtijako | S4314L |
| Laji | Tuhoutunut muinaisjäännös | Vanha yleislehtijako | 3512 05 |
| Tyyppi | Kivirakenteet | Koordinaatit ETRS-TM35FIN | P: 7260029 I: 436383 |
| Tyypin tarkenne | Röykkiöt | N2000 | Z 72 m |
| Ajoitus yleinen / tarkenne | Esihistoriallinen, kivikausi ? | Koordinaattiselite | GPS-mittaus, pintahavainnot |
| Aiemmat tutkimukset | Hans-Peter Schulz/MH inventointi 2012 | Inventointimenetelmät | Pintahavainnointi, valokuvaus |
| Aiemmat löydöt | | Inventointilöydöt | |
| Kuvaus: | Inventointi 2012: Lounais-koillisuuntainen kivinen harjanne, kuivaa mäntykangasta, harvennettu kasvatusemetsä. Aluskasvillisuus pääosin samalta ja puolukkaa. Kohteen kuvaus Kuoppa sijaitsee harjanteen lounaispäässä loivan lounaisrinteen yläosassa. Sen läpimitta on 3,5 m ja syvyys 0,5 m; ympärillä on heikosti havaittavissa oleva valli. Alunperäinen rakkakivikko on sammalen ja varpujen peitossa. | Vaikutusten arvio: | Inventointi 2019: Kohde on tuhoutunut, alue on kuorittu ja tasoitettu. ei merkintää |



Kohde 52 on sijainnut kuvan keskellä.



Kuvan keskellä: avohakkuualue ennen sorakuopan perustamista. MML:n ortokuva 9/2019 kuva otettu 2017-2018.

53. Vuornos kangas voimalinja

| Rekisteritiedot | | Paikkatiedot | |
|----------------------------|--|------------------------------|---|
| Mj-rekisteri | 139010057 | TM35-lehtijako | S4314L |
| Laji | Kiinteä muinaisjäännös | Vanha yleislehtijako | 3512 05 |
| Tyyppi | Kivirakenteet | Koordinaatit ETRS-TM35FIN | P: 7260590 I: 436634 |
| Tyyppin tarkenne | Kehäryöykkiöt, Rakkakuopat | N2000 | Z 70 - 73 m |
| Ajoitus yleinen / tarkenne | Ajoittamaton | Koordinaattiselite | GPS-mittaus, pintahavainnot |
| Aiemmat tutkimukset | Mika Sarkkinen inventointi 1998 | Inventointimenetelmät | Pintahavainnointi, valokuvaus |
| Aiemmat löydöt | | Inventointilöydöt | |
| Kuvaus: | MJ-rekisterin kuvaus Kohde sijaitsee Vuornoskankaan pohjoisreunalla, Konttiojasta noin 250 m etelään. Alueen yli kulkevan voimalinjan alla, ylärinteen terassilla, on kehämäinen röykkiö, jonka halkaisija on noin 6 m ja korkeus 0,2 - 0,4 m. Itäisen linjan alla, edellisestä 70 - 80 m kaakkoon, on vallin ympäröimä rakkakuoppa, jonka halkaisija on noin 3 m ja syvyys noin 0,4 m | Vaikutusten arvio: | Inventointi 2019: Kohde on ennallaan. Itäiseltä voimalinjasta n. 30 m itään löytyi yksi kehäryöykkiö lisä (alakohte 53 c) sm-merkintä, aluerajaus Hankkeella voi olla vaikutus kohteeseen, voimalinjojen pylväät sijaitsevat rajatussa muinais-jäännösalueessa, tai sen lähellä. |

Alakohteiden koordinaatit:

| | | |
|-----|--------------|----------------------------|
| 53a | kehäryöykkiö | P 7260591,312 I 436633,753 |
| 53b | kuoppa | P 7260620,208 I 436592,472 |
| 53c | kehäryöykkiö | P 7260564,892 I 436665,127 |



Kehäryytkiö 1 (53 a kuvattu lounaaseen.



Kehäryytkiö 2 (53 c) kuvattu kaakkoon.



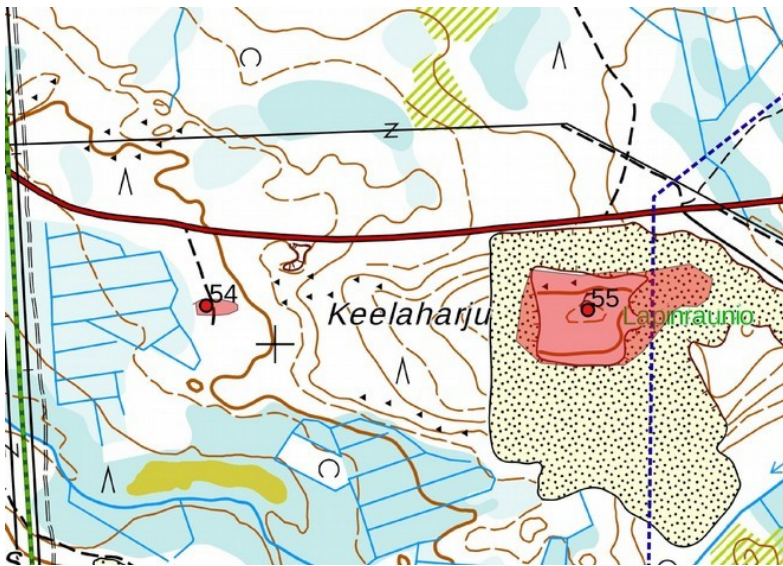
Rakkakuoppa (53 b kuvattu länteen.



Kohde 53, MML:n peruskarttarasteri 1:20 000, 9/2019.

**54. Liskonsuo itä**

| Rekisteritiedot | | Paikkatiedot | |
|----------------------------|--|------------------------------|--|
| Mj-rekisteri | 1000020344 | TM35-lehtijako | S4314L |
| Laji | Kiinteä muinaisjäännös | Vanha yleislehtijako | 3512 05 |
| Tyyppi | Maarakenteet | Koordinaatit ETRS-TM35FIN | P: 7261061 I: 436892 |
| Tyyppin tarkenne | kuopat | N2000 | Z 58-59m |
| Ajoitus yleinen / tarkenne | Ajoittamaton | Koordinaattiselite | Mj-reksiterin piste |
| Aiemmat tutkimukset | K. Katiskoski tarkastus 2012 | Inventointimenetelmät | Pintahavainnointi, kairaus, |
| Aiemmat löydöt | | Inventointilöydöt | |
| Kuvaus: | Mj-rekisterin kuvaus: Olhavanjoen sivu-uoman Konttiojan koillispuolella sijaitsevan soistuman, Liskonsuon itäpuolella on Keelaharjun länsirinteen juurella neljä pyyntikuoppaa. Ne ovat jononmaisessa länsi-itäsuuntaisessa muodostelmassa noin 50 m matkalla korkeuskäyriä vastaan. Maantieltä pohjoisesta (120 m) niiden alueelle johtaa tieura. Kuopat ovat varsin selkeitä, halkaisijaltaan noin 2,5 - 3,5 m. Kuoppiin ei tehty koepistoja. Samaisen Liskonsuon länsipuolella on useampia ilmeisiä pyyntikuoppia (Liskonsuo länsi) | Vaikutusten arvio: | Inventointi 2019: Kohde on ennallaan, kairauksen perusteella kuopat ovat melko uusia (ei huuhtoutumiskerrosta) Ei vaikutusta; sm-merkintä, piste |



Kohteet 54 - 55, MML:n peruskarttarasteri 1:20 000, 9/2019.

**55. Keelaharju**

| Rekisteritiedot | | Paikkatiedot | |
|----------------------------|---|------------------------------|---|
| Mj-rekisteri | 139010014 | TM35-lehtijako | S4314L |
| Laji | Tuhoutunut muinaisjäänös | Vanha yleislehtijako | 3512 05 |
| Tyyppi | Asuinpaikat, kivirakenteet | Koordinaatit ETRS-TM35FIN | P: 7261055 I: 437491 |
| Tyyppin tarkenne | | N2000 | Z 75 - 82,5m |
| Ajoitus yleinen / tarkenne | esihistoriallinen | Koordinaattiselite | Mj-rekisterin piste |
| Aiemmat tutkimukset | Paula Purhonen tarkastus 1980 Jari Okkonen tarkastus 1989 Mika Sarkkinen inventointi 1998 Löydöt: KM 31290:1-3 | Inventointimenetelmät | - alue on suljettu. |
| Aiemmat löydöt | Pentti Koivunen ja Aki Rossi koekaivaus 2005 Löydöt: KM 35236:1-22 Teemu Mökkönen kaivaus 2011 Löydöt: KM 38886:1-223 Simo Vanhatalo kaivaus 2012 (ei raporttia) | | |
| | | Inventointilöydöt | |
| Kuvaus: | Mj-rekisterin kuvaus: Kohde, jossa on röykkiöitä, rakka- ja maa-kuoppia sekä asuinpaikka, sijaitsee Väli-Olhavasta Leuanjoelle johtavasta tiestä noin 0,1 km etelään, tien ja Konttiojan välisen Keelaharjun (Keilaharjun) korkeimmalla kohdalla. Sen lakikivikossa on 5 - 6 röykkiötä, (halkaisija 3 - 7 m, korkeus 20 - 40 cm). Rinteiden kivikoissa on noin 50 rakkakuoppaa (halkaisija 1,5 - 3 m, syvyys n. 50 cm). Eteläisellä kankaalla on noin 20 maakuoppaa, joiden halkaisija on. 2,5 - 3 m. Paikalta on löytynyt kvartsiesineitä ja -iskoksia (KM 31290:1-3). Keelaharjun itä- ja kaakkoisosassa tehtiin vuonna 2005 koekuopitusta 3 ha:n alueella soranoton suunnitelmien vuoksi. Koeruutuja oli kaikkiaan 90, joista 12 oli löydöllistä. Nämä keskittyivät ylempäs kivisemmälle alueelle. Löytöaineisto koostui kvartseista ja oli melko vähäinen. Löydötön liesikiveys tutkittiin. Karkeasti hahmotettiin 3-4 asutusvyöhykettä. Osa koekuopista sijoitettiin pyyntikuoppiin. Vuoden 2011 kaivauksissa tutkittiin maakuoppien aluetta, koekaivausten löydöiltään rikkainta aluetta ja kivilatomus. Aiemmin pyynti- ja keittokuopiksi tulkitut kuopat osoittautuivat tuulenkaadoiksi, joista tuulieroosio oli kuljettanut hienon hiekan pois. Asuinpaikka-alueen korkeimmalla kohdalla sijainnut kivilatomus osoittautui kooltaan noin 4 x 3,5 suorakaiteen muotoiseksi kivilatomukseksi, joka oli täytetty punamullalla. Kyseessä on todennäköisesti hautaus, jolle löytyy vastineita Ruotsista Norrbottenista. | Vaikutusten arvio: | Kohteen löydöt rajoittuvat pääosin 76 m mpy yläpuolelle. Asuinpaikka-alue on todennäköisesti ollut käyttöaikana pieni saari. Vuoden 2011 kaivauksissa löydettiin kvartsi-, kvarstsiitti- ja kivilaji-iskoksia yhteensä 272 kpl. Asuinpaikka-alue vapautettiin tutkimusten jälkeen maa-aineksen otolle. Maa-aineksen otosuunnitelmien vuoksi alueella tehtiin karituitusta sekä tutkimuksia vuonna 2012. Inventointi 2019: Alue on tuhoutunut ja suljettu ei merkintää. |



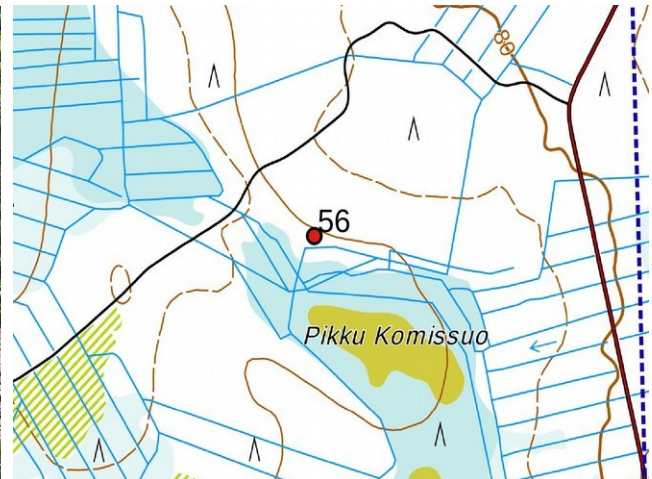
Alue kuvattuna tieltä kaakkoon

56. Kiimakangas

| Rekisteritiedot | | Paikkatiedot | |
|----------------------------|--|------------------------------|--------------------------------------|
| Mj-rekisteri | | TM35-lehtijako | S4314L |
| Laji | Kiinteä muinaisjäännös | Vanha yleislehtijako | 3512 05 |
| Tyyppi | Työ- ja valmistuspaikat | Koordinaatit ETRS-TM35FIN | P: 7262495 I: 437851 |
| Tyyppin tarkenne | Tervahaudat | N2000 | Z 48m |
| Ajoitus yleinen / tarkenne | Historiallinen / uusi aika | Koordinaattiselite | GPS-mittaus, pintahavainnot |
| Aiemmat tutkimukset | | Inventointimenetelmät | Pintahavainnointi, valokuvaus |
| Aiemmat löydöt | | Inventointilöydöt | |
| Kuvaus: | Tervahaudan halkaisija on 18 m ja kuopan syvyys 0,7 m; halssi suuntautuu lounaaseen, se on sortunut. loiva lounaisrinne, rehevätkö kangas. | Vaikutusten arvio: | Ei vaikutusta; sm-merkintä, piste |



Tervahauta kuvattu länteen.



Kohde 56, MML:n peruskarttarasteri 1:20 000, 9/2019.

**63. Närhikangas**

| Rekisteritiedot | | Paikkatiedot | |
|----------------------------|---|------------------------------|---|
| Mj-rekisteri | | TM35-lehtijako | S4314L |
| Laji | Kiinteä muinaisjäännös | Vanha yleislehtijako | 3512 04 |
| Tyyppi | Työ- ja valmistuspaikat | Koordinaatit ETRS-TM35FIN | P: 7253473 I: 436337 |
| Tyyppin tarkenne | Tervahaudat | N2000 | Z 65m |
| Ajoitus yleinen / tarkenne | Historiallinen / uusi aika | Koordinaattiselite | Digitointi |
| Aiemmat tutkimukset | | Inventointimenetelmät | 2019 paikalle ei päässyt, polku oli täysin vesakoitunut. 2020 valokuvaus ja kairaus. |
| Aiemmat löydöt | | Inventointilöydöt | |
| Kuvaus: | Närhikankaan koillisreunalla on tervahauta, halkaisija 13 m, kuopan syvyys 0,7 m, halssi suuntautuu koilliseen, se on sortunut. Hauta sijaitsee hakkuualueella, jossa on nykyään tiheä taimikko, itse hauta on nuorten puuston peittämä | Vaikutusten arvio: | Ei vaikutusta etäisyys voimalapaikkaan n 150 m. (kartassa alla vanha layout) ei merkintää kaavaan |



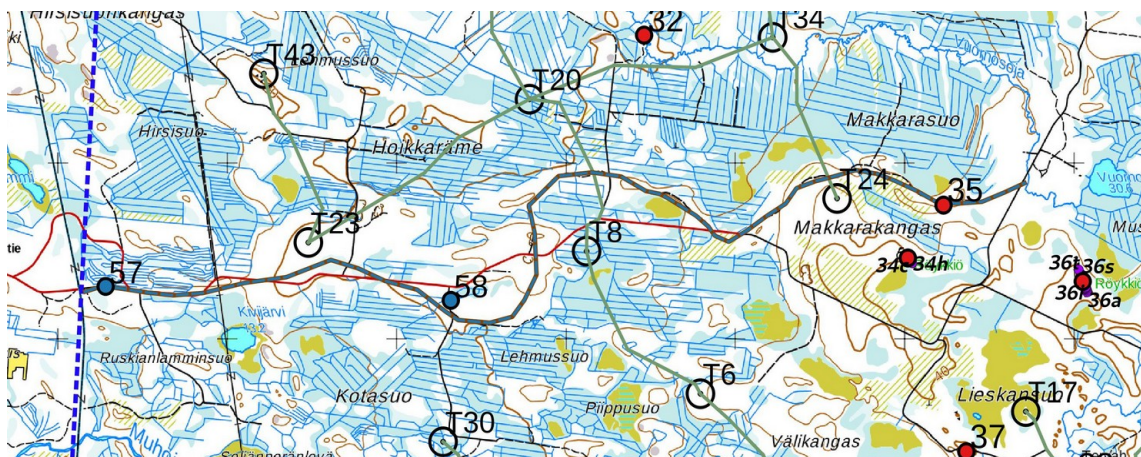
Kohde 63, MML:n peruskarttarasteri 1:20 000, 9/2019.
(vihreä piste, ei nroa.)



KULTTUURIPERINTÖKOHTEET

57. Jaakkolan kärrytie

| Rekisteritiedot | | Paikkatiedot | |
|----------------------------|--|------------------------------|--|
| Mj-rekisteri | | TM35-lehtijako | S 4312R, S4314L |
| Laji | Kulttuuriperintökohde | Vanha yleislehtijako | 2534 08, 3512 04 |
| Tyyppi | Liikennekohdat | Koordinaatit ETRS-TM35FIN | P: 7257297 I: 426282 |
| Tyyppin tarkenne | Tienpohjat | N2000 | Z 15 - 50 m |
| Ajoitus yleinen / tarkenne | Uusin aika | Koordinaattiselite | GPS-mittaus, tien länsipää |
| Aiemmat tutkimukset | | Inventointimenetelmät | Pintahavainnointi, valokuvaus |
| Aiemmat löydöt | | Inventointilöydöt | |
| Kuvaus: | Vanha polku/kärrytie on johtanut Pohjanmaan rantatieltä itään Vuornosjärvelle Jaakkolan (nyk. Ilomantsin) talolle, Tie on merkitty v. 1849 pitäjänkartalle ja myös osittain v. 1957 peruskartalle. Vanha tienpohja on ilmeisesti vain Makkarakankaan pohjoispuolella säilynyt. | Vaikutusten arvio: | s-merkintä, viiva hanke ei vaikuta kohteeseen. |



Kohteet 57 ja 58, MML:n peruskarttarasteri 1:20 000, 9/2019.

Tien länsipää kuvattu länteen.





Ote vuoden 1849 pitäjänkartasta. Tien linjaus näkyy pätkittäin kartan keskellä.

58. Lehmussuo

| Rekisteritiedot | | Paikkatiedot | |
|----------------------------|---|------------------------------|--------------------------------|
| Mj-rekisteri | | TM35-lehtijako | S4314L |
| Laji | Kulttuuriperintökohde | Vanha yleislehtijako | 2534 08 |
| Tyyppi | Työ- ja valmistuspaikat | Koordinaatit ETRS-TM35FIN | P: 7260590 I: 426634 |
| Tyyppin tarkenne | Poroaitaus | N2000 | Z 42 m |
| Ajoitus yleinen / tarkenne | Uusin aika | Koordinaattiselite | GPS-mittaus, pintahavainnot |
| Aiemmat tutkimukset | | Inventointimenetelmät | Pintahavainnointi, valokuvaus |
| Kuvaus: | Kapealla hiekkaharjanteella on pienehkö poroaitaus, mitat n. 12 x 10 m. Puisen aitaukseen liittyy rautalanka-aita. Jäi epäselväksi onko vielä käytössä- | Vaikutusten arvio: | Ei vaikutusta; ei merkintää |



Aitaukset kuvattu kaakkoon.

Kartta sivulla 57.



Kohteet 59 - 62.



Kohteet 59 - 62, MML:n peruskarttarasteri 1:20 000, 9/2019.

59. Aaltokangas 5

| Rekisteritiedot | | Paikkatiedot | |
|----------------------------|--|------------------------------|--------------------------------------|
| Mj-rekisteri | | TM35-lehtijako | S4314L |
| Laji | Kulttuuriperintökohte | Vanha yleislehtijako | 3512 04 |
| Tyyppi | Työ- ja valmistuspaikat | Koordinaatit ETRS-TM35FIN | P: 7255863 I: 433883 |
| Tyyppin tarkenne | Leimapuut | N2000 | Z 52 m |
| Ajoitus yleinen / tarkenne | Uusin aika | Koordinaattiselite | GPS-mittaus, pintahavainnot |
| Aiemmat tutkimukset | | Inventointimenetelmät | Pintahavainnointi, valokuvaus |
| Kuvaus: | Hiekkaisella tasanteella suon eteläpuolella kasvaa vanha petäjä, halkaisija noin 50 cm. Noin 1,2 ja 1,4 m korkeudella on kaksi pilkkaa, toisessa näkyy vielä Y-muotoinen leima. Puu on kasvanut ainakin 5 cm leimauksen jälkeen. | Vaikutusten arvio: | Ei vaikutusta; s- merkintä, piste |



Lähikuva leimasta.

Kartta sivulla 59.

60. Aaltokangas 4

| Rekisteritiedot | | Paikkatiedot | |
|----------------------------|--|------------------------------|--------------------------------------|
| Mj-rekisteri | | TM35-lehtijako | S4314L |
| Laji | Kulttuuriperintökohde | Vanha yleislehtijako | 3512 04 |
| Tyyppi | Työ- ja valmistuspaikat | Koordinaatit ETRS-TM35FIN | P: 7255979 I: 434640 |
| Tyyppin tarkenne | Rajamerkki | N2000 | Z 53 m |
| Ajoitus yleinen / tarkenne | Uusin aika | Koordinaattiselite | GPS-mittaus, pintahavainnot |
| Aiemmat tutkimukset | Hans-Peter Schulz/MH inventointi 2012 | Inventointimenetelmät | Pintahavainnointi, valokuvaus |
| Kuvaus: | Hiekkaisella tasanteella törmän eteläpuolella on rajamerkki, neliömäinen kivisokkeli on mitaltaan 1 x 1 m, keskellä on kaatunut pystykivi. Nroa. ei havaittu. Kyseessä lienee isojaon aikainen rajamerkki (nykyisellä rajalla) | Vaikutusten arvio: | Ei vaikutusta; s- merkintä, piste |



Rajamerkki kuvattu koilliseen.

Kartta sivulla 59.

**61. Aaltokangas 6**

| Rekisteritiedot | | Paikkatiedot | |
|----------------------------|--|------------------------------|--------------------------------------|
| Mj-rekisteri | | TM35-lehtijako | S4314L |
| Laji | Kulttuuriperintökohde | Vanha yleislehtijako | 3512 04 |
| Tyyppi | Asuinpaikat | Koordinaatit ETRS-TM35FIN | P: 7255483 I: 433635 |
| Tyyppin tarkenne | Kämpän jäännös | N2000 | Z 532m |
| Ajoitus yleinen / tarkenne | Uusin aika | Koordinaattiselite | GPS-mittaus, pintahavainnot |
| Aiemmat tutkimukset | | Inventointimenetelmät | Pintahavainnointi, valokuvaus |
| Kuvaus: | Hiekkaisella tasanteella Kuivatunlammen pohjoispuolella on kämpän paikka, osa perustuskivistä on säilynyt, mitat noin 8 x 6 m. Lähellä on pienemmän rakennuksen kattotuoli. Rakennukset ovat purettu ja hirret poiskuljettu. Kyseessä on ilmeisesti lyhytaikaisesti käytetty savottakämpä. | Vaikutusten arvio: | Ei vaikutusta; s- merkintä, piste |

Kartta sivulla 59.



Kämpän paikka ja perustus kuvattu länteen.



Kattotuoli kuvattu pohjoiseen.

62. Aaltokangas 7

| Rekisteritiedot | | Paikkatiedot | |
|----------------------------|---|------------------------------|--------------------------------|
| Mj-rekisteri | | TM35-lehtijako | S4314L |
| Laji | Kulttuuriperintökohde | Vanha yleislehtijako | 3512 04 |
| Tyyppi | Työ- ja valmistuspaikat | Koordinaatit ETRS-TM35FIN | P: 7255416 I: 433573 |
| Tyyppin tarkenne | Poroaitaus | N2000 | Z 52 m |
| Ajoitus yleinen / tarkenne | Uusin aika | Koordinaattiselite | GPS-mittaus, pintahavainnot |
| Aiemmat tutkimukset | | Inventointimenetelmät | Pintahavainnointi, valokuvaus |
| Kuvaus: | Hiekkaisella tasanteella Kuivatunlammen pohjoispuolella on pienehkö poroaitaus, joka on osittain purettu. Ilmeisesti kyse oli ruokintapaikasta. | Vaikutusten arvio: | Ei vaikutusta; ei merkintää |



Poroaitaus kuvattu koilliseen.

Kartta sivulla 59.