



LAPIN LIITTO

RAJAPALOJEN KAIVOSHANKKEEN VAIHEMAAKUNTAKAAVA

Osallistumis- ja arviointisuunnitelma (OAS)

10.12.2021

Suunnitelmassa kerrotaan maankäyttö- ja rakennuslain 63 §:n mukaisesti, miten osallistuminen ja vuoro-vaikutus sekä kaavan vaikutusten arviointi tapahtuvat kaavaprosessissa.

Sisällys

1. Johdanto.....	4
2. Suunnittelu- ja vaikutusalue	4
3. Perustiedot kaivoshankkeesta	5
3.1. Kaivoshankkeen yleistiedot.....	5
3.2. Kaivoshankkeen aikataulu ja vaiheet.....	7
4. Lapin maakunnan suunnittelu	9
5. Suunnittelun tavoitteet.....	10
5.1. Valtakunnalliset alueidenkäyttötavoitteet	10
6. Suunnittelun lähtökohdat	11
6.1. Maakuntakaavan sisältövaatimukset.....	11
6.2. Maakuntakaava	12
6.3. Yleiskaava ja asemakaava	15
6.4. Muut selvitykset ja suunnitelmat.....	15
7. Työvaiheet ja alustava aikataulu	16
8. Kuka, miten ja milloin kaavan laatimiseen voi osallistua?.....	19
9. Vaikutusten arviointi	20
9.1 Arvioitavat vaikutukset	20
9.2 Ympäristövaikutusten arviointimenettely (YVA).....	21
9.3 Luonnonsuojelulain mukainen Natura-arviointi	21
10. Kaavoituksen, YVA-menettelyn ja muun suunnittelun yhteensovittaminen	21
11. Tiedottaminen.....	21
11.1. Tiedottamistavat.....	21
11.2. Yhteystiedot	22

Tiivistelmä

Rovaniemen ja Ylitornion raja-alueella sijaitsevalle Rajapalojen alueelle on suunnitteilla kulta- ja koboltti-kaivos. Hankkeeseen liittyen laaditaan vaihemaakuntakaava sekä osayleiskaavat kummankin kunnan alueelle. Hankkeeseen liittyen toteutetaan myös ympäristövaikutusten arviointimenettely (YVA). Suunniteltu kaivosalue sijoittuu Kemijoen vesistöalueelle.

Tässä osallistumis- ja arviointisuunnitelmassa (OAS) kerrotaan maankäyttö- ja rakennuslain mukaisesti, miten osallistuminen sekä kaavan vaikutusten arviointi tapahtuvat vaihemaakuntakaavaprosessissa. Osayleiskaavoihin liittyen on laadittu oma osallistumis- ja arviointisuunnitelma. Suunnitelmia päivitetään tarvittaessa suunnittelun edetessä. Kaivoshankkeen suunnitteluprosessissa kiinnitetään erityistä huomiota kattavaan vuorovaikutukseen.

Suunniteltu kaivosalue sijoittuu osittain Mustiaapa – Kaattasjärven Natura-alueelle. Louhinnan toteuttamiseksi tutkitaan useita erilaisia vaihtoehtoja. Kaivostoimintaa palveleva infrastruktuuri suunnitellaan ja toteutetaan mahdollisuuksien mukaan Natura-alueen ulkopuolelle. Hankkeeseen liittyen toteutetaan luonnonsuojelulain 65 §:n mukainen Natura-arviointi- ja lausuntomenettely.

Maankäyttö- ja rakennuslain 62 § mukaan kaavoitukseen osallisia ovat alueen maanomistajat ja ne, joiden asumiseen, työntekoon tai muihin oloihin kaava saattaa huomattavasti vaikuttaa. Lisäksi osallisia ovat viranomaiset ja yhteisöt, joiden toimialaa suunnittelussa käsitellään.

Osallisilla on mahdollisuus antaa palautetta maakuntakaavatyön eri vaiheissa ja useilla eri tavoilla. Ensimmäistä kertaa palautetta on mahdollista antaa kaavan vireilletulon ja osallistumis- ja arviointisuunnitelman kuuluttamisen yhteydessä ja kun osallistumis- ja arviointisuunnitelma asetetaan nähtäville. Myöhemmin osalliset voivat antaa mielipiteen kaavan valmisteluvaiheessa tai muistutuksen kaavaehdotuksesta. Vapamuotoista palautetta on mahdollista antaa koko kaavaprosessin ajan. Hankkeelle perustetaan oma verkkosivusto rajapalot.fi ja palautekanava. Verkkosivusto on auennut marraskuun 2021 alussa. Kaavatyöhön voi osallistua myös prosessin aikana järjestettävissä esittely- ja keskustelutilaisuuksissa.

Vaihemaakuntakaavan vaikutusten arviointi tapahtuu maankäyttö- ja rakennuslain ja -asetuksen mukaisesti osana kaavaprosessia. Vaikutusten arvioinnissa hyödynnetään YVA-menettelyn ja Natura-arvioinnin tuloksia.

Vaihemaakuntakaavan laatimisesta vastaa Lapin liitto. Maakuntakaavatyö laaditaan tiiviissä yhteistyössä viranomaisten kanssa. Maakuntakaavatyötä ohjaa Lapin liiton hallituksen nimeämä ohjausryhmä. Vaihemaakuntakaavan hyväksyy Lapin maakuntavaltuusto. Alustavan tavoiteaikataulun mukaisesti maakuntakaavan etenisi hyväksymiskäsittelyyn vuoden 2026 alkupuolella. Lainvoimaisten kaavojen lisäksi toiminnan käynnistäminen vaatii muun muassa kaivos-, ympäristö- ja vesitalousluvut.

Kaavatyön etenemisestä tiedotetaan aktiivisesti Lapin liiton internetsivuston maakuntakaavoitusosiossa (lapinliitto.fi/aluesuunnittelu/maakuntakaavoitus/), jonne perustetaan myös oma vaihemaakuntakaavaa koskeva sivu. Vaihemaakuntakaavatyön etenemisestä tiedotetaan aktiivisesti myös kuntien internetsivuilla, paikallislehdissä sekä hankkeen internetsivuilla. Kaavaan liittyvät kuulutukset julkaistaan Lapin liiton ja kuntien ilmoitustauluilla ja internetsivuilla sekä paikallislehdissä (Lapin Kansa ja Meän Tornionlaakso). Yhteyshenkilöiden tiedot löytyvät tämän osallistumis- ja arviointisuunnitelman viimeiseltä sivulta.

1. Johdanto

Rovaniemen ja Ylitornion raja-alueella sijaitsevalle Rajapalojen alueelle on suunnitteilla kulta- ja kobolttikaivos. Louhinnan toteuttamiseksi tutkitaan useita erilaisia vaihtoehtoja.

Vaihemaakuntakaavalla ratkaistaan kaivoshanketta koskevat seudulliset maankäyttökysymykset. Maakuntakaavan rinnalla laaditaan myös kaivoshanketta koskevat osayleiskaavat kummankin kunnan alueelle. Hankkeeseen liittyen toteutetaan kaavoituksen rinnalla myös ympäristövaikutusten arviointimenettely (YVA). Lainvoimaisten kaavojen lisäksi toiminnan käynnistäminen vaatii muun muassa kaivos-, ympäristö- ja vesitalousluvat.

Hanketta koskevassa kaavoituksessa ja YVA-menettelyssä kiinnitetään erityistä huomiota monipuoliseen vuorovaikutukseen. Maakuntakaavan hyväksyy Lapin maakuntavaltuusto. Osayleiskaavat hyväksytään kunnan- ja kaupunginvaltuustossa.

Tässä osallistumis- ja arviointisuunnitelmassa (OAS) kerrotaan vaihemaakuntakaavan lähtökohdista, aikataulusta ja siitä kuinka suunnitteluun voi osallistua. Suunnitelmassa kerrotaan mitä vaikutuksia tullaan arvioimaan ja miten vaikutusten arviointi toteutetaan. Palautetta osallistumis- ja arviointisuunnitelmasta on mahdollista antaa koko kaavaprosessin ajan. Suunnitelmaa päivitetään tarvittaessa kaavaprosessin aikana.

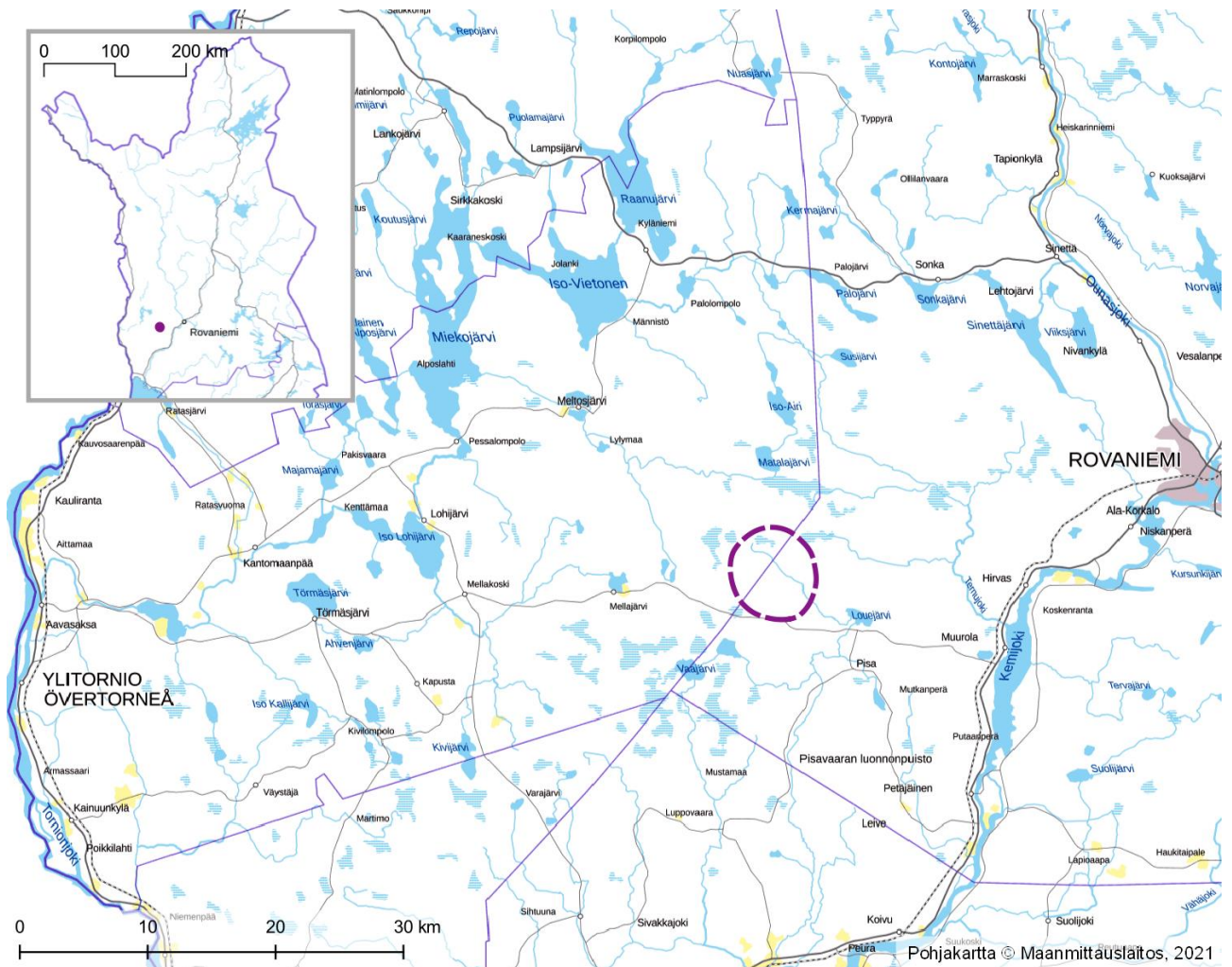
2. Suunnittelu- ja vaikutusalue

Vaihemaakuntakaavan suunnittelualue sijaitsee Rovaniemen kaupungin ja Ylitornion kunnan alueella. Etäisyyttä suunnitellulta kaivosalueelta Rovaniemen keskustaan on noin 30 km ja Ylitornion keskustaan noin 55 km. Tornion kaupungin ja Tervolan kunnan rajoille etäisyyttä on noin 10 km. Lähimmät kylät ovat Muurola ja Kaitajärvi. Suunnittelualueen eteläosassa kulkee Muurolan ja Aavasaksan välinen maantie 930. Rajapalojen suunniteltu kaivoshankealue sijoittuu Kemijoen vesistöalueelle. Kaavan vaikutusalue ulottuu suunnittelualueelta laajemmalle.

Suunniteltu kaivosalue sijoittuu osittain Mustiaapa – Kaattasjärven Natura-alueelle (FI1301301, SAC/SPA), ja osittain valtion omistamille metsätalousalueille. Kaivostoimintaa palveleva infrastruktuuri suunnitellaan ja toteutetaan mahdollisuuksien mukaan Natura-alueen ulkopuolelle.

Vaihemaakuntakaava-alue sijaitsee porohoitoalueella. Kaava-alue sijoittuu Palojärven paliskunnan alueelle.

Kaavan alueellinen laajuus tarkentuu suunnitteluprosessin edetessä. Vaihemaakuntakaava tulee todennäköisesti käsittämään varsinaisen kaivosalueen lisäksi ainakin kaivoshankkeeseen kytkeytyvät tie- tai voimajohtoyhteydet sekä mahdolliset purkuvesilinjaukset.



Suunnittelualue sijaitsee Lapin eteläosassa Rovaniemen ja Ylitornion raja-alueella. Violetilla on osoitettu alueen likimääräinen sijainti. Vaihemaakuntakaavassa voidaan osoittaa esimerkiksi infrastruktuuriin liittyviä merkintöjä laajemmallekin alueelle.

3. Perustiedot kaivoshankkeesta

3.1. Kaivoshankkeen yleistiedot

Rovaniemen ja Ylitornion raja-alueella sijaitsevalle Rajapalojen alueelle on suunnitteilla kulta- ja kobolttikaivos. Louhinnan toteuttamiseksi tutkitaan useita vaihtoehtoja. Rajapalot sijoittuu Suomen kolmen parhaan kultavarannon joukkoon pitoisuuden ja arvioitujen unssien määrän perusteella, ja on yksi harvoista NI 43-101 -arviointistandardin mukaisesti arvioituista kobolttivarannoista Euroopassa.

Rajapalojen kalliopaljastumista, lohkareista ja kallioperästä on otettu vuoden 2012 jälkeen tuhansia näytteitä, joiden kultapitoisuus on merkittävä. Rajapalojen alueelta on kullan lisäksi tunnistettu merkittäviä kobolttipitoisuuksia. Tutkimukset osoittivat kobolttin esiintymisen olevan vahvasti sidoksissa kullan esiintymiseen kallioperän eri kerroksissa. Kullan esiintyminen yhdessä kobolttin kanssa on lisännyt alueen kiinnostavuutta entisestään, koska koboltti on yksi kriittisistä akkuminaaleista. Kullan ja kobolttin lisäksi Rajapaloista ei ole löytynyt muita mahdollisesti taloudellisesti hyödynnettävissä olevia mineraaleja.

Rajapalojen alue voidaan jakaa pienempiin kohdealueisiin. Näitä kohteita ovat Palokkaan ja Etelä-Palokkaan esiintymät, jotka sijaitsevat Palokkaanlammen itäpuolella, niin sanottu Kämpä (Hut) -esiintymä Palokkaanjoen eteläpuolella, Terry'n vasara (Terry's Hammer) -esiintymä Kämpän läheisyydessä sen kaakkoispuolella, Uusisaari -esiintymä Kämpän lounaispuolella sekä Rumajärvi-esiintymä Rumajärven länsipuolella sekä Raja ja

Itä Joki (Joki East) -esiintymät Ylitornion ja Rovaniemen rajan tuntumassa. Yhtiö on päättänyt, että näiden kohteiden osalta siirrytään malminetsintävaiheesta kaivoshankevaiheeseen.

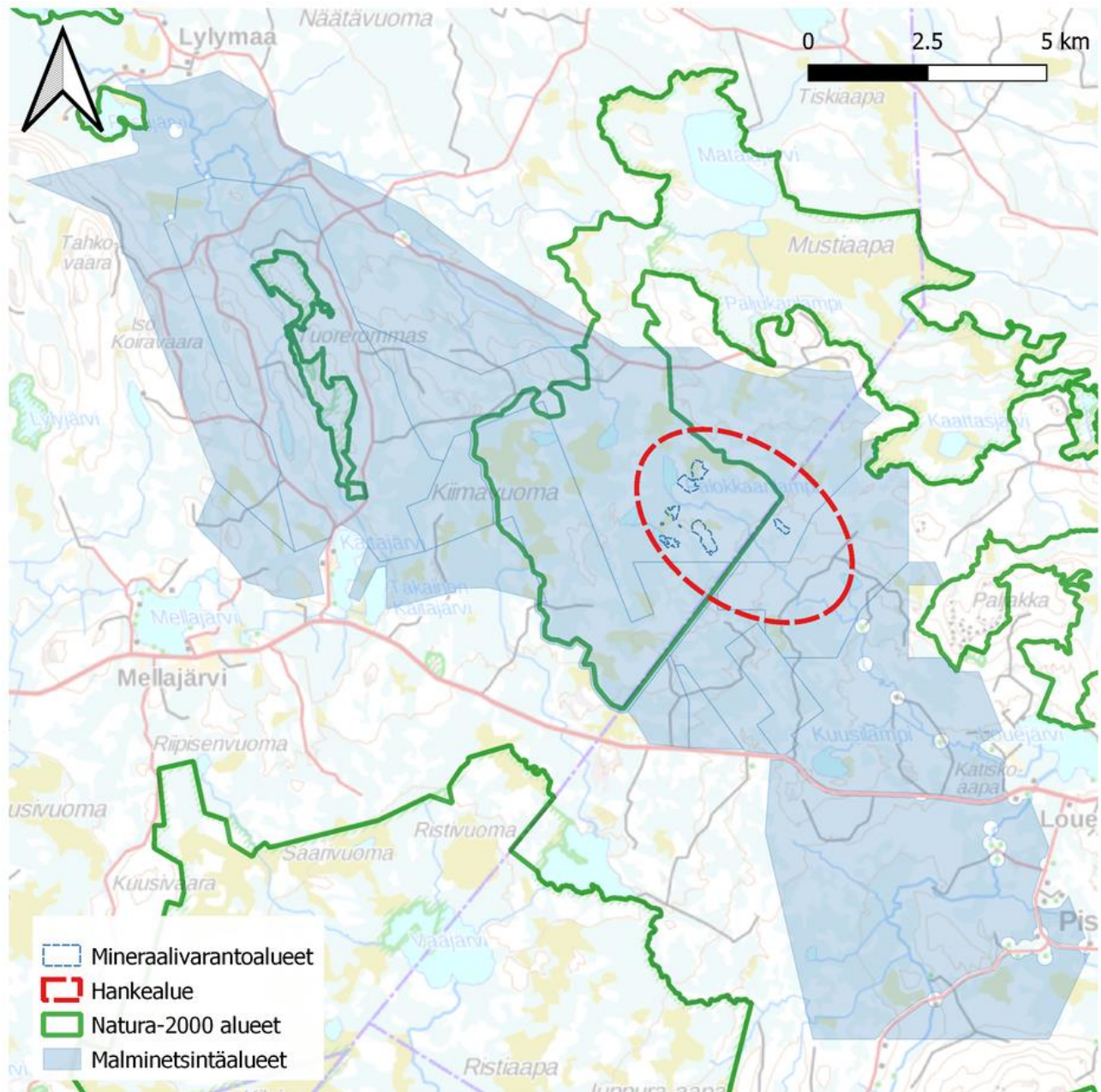
Alueen varantokohteet eivät sovellu louhittaviksi käyttäen ainoastaan avolouhintamenetelmää. Avolouhinta yhdistettynä maanalaiseen louhintaan tai kokonaan maanalainen louhinta ovat molemmat vielä tarkastelun tässä vaiheessa mahdollisia louhintaratkaisuja.

Yhtiö julkisti joulukuussa 2018 ensiarvion Rajapalojen mineraalivarannosta. Viimeisin varantoarvion päivitys julkistettiin elokuussa 2021. Uuden arvion mukaan varannon kultapitoisuus on 19 % ja kullan määrä unseina 47 % suurempi kuin edellisessä varantoarviossa (14.9.2020). Mineraalivarannoksi arvioidaan 10,91 Mt mineralisoitunutta kiveä, jonka kultaekvivalenttipitoisuus on keskimäärin 3,0 g/t ("AuEq"); kullan ja koboltin keskipitoisuudet ovat 2,5 g/t kultaa ("Au"), 443 ppm kobolttia ("Co"). Varannossa kullan määrä on 887 tuhatta unssia ja koboltin 4,8 tuhatta tonnia. Tämä vastaa 1,04 miljoonan kultaekvivalenttiunssin otaksuttua mineraalivarantoa.

Mawson Gold Ltd on kanadalainen malminetsintäyhtiö, joka keskittyy arvo- ja akkumetalliesiintymien etsintään pohjoismaissa ja Australiassa. Yhtiön merkittävin Rompas-Rajapalojen tutkimushanke sijoittuu Ylitorniolle ja Rovaniemelle. Varsinainen kaivoshanke sijoittuu tutkimusalueen sisälle, huomattavasti pienemmällä kohdealueella Rajapaloihin. Tutkimuksia alueella toteuttaa emoyhtiön suomalainen tytäryhtiö Mawson Oy.

(lähde: yhtiön kotisivut [Suomi | Mawson Gold Ltd.](#))

Hyödynnettäviksi suunnitellut esiintymät sijaitsevat Joki-esiintymää lukuun ottamatta Ylitornion kunnan puolella, Mustiaapa-Kaattasjärven Natura 2000 -alueella (SAC/SPA/SCI). Joki East -niminen esiintymä sijaitsee Rovaniemen puolella. Kaivostoimintaa palveleva infrastruktuuri suunnitellaan ja toteutetaan mahdollisuuksien mukaan Natura-alueen ulkopuolelle. Tuotantolaitoksiin ja muuhun infrastruktuuriin sekä kaivosjätteisiin (sivukivet, rikastusjätteet ja kaivosvesien hallinta) liittyvät rakenneratkaisut voidaan tehdä yksityiskohtaisesti vasta kun tämänhetkiset alustavat hahmotelmat käytettävistä louhinta- ja rikastusprosesseista on saatu suunniteltua tarkemmin.



Esiintymät, joiden hyödyntämistä suunnitellaan. Vaihemaakuntakaava koskee Rajapalojen aluetta (rajattu kartan päälle punaisella). Kuvan lähde: [Rompas-Rajapalot Gold-Cobalt Projec | Mawson Gold Ltd.](#)

3.2. Kaivoshankkeen aikataulu ja vaiheet

Kaivoshankkeen elinkaari kattaa suunnittelu- ja esiselvitysvaiheen jälkeisen kaavoitus- ja lupaprosessin, rakennusvaiheen, kaivoksen toimintavaiheen sekä kaivoksen sulkemisen. Suunnittelu- ja lupaprosessin vaiheissa huomioidaan kaivoksen koko elinkaari.

Kaivoshankkeen vaiheet liittyvät kiinteästi hankkeen luvitusprosesseihin, joihin sisältyvät muun muassa ympäristövaikutusten arviointiohjelman (YVA-ohjelmavaihe) laatiminen, kaavoitus, ympäristövaikutusten arviointiselostuksen (YVA-selvitysvaihe) laatiminen, Natura-arvioinnin laatiminen sekä erilaisten lupahakemusten valmistelu. Ennen kaivoshankkeen rakentamisen käynnistämistä käydään läpi neljä erilaista selvitysvaihetta:

- Alkuun tehtävä tutkimus on niin sanottu kirjoituspöytä tarkastelu (Desktop Study, DS), jonka tuloksia yhtiö hyödyntää tehdessään päätöstä siitä, kannattaako hankkeesta tehdä alustava taloudellisuus-

selvitys (Preliminary Economic Assessment, PEA). Kirjoituspöytä tarkastelu on sisäinen, koeluontoinen selvitys. Sen laatiminen perustuu useilta osin olettamuksiin, koska hankkeen tässä vaiheessa varmistettua tietoa on käytössä rajoitetusti. Rajapalojen hanke on osa BATCircle-tutkimushanketta, jonka yhteydessä on toteutettu useita erilaisia metallurgisia kokeita Rajapaloista otetuista malmi-näytteistä. Kokeet ovat luoneet erinomaisen alustavan tietopohjan alueen malmien metallurgiasta. Tällä hetkellä Rajapalojen mineraalivaranto on luokiteltu NI 43-101 -standardin mukaisesti otaksu-tuksi varannoksi. Tulevan kaivoksen Natura- ja ympäristövaikutusten arvioinnit edellyttävät yksityis-kohtaisia tutkimuksia hanke- ja lähialueen sekä nykyisistä että aiemmin vällinneista kasvi-, eläin-, ve-sistö-, hydrologia-, sää-, ja sosiaalisista olosuhteista. Mawson on kerännyt näitä tietoja jo useiden vuosien ajan muun muassa malminetsinnän luvitusta varten.

- Kaivoshankkeen potentiaali ymmärretään tämänhetkistä paremmin siinä vaiheessa, kun Mawson päättää käynnistää alustavan taloudellisuusselvityksen (PEA) tekemisen. Tehdyt olettamukset muut-tuvat alustaviksi suunnitelmiksi. Tässä vaiheessa tunnistetaan ja määritellään erilaisia toteutusvaihtoetoja, jotka esitetään YVA-ohjelmassa. Syväkairaamalla tehtävät lisätutkimukset tuovat lisätietoa varannosta ja hankkeeseen liittyvät epävarmuudet vähenevät merkittävästi.
- YVA-selvitysvaiheeseen siirryttäessä on hankkeen ja sen teknisten yksityiskohtien tarkennuttava edelleen, joten hankkeesta laaditaan alustava toteutettavuusselvitys (Pre-Feasibility Study, PFS).
- Varsinaisen toteutettavuusselvityksen (Feasibility Study, FS) laatiminen voidaan aloittaa, kun päätös toteuttamiskelpoisesta hankevaihtoehdosta on tehty. Tässä vaiheessa laaditaan rakennetasolle ulot-tuvat yksityiskohtaiset tekniset suunnitelmat, ja kustannusarviot alkavat olla hyvin tarkkoja. Emoyhtiö tekee päätöksen kaivoksen rakentamisesta, kun toteutettavuusselvitys valmistuu.

Kaivoksen rakentamisvaihe kestää tyypillisesti noin kaksi vuotta. Rakentamisen jälkeen alkaa kaivoksen toi-mintavaihe. Kaivoshankkeen elinkaaren viimeisenä vaiheena on kaivoksen sulkeminen. Sulkeminen toteute-taan vaiheittain.

Kaivoshankkeen toteutus

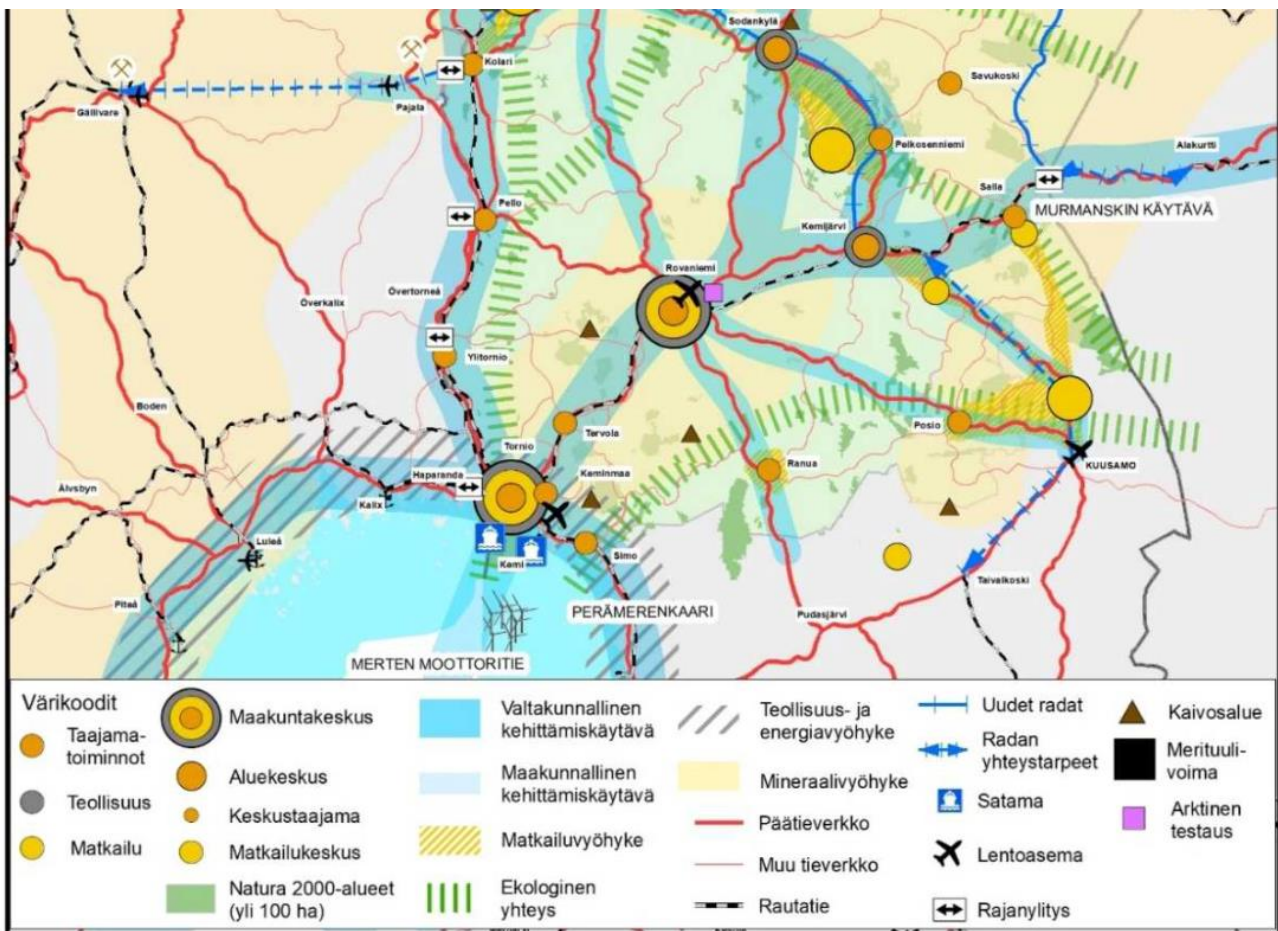
Tutkimus	Kirjoituspöytä-tarkastelu	Alustava taloudel-lisuusselvitys	Alustava toteutet-tavuusselvitys	Toteutettavuussel-vitys	Rakentaminen
Lyhenne	DS	PEA	PFS	PFS	
Hankekuvaus	Yleinen	Alustava	Määritelty	Määritelty	
Kypsyytaso	0-15 %	10-40 %	30-75 %	65-100 %	
Liiketaloudelliset näkökohdat	Oletettu	Alustava	Määritelty	Määritelty	
Geologia	Malminetsintä/va-rantotutkimukset	Varantokohteet tunnistettu	Täydennyskairauk-set	Täydennyskairauk-set	
Mineraalivaranto	Otaksuttu	Otaksuttu/Osoi-tettu	Osoitettu/Mitattu	Mitattu	
Metallurgia	BATCircle-hanke	1. metallurgiset ko-keet	2. metallurgiset ko-keet	Malmisyötekokeet	
Kaivostoiminta	Oletettuja vaihto-ehtoja	Vaihtoehtojen määrittely	Vaihtoehtojen va-linta	Määritelty	
Tekninen suunnit-telu & kaivosjät-teet	Oletuksia	Vaihtoehtojen määrittely	Vaihtoehtojen va-linta	Rakennetason suunnitelmat	
Mahdolliset sijoit-uspaikat	Oletettuja vaihto-ehtoja	Vaihtoehtojen määrittely	Vaihtoehtojen va-linta	Rakennetason suunnitelmat	
Työturvallisuus, kestävä kehitys ja ympäristö	Yleinen	Alustava	Määritelty	Määritelty	

Hankkeen toteutuksen vaiheittainen eteneminen ja tiedon lisääntymisen merkitys suunnittelulle.

4. Lapin maakunnan suunnittelu

Maakunnan suunnitteluun kuuluvat maakuntasuunnitelma, alueiden käytön suunnittelua ohjaava maakuntakaava ja alueellinen kehittämisohjelma eli maakuntaohjelma. Alueellisesta kehittämisohjelmasta säädetään erikseen laissa alueidenkehittämisestä ja rakennerahastotoiminnan hallinnoinnista. Lapin maakunnan suunnittelusta vastaa Lapin liitto. Maakunnan suunnittelussa on otettava huomioon valtioneuvoston antamat valtakunnalliset alueidenkäyttötavoitteet. Maakuntakaava konkretisoi valtakunnalliset tavoitteet ja sovitaa ne yhteen maakunnallisten ja paikallisten tavoitteiden kanssa. Maakuntasuunnitelmalla ei ole oikeusvaikutuksia, mutta se on lähtökohtana muulle maakunnan suunnittelulle.

Lapissa on yhdistetty kaksi maakunnallista suunnitteluasiakirjaa maakuntasuunnitelma ja maakuntaohjelma Lappi-sopimukseksi. Päivitetty Lappi-sopimus 2022–2025 on hyväksytty maakuntavaltuustossa 29.11.2021. Lappi-sopimukseen sisältyvässä aluerakennekartassa vaihemaakuntakaavan suunnittelualue merkitty kaivosalueena. Alue sisältyy myös mineraalivyöhykkeeseen ja valtakunnalliseen kehittämiskäytävään.



Ote Lapin tulevaisuuskuva 2040+ –aluerakennekartasta Lapin eteläosan alueelta (Lappi-sopimus 2022–2025). Rajapalojen alue on huomioitu kaivosalueena.

Maakuntakaava on yleispiirteinen suunnitelma alueiden käytöstä maakunnassa tai sen osa-alueella. Maakuntakaava voidaan laatia myös vaiheittain tiettyjä alueidenkäyttömuotoa tai -muotoja koskevana. Maakuntakaavan aikajänne on 10–30 vuotta. Maakuntakaavoitusta ohjaa maankäyttö ja rakennuslaki sekä -asetus. Maakuntakaavan hyväksyy Lapin liiton valtuusto. Hyväksymispäätöksestä on mahdollista valittaa Pohjois-Suomen hallinto-oikeuteen.

Maakuntakaava esitetään kartalla. Kaavaan kuuluvat myös kaavamerkinnot ja -määräykset. Lisäksi kaavaan liittyy selostus, jossa esitetään suunnitelman tavoitteet, ratkaisujen perusteet ja kuvaus sekä vaikutusten arviointi (MRL 29 §).

5. Suunnittelun tavoitteet

Vaihemaakuntakaavoituksen keskeisenä tavoitteena on tutkia mahdollisuutta toteuttaa kaivos Rajapalojen alueelle. Maakuntakaavoitusvaiheessa tarkoituksena on ratkaista kaivoshankkeen maakunnalliset ja seudulliset maankäyttöratkaisut. Maakuntakaava laaditaan vaihekaavana siten, että kaavassa käsitellään lähtökohdaisesti vain tarvittavat kaivoshanketta koskevat teemat.

Vaihemaakuntakaavassa esitetään kaivostoimintaan liittyvät alueidenkäytön ja yhdyskuntarakenteen periaatteet. Kaavoitusta ohjaa maankäyttö- ja rakennuslaki. Kaavan laadinnassa huomioidaan maakuntakaavan sisältövaatimukset ja valtakunnalliset alueidenkäyttötavoitteet. Kaava kumoaa voimassa olevan maakuntakaavan niiltä osin kuin uudessa kaavassa osoitetaan siihen muutoksia.

Laadittavassa kaavassa osoitetaan yleispiirteisesti kaivoksen ja siihen liittyvien toimintojen sijoittuminen alueelle. Kaavassa osoitetaan tarvittaessa myös esimerkiksi kaivoksen edellyttämät tieyhteydet ja voimalinja sekä mahdolliset purkuvesilinjaukset.

Vaihemaakuntakaavassa osoitettavat alueidenkäyttöratkaisut ohjaavat yleiskaavoitusta. Osayleiskaavoituksessa kaivostoimintaan liittyvät alueet suunnitellaan yksityiskohtaisemmin.

5.1. Valtakunnalliset alueidenkäyttötavoitteet

Valtioneuvosto päätti 14.12.2017 uudistetuista valtakunnallisista alueidenkäyttötavoitteista, jotka on otettava kaavoituksessa huomioon. Uudistetut tavoitteet tulivat voimaan 1.4.2018.

Tämän maakuntakaavatyön kannalta keskeisiä valtakunnallisia alueidenkäyttötavoitteita ovat:

1. Toimivat yhdyskunnat ja kestävä liikkuminen

Edistetään koko maan monikeskuksista, verkottuvaa ja hyviin yhteyksiin perustuvaa aluerakennetta, ja tuetaan eri alueiden elinvoimaa ja vahvuuksien hyödyntämistä. Luodaan edellytykset elinkeino- ja yritystoiminnan kehittämiseksi sekä väestökehityksen edellyttämälle riittävälle ja monipuoliselle asuntotuotannolle.

Luodaan edellytykset vähähiiliselä ja resurssitehokkaalle yhdyskuntakehitykselle, joka tukeutuu ensisijaisesti olemassa olevaan rakenteeseen.

Edistetään palvelujen, työpaikkojen ja vapaa-ajan alueiden hyvää saavutettavuutta eri väestöryhmien kannalta. Edistetään kävelyä, pyöräilyä ja joukkoliikennettä sekä viestintä-, liikumis- ja kuljetuspalveluiden kehittämistä.

2. Tehokas liikennejärjestelmä

Edistetään valtakunnallisen liikennejärjestelmän toimivuutta ja taloudellisuutta kehittämällä ensisijaisesti olemassa olevia liikenneyhteyksiä ja verkostoja sekä varmistamalla edellytykset eri liikennemuotojen ja -palvelujen yhteiskäyttöön perustuville matka- ja kuljetusketjuille sekä tavara- ja henkilöliikenteen solmukohtien toimivuudelle.

Turvataan kansainvälisesti ja valtakunnallisesti merkittävien liikenne- ja viestintäyhteyksien jatkuvuus ja kehittämismahdollisuudet sekä kansainvälisesti ja valtakunnallisesti merkittävien satamien, lentoasemien ja räjanylityspaikkojen kehittämismahdollisuudet.

3. Terveellinen ja turvallinen elinympäristö

Varaudutaan sään ääri-ilmiöihin ja tulviin sekä ilmastonmuutoksen vaikutuksiin. Uusi rakentaminen sijoitetaan tulvavaara-alueiden ulkopuolelle tai tulvariskien hallinta varmistetaan muutoin.

Ehkäistään melusta, tärinästä ja huonosta ilmanlaadusta aiheutuvia ympäristö- ja terveyshaittoja.

Haitallisia terveysvaikutuksia tai onnettomuusriskejä aiheuttavien toimintojen ja vaikutuksille herkkien toimintojen välille jätetään riittävän suuri etäisyys, tai riskit hallitaan muulla tavoin.

Suuronnettomuusvaaraa aiheuttavat laitokset, kemikaaliratapihat ja vaarallisten aineiden kuljetusten järjestelyratapihat sijoitetaan riittävän etäälle asuinalueista, yleisten toimintojen alueista ja luonnon kannalta herkistä alueista.

4. Elinvoimainen luonto- ja kulttuuriympäristö sekä luonnonvarat

Huolehditaan valtakunnallisesti arvokkaiden kulttuuriympäristöjen ja luonnonperinnön arvojen turvaamisesta.

Edistetään luonnon monimuotoisuuden kannalta arvokkaiden alueiden ja ekologisten yhteyksien säilymistä.

Huolehditaan virkistyskäyttöön soveltuvien alueiden riittävydestä sekä viheralueverkoston jatkuvuudesta.

Luodaan edellytykset bio- ja kiertotaloudelle sekä edistetään luonnonvarojen kestävää hyödyntämistä. Huolehditaan maa- ja metsätalouden kannalta merkittävien yhtenäisten viljely- ja metsäalueiden sekä saamelaiskulttuurin ja -elinkeinojen kannalta merkittävien alueiden säilymisestä.

5. Uusiutumiskykyinen energiahuolto

Turvataan valtakunnallisen energiahuollon kannalta merkittävien voimajohtojen ja kaukokuljettamiseen tarvittavien kaasuputkien linjaukset ja niiden toteuttamismahdollisuudet. Voimajohtolinjauksissa hyödynnetään ensisijaisesti olemassa olevia johtokäytäviä.

6. Suunnittelun lähtökohdat

6.1. Maakuntakaavan sisältövaatimukset

Lisäksi maakuntakaavaa laadittaessa on huomioitava Maankäyttö- ja rakennuslain 28 §:n mukaiset maakuntakaavan sisältövaatimukset:

Maakuntakaavaa laadittaessa on valtakunnalliset alueidenkäyttötavoitteet otettava huomioon siten kuin siitä maankäyttö- ja rakennuslaissa säädetään. Kaavaa laadittaessa on kiinnitettävä huomiota maakunnan oloista johtuviin erityisiin tarpeisiin. Kaava on mahdollisuuksien mukaan yhteen sovitettava maakuntakaava-alueeseen rajoittuvien alueiden maakuntakaavoituksen kanssa.

Luonnonsuojelulain (1096/1996) 7 ja 77 §:ssä tarkoitettujen luonnonsuojeluohjelmien ja -päätösten sekä 32 §:ssä tarkoitettua maisema-aluetta koskevien perustamispäätösten tulee olla ohjeena kaavaa laadittaessa.

Kaavaa laadittaessa on kiinnitettävä erityisesti huomiota:

- 1) maakunnan tarkoituksenmukaiseen alue- ja yhdyskuntarakenteeseen;*
- 2) alueiden käytön ekologiseen kestävyYTEEN;*
- 3) ympäristön ja talouden kannalta kestäviin liikenteen ja teknisen huollon järjestelyihin;*
- 4) vesi- ja maa-ainesvarojen kestävään käyttöön;*
- 5) maakunnan elinkeinoelämän toimintaedellytyksiin;*
- 6) maiseman, luonnonarvojen ja kulttuuriperinnön vaalimiseen; sekä*
- 7) virkistykseen soveltuvien alueiden riittävyYTEEN.*

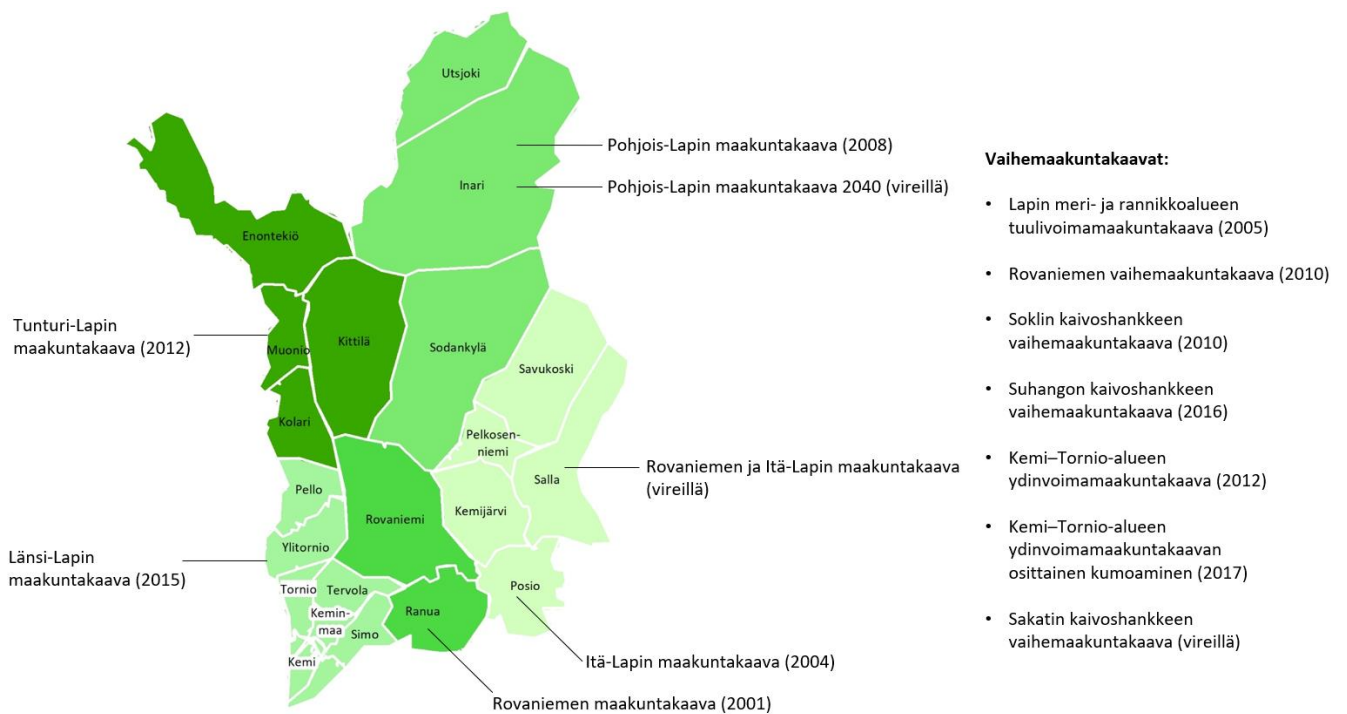
Kaavaa laadittaessa on myös pidettävä silmällä alueiden käytön taloudellisuutta ja sitä, ettei maanomistajalle tai muulle oikeuden haltijalle aiheudu kohtuutonta haittaa. Kaavaa laadittaessa on selvitettävä, kenen toteutettavaksi kaava ja sen edellyttämät toimenpiteet kuuluvat.

Edellä tässä pykälässä mainitut seikat on selvitettävä ja otettava huomioon siinä määrin kuin maakuntakaavan tehtävä yleispiirteisenä kaavana edellyttää.

6.2. Maakuntakaava

Lapissa maakuntakaavoja laaditaan osa-alueittain ja vaiheittain. Lainvoimaisia kokonismaakuntakaavoja Lapissa ovat Rovaniemen, Itä-Lapin, Pohjois-Lapin, Tunturi-Lapin ja Länsi-Lapin maakuntakaavat. Vaihemaakuntakaavoista voimassa ovat Lapin meri- ja rannikkoalueen tuulivoimamaakuntakaava, Soklin kaivoshankkeen vaihemaakuntakaava, Suhangon kaivoshankkeen vaihemaakuntakaava, Kemi–Tornio-alueen ydinvoimamaakuntakaava, Kemi–Tornio-alueen ydinvoimamaakuntakaavan osittainen kumoaminen sekä Rovaniemen vaihemaakuntakaava.

Tällä hetkellä vireillä ovat Rovaniemen ja Itä-Lapin maakuntakaava, Pohjois-Lapin maakuntakaava 2040 sekä Sakatin kaivoshankkeen vaihemaakuntakaava.

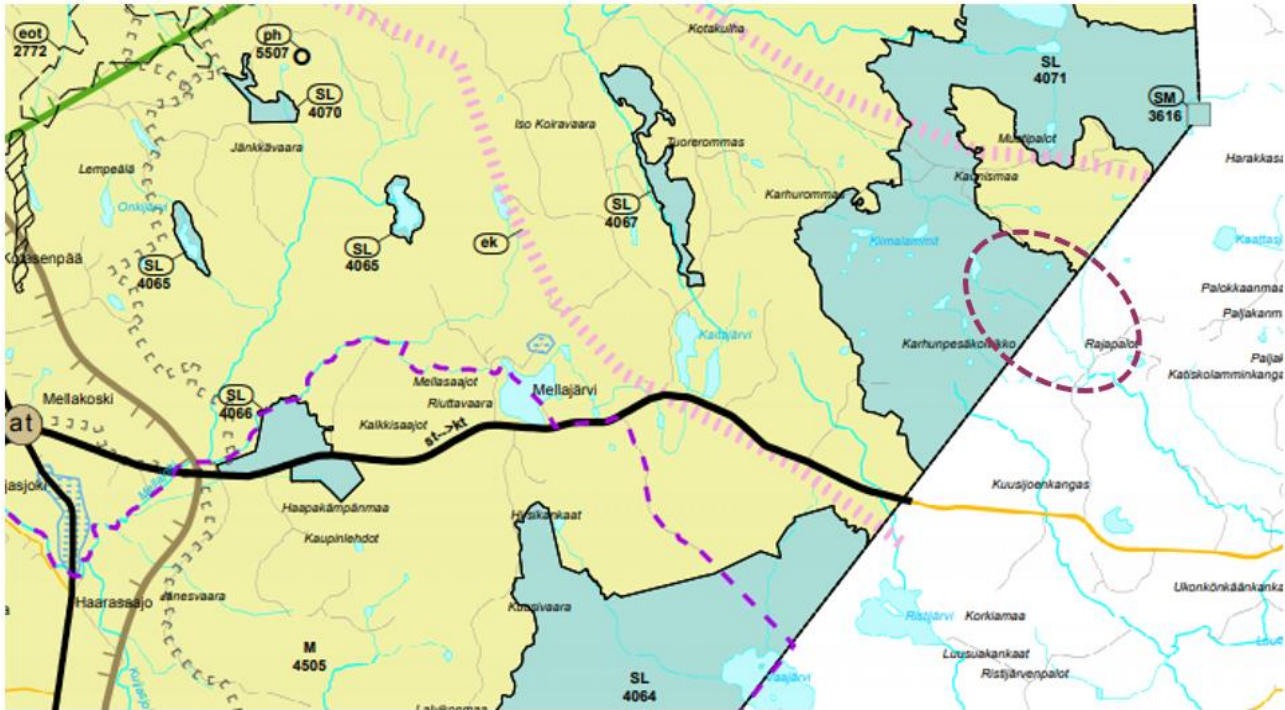


Lapin maakuntakaavoitustilanne.

Suunnittelualueen voimassa olevat maakuntakaavat

Suunnittelualueen Ylitornion puoleisella osalla on voimassa 11.9.2015 lainvoiman saanut Länsi-Lapin maakuntakaava ja Rovaniemen puolella 4.12.2001 lainvoiman saanut Rovaniemen maakuntakaava.

Länsi-Lapin maakuntakaava



Ote Länsi-Lapin maakuntakaavasta. Violetilla katkoviivalla on esitetty suunnittelualueen likimääräinen sijainti.

Länsi-Lapin maakuntakaavassa alueelle on osoitettu luonnonsuojelualue (SL 4071). Merkinnällä osoitetaan luonnonsuojelulain nojalla suojeltuja tai suojeltavaksi tarkoitettuja alueita tai kohteita. Lisäksi alue sisältyy kaivostoiminnan kehittämisvyöhykkeeseen (ek). Maantietä 930 on esitetty muutettavaksi seututiestä kanta-tieksi.

Kaavassa on annettu myös koko maakuntakaava-aluetta koskevia suunnittelumääräyksiä:

Maankäytön suunnittelussa on otettava huomioon arvokkaat luonnonympäristöt, arvokkaat maisema-alueet ja rakennetut kulttuuriympäristöt sekä kiinnitettävä erityistä huomiota rakennetun ympäristön laatuun.

Malminetsintä ja siihen liittyvät toimenpiteet on turvattava, kuitenkin huomioon ottaen alueen erityispiirteet.

Poronhoitoalueella on turvattava poronhoidon ja muiden luontaiselinkeinojen alueidenkäytölliset toiminta- ja kehittämisedellytykset. Poronhoitoon olennaisesti vaikuttavaa alueiden käyttöä suunniteltaessa on otettava huomioon poronhoidolle tärkeät alueet. Valtion maiden osalta on neuvoteltava asianomaisen paliskunnan edustajien kanssa.

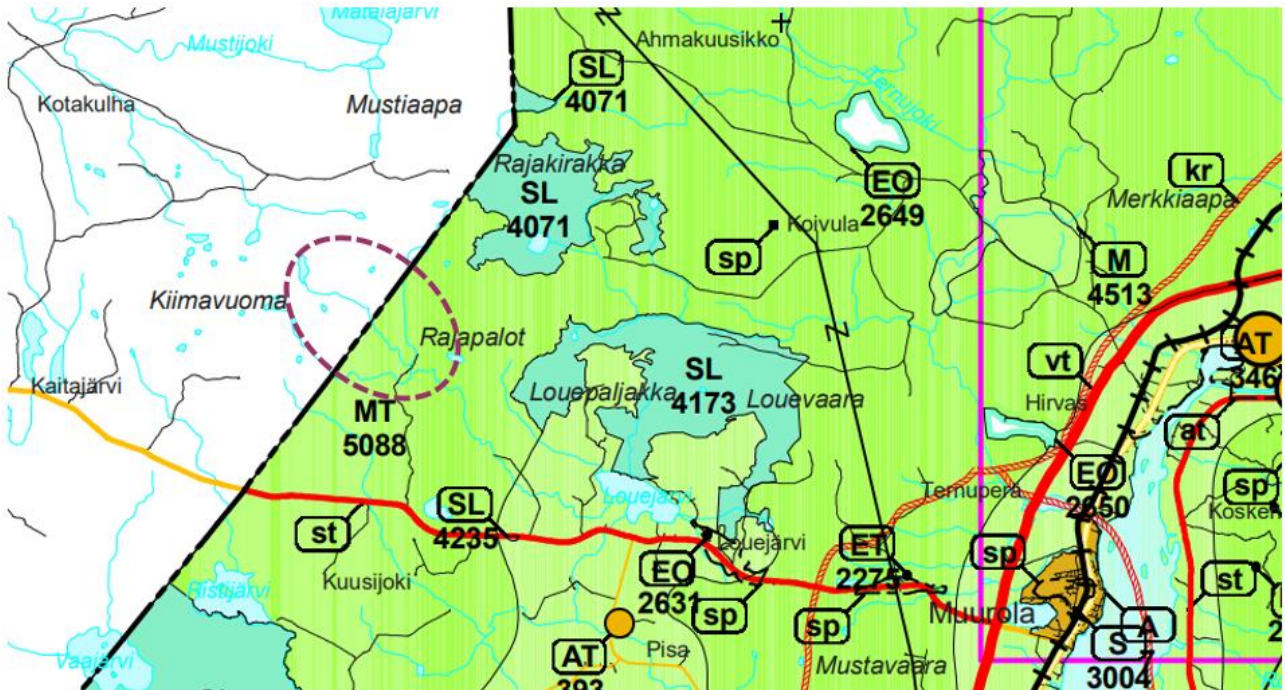
Meluhaittojen ehkäisemiseksi ja ympäristön viihtyisyyden turvaamiseksi maankäytön, liikenteen ja rakentamisen suunnittelussa sekä rakentamisen lupamenettelyissä on otettava huomioon valtioneuvoston päätös melutasojen ohjearvoista.

Suunniteltaessa sellaisen alueen käyttöä, jolla on kiinteä muinaisjäänös, on neuvoteltava Museoviraston kanssa. Ilman muinaismuistolain nojalla annettua lupaa on kiinteän muinaisjäänöksen kaivaminen, peittäminen, muuttaminen, vahingoittaminen, poistaminen ja muu siihen kajoaminen kielletty. Määräys koskee myös vedenalaisia muinaisjäänöksiä.

Suunniteltaessa suojelualueen tai suojeluohjelmaan kuuluvan alueen käyttöä on neuvoteltava luonnonsuojelusta ja alueen hallinnasta vastaavien viranomaisten kanssa.

Rovaniemen maakuntakaava

Maakuntakaavassa suunnittelualue on osoitettu maa- ja metsätalousvaltaisena alueena (MT 5088). Maakuntakaavaa ollaan parhaillaan uudistamassa.



Ote Rovaniemen maakuntakaavasta. Violetilla katkoviivalla on esitetty suunnittelualueen likimääräinen rajaus.

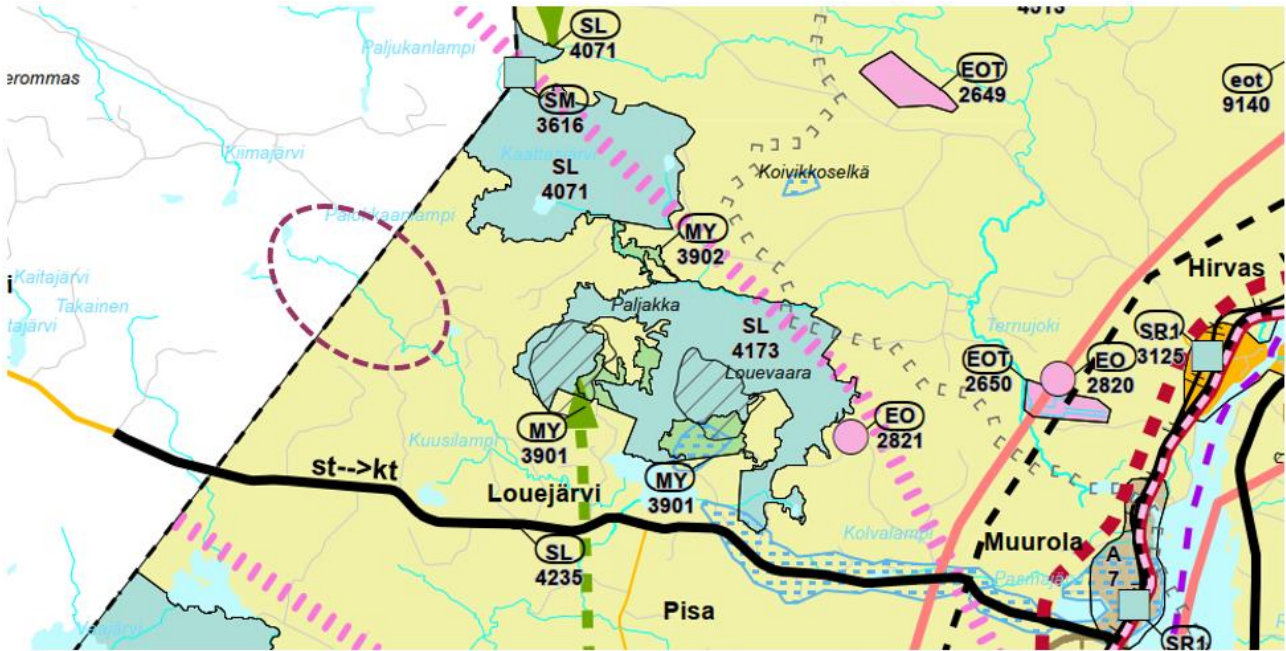
Suunnittelualueen vireillä olevat maakuntakaavat

Rovaniemen ja Itä-Lapin maakuntakaavaehdotus

Rovaniemen ja Itä-Lapin maakuntakaavan laatiminen on vireillä. Lapin liiton hallitus hyväksyi maaliskuussa 2021 maakuntakaavaehdotuksen tarkistetun osallistumis- ja arviointisuunnitelman sekä tarkistetun maakuntakaavaehdotuksen lähetettäväksi maankäyttö- ja rakennusasetuksen 13 §:n mukaisesti viranomaislausunnoille. Maakuntakaavaehdotus asetetaan julkisesti nähtäville alkuvuonna 2022.

Viranomaislausunnoille lähetetyssä maakuntakaavaehdotuksessa alue on osoitettu maa- ja metsätalousvaltaisena alueena (M 4513). Lisäksi alue sisältyy kaivostoiminnan kehittämisvyöhykkeeseen (ek). Maantietä 930 on esitetty muutettavaksi seututiestä kantatieksi.

Maakuntakaavaehdotuksen koko maakuntakaava-alueella koskevat suunnittelumääräykset ovat pitkälti yhteneviä Länsi-Lapin maakuntakaavan kanssa.



Ote Rovaniemen ja Itä-Lapin maakuntakaavasta (viranomaislausunnoille lähetetty maakuntakaavaehdotus, 29.3.2021). Violetilla katkoviivalla on esitetty suunnittelualueen likimääräinen raja.

6.3. Yleiskaava ja asemakaava

Vaihemaakuntakaavan suunnittelualueella ei ole voimassa olevaa yleiskaavaa eikä asemakaavaa.

Lähin voimassa oleva yleiskaava on koko kaupungin alueelle laadittu Tornion yleiskaava 2021 (hyväksytty 14.12.2009). Rovaniemen ja Ylitornion yleiskaavoitetut alueet sijoittuvat etäälle suunnittelualueesta. Lähin asemakaava-alue sijaitsee Muurolassa.

6.4. Muut selvitykset ja suunnitelmat

Muita suunnittelussa huomioitavia asiakirjoja ovat muun muassa:

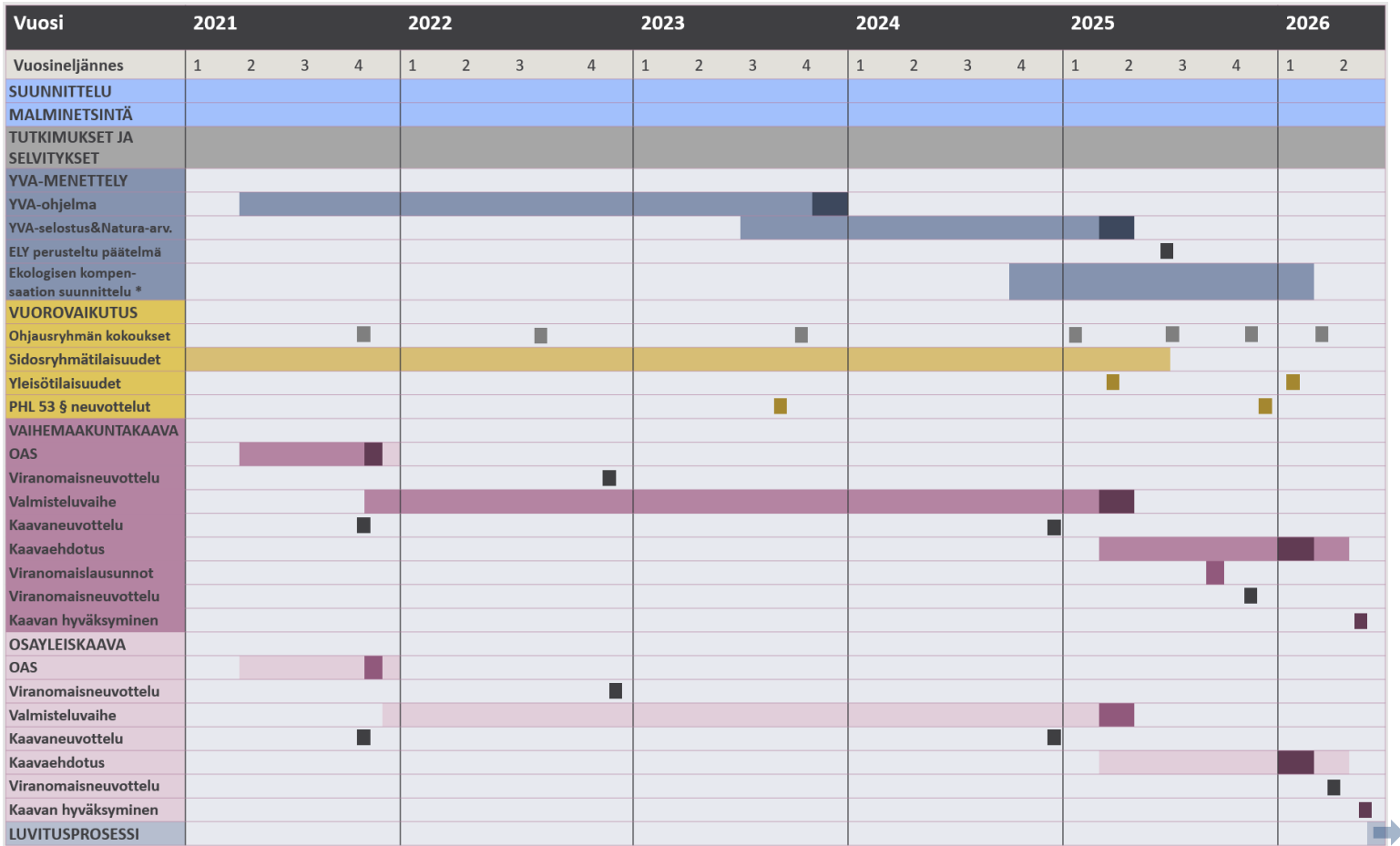
- Hanketta koskeva YVA-menettely
- YVA-menettelyn yhteydessä laadittava Natura-arviointi
- Rovaniemen kaupunkistrategia
- Rovaniemen alueiden käytön strategia
- Ylitornion kuntastrategia
- Ylitornion maankäyttöstrategia
- Kansallinen akkustrategia 2025
- Suomen ilmastopaneelin raportti
- Muut mahdolliset suunnitelmat ja selvitykset

7. Työvaiheet ja alustava aikataulu

Osallistumis- ja arviointisuunnitelmaa päivitetään tarvittaessa kaavaprosessin aikana. Suunnittelun aikataulu tarkentuu prosessin edetessä.

AJANKOHTA	TYÖVAIHE	TEHTÄVÄT, VUOROVAIKUTUS
8– 12/2021	Aloitusvaihe	<p>Lähtötietojen koonti, osallistumis- ja arviointisuunnitelma (OAS), kaavan tavoitteiden tarkentaminen</p> <p>Vireilletulokuulutus, OAS nähtäville (MRL 63 §) loppuvuodesta 2021</p> <ul style="list-style-type: none"> - osalliset voivat jättää mielipiteitä osallistumis- ja arviointisuunnitelmasta <p>Kaavaneuvottelu viranomaisten kanssa syksyllä 2021.</p>
1/2022– 4/2025	Valmistelu- vaihe	<p>Kaavan 1.viranomaisneuvottelu.</p> <p>Poronhoitolain 53 §:n mukainen neuvottelu (tarvittaessa lisäksi poroelinkeinoa koskevia työneuvotteluja).</p> <p>Kaavan valmistelu ja kaavan valmisteluaineiston nähtävilläolo (MRL 62 §; MRA 30 §).</p> <p>Valmisteluaineisto sisältää päivitetyn OAS:n, kaavaluonnoksen ja kaavaselostuksen liitteineen ja alustavan vaikutusarvioinnin.</p> <ul style="list-style-type: none"> ▪ Käsittely Lapin liiton hallituksessa ▪ Valmisteluaineiston nähtävilläolo <ul style="list-style-type: none"> - esittely- ja keskustelutilaisuus yleisölle - osalliset voivat jättää mielipiteitä valmisteluaineistosta - keskeisiltä viranomaisilta ja yhteisöiltä pyydetään lausunnot <p>Saatuihin mielipiteisiin ja lausuntoihin laaditaan vastineet.</p>
5/2025– 4/2026	Ehdotus- vaihe	<p>Kaavaehdotuksen käsittely Lapin liiton hallituksessa ja lähettäminen viranomaislausunnoille (MRA 13 §)</p> <p>2. viranomaisneuvottelu.</p> <p>Poronhoitolain 53 §:n mukainen neuvottelu.</p> <p>Kaavaehdotuksen laatiminen ja nähtävilläolo (MRL 65 §; MRA 12 §)</p> <ul style="list-style-type: none"> ▪ Käsittely Lapin liiton hallituksessa ▪ Nähtävilläolo (vähintään 30 vuorokautta): <ul style="list-style-type: none"> - esittely- ja keskustelutilaisuus yleisölle - osalliset voivat jättää muistutuksia ehdotuksesta <p>Saatuihin muistutuksiin ja lausuntoihin laaditaan vastineet.</p>
5/2026	Hyväksymis- käsittely	<p>Aineiston tarkistaminen / täydentäminen hyväksymiskäsittelyyn</p> <p>Kaava hyväksymiskäsittelyssä Lapin maakuntavaltuustossa. Valtuuston hyväksymispäätöksestä on 30 päivän valitusaika. Maakuntakaava tulee voimaan, kun päätöksestä on kuulutettu kaava-alueeseen kuuluvissa kunnissa.</p> <p>Kaavan hyväksymisestä tiedotetaan kuulutuksella ja tarvittaessa osallisia.</p>

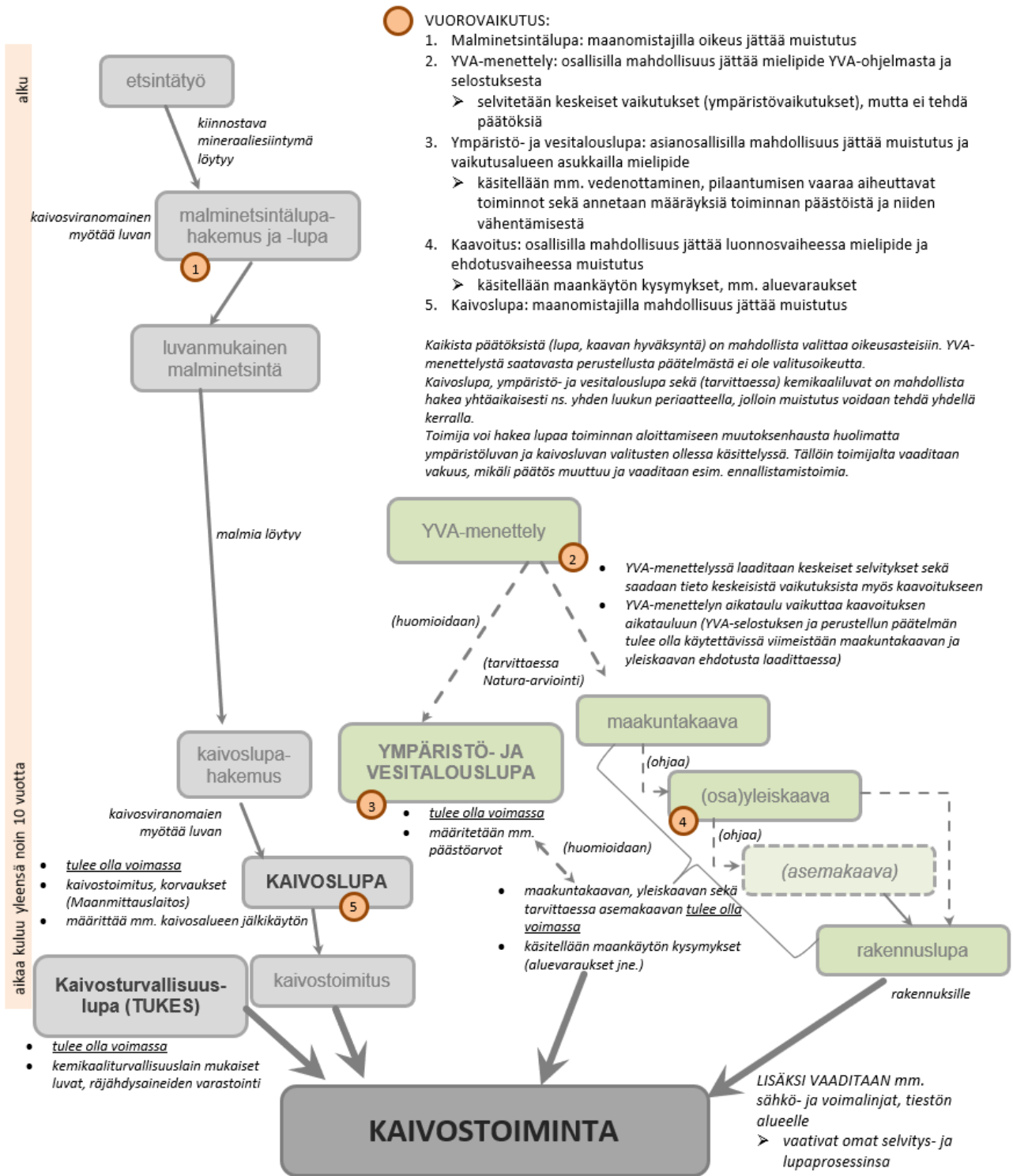
Kuulemismenettelyistä ja kaava-aineiston nähtäville asettamisista tiedotetaan paikallislehdissä sekä Lapin liiton ja kuntien internetsivuilla. Kaava-aineisto kuulutuksineen lisätään myös Lapin liiton verkkosivuille sekä rajapalot.fi -sivustolle.



* Toteutus riippuvainen YVA:n ja Natura-arvioinnin lopputuloksesta

Hankkeen suunnitteluun liittyvien prosessien alustava aikataulu. Julkisten nähtäville asettamisten alustavat ajankohdat on esitetty tummennettuina. Aikataulu tarkentuu prosessin edetessä. On mahdollista, että kaavan valmisteluaineisto (kaavaluonnos) asetetaan nähtäville vasta perustellun päätelmän antamisen jälkeen.

Aikataulukaaivio kuvaa erityisesti kaavaprosesseihin liittyvää vuorovaikutusta. YVA-menettelyyn ja muihin kaivostoiminnan vaatimiin lupamenettelyihin liittyvät myös omat vuorovaikutusmenettelyt.



Kaivostoimintaan liittyvien menettelyjen, prosessien ja riippuvuussuhteiden kuvaus (Rajapalojen kaivoshankkeen suunnitteluun liittyvät prosessit aikatauluarvioineen on esitetty tarkemmin omassa kaaviossaan sivuilla 16 ja 17).

8. Kuka, miten ja milloin kaavan laatimiseen voi osallistua?

Maankäyttö- ja rakennuslain 62 § mukaan kaavoitukseen osallisia ovat alueen maanomistajat ja ne, joiden asumiseen, työntekoon tai muihin oloihin kaava saattaa huomattavasti vaikuttaa. Lisäksi osallisia ovat viranomaiset ja yhteisöt, joiden toimialaa suunnittelussa käsitellään. Osallisilla on mahdollisuus osallistua kaavan valmisteluun, arvioida kaavan vaikutuksia ja lausua, kirjallisesti tai suullisesti, mielipiteensä asiasta.

Vaihemaakuntakaavoituksen keskeisiä osallisia ovat ainakin:

- Maanomistajat:
 - Metsähallitus
 - Yksityiset maanomistajat
- Ne, joiden asumiseen, työntekoon tai muihin oloihin kaava saattaa huomattavasti vaikuttaa:
 - Kaavan vaikutusalueen asukkaat ja loma-asukkaat sekä vuokralaiset
 - Yritykset (mm. matkailuyritykset) ja niiden työntekijät
 - Laitokset ja niiden käyttäjät
 - Elinkeinojen harjoittajat
- Viranomaiset ja hankkeessa niihin verrattavat yritykset ja keskeiset yhteisöt:
 - Alueen kunnat (Rovaniemi ja Ylitornio) ja naapurikunnat (mm. Pello, Tervola, Tornio)
 - Ministeriöt
 - Lapin ELY-keskus
 - Kainuun ELY-keskus
 - Lapin AVI
 - Pohjois-Suomen AVI
 - Lapin pelastuslaitos
 - Metsähallitus, luontopalvelut
 - Suomen metsäkeskus Lappi
 - Väylävirasto
 - Traficom
 - TUKES
 - STUK
 - GTK
 - Fingrid
 - Museovirasto
 - Tornionlaakson maakuntamuseo
 - Lapin maakuntamuseo
 - Paliskuntain yhdistys
- Yhteisöt, joiden toimialaa suunnittelussa käsitellään:
 - Lapin kauppakamari
 - Palojärven paliskunta
 - Vaikutusalueen kyläyhdistykset
 - Vaikutusalueen metsästyseurat
 - Yrittäjäyhdistykset
 - Suomen Luonnonsuojeluliitto Ylitornio ja Rovaniemi
 - Lapin lintutieteellinen yhdistys ja Birdlife
 - Vaikutusalueen metsänhoitoyhdistykset
 - Vaikutusalueen kalatalousalueet
 - Tiekunnat, vesiosuuskunnat sekä osakas- ja jakokunnat

Osallisilla on mahdollisuus antaa palautetta maakuntakaavatyön eri vaiheissa ja useilla eri tavoilla. Ensimmäistä kertaa palautetta on mahdollista antaa kaavan vireilletulon ja osallistumis- ja arviointisuunnitelman kuuluttamisen yhteydessä ja kun osallistumis- ja arviointisuunnitelma asetetaan nähtäville. Myöhemmin osalliset voivat antaa mielipiteen kaavan valmisteluvaiheessa tai muistutuksen kaavaehdotuksesta. Vapaa- muotoista palautetta on mahdollista antaa koko kaavaprosessin ajan. Kaavatyöhön voi osallistua myös prosessin aikana järjestettävissä esittely- ja keskustelutilaisuuksissa.

Valmisteluvaiheessa pyydetään lausunnot ELY-keskukselta, kunnilta, keskeisiltä viranomaisilta ja yhteisöiltä sekä niiltä ministeriöiltä, joita asia koskee. Maakuntakaavaehdotuksesta pyydetään MRA 13 §:n mukaisesti viranomaislausunnot. Jonka jälkeen maakuntakaavaehdotus asetetaan MRA 12 §:n mukaisesti julkisesti nähtäville, jolloin kuntien jäsenillä ja osallisilla on oikeus tehdä muistutus kaavaehdotuksesta.

Kaavatyötä ohjaamaan on perustettu ohjausryhmä, joka kokoontuu useamman kerran kaavaprosessin aikana. Ohjausryhmän on nimennyt Lapin liiton hallitus.

9. Vaikutusten arviointi

9.1 Arvioitavat vaikutukset

Vaikutusten arviointi on keskeinen osa kaavaprosessia. Vaikutuksia koskevaa tietoa tuotetaan ja hyödynnetään koko kaavan laadinnan ajan.

Maankäyttö- ja rakennuslain 9 §:n mukaan *kaavan tulee perustua kaavan merkittävät vaikutukset arvioivaan suunnitteluun ja sen edellyttämiin tutkimuksiin ja selvityksiin. Kaavan vaikutuksia selvitetessä otetaan huomioon kaavan tehtävä ja tarkoitus. Kaavaa laadittaessa on tarpeellisessa määrin selvittettävä suunnitelman ja tarkasteltavien vaihtoehtojen toteuttamisen ympäristövaikutukset, mukaan lukien yhdyskuntataloudelliset, sosiaaliset, kulttuuriset ja muut vaikutukset. Selvitykset tehdään koko siltä alueelta, jolla kaavalla voidaan arvioida olevan olennaisia vaikutuksia.*

Vaikutusten arviointi tapahtuu maankäyttö- ja rakennuslain ja –asetuksen mukaisesti (MRL 9§, MRA 1§) osana kaavaprosessia. Vaikutusten selvittäminen perustuu YVA-menettelyn ja Natura-arvioinnin tuloksiin, suunnittelualueelta käytössä oleviin perustietoihin, selvityksiin, maastokäynteihin sekä viranomaisten lausuntoihin ja osallisten jättämiin huomautuksiin. Vaikutusten arvioinnissa hyödynnetään olemassa olevia aluetta koskevia selvityksiä, suunnitelmia ja strategioita. Lisäksi suunnittelussa ja vaikutusten arvioinnissa hyödynnetään erilaisia tietokantoja, tilastoja sekä kartta- ja paikkatietoaineistoja.

Selvitetään suunnitelman toteuttamisen merkittävät välittömät ja välilliset vaikutukset kaavan tehtävä ja tarkoitus huomioiden:

- ihmisten elinoloihin ja elinympäristöön,
- maa- ja kallioperään, veteen, ilmaan, ilmastoon,
- kasvi- ja eläinlajeihin, luonnon monimuotoisuuteen ja luonnonvaroihin,
- alue- ja yhdyskuntarakenteeseen, yhdyskunta- ja energiatalouteen sekä liikenteeseen,
- kaupunkikuvaan, maisemaan, kulttuuriperintöön ja rakennettuun ympäristöön,
- elinkeinoelämän toimivan kilpailun kehittämiseen.

Yleisesti ottaen kaivoshankkeiden merkittävimmät kielteiset vaikutukset liittyvät vesistövaikutuksiin sekä muihin luonto- ja maisemavaikutuksiin, liikennevaikutuksiin (liikenteen lisääntyessä liikenneturvallisuus heikenee) sekä louhinnan ja räjäytysten vaikutuksiin ihmisiin ja lähiympäristöön (melu, pöly, tärinä). Kaivostöiminnalla on vaikutuksia myös poronhoitoon. Myönteiset vaikutukset liittyvät usein maakunnan ja kaivoshankkeen lähialueen työllisyystilanteen paranemiseen ja elinvoimaisuuteen sekä liikenneverkon kehittämiseen.

Maakuntakaavaratkaisun suhde valtakunnallisiin alueidenkäyttötavoitteisiin ja maakunnallisiin tavoitteisiin arvioidaan sekä valmistelu- että ehdotusvaiheessa. Prosessissa tarkastellaan myös maakuntakaavan sisältövaatimusten (MRL 28 §) toteutuminen. Natura 2000 -alueisiin kohdistuvat vaikutukset arvioidaan luonnonsuojelulain mukaisesti.

Vaikutusten arviointi on keskeinen osa vuorovaikutteista suunnittelua ja siihen voi vaikuttaa maakuntakaavan valmistelun eri vaiheissa. Vaikutusten arviointi kulkee täydentyvästi läpi koko kaavan valmisteluprosessin.

9.2 Ympäristövaikutusten arviointimenettely (YVA)

Kaivoshankkeeseen liittyen toteutetaan YVA-lain mukainen ympäristövaikutusten arviointimenettely. Menettelyssä tutkitaan erilaisia vaihtoehtoja kaivoksen toteuttamiseksi. YVA-menettelyn tuloksia hyödynnetään vaihemaakuntakaavan ja rinnalla laadittavien osayleiskaavojen laadinnassa. Yhteysviranomaisena toimii Lapin ELY-keskus.

9.3 Luonnonsuojelulain mukainen Natura-arviointi

Hankkeeseen liittyen toteutetaan luonnonsuojelulain 65 §:n mukainen Natura-arviointi- ja lausuntomenettely. Natura-arviointi toteutetaan YVA-menettelyn yhteydessä. Natura-arvioinnista pyydetään lausunnot Ely-keskukselta sekä niiltä, joiden hallinnassa luonnonsuojelualue on (Metsähallitus). Kun Natura-arviointi toteutetaan YVA-menettelyn yhteydessä, yhteysviranomaisena pyytää luonnonsuojelulain 65 §:n mukaiset lausunnot Ely-keskuksen luonnonsuojeluviranomaiselta ja Natura 2000 -alueen haltijalta arviointiselostuksesta kuulemisen yhteydessä. Yhteysviranomaisen on sisällytettävä Ely-keskuksen ja luonnonsuojelualueen haltijan lausunnot lain 23 §:ssä tarkoitettuun perusteltuun päätelmään. Perusteltu päätelmä on annettava hankkeesta vastaavalle kahden kuukauden kuluessa lausuntojen antamiseen ja mielipiteiden esittämiseen varatun määräajan päättymisestä. Natura-arviointimenettelyissä, joita ei toteuteta YVA-menettelyn yhteydessä, lausuntoaika on kuusi kuukautta.

Mikäli luonnonsuojelulain mukainen Natura-arviointi- ja lausuntomenettely osoittaa kaivoshankkeen merkittävästi heikentävän Mustiaapa – Kaattasjärven Natura-alueen niitä luonnonarvoja, joiden vuoksi alue sisällytetty Natura 2000 -verkostoon, tarvitaan korvaavia toimenpiteitä Natura-verkostoon. Tällöin vaihemaakuntakaavaa ei voida hyväksyä ilman luonnonsuojelulain 66 §:n 2 ja 3 momentissa säädettyjä poikkeusmenettelyjä. Mahdolliset korvaavat alueet tutkitaan ja esitetään vaihemaakuntakaavassa. Natura-suojelusta poikkeaminen edellyttää Valtioneuvoston hyväksyntää.

10. Kaavoituksen, YVA-menettelyn ja muun suunnittelun yhteensovittaminen

Maankäyttö- ja rakennuslain mukaisesti maakunnalliset ja seudulliset maankäyttökysymykset ratkaistaan maakuntakaavoituksessa ja yleiskaavoissa käsitellään kaivoshankkeeseen liittyvän maankäytön yleispiirteinen järjestäminen. Hankkeeseen liittyvät vaiheet ja prosessit on kuvattu tarkemmin sivujen 15 ja 16 kaaviossa.

Vaihemaakuntakaavan suunnittelu ja vaikutusten arviointi pohjautuu pääosin YVA-menettelyssä tehtäviin selvityksiin ja arviointityön tuloksiin. Tavoitteena on, että ympäristövaikutusten arviointiselostus ja vaihemaakuntakaava valmisteluaineisto asetetaan samanaikaisesti julkisesti nähtäville. Luonnonsuojelulain 65 §:n mukainen Natura-arviointi ja lausuntomenettely toteutetaan YVA-menettelyn yhteydessä.

11. Tiedottaminen

11.1. Tiedottamistavat

Maakuntakaavoituksen vaiheista, sisällöstä, yleisötilaisuuksista, valmisteluvaiheen (luonnoksen) ja ehdotusten nähtävillä olosta sekä mahdollisuuksista mielipiteen ja muistutuksen esittämiseen tiedotetaan seuraavilla tavoilla:

- ilmoituksina, kuulutuksina, tiedotteina ja artikkeleina,
- kuntien kaavoituskatsauksien yhteydessä,
- sanomalehdissä, paikallislehdissä ja kuntien tiedotuslehdissä,
- Lapin liiton ja kuntien ilmoitustauluilla,
- Lapin liiton (<https://www.lapinliitto.fi/aluesuunnittelu/maakuntakaavoitus/>) ja kuntien internetsivuilla
- Lapin liiton maakuntakaavoitussivulla on mahdollista tilata Lapin liiton aluesuunnittelun uutiskirje sähköpostiin, jossa kerrotaan Lapin maakuntakaavojen etenemisestä.
- hanketoimijan ylläpitämällä hanketta koskevilla internetsivuilla (www.rajapalot.fi/)

Kuulutukset julkaistaan Lapin liiton ja kuntien ilmoitustauluilla ja internetsivuilla sekä seuraavissa lehdissä: Lapin Kansa ja Meän Tornionlaakso.

11.2. Yhteystiedot

Maakuntakaavan laatimisesta vastaa Lapin liitto. Virastossa yhteyshenkilöinä toimivat suunnittelujohtaja Paula Qvick, maakuntainsinööri Juha Piisilä, ympäristöasiantuntija Tiina Elo sekä aluesuunnittelijat Olli Rönkä ja Kaisa Kinnunen. Suunnittelutyötä tekee Sweco Infra & Rail Oy.

Kaavoitustyötä tukemaan Lapin liiton hallitus on nimennyt ohjausryhmän. Ohjausryhmään kuuluvat edustajat seuraavista tahoista:

- Rovaniemen kaupunki ja Ylitornion kunta
- Lapin elinkeino-, liikenne- ja ympäristökeskus
- Metsähallitus
- Paliskuntain yhdistys
- Palojärven paliskunta
- Väylävirasto
- Suomen metsäkeskus Lappi
- Metsänhoitoyhdistys Lappi ja Rovaniemi
- Lapin pelastuslaitos
- Lapin kauppakamari

Yhteystiedot ja postitusosoite palautteelle

Lapin liitto

suunnittelujohtaja

Paula Qvick

p. 040 653 2996

etunimi.sukunimi@lapinliitto.fi

maakuntainsinööri

Juha Piisilä

p. 040 711 8382

etunimi.sukunimi@lapinliitto.fi

PL 8056, 96101 Rovaniemi

Hallituskatu 20 B, 96100 Rovaniemi

E-mail: info@lapinliitto.fi

Sweco Infra & Rail Oy

projektipäällikkö

Tapio Tuuttila

p. +358 40 700 8274

tapio.tuuttila@sweco.fi

suunnittelija

Johanna Lehto

p. +358 40 513 3065

johanna.lehto@sweco.fi

kaavasuunnittelija

Jaakko Raunio

p. 040 188 4111

jaakko.raunio@sweco.fi