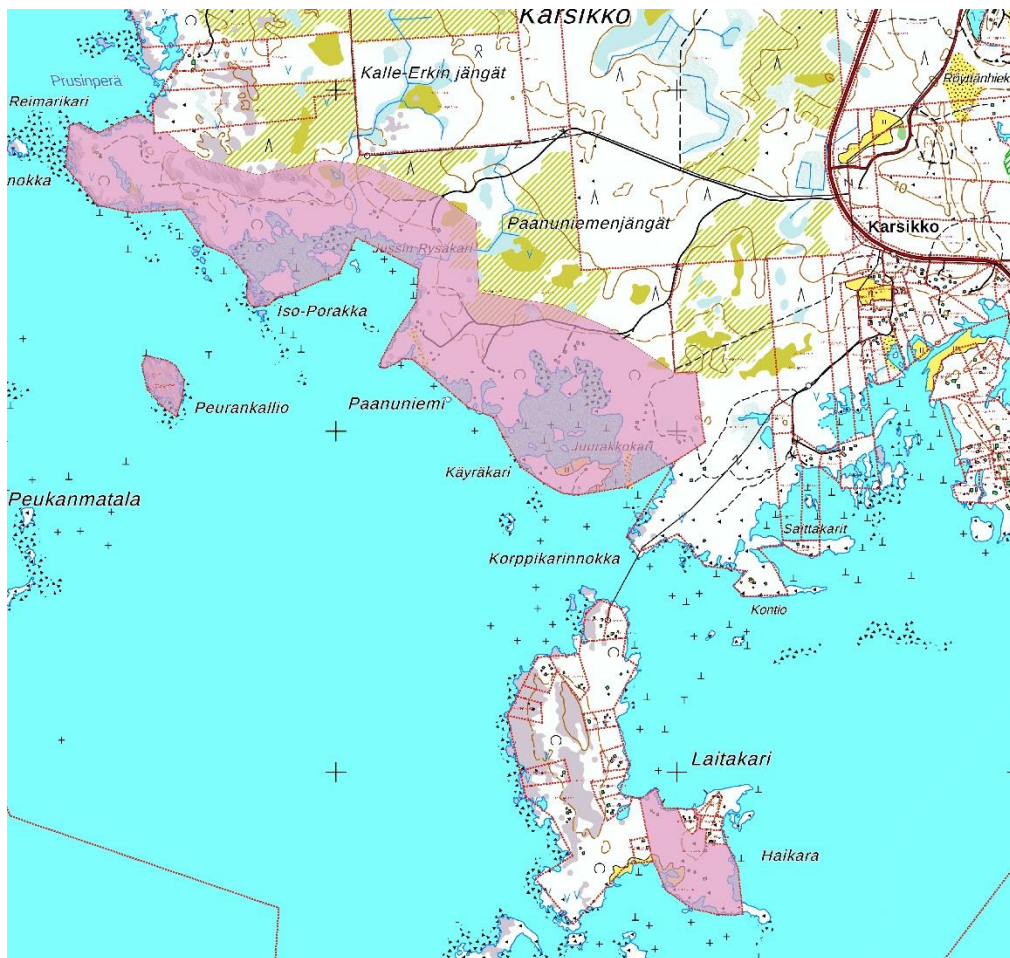


OSALLISTUMIS- JA ARVIOINTISUUNNITELMA

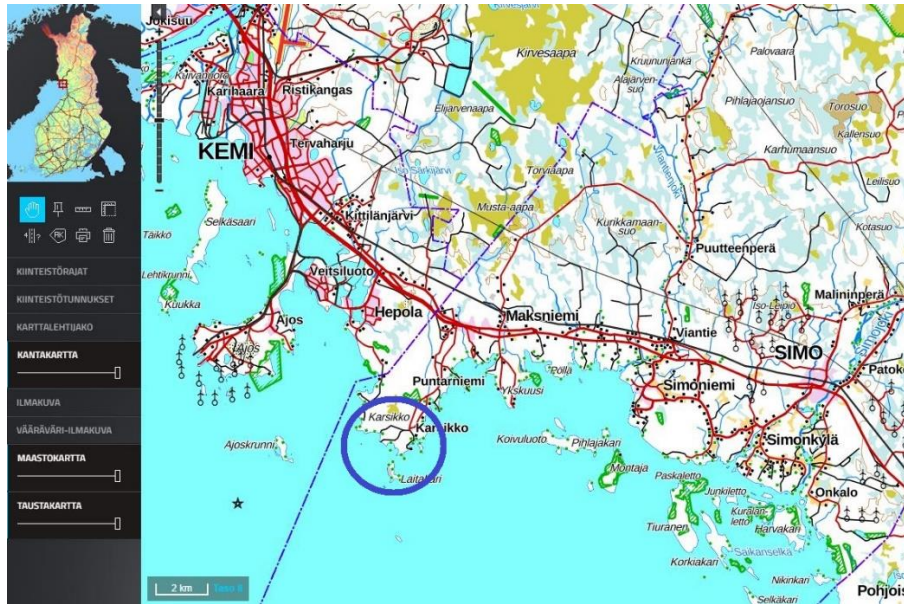
SUUNNITELMAN NIMI JA SUUNNITTELUALUE PAANUNIEMEN RANTA-ASEMAKAAVA SIMON KUNTA PAANUNIEMI 751-402-75-0

SUUNNITTELUTEHTÄVÄN MÄÄRITTELY JA TAVOITTEET

Työn tarkoituksena on laatia ranta-asemakaava siten, että aluevaraukset, rakennusoikeudet ja kaavamääräykset vastaavat tämän hetken vaatimuksia ja Simon kunnan käytäntöjä. Alueelle laadittu Karsikkoniemen osayleiskaava edellyttää oikeusvaikutteista yleiskaavaa tai asemakaavaa. Pohjakartta laaditaan ja hyväksytetään kunnalla erikseen. Kaavoitettavan alueen pinta-ala on n. 70 ha ja se sijaitsee n. 17 km Simon keskustasta länteen. Kemin kaupungin keskusta on n. 10 km alueesta pohjoiseen. Valtaosa alueesta on mantereella Karsikkoniemessä. Pienemmät osa-alueet on Peurankallion saarella ja Haikarassa. Kaava-alueen alustava rajausta ja yleissijainti on oheisilla kartoilla.



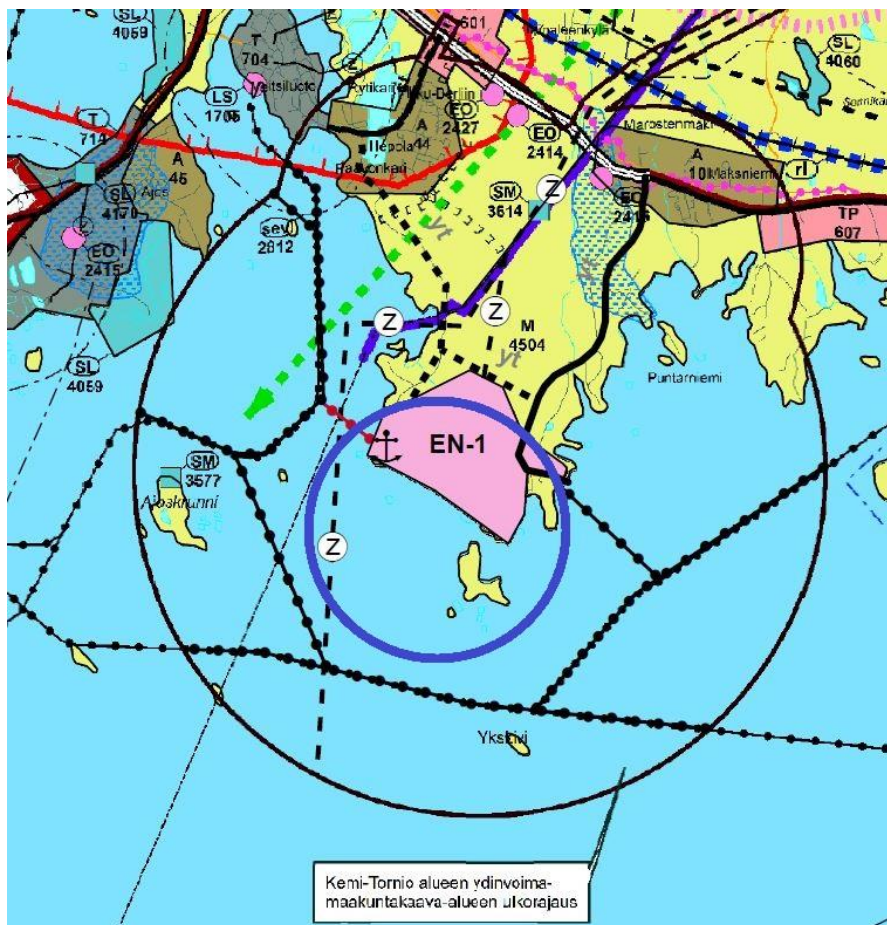
Kaava-alueen alustava rajausta



Kaava-alueen sijainti sinisen ympyrän sisällä

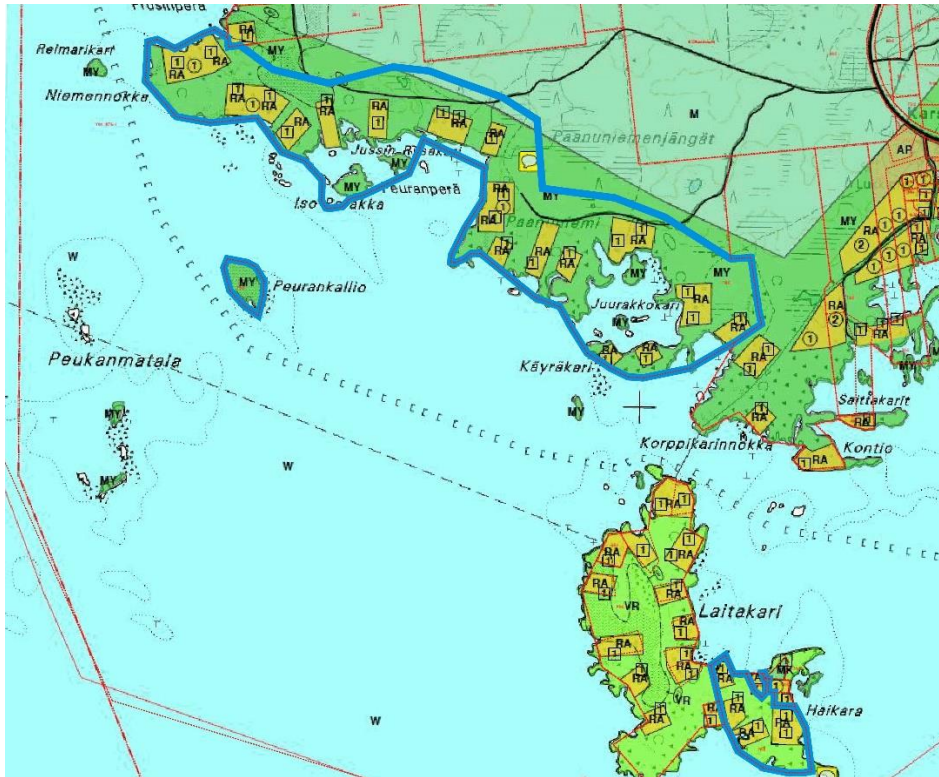
SUUNNITTELUN LÄHTÖKOHDAT, TEHDYT SELVITYKSET JA AIEMMAT SUUNNITELMAT

Länsi-Lapin maakuntakaava on tullut lainvoimaiseksi 2015. Kemi-Tornio alueen ydinvoimamaakuntakaava on tullut lainvoimaiseksi 2011 sekä sen osittainen kumoaminen 9.6.2016. Voimassa olevassa maakuntakaavassa kohdealue on osoitettu energiahuollon alueeksi (EN-1), joka on varattu energiatuotantoa palvelevia laitoksia, rakennuksia tai rakenteita varten. Ohessa on ote maakuntakaavojen yhdistelmästä.



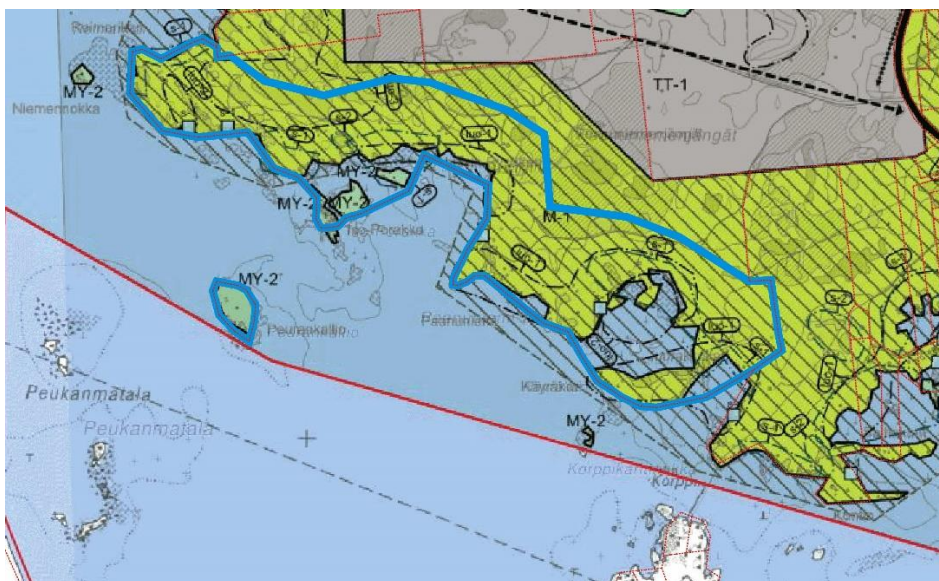
Ote maakuntakaavojen yhdistelmästä. Suunnittelualue sinisen ympyrän sisällä.

Simon kunnanvaltuusto hyväksyi 7.5.2007 Karsikkoniemen yleiskaavan. Kaava ei ole voimassa, koska sitä ei kuulutettu voimaan tulevaksi. Siinä on kuitenkin tutkittu kiinteistöjen rakennusoikeus rakennuspaikkakohtaisesti, joten ote siitä on ohessa.



Ote valtuuston hyväksymästä Karsikkoniemen yleiskaavasta. Ranta-asemakaava-alue rajattu sinisellä viivalla

Simon kunnanvaltuusto on 1.10.2018 § 43 hyväksynyt Karsikkoniemen osayleiskaavan. Siinä ei ole rakennusoikeutta osoitettu kiinteistöittäin. Vinoviivituksella on osoitettu ohjeellinen ranta-alue, ra-1, jolla rakentaminen, kuten loma-asutuksen sijoittuminen, tulee ratkaista suoraan rakentamista ohjaavalla yleiskaavalla tai asemakaavalla. Ote kaavasta on ohessa.



Ote lainvoimaisesta Karsikkoniemen osayleiskaavasta. Osa suunnitellusta ranta-asemakaavan alueesta rajattu sinisellä viivalla. Häikaran saari ei kuulunut tähän osayleiskaavaan

VAIKUTUSALUE

Kaavan välitön vaikutusalue on kaava-alue lähistöineen. Välillisiä vaikutuksia saattaa olla lähiseudun maanomistajille, asukkaille, lomaviettäjille, retkeilijöille, vesistöissä liikkuville jne. Suurin osa rakennuspaikoista on jo toteutunut, joten kaavan laadinnan vaikutukset ovat käytännössä suhteellisen vähäiset. Rannat ovat erittäin matalat, mikä rajoittaa liikkumista merellä.

OSALLISET

- maanomistajat ja asukkaat
 - kaava-alueen ja lähialueiden maanomistajat ja vuokralaiset
 - lähialueiden asukkaat ja loma-asukkaat
- kunnanhallitus ja kunnan hallintokunnat
- yhdyskuntateknikka
 - Simon Vesihuolto Oy
 - energiayhtiöt
- viranomaiset
 - Lapin elinkeino-, liikenne- ja ympäristökeskus
 - Lapin liitto
 - Lapin maakuntamuseo
 - Lapin pelastuslaitos
- simolaiset ja alueelliset seurat ja yhdistykset, mm.
 - Isosydänmaan paliskunta
 - luonto- ym. järjestöt, yhdistykset ja seurat
 - osakas- ja kalastuskunnat
 - kylätoimikunnat

TIEDOTTAMINEN

Työn aloittamisesta sekä osallistumis- ja arviointisuunnitelmasta tiedotetaan kirjeillä lähialueen maanomistajille ja -haltijoille, lehtikuulutuksella kunnan ilmoituslehdissä ja informaatiolla muille osallisille. Kaavan valmisteluaineisto pidetään erikseen nähtävillä, jolloin pyydetään tarvittavat lausunnot. Suunnitelmat laaditaan mahdollisimman havainnollisiksi. Kaavaehdotuksesta tiedotetaan MRL:n säännösten mukaisesti ja pyydetään lausunnot.

OSALLISTUMINEN

Osallistuminen hoidetaan lähinnä neuvotteluilla ja keskusteluilla kaavoittajan ja osallisten kanssa. Kaavoittajan yhteystiedot toimitetaan kaikille osallisille eri vaiheissa ja kehoitetaan olemaan yhteydessä. Kaavan vaikutusalue on varsin suppea ja kaava luonteeltaan toteava, joten laajempi osallistuminen ja osallistaminen ei ole tarpeen.

VIRANOMAISYHTEISTYÖ

Osallistuminen hoidetaan lähinnä lausuntopyyntöillä nähtävillä olojen yhteydessä.

SELVITETTÄVÄT VAIKUTUKSET

- vaikutukset rakennettuun ympäristöön
 - palveluihin
 - virkistykseen
 - liikenteeseen
 - tekniseen huoltoon
- vaikutukset luontoon ja luonnonympäristöön. Metsälain mukaisten arvokkaiden elinympäristöjen ja luonnonsuojelu- tai vesilain mukaisten erityisten luontotyyppien inventointi on tehty maakunta- ja yleiskaavoituksen yhteydessä. Selvityksiä tarkennetaan tarvittaessa kaavoitustyön yhteydessä.
 - maisemaan
 - luonnonoloihin (kasvillisuus, eläimistö, luontotyyppit)
 - luonnon monimuotoisuuteen
 - vesistöön, pohjaveteen

- maa- ja metsätalouteen, porotalouteen
- vaikutukset talouteen
 - kunnan talouteen
 - yksityistaloudellisiin kustannuksiin
- vaikutukset terveellisyteen ja turvallisuuteen
 - liikenneturvallisuuteen
 - ihmisten elinoloihin
 - ympäristön puhtauteen
- vaikutukset eri väestöryhmien toimintamahdollisuuksiin lähiympäristössä
- vaikutukset sosiaalsiin oloihin
- vaikutukset kulttuuriin ja muinaisjäännöksiin
- muut merkittävät vaikutukset

VAIKUTUSTEN ARVIOINNIN MENETELMÄT

Vaikutukset arvioidaan työn kuluessa sekä kaavoittajan, osallisten ja viranomaisten välisissä palavereissa. Työssä käytetään asiantuntija-apua erityisesti luonnonoloihin, kasvillisuuteen, maisemaan ja muinaismuistoihin kohdistuvien vaikutusten arvioinnissa ja tarvittaessa muilla osasektoreilla.

VAIHTOEHDOT

Suurin osa rakennuspaikoista on jo toteutunut. Maankohoamisen vuoksi osalle tutkitaan uusia sijaintipaikkoja, samoin kuin mitoituksen salliessa kokonaan uusille rakennuspaikoille. Vaihtoehtoja rakennuspaikkojen, reittien ja tiestön sijainnille tutkitaan kaavaluonnosvaiheessa. Valmisteluvaiheen kuulemisessa pidetään nähtävillä vain yksi vaihtoehto. Kaavatyön kuluessa käytävien neuvottelujen ja kuulemisten kautta edetään kohti lopullista vaihtoehtoa. Rakentamisalueet ja tiet sijoitetaan siten, että luonnon merkittävimmät ominaispiirteet, mahdolliset muinaismuistot ja tärkeimmät maisemakohtat säästyvät.

KAAVOITUKSEN KULKU, AIKATAULU JA PÄÄTÖKSENTEKO

Pohjakartan laatiminen, maastokäynnit

09 / 2021

Kunnanhallituksen päätös kaavan käynnistämisestä

12 / 2021

Kaavatyön vireilletulosta sekä osallistumis- ja arviointisuunnitelmasta tiedottaminen kirjeillä lähialueen maanomistajille, kuulutuksella ja informaatiolla muille osallisille.

12 / 2021 – 01 / 2022

Viranomaisneuvottelu (tarvittaessa)

01-02 / 2022

Muinaismuisto- ja luontotietojen kerääminen tehdyistä selvityksistä

12 / 2021 – 01 / 2022

Kaavan valmisteluaineisto pidetään nähtävillä, pyydetään tarvittavat lausunnot.

02-05 / 2022

Selvitysten tarkentaminen tarvittaessa

05-07 / 2022

Kaavaehdotuksen laatiminen, asiakirjojen viimeistely

05-08 / 2022

Kaavaehdotus nähtävillä maankäyttö- ja rakennuslain 65 § mukaisesti, esittelyt osallisille

09-10 / 2022

Kaavan hyväksyminen kunnanvaltuustossa

11-12 / 2022

Suunnitelmia ja asiakirjoja tarkennetaan jatkuvasti työn kuluessa. Neuvotteluista ja osallistumisesta pidetään pöytäkirjaa. Tärkeimmät asiat dokumentoidaan kaavaselostuksessa.

YHTEYSTIEDOT

KAAVOITTAJA:

Kimmo Mustonen

KimmoKaava

DI (maanmittaus, YKS 124)

Kitkantie 34 F 40

0400 703 521

kimmo.mustonen@kimmokaava.fi

93600KUUSAMO

www.kimmokaava.fi

KUNTA:

Ilkka Soukka

tekninen johtaja

0400 691 616

ilkka.soukka@simo.fi

Simon kunta

Ratatie 6

95200 Simo

www.simo.fi

simon.kunta@simo.fi

PALAUTE OSALLISTUMIS- JA ARVIOINTISUUNNITELMASTA

Mielipiteet osallistumis- ja arviointisuunnitelmasta voi esittää kunnalle.

Kuusamossa, 18.10.2021, päivitetty viimeksi 20.12.2021



Kimmo Mustonen

DI (maanmittaus, YKS 124)