

SIMON KUNTA



**OSALLISTUMIS- JA ARVIOINTISUUNNITELMA
01.12.2021**

Päivitetty 30.03.2022

SIMON LEUANNOKAN ASEMAKAAVA

FCG ●

P43403

OSALLISTUMIS- JA ARVIOINTISUUNNITELMA

Tämä osallistumis- ja arviointisuunnitelma on laadittu Simon Leuannokan alueen asemakaavan laadintaa ja siitä tiedottamista varten.

Asemakaavan vireilletulon yhteydessä laaditaan MRL 63 §:n mukainen osallistumis- ja arviointisuunnitelma. Osallistumis- ja arviointisuunnitelmassa (OAS):

- *esitellään kaavan laatimisessa noudatettavat osallistumis- ja vuorovaikutusmenetelmät*
- *kerrotaan kaavoituksen päätavoitteet, suunnittelun eteneminen ja alustava aikataulu sekä*
- *kuvataan kaavan yhteydessä laadittavat selvitykset ja vaikutusten arvioinnit.*

Osallistumis- ja arviointisuunnitelmaa täydennetään tarvittaessa suunnitteluprosessin kuluessa. Osalliset saavat esittää täydennyksiä suunnitelmaan.

SUUNNITTELUN TAVOITTEET

Suunnittelun tavoitteena on laatia Simon Leuannokan alueelle asemakaava, joka mahdollistaa nykyaikaisen asuinalueen rakentamisen luonnonympäristön ominaispiirteet ja ympäristövaikutukset huomioiden.

SUUNNITTELUALUEEN SIJAINTI

Asemakaava-alueen sijainti on esitetty kuvassa 1. Alue sijoittuu Lapin maakuntaan, noin 12 kilometriä Simon keskustaajamasta länteen Perämeren rannalle, Kemintien etelä- ja Karsikontien itäpuolelle.



Kuva 1. Asemakaava-alueen sijainti. Kaava-alueen rajausta on esitetty punaisella pistekatkoviivalla.

OLEMASSA OLEVAT SUUNNITELMAT JA SELVITYKSET

VALTAKUNNALLISET ALUEIDENKÄYTTÖTAVOITTEET

Valtakunnalliset alueidenkäyttötavoitteet (VAT) ovat osa maankäyttö- ja rakennuslain mukaista alueidenkäytön suunnittelujärjestelmää. Maankäyttö- ja rakennuslain 24 §:n mukaan tavoitteet on otettava huomioon ja niiden toteuttamista on edistettävä maakunnan suunnittelussa, kuntien kaavoituksessa ja valtion viranomaisten toiminnassa. Valtioneuvosto päätti valtakunnallisista alueidenkäyttötavoitteista 14.12.2017. Päätöksellä valtioneuvosto korvaa valtioneuvoston vuonna 2000 tekemän ja 2008 tarkistaman päätöksen valtakunnallisista alueidenkäyttötavoitteista. Valtioneuvoston päätös on tullut voimaan 1.4.2018. Valtakunnalliset alueidenkäyttötavoitteet koskevat yhdyskuntarakennetta, liikkumista, elinympäristön laatua, luonto- ja kulttuuriperintöä sekä luonnonvarojen käyttöä ja energiahuoltoa. Leuannokan asemakaavaa koskevat erityisesti seuraavat valtakunnalliset alueidenkäyttötavoitteet:

Toimivat yhdyskunnat ja kestävä liikkuminen

Edistetään koko maan monikeskuksista, verkottuvaa ja hyviin yhteyksiin perustuvaa aluerakennetta, ja tuetaan eri alueiden elinvoimaa ja vahvuuksien hyödyntämistä. Luodaan edellytykset elinkeino- ja yritystoiminnan kehittämiseksi sekä väestökehityksen edellyttämälle riittävälle ja monipuoliselle asuntotuotannolle.

Luodaan edellytykset vähähiiliselle ja resurssitehokkaalle yhdyskuntakehitykselle, joka tukeutuu ensisijaisesti olemassa olevaan rakenteeseen. Suurilla kaupunkiseuduilla vahvistetaan yhdyskuntarakenteen eheyttä.

Edistetään palvelujen, työpaikkojen ja vapaa-ajan alueiden hyvää saavutettavuutta eri väestöryhmien kannalta. Edistetään kävelyä, pyöräilyä ja joukkoliikennettä sekä viestintä-, liikumis- ja kuljetuspalveluiden kehittämistä.

Terveellinen ja turvallinen elinympäristö

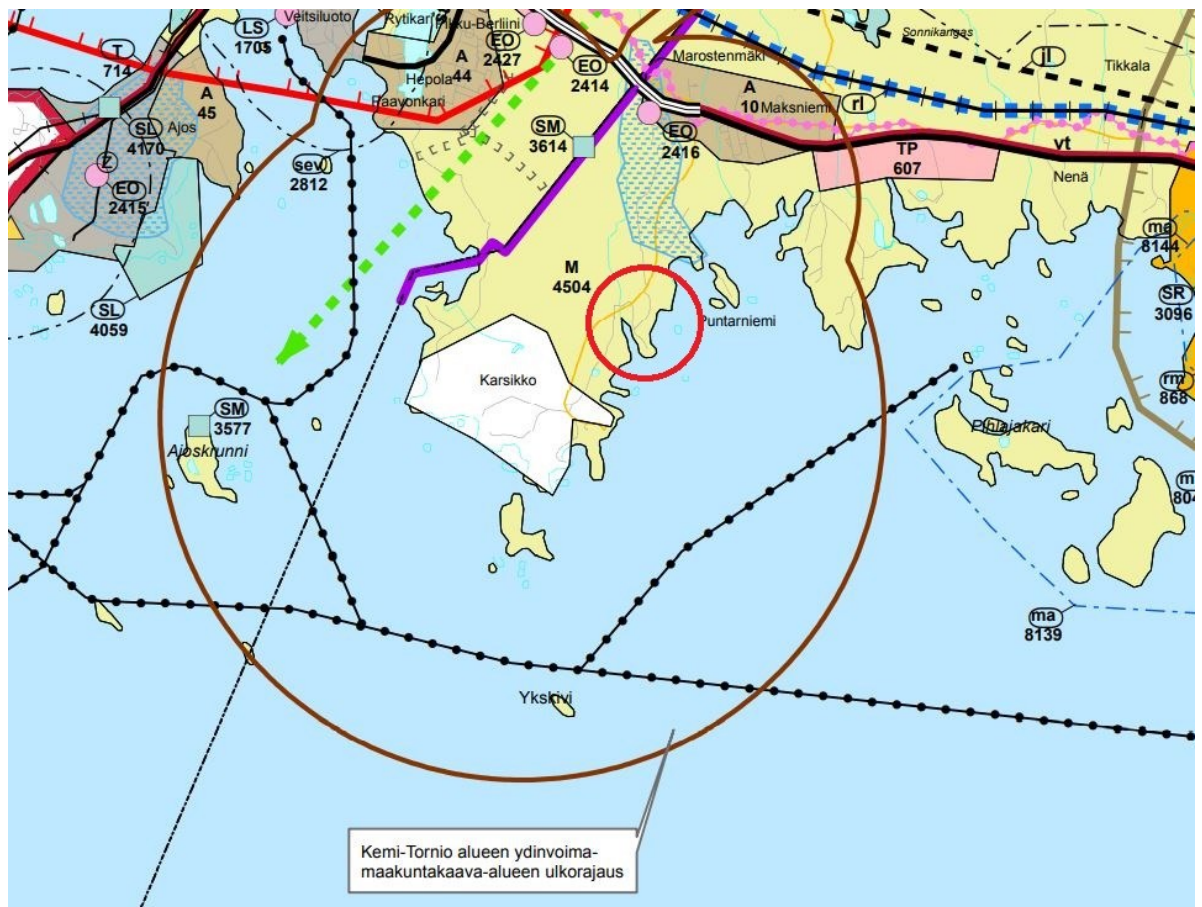
Varaudutaan sään ääri-ilmiöihin ja tulviin sekä ilmastonmuutoksen vaikutuksiin. Uusi rakentaminen sijoitetaan tulvavaara-alueiden ulkopuolelle tai tulvariskien hallinta varmistetaan muutoin.

Elinvoimainen luonto- ja kulttuuriympäristö sekä luonnonvarat

Edistetään luonnon monimuotoisuuden kannalta arvokkaiden alueiden ja ekologisten yhteyksien säilymistä. Huolehditaan virkistyskäyttöön soveltuvien alueiden riittävydestä sekä viheralueverkoston jatkuvuudesta.

LÄNSI-LAPIN MAAKUNTAKAAVA

Asemakaava-alueella on voimassa Länsi-Lapin maakuntakaava, joka on hyväksytty Lapin maakuntavaltuustossa 26.11.2012 ja vahvistettu ympäristöministeriössä 19.2.2014. Lisäksi kaava-alueella on voimassa ympäristöministeriön 30.03.2010 vahvistama Kemi-Tornio -alueen ydinvoimamaakuntakaava. Ympäristöministeriö on vahvistanut 10.05.2025 Kemi-Tornio -alueen ydinvoimamaakuntakaavan osittaisen kumoamisen. Osittainen kumoaminen käsittää osia Kemin kaupungista sekä Keminmaan ja Simon kunnista.



Kuva 2. Ote Länsi-Lapin maakuntakaavasta. Kaava-alueen sijainti on esitetty punaisella ympyrällä.

Asemakaava-alue sijoittuu maakuntakaavaan merkitylle **maa- ja metsätalousvaltaiselle alueelle (M)**. Merkinnällä osoitetaan pääasiassa maa- ja metsätaloustarkoitettuja alueita, joita voidaan käyttää pääasiallista käyttötarkoitusta sanottavasti haittaamatta ja luonnetta muuttamatta myös muihin tarkoituksiin. Lisäksi alue kuuluu maakuntakaavassa **Perämerenkaaren alueeseen**, jolla osoitetaan kansainvälisesti ja valtakunnallisesti tärkeä kehittämisvyöhyke.

Lisäksi Leuannokan kaava-alueeseen liittyvät seuraavat koko Länsi-Lapin maankuntakaava-alueita koskevat määräykset:

- Alueidenkäyttöä ja toimintoja suunniteltaessa tulee edistää yhdyskunta rakenteen eheyttämistä, elinympäristön laadunparantamista sekä joukkoliikenteen ja kevyen liikenteen edellytysten kehittämistä.
- Ranta-alueilla taajamatoimintojen alueiden (A), asuntovaltaisten alueiden (AA) ja keskuskylä (at) ulkopuolella vapaan rantaviivan osuus tulee olla vähintään puolet muunnetusta rantaviivasta. Pysyvän asutuksen sijoittumista tulee edistää olemassa olevaa rakennetta täydentäen. Ranta-alueilla tulee turvata rannan suuntainen kulkuyhteys.
- Maankäytön suunnittelussa on otettava huomioon arvokkaat luonnonympäristöt, arvokkaat maisema-alueet ja rakennetut kulttuuriympäristöt sekä kiinnitettävä erityistä huomiota rakennetun ympäristön laatuun.
- Maisemallisesti herkillä alueilla, kuten maankohoamisrannikolla, jokien ja järvien rannoilla ja arvokkaimmilla vaara-alueilla sekä pääteiden matkailupalvelualueiden, retkeilyreittien ja taajamien läheisissä metsissä metsänkäsittelytoimenpiteet on suunniteltava huolellisesti ottaen huomioon maiseman ominaispiirteet ja pyrittävä välttämään suuria muutoksia.

- Rakennuksia tai muita huomattavia rakenteita ei tule suunnitella sijoitettavaksi maisemallisesti aroille paikoille, kuten kapeisiin niemenkärkiin ja kannaksille sekä rantamaisemaa hallitsevien kumpareiden huipulle.
- Tulva-, sortuma- ja vyörymävaara -alueet on osoitettava yleis- ja asemakaavoissa joko alueina tai rakentamisrajoituksina. Rakennuspaikkoja ei saa suunnitella sijoitettavaksi alueille, joilla on tulvan, sortuman tai vyörymän vaaraa. Maankäytön suunnittelussa tulee ottaa huomioon tulvariskialueet ja tulvien hallintasuunnitelmat.
- Meluhaittojen ehkäisemiseksi ja ympäristön viihtyisyyden turvaamiseksi maankäytön, liikenteen ja rakentamisen suunnittelussa sekä rakentamisen lupamenettelyissä on otettava huomioon valtioneuvoston päätös melutasojen ohjearvoista.
- Suunniteltaessa sellaisen alueen käyttöä, jolla on kiinteä muinaisjäänös, on neuvoteltava Museoviraston kanssa. Ilman muinaismuistolain nojalla annettua lupaa on kiinteän muinaisjäänöksen kaivaminen, peittäminen, muuttaminen, vahingoittaminen, poistaminen ja muu siihen kajoaminen kielletty. Määräys koskee myös vedenalaisia muinaisjäänöksiä.

YLEISKAAVAT

Kaava-alueella ei ole voimassaolevaa yleiskaavaa.

ASEMAKAAVAT

Leuannokan asemakaava-alueella tai sen välittömässä läheisyydessä ei ole voimassaolevia asemakaavaa. Kaava-alueen pohjoispuolella, lähimmillään noin 2,1 kilometrin etäisyydellä Leuannokan kaava-alueesta, sijaitsee Maksniemen rakennuskaava.

MUUT SUUNNITELMAT

Väylävirastolla on käynnissä valtatie 4 (Oulu-Kemi) parantamishanke, jonka tarkoituksena on poistaa yhteysvälin pahimpia ongelmakohtia, kuten ruuhkia, melua ja onnettomuusalttiita kohtia. Lisäksi kaava-alueen länsipuolella on käynnissä suunnitelmat Tilustien parantamiseksi. Kaava-alueella tai sen välittömässä lähiympäristössä ei ole tiedossa muita vireillä olevia suunnitelmia tai hankkeita.

SUUNNITTELUALUEEN NYKYTILA JA LÄHIVAIKUTUSALUEELLA TIEDOSSA OLEVAT ERITYISKOHEET

Kaava-alue muodostuu Perämeren rannalle, Kemintien etelä- ja Karsikontien itäpuolelle Leuannokan alueelle sijoittuvasta metsäisestä alueesta.

Alueella tai sen välittömässä lähiympäristössä ei ole maiseman tai rakennetun kulttuuriympäristön arvokohteita. Alueelta ei myöskään ole tiedossa muinaisjäänöksiä tai muita suunnittelussa huomioon otettavia erityiskohteita. Lähimmät muinaisjäänöskohteet sijaitsevat noin 200 metrin (Maksniemen Lahdenoja) etäisyydellä kaava-alueesta länteen ja 800 metrin (Kirnuvaara) etäisyydellä kaava-alueesta pohjoiseen.

Kaava-alueelle on tehty luontoselvitys sekä arkeologinen inventointi maastokaudella 2021. Kaava-alueelta tunnistetut luontoarvot ovat matalakasvuosilla merenrantaniityillä, luonnonsuojelulain määrittelemissä luontotyypeissä ja lajistossa. Luontoarvoja on esitetty tarkemmin kaava-asiakirjojen liitteenä olevassa erillisessä luontoselvitysraportissa.

VAIKUTUSTENARVIOINTI

Asemakaavan laadinnan yhteydessä arvioidaan asemakaavan keskeiset vaikutukset maankäyttö- ja rakennuslain mukaisesti. Kaavan vaikutusten arvioinnissa tarkastellaan erityisesti hankkeen vaikutukset maankäyttöön. Vaikutusten arviointi laaditaan olemassa olevien suunnitelmien pohjalta ja kuvataan kaavaselostuksessa, ja sitä täydennetään kaavan laadinnan aikana tarkentuvien tietojen perusteella.

Alueella on tehty luontoselvitys ja arkeologinen inventointi maastokaudella 2021. Lisäksi alueella tehdään lepakoihin liittyvä selvitys marraskuussa 2021.

Vaikutukset selvitetään MRL 9§ ja MRA 1§ mukaisesti. Selvitysten on annettava riittävät tiedot, jotta voidaan arvioida suunnitelman toteuttamisen merkittävät välittömät ja välilliset vaikutukset:

1. ihmisten elinoloihin ja elinympäristöön;
2. maa- ja kallioperään, veteen, ilmaan ja ilmastoon;
3. kasvi- ja eläinlajeihin, luonnon monimuotoisuuteen ja luonnonvaroihin;
4. alue- ja yhdyskuntarakenteeseen, yhdyskunta- ja energiatalouteen sekä liikenteeseen;
5. kaupunkikuvaan, maisemaan, kulttuuriperintöön ja rakennettuun ympäristöön.

OSALLISTUMINEN JA VUOROVAIKUTUS

OSALLISET

Osallisia ovat

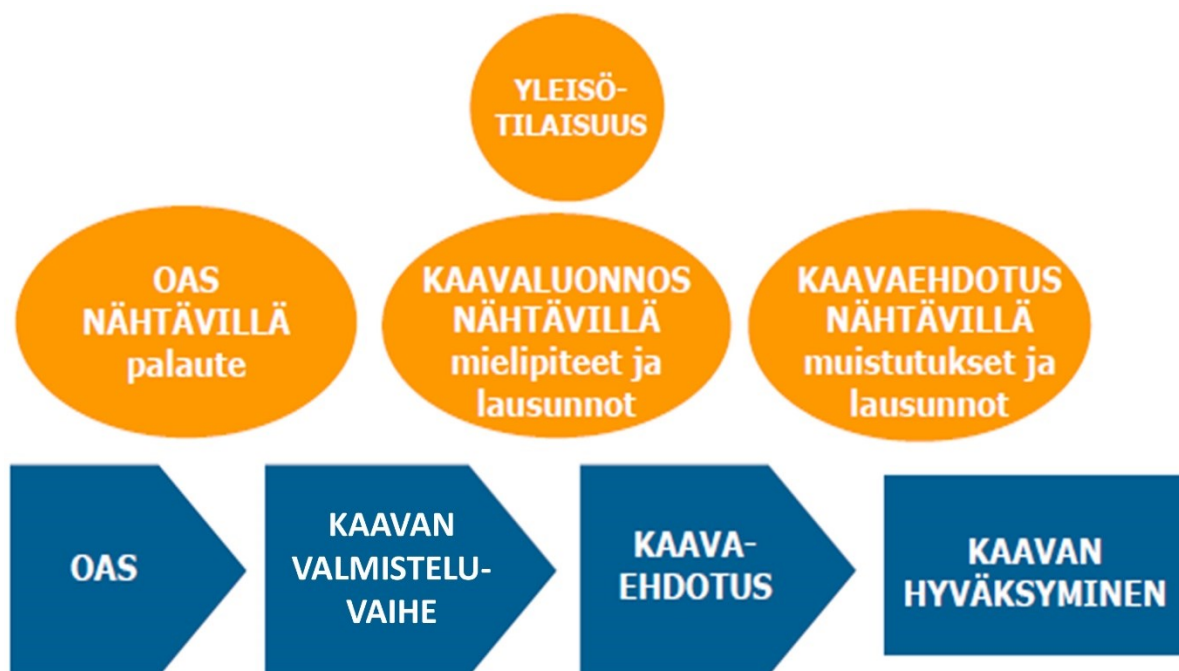
- kaava-alueen kiinteistönomistajat
- ne, joiden asumiseen, työhön tai muihin oloihin valmisteilla oleva kaava saattaa huomattavasti vaikuttaa:
 - kaavan vaikutusalueen (lähiympäristön) asukkaat, maanomistajat ja haltijat, yritykset ja elinkeinonharjoittajat sekä virkistysalueiden käyttäjät
- viranomaiset, joiden toimialaa suunnittelussa käsitellään:
 - Simon kunnan hallintokunnat ja lautakunnat
 - Lapin elinkeino-, liikenne- ja ympäristökeskus (ELY)
 - Lapin liitto
 - Tornionlaakson museo
 - Lapin pelastuslaitos

OSALLISTUMINEN

Maankäyttö- ja rakennuslaki edellyttää, että kaavaa valmisteltaessa on oltava vuorovaikutuksessa niiden henkilöiden ja yhteisöjen kanssa, joiden oloihin tai etuihin kaava saattaa huomattavasti vaikuttaa (MRL 6§).

Osallisilla on oikeus ottaa osaa kaavan valmisteluun, arvioida sen vaikutuksia ja lausua kaavasta mielipiteensä (MRL 62 §). Osallisilla ja kuntalaisilla on oikeus antaa kaavasta muistutus kaavaehdotuksen nähtävilläoloaikana. Annettuihin muistutuksiin laaditaan perustellut vastineet.

Asemakaavan vireilletulon yhteydessä on laadittu tämä MRL 63 §:n mukainen osallistumis- ja arviointisuunnitelma. Osallistumis- ja arviointisuunnitelmassa (OAS) on esitelty kaavan laatimisessa noudatettavat osallistumis- ja vuorovaikutusmenetelmät, kerrottu kaavoituksen päätavoitteet, suunnittelun eteneminen ja alustava aikataulu sekä kuvattu kaavan yhteydessä tehtävät vaikutustenarvioinnit.



Kuva 7. Asemakaavoituksen vaiheet sekä osallistumismahdollisuudet.

SUUNNITTELU- JA PÄÄTÖKSENTEKOVAIHEET JA AIKATAULU

Kaavan vireilletulosta sekä kaavaehdotuksen nähtävilläolosta ilmoitetaan kunnan käytännön mukaisesti kunnan ilmoitustaululla osoitteessa Ratatie 6, paikallislehdessä sekä sähköisesti kunnan internetsivulla. Kaava-asiakirjat asetetaan niin ikään nähtäville kunnan ilmoitustaululle ja sähköisesti (MRA 32a §) kunnan internetsivulle osoitteeseen:

<https://www.simo.fi/tekniset-palvelut/kaavoitus-2/asemakaavat/>

KAAVOITUKSEN VIREILLETULO (JOULUKUU 2021)

Simon kunnanhallitus päätti kokouksessaan **29.11.2021 § 395** käynnistää Leuannokan asemakaavoituksen, kuuluttaa asemakaavan vireilletulosta ja asettaa osallistumis- ja arviointisuunnitelma (OAS) nähtäville.

Asemakaava on tullut vireille kuulutuksella 08.12.2021.

Osallistumis- ja arviointisuunnitelma pidetään yleisesti nähtävillä **08.12.2021 – 21.01.2022** kunnan virastotalolla (os. Ratatie 6, 95200, Simo). OAS löytyy myös kunnan internetsivuilla osoitteesta www.simo.fi (> Tekniset palvelut > Kaavoitus > Asemakaavat). Osallistumis- ja arviointisuunnitelmaan voi esittää tarkistuksia ja täydennyksiä nähtävilläolon aikana. Osallistumis- ja arviointisuunnitelman riittävyttä koskevat mielipiteet tulee toimittaa Simon kuntaan kirjallisesti (os. Simon kunta, Ratatie 6, 95200 Simo) tai sähköpostitse (os. simon.kunta@simo.fi) määräaikaan mennessä.

Asemakaavasta järjestetään ensimmäinen viranomaisneuvottelu ennen kaavan valmisteluvaiheen asettamista nähtäville.

KAAVOITUKSEN VALMISTELUVAIHE (MAALISKUU 2022)

Simon kunnanhallitus päätti kokouksessaan **28.03.2022 § 78** asettaa Leuannokan asemakaavan valmisteluvaiheen aineiston nähtäville 06.04.2022 – 08.05.2022 väliseksi ajaksi. Nähtäville asettamisesta kuulutetaan julkisesti paikallislehdissä sekä Simon kunnan ilmoitustaululla ja internetsivuilla. Nähtävilläolon yhteydessä järjestetään tiedotus- ja keskustelutilaisuus 27.04.2022 Maksniemen koululla osoitteessa Siikatie 5, 95230 Maksniemi.

Osallisilla ja kuntalaisilla on mahdollisuus esittää mielipiteensä nähtävilläoloaikana valmisteluvaiheen aineistosta ja kaavaluonnoksesta joko kirjallisesti tai suullisesti. Kirjalliset mielipiteet on osoitettava Simon kunnalle (os. Ratatie 6, 95200 Simo tai sähköpostitse simon.kunta@simo.fi) ennen nähtävilläolon päättymistä. Valmisteluvaiheen aineistosta pyydetään lausunnot viranomaisilta. Saatu palaute käsitellään koosteeksi ja lausuntoihin sekä mielipiteisiin annetaan perustellut vastineet.

ASEMAKAAVAN EHDOTUSVAIHE (KEVÄT 2022)

Simon kunnanhallitus päättää ehdotusvaiheen aineiston asettamisesta julkisesti nähtäville vähintään 30 vrk ajaksi (MRL 65§ ja MRA 30§). Päätöksestä kuulutetaan kunnan käytännön mukaisesti.

Osallisilla ja kuntalaisilla on mahdollisuus antaa nähtävilläoloaikana ehdotusvaiheen aineistosta kirjallinen muistutus. Kirjalliset muistutukset on osoitettava Simon kunnanhallitukselle (os. Ratatie 6, 95200 Simo) ennen nähtävilläolon päättymistä. Ehdotusvaiheen aineistosta pyydetään lausunnot viranomaisilta. Saatu palaute käsitellään koosteeksi ja lausuntoihin annetaan perustellut vastineet.

ASEMAKAAVAN HYVÄKSYMISVAIHE (KEVÄT-KESÄ 2022)

Simon kunnanvaltuusto päättää asemakaavan hyväksymisestä. Asemakaavan hyväksymispäätöksestä tiedotetaan ELY-keskusta ja tiedottamista erikseen pyytäneitä sekä kunnan ilmoitustaululla ja internetsivuilla. Asemakaavan saatua lainvoiman siitä ilmoitetaan voimaantulokuulutuksella.

YHTEYSTIEDOT

Asemakaavan valmistelusta saa lisätietoja kunnan internetsivuilta osoitteesta <https://www.simo.fi/tekniset-palvelut/kaavoitus-2/asemakaavat/> sekä seuraavilta henkilöiltä:



Simon kunta
Ratatie 6, 95200 Simo

Ilkka Soukka
Tekninen johtaja
puh. 0400 691 616
ilkka.soukka@simo.fi



Kaavaa laativa konsultti:
FCG Finnish Consulting Group Oy
Elektroniikkatie 6 (III krs.), 90590 OULU

Kalle Oiva
Projektipäällikkö, kaavanlaatija
puh. 041 730 2306
kalle.oiva@fcg.fi