



SIMON KUNTA

**Leuannokan asemakaava  
LUONTOSELVITYS**

20.10.2021

**Sisällysluettelo**

<b>1</b>	<b>JOHDANTO</b> .....	<b>2</b>
<b>2</b>	<b>KAAVA-ALUEEN SIJAINTI JA KUVAUS</b> .....	<b>3</b>
<b>3</b>	<b>AINEISTO JA MENETELMÄT</b> .....	<b>4</b>
3.1	Kasvillisuus ja luontotyytit.....	4
3.2	Linnusto .....	4
3.3	Eläimistö ja EU:n luontodirektiivin liitteen IV (a) eläinlajit .....	4
<b>4</b>	<b>KASVILLISUUS JA LUONTOTYYTIT</b> .....	<b>5</b>
4.1	Yleiset kasvillisuusolosuhteet.....	5
4.2	Luonnonympäristön yleiskuvaus.....	5
4.2.1	Metsät ja suot .....	5
4.2.2	Rantaluontotyytit .....	7
4.3	Alueen luontokohteet ja arvokas lajisto .....	9
4.4	Uhanalainen, luontodirektiivin mukainen ja alueellisesti merkittävä kasvilajisto .....	13
<b>5</b>	<b>LINNUSTO</b> .....	<b>15</b>
5.1	Pesimälinnusto .....	15
<b>6</b>	<b>Eläimistö</b> .....	<b>16</b>
6.1	Alueen yleinen eläinlajisto .....	16
6.2	Luontodirektiivin liitteen IV (a) eläinlajisto.....	16
	<b>Lähteet</b> .....	<b>17</b>

Pohjakartat © Maanmittauslaitos 2021

Valokuvat © FCG Finnish Consulting Group Oy / Minna Takalo

20.10.2021

---

## 1 JOHDANTO

Simon Karsikonniemellä on vireillä Leuannokan alueen asemakaavoitus. Tämä kaavaprosessia palveleva luontoselvitys on alueen luontoarvojen nykytilan kuvaus ja se sisältää kasvillisuus- ja luontotyyppiselvityksen sekä pesimälinnustonselvityksen. Lisäksi on tarkasteltu alueella levinneisyytensä puolesta mahdollisen direktiivilajiston elinympäristöjä ja esiintymispotentiaalia. Luontoselvitys on laadittu mm. linnuston osalta kaava-alueelta hieman laajemmalla tarkastelualueella. Tämä selvitys on alueen luontoarvojen nykytilan kuvaus, kaavan vaikutusarviointi esitetään kaavaselostuksessa.

Luontoselvityksen maastotyöt sekä raportoinnin ovat laatineet FCG Finnish Consulting Group Oy:stä FM biologi Minna Takalo ja erityisasiantuntija Harri Taavetti.



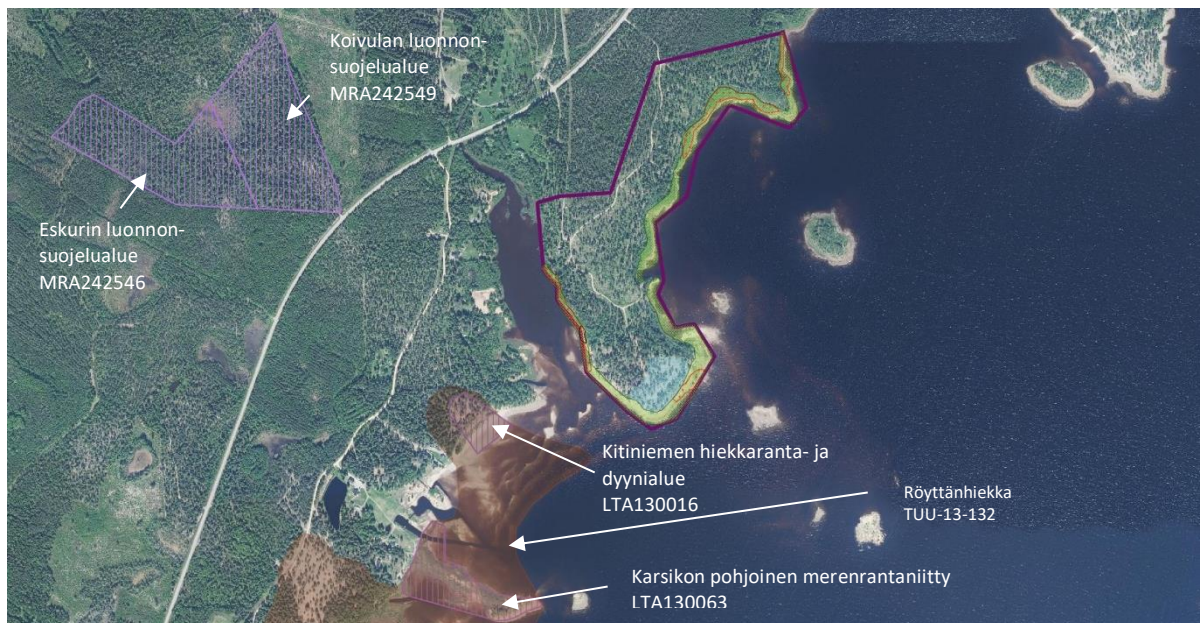
20.10.2021

## 2 KAAVA-ALUEEN SIJAINTI JA KUVAUS

Asemakaava-alue sijoittuu Simon kunnan lounaisosiin Karsikonniemen itärannalle. Karsikonniemi sijoittuu Perämeren rannalle, Vt4:n eteläpuolelle Simon ja Kemlin kunnanrajalla. Leuannokan alue sijaitsee pienempänä niemenä Karsikon niemen itärannalla. Alue on metsäinen ja sen rannat ovat alavia, kivikkoisia niittyrintoja. Leuannokan alueella on vanhaa loma-asutusta ja mökit ovat kaikki käytöstä poistuneina huonokuntoisia. Luontoarvojen osalta kaava-alueen lähialueelle sijoittuvat suojelalueet ja geologiset kohteet on esitetty kuvassa 2.



Kuva 1. Leuannokan asemakaava-alueen sijainti Simon kunnan lounaisosissa, Karsikonniemen itärannalla. Pohjakartta MML 2021.



Kuva 2. Kaava-alueen lähiympäristössä sijaitsevat luonnonsojelualueet ovat määräaikaista suojelualueita sekä luontotyyppipäätöksellä perustettuja suojelualueita. Lisäksi kaava-alueen eteläpuolelle sijoittuu valtakunnallisesti arvoluokiteltu tuuli- ja rantakerrostuma Röyttähiekka. Pohjakartta MML 2021.

20.10.2021

---

### 3 AINEISTO JA MENETELMÄT

#### 3.1 Kasvillisuus ja luontotyypit

Kaavoitettavan alueen kasvillisuus- ja luontotyyppiselvitys on toteutettu ajoittamalla maastokäynnit siten, että Perämeren rantaniittyjen kasvillisuutta voidaan inventoida niiden kukinta-aikaan. Maastotyöt on toteutettu 8.6 ja 28.6. 2021. Tämän lisäksi alueen luontoarvoja ja mm. talousmetsien kasvu- paikkatyyppejä on tarkasteltu alueen pesimälinnustoselvityksen yhteydessä.

Kasvillisuusselvityksen taustatietoina on tarkasteltu Laji.fi -tietokannan paikkatietoja sekä Velmu -hankkeen inventointitietoja Karsikonniemen ranta-alueilta. Kattavia luontoselvityksiä juuri kyseiselle kaava-alueelle tarkennettuna ei ole aiemmin laadittu.

#### 3.2 Linnusto

Kaava-alueen pesimälinnustoselvitysten maastotyöt suoritettiin 27.5., 7.6. ja 21.6.2021. Pesimälinnustoselvitysten tavoitteena oli selvittää kaava-alueen ja sen lähivaikutusalueen pesimälinnuston yleispiirteet sekä suojelullisesti arvokkaiden lajien mahdollista esiintymistä. Selvitysten aikana pyrittiin havainnoimaan suojelullisesti arvokkaita lintulajeja, joita ovat Suomen luonnonsuojelulailla (20.12.1996/1096) ja luonnonsuojeluasetuksella (14.2.1997/160) uhanalaisiksi tai erityistä suojelua vaativiksi säädettyt lajit, EU:n lintudirektiivin liitteen I lajit (79/409/ETY) ja Suomen Punaisen kirjan uhanalaiset ja silmälläpidettävät lajit sekä alueellisesti uhanalaiset lajit (Hyvärinen ym. 2019). Selvitys toteutettiin kartoituslaskentamenetelmää soveltamalla. Lisäksi aluetta ympäröivän vesialueen ja lähialueen luotojen pesimälinnustoa tarkkailtiin kaava-alueen rannoilta käsin. Alueelta ei ole aiemmin laadittu kattavia linnustoselvityksiä. Lisäksi kaava-alueen lähiseudun petolintureviireitä selvitettiin Laji.fi -tietokannasta sekä haastatteleamalla paikallista petolinturengastajaa.

#### 3.3 Eläimistö ja EU:n luontodirektiivin liitteen IV (a) eläinlajit

Eläimistön osalta ei laadittu erillisiä maastoselvityksiä. Tiedot alueen eläimistöstä perustuvat pääosin alueella toteutettujen luonto- ja linnustoselvitysten yhteydessä tehtyihin yleispiirteisiin havaintoihin ja yleistietoon nisäkkäidemme levinneisyydestä sekä lajien esiintymispotentialiin kaava-alueen biotoopeissa. Lähtötietoja selvitysalueen eläimistöstä hankittiin laji.fi -tietokannan paikkatiedoista tarkastelemalla laajemmin Karsikonniemen aluetta.



20.10.2021

---

## 4 KASVILLISUUS JA LUONTOTYYPIT

### 4.1 Yleiset kasvillisuusolosuhteet

Karsikonniemi sijaitsee keskiboreaalaisella Lapin kolmion (3c) metsäkasvillisuusvyöhykkeellä. Soiden osalta alue sijoittuu Peräpohjanmaan aapasoiden alueelle (3d). Karsikonniemellä esiintyy tyypillisesti reheviä ohutturpeisia rannikon lettosoita, joilla on vaateliaampaa lajistoa. Alueen kallioperässä on emäksisiä kivilajeja, mikä on Lapin kolmion kasvillisuusalueelle tyypillistä ja aiheuttaa kalkkivaikutteisen alueen lajiston esiintymistä. Karsikonniemelle sijoittuu alavia jääeroosion matalana pitämiä Perämeren niittyrintoja, joilla on oma erityinen lajistonsa. Lisäksi alueella on luonnontilaisia hiekkarantoja ja alavia somerikkorantoja. Karsikonniemen alue laajemmin tarkasteltuja on kasvupaikkatyypeiltään pääasiassa tuoreiden kangasmaiden aluetta. Hiekkaselänteiden alueilla esiintyy kuivia ja kuivahkoja kangasmaita.

### 4.2 Luonnonympäristön yleiskuvaus

#### 4.2.1 Metsät ja suot

Leuannokan alue sijoittuu edellä laajemmin tarkastellun Karsikonniemen itärannalle, pienempänä somerikkoisena niemenä. Leuannokan itä- ja etelärannat ovat avoimena avomerensuuntaan ja siten jää- ja tuulieroosion muokkaamia. Leuannokan länsipuolelle sijoittuu Lahdenlahti, joka on suojainen ja sillä osuudella rannat ovat saraluhkien vallitsemia.

Alueen metsät ovat vahvasti talouskäytössä ja puustoltaan kohtalaisen nuoria. Leuannokan niemellä kasvupaikkatyyppit ovat pääasiassa tuoreita kankaita. Lisäksi esiintyy melko runsaasti puustoltaan harvennettua lehtomaista kangasta. Rantalehtoa voidaan tyyppitellä kaava-alueen luoteisosista sekä pienialaisesti pohjois- ja länsiosista, mutta lehtopohjat ovat hyvin valoisia, harvapuustoisia ja osa vasta harvennushakattuja. Tyypillisesti alueella on rannikon puna-ailakkityypin (LT) harmaaleppälehtoa, joka sijoittuu podsolimaannoksen omaavan havupuuvyöhykkeen etuosaan, ennen rantavyöhykkeen pensaikkoa. Leuannokan alueella ei ole ehyttä ns. maankohoamisrannikon metsien kehityssarjaa, jossa olisivat kaikki tyyppit edustettuina luonnontilaisina tai sen kaltaisina. Lehtovyöhyke on pääosin kapea, puustoltaan hyvin voimakkaasti harvennettua ja kasvaa nykyisin harvakseltaan harmaaleppää ja tuomea. Suurin osa niemen lehtovyöhykkeestä sijoittuu autioituneiden mökkien piha-alueille.

Laajempi lehtokohde sijoittuu länsirannalle, aivan kaava-alueen rajalle, jossa on vasta harvennettua ja tuulienkaatoja sisältävää tuoreen runsasravinteisen lehdon (*metsäkurjenpolvi-käenkaali-lillukka*-tyyppi, GORT) aluetta. Aluetta ei kuitenkaan luontokohteeksi lehtona rajattu sen heikon luonnontilan ja puuston muuttuneisuuden vuoksi. Kohteella on lisäksi myös vanhoja romahtaneita rakennuksia.

Niemen eteläkärkeen sijoittuu laajemman hiekkaharjanteen alueella kuivan- ja karukkokankaan kasvupaikkatyyppinä mänty- ja katajavaltainen, harvapuustoinen alue, jolta avautuu näkymiä avomerialle. Kohde edustaa rannikon karukkokankaiden luontotyyppiä ja on luontaisesti pohjakasvillisuudeltaan aukkoinen ja laajoja jäkäläpintoja esiintyy. Kärjessä puusto on säästynyt metsänkäsittelyltä ja alueella on järeitä iäkkäitä mäntyjä sekä suuria katajia. Alueella on myös tyrniä ja muinaisrantakivikkoa. Kärkeen sijoittuva kohde rajattiin luontokohteeksi. Sen vieressä on palanut vanha loma-asunto.

Kaava-alueelle ei sijoitu erityisesti luonnontilaisia soita, edustavia korpisia metsätyyppejä tai pienvesiä.

20.10.2021

---



*Kuva 3. Leuannokan havupuuvaltaista talousmetsää tuoreen kankaan kasvupaikkatyypillä.*



*Kuva 4. Kaava-alueen sekapuustoisia talousmetsiä lehtomaisen kankaan kasvupaikkatyypillä.*



*Kuva 5. Rantalehtoa tulvavyöhykkeellä kaava-alueen pohjoisosassa sekä jään ja veden kasaamia hauruvalleja.*

20.10.2021

#### 4.2.2 Rantaluontotyypit

Leuannokan kaava-alueella on yli kaksi kilometriä rantaviivaa. Rantoja leimaa kivikkoisuus. Rantaniityt ovat kapeahkoja ja kohtalaisen voimakkaan jääeroosion vuoksi etenkin itäosassa matalakasvuisia, mikä lisää niiden edustavuutta kasvillisuuden osalta. Edustavimmat rantaniityt sijoittuvat Karvonrannalle sekä kaava-alueen pohjoisosassa Karvonnonkan pohjukkaan, missä alavat, kiviset ja silttiset rantaniityt nousevat kohti pensasvyöhykettä. Näillä rantaniityillä esiintyy runsaasti mm. ruijannuokkuesikkoa.

Varsinainen Leuannokka eli niemen eteläkärki on hyvin kivinen ja karu. Niemen kärkiosa sijoittuu laajemman matalan hiekkaharjun alueelle, joka jatkuu vedenalaisina särkinä sekä hiekkarantoina Kitiniemenhiekkujen ja Röytänhiekkujen alueella, mistä on luokiteltu valtakunnallisesti arvokkaita tuulija rantakerrostumia. Näiden hiekkasäikkien osana kaava-alueen länsirannalle ulottuu pieni luonnontilainen hiekkaranta, joka on esitetty luontokohdekartalla.

Kaava-alueen suojaisempi länsiranta on Lahdenlahden pohjukan alueella laajalti pensaikkoluhtaa. Suursaroja ja järvikortetta kasvava luhtaranta ulottuu kaava-alueen luoteisosasta aina lahdenpohjukkaan saakka. Tällä osuudella maankohoamisranta muuttuu nopeammin kasvillisuuden osalta ja pensaikkovyöhyke leviää ajan myötä ulommaksi. Kitiniemennokan alueella lahden suu on matala ja ajan myötä lahti kasvaa umpeen. Lahdenlahtea ei kuitenkaan luokitella vesilain määrittelemäksi fladaksi. Lahdenpohjukkaan laskee Lahdenoja.

Kitiniemennokan hyvin kivisen itärannan alueella on pienialainen järviruokokasvuosto, jota rajoittaa tuulen myötä liikkuva hiekka. Välitön rantaviivan kivikko ja hietikko koko niemen alueella edustaa usein veden alle jäävää luikkavyöhykettä, jonka jälkeen ylempänä rantaniittyjen kasvillisuus monipuolistuu.

Kaava-alueen rantoja ei ole ruopattu tai rakennettu, johtuen varmasti niiden alttiudesta jää- ja vesieroosiolle. VELMU-aineiston perusteella Leuannokan matalasta rantavedestä ei ole paikannettu uhanalaista vesikasvilajistoa.



*Kuva 6. Leuannokan suojaisempi länsiranta Lahdenlahden alueella on hyvin kivikoinen ja avoin rantavyöhyke kapea. Myös tällä rantavyöhykkeellä esiintyy huomionarvoista kasvillisuutta.*



20.10.2021

---



*Kuva 7. Kivistä jääeroosiorantaa kaava-alueen pohjoisosassa*



*Kuva 8. Alavaa Karvonnokan rantaa pohjoisessa matalan veden aikaan.*



*Kuva 9. Leuannokan länsirannan kapeaa hiekkarantaa.*

20.10.2021

---

### 4.3 Alueen luontokohteet ja arvokas lajisto

#### *Arvokkaat luontokohteet*

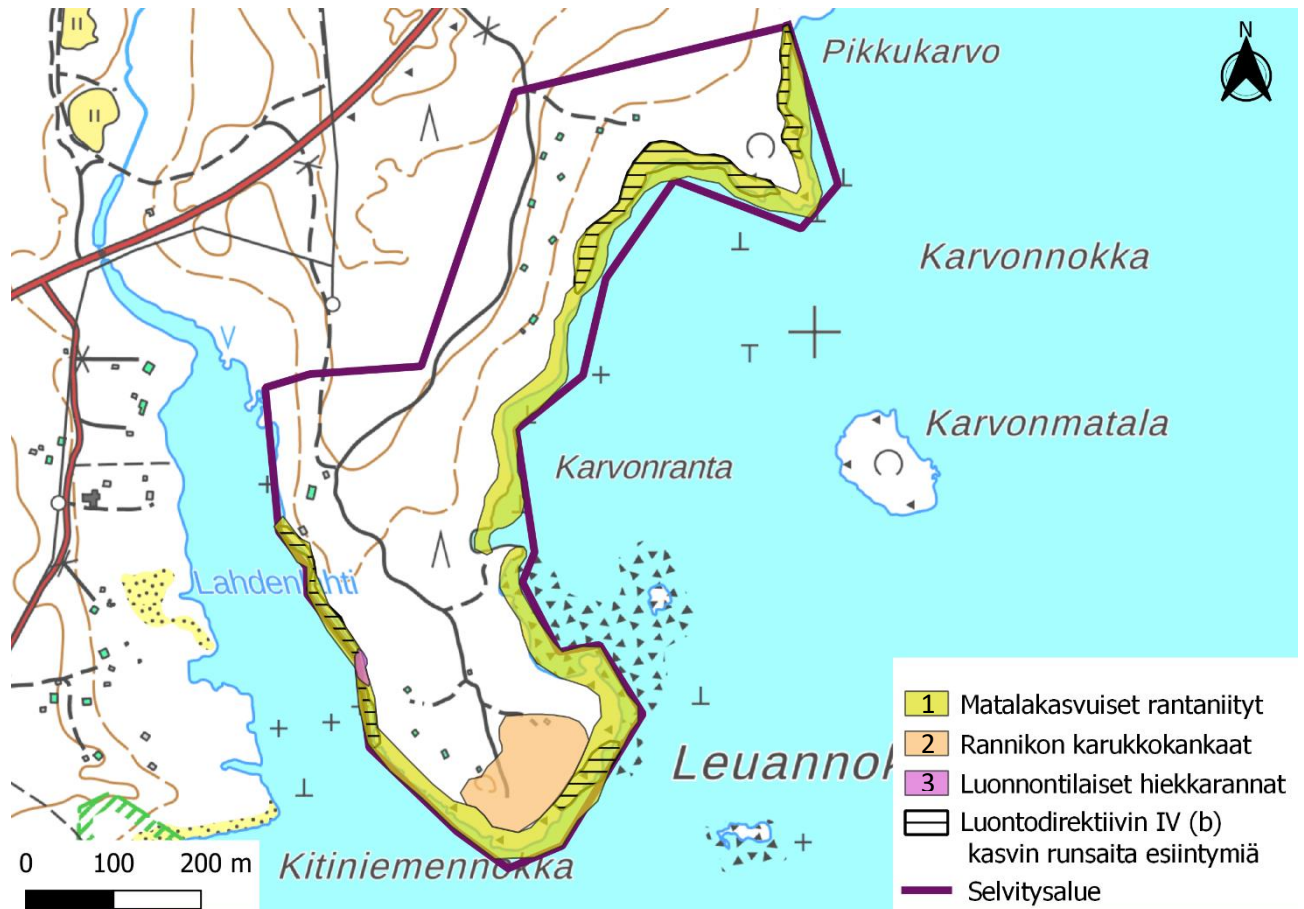
Arvokkaimiksi luontokohteiksi luetaan kohteet, joiden olemassaolo merkittävästi lisää tarkasteltavan alueen luontoarvoja. Merkittävimmät tällaiset ympäristötyypit ovat lainsäädännöllä turvatut kohteet. Näitä luontotyyppisiä on lueteltu luonnonsuojelulaisissa (LsL 29 §). Metsälaki (Metsäl 10 §) määrittelee metsätaloustoimissa huomioitavia erityisen tärkeitä elinympäristöjä, jotka ilmentävät luonnon monimuotoisuutta ja ne on hyvä huomioida myös muussa maankäytön suunnittelussa. Asemakaava-alueella metsälakia ei sovelleta. Vesilain 2 luvun 11 §:ssä on luonnontilaisten pienvesien muuttamiskielto.

Suomen toisessa luontotyyppien uhanalaisuusarvioinnissa (Kontula ym. 2018) luontotyyppien uhanalaisuutta on tarkasteltu yleisesti koko maassa sekä erikseen Pohjois-Suomessa ja Etelä-Suomessa. Karsikonniemen alue sijoittuu keskiborealiselle kasvillisuusvyöhykkeelle, joka luetaan luontotyyppien uhanalaisuuden aluejaossa Etelä-Suomeen. Luontotyyppiä suojellaan tai huomioidaan muutoin maankäytössä luonnon monimuotoisuuden turvaamiseksi ja lajien elinympäristöjen säilyttämiseksi. Arvokkaalla luontotyyppillä esiintyy usein myös arvokasta eliölajistoa. Arvokkaiden luontotyyppien lisäksi maankäytön suunnittelussa huomioitavia kohteita ovat uhanalaisten, ja varsinkin erityisesti suojeltavien eliölajien (LSL 46 § ja 47 §) esiintymät, sekä EU:n luontodirektiivin liitteiden IV a tarkoittamien eläinlajien lisääntymis- ja levähdysalueet tai liitteen IV b kasvilajien esiintymät (LSL 49 §). Uusi luontotyyppien inventointiohje (Syke 2021, julkaisematon luonnos) ohjeistaa huomiomaan luonnon monimuotoisuuden kannalta erityisen tärkeitä kohteita, joita voivat olla mm. luontotyyppien uhanalaisuusarvioinnissa uhanalaisiksi (CR, EN, VU) määritellyt luontotyyppit sekä lajiston kannalta tärkeät ekologiset yhteydet.

Inventoidulle Leuannokan asemakaava-alueelle sijoittuu luonnonsuojelulain 29 §:n määrittelemistä luontotyypeistä *merenrantaniittyjä* sekä luonnontilaista *hiekkarantaa* sekä luonnonsuojelulain 49 §:n määrittelemiä *direktiivilajistoon lukeutuvan kasvilajin esiintymiä*. Luonnonsuojelulain luontotyyppit ovat lakisääteisesti turvattuja, mikäli alueellinen Ely-keskus tekee niistä rajauspäätöksen. Leuannokan kaava-alueen lounaispuolelle, Röytänhiekan alueelle, sijoittuu vastaavia Perämeren rantojen luontotyyppiä ja rajauspäätöksellä perustettuja suojelualueita.

Alueen selvityksissä rajatut luontokohteet lisäävät alueen luonnon monimuotoisuutta, ja toimivat myös merenranta-alueen maisemallisia elementtejä turvaavina kohteina. Luontokohderajaukset on esitetty kartalla kuvassa 10. Luontotyyppien esittelyssä kuvataan Suomen luontotyyppien uhanalaisuuden uusimman luokituksen (Kontula ym. 2018) mukainen tila sekä samalla myös ko. luontotyyppin tila koko maassa (Etelä-Suomi / Koko maa).

20.10.2021



Kuva 10. Kaava-alueelta rajatut arvokkaat luontokohteet ja lajiesiintymät. Pohjakartta MML 2021.

### Luontokohde 1: matalakasvuiset merenrantaniityt

Luoteisinta rantaosuutta lukuun ottamatta koko kaava-alueen rannat ovat rantavoimien ylläpitämiä ja jääeroosion myötä matalakasvuisia maankohoamisrannikon rantaniittyjä. Osin hyvin kivisiä ja ka-peita, mutta kasvilajistoltaan edustavia. Rantaniittyjen alaosat ovat ajoittain veden varassa ja alueen eteläosassa rantavyöhyke on hyvin kivistä ja hiekkavaltaisena karua. Ravinteisempia lietteisiä rantaniittyjä sijoittuu Karvonrannan pohjoisosiin sekä Kitiniemennokan itärannalle, missä esiintyy myös vaateliaampaa kasvillisuutta.

Kivikkoiset rannat ovat niukkalajisempia ja niillä esiintyvä lajisto on heinä- ja luikkavaltaista, vedenkorkeuden jatkuvaan vaihteluun sopeutunutta. Kasvupaikaltaan ravinteisempien rantojen kasvillisuudessa esiintyvät vaateliaina tai indikaattorilajeina ruijannuokkuesikko, veripunakämmekä, sirohernesara ja käärmekieli. Lisäksi matalakasvuisille ravinteisemmille rantaniityille tyypillisiin lajeihin kuuluvat Karvonrannan niityillä mm. rönsyröllä, merisara, suolavihvilä, merisuolake, hentosuolake, pikkulaukku, isokäärmekieli ja suolasänkiö.

20.10.2021

Karvonrannan pohjoisosan rantaniittyjen ylärajalla esiintyy kohtalaisen laajalti suomyrttipensaikkaa. Kivikkorantojen pensasvyöhykkeessä lillukka on runsas. Matalakasvuisen rantaniityn vyöhykkeeseen on sisällytetty myös pienialainen luonnontilainen hiekkaranta (luontokohde 3).

Merenrantaniityt luetaan luonnonsuojelulain 29§:n mukaisiin luontotyyppihin. Edustavimmat ovat laajoja ja niillä esiintyy erilaisia niittyvyöhykkeitä. Usein laajoilla rantaniityillä on laidunnushistoria. Leuannokan merenrantaniityt Karvonrannan alueella matalakasvuista merenrantaniitytä voidaan tulkitä luonnonsuojelulain määritelmän mukaiseksi rantaniityksi (Alanen & Pääkkönen 2000). Luonnonsuojelulain luontotyyppijä ei saa muuttaa siten, että niiden ominaispiirteiden säilyminen vaarantuu. Muuttamiskielto on voimassa, mikäli luontotyyppistä on tehty rajauspäätös.

Luontotyyppinä *matalakasvuiset vihvilä-, heinä- ja saramerenrantaniityt* ovat äärimmäisen uhanalaisia (CR/CR), *Itämeren kivikkoiset niittyrannat* silmälläpidettäviä (NT/NT) ja *suumyrttipensaikat* vaarantuneita (VU/VU). (Kontula ym. 2018).



Kuva 11. Karvonrannan matalakasvuista merenrantaniitytä. Niityn alaosa on paikoin hyvin kivikkoista.

### Luontokohde 2: luonnontilainen hiekkaranta

Kitiniemennokan itärannalle sijoittuu pienialainen luonnontilainen hiekkaranta, missä tuulen myötä liikkuva hiekka pitää alueen kasvillisuuden hiekkarannalle tyypillisenä. Kohde on melko pieni, ja tulkinvaraisesti ylittää luonnonsuojelulain määritelmän mukaisiin hiekkarantoihin, joiden minimi pituus on 50 metriä ja leveys 10 metriä. Kaava-alueelle sijoittuva hiekkaranta on osa Kitiniemenhiekkokojen säikkää. Kaava-alueen lounaispuolelle sijoittuu valtakunnallisesti arvoluokiteltu Röyttänhiekkä sekä Kitiniemen hiekkaranta- ja dyynialueen luontotyyppirajauksella suojeltu alue (kuva 2).

Hiekkarannan kasvillisuuteen kohteella kuuluvat laajana kasvustona merinätkelmä, merikohokki, rantavehna sekä merirannikki. Lisäksi rannalta paikannettiin inventoinneissa haitallisiin vieraslajeihin lukeutuva kurturuus, joka kitkettiin pois.

Luontotyyppinä *Itämeren hiekkarannat ja dyynit* ovat erittäin uhanalaisia (EN/EN). (Kontula ym. 2018).

20.10.2021



Kuva 12. Hiekkarannan kasvillisuudessa merikohokki ja merinätkelmä ovat edustavia Kitiniemennokan itäranalla.

### Luontokohde 3: rannikon karukkokankaat

Leuannokan eteläkärjen hietikkomaalle sijoittuu männikkö, joka edustaa karukkokankaan kasvupaikkatyyppiä. Alueella puusto on iäkstä ja järeää, vanhan kivikkoisen rantavallin alueelle muodostunutta. Rantavoimille altis niemenjärki pitää puuston kitukasvuisena. Kohteen puustoa ei ole talousmetsänä käsitelty ja näin ollen puusto on erirakenteista ja iäkstä. Kuviolla on suuria katajia ja vanhoja pihlajia. Pohjakerroksessa palleroporonjäkäle vallitsee. Rantavyöhyke rajautuu kivikkoiseen katajikkoon, jossa esiintyy myös tyrniä. Niemenjärki poikkeaa kaava-alueen muista rantametsistä ja rajattiin myös maisemallisista syistä huomionarvoisena kohteena.

Karukkokankailla ei ole lakisääteistä turvaa, mutta luontotyyppien uhanalaisuusluokituksen mukaisesti *rannikon karukkokankaiden männiköt* ovat vaarantuneita (VU/VU). (Kontula ym. 2018).



Kuva 13. Karukkokankaan kasvupaikkatyyppiä Leuannokan niemen kärjessä.

20.10.2021

#### 4.4 Uhanalainen, luontodirektiivin mukainen ja alueellisesti merkittävä kasvilajisto

Kaava-alueen kasvillisuus- ja luontotyyppi-inventoinneissa paikannettiin vaatealiasta, uhanalaista ja luontodirektiivin liitteen IV b mukaista putkilokasvilajistoa. Lisäksi osa näistä esiintymistä on laji.fi-tietokannassa ammattiaineistoina tallennettuna (luettu 7/2021).

Merkittävin laji kaava-alueella on rantaniityille sijoittuva ruijannuokkuesikko, jonka esiintymillä on lakisääteinen turva. Edustavimmilla rantaosuuksilla ruijannuokkuesikon määrä ylittää tuhansiin kukkiviin versoihin. **Ruijannuokkuesikko** (*Primula nutans* ssp. *finmarchica*) on koko maassa rauhoitettu (Lsa 1997/160), luontodirektiivin liitteiden II ja IV (B) laji (Lsl. 49§), jonka nykyinen uhanalaisuusstatus on silmälläpidettävä (NT) (Hyvärinen ym. 2019). Lajin esiintymät painottuvat maassamme Perämerelle ja se lukeutuu ns. Perämeren endeemeihin lajeihin. Ruijannuokkuesikon yksilöitä inventoitiin kesäkuun alussa, jolloin laji kukki ja runsaimmat esiintymät sijoittuvat Karvonlahden pohjoisrannalle sekä Kitiniemennokan itärannalle, missä esiintyy tuhansia yksilöitä. Satunnaisesti muutamia kymmeniä on Karvonlahden niittyrintojen puolivälissä sekä hyvin kivisellä Leuannokan niemen etelärannalla.

**Veripunakämmekä** (*Dactylorhiza incarnata* ssp. *cruenta*) lukeutuu koko maassa rauhoitettuihin kasvilajeihin (Lsa 1997/180) ja on uusimmassa uhanalaisuusluokituksessa vaarantunut (VU). Veripunakämmekän esiintymiä sijoittuu samoille alueille (kuva 15.), kun ruijannuokkuesikkoa, mutta esiintymät ovat niukempia. Erityisesti veripunakämmekän esiintymiä sijoittuu Leuannokan niemen itärannan somerikkoiselle rannalle sekä Karvonlahden pohjukkaan, missä myös sirohernesara on runsas. Molemmat ovat usein myös lettoisten soiden lajeja.



Kuva 14. Ruijannuokkuesikko (vas.) ja veripunakämmekä (oik.)

20.10.2021



Kuva 15. Merkittävät ruijannuokkuesikon esiintymät kaava-alueen rantaniityillä (inventoinnit, FCG 2021)



Kuva 16. Ruijannuokkuesikon runsaita esiintymiä Karvonlahden pohjukan niityllä

20.10.2021

## 5 LINNUSTO

### 5.1 Pesimälinnusto

Kaava-alueella toteutetuissa pesimälinnustaselvityksissä havaittiin kaikkiaan 32 lajia, joista 17 lajia voitiin tulkita varmasti tai todennäköisesti pesiviksi. Alueen linnusto koostuu alueellisesti yleisistä rantojen ja metsätalousalueiden sekä kulttuurivaikutteisten alueiden lintulajeista.

Kaava-alueen metsäisellä alueella ja vanhojen autiomökkien ympärillä esiintyvä varpuslintulajisto koostuu pääasiassa alueellisesti tavanomaisesta lajistosta. Alueen runsaslukuisimmat pesimälajit ovat peippo, pajulintu, metsäkirvinen ja harmaasiippo. Myös mökkipihojen pönttöjen ansiosta pönttöpesijöitä, kuten leppälintu (KVL, 2 paria), kirjosieppo, sinitäinen ja talitiainen esiintyvät kaava-alueella.

Leppälinnun lisäksi muita kaavarajauksen sisällä pesiviä suojellisesti arvokkaita lajeja ovat palokärki (EU, pesäkolo alueen itäosassa), rantasipi (KVL, 2 paria) ja västäräkki (NT, 2 paria). Lisäksi ensimmäisellä kartoituskerralla havaittiin kurki (EU), jonka käyttäytyminen viittasi pesintään kaavarajauksen sisällä, mutta myöhemmillä käyntikerroilla sitä ei enää havaittu.

Juuri ja juuri kaavarajauksen ulkopuolella, Karvonrannan niemellä / mantereeseen kiinni kuroutu-neella saarella pesii yksi punajalkaviklopari (NT) ja yksi kalalokkipari.

Kaava-alueen linnustollisesti arvokkaimmat kohteet sijoittuvat kaavarajauksen ulkopuolelle, mutta sen mahdolliselle vaikutusalueelle. Niemenkärjen itäpuolella sijaitsevalla luodolla pesii useita pareja pikkulokkeja (KVL, EU), lapintiiroja (EU), naurulokkeja (VU) ja punajalkavikloja (NT).

Luotojen lisäksi Lahdenlahdella havaittiin lepäilevinä muutamia tukkasotkia (EN), telkkiä (KVL) ja ta-veja (KVL) sekä ruokaileva tylli (RT, alueellisesti uhanalainen), mutta pesintään viittaavia havaintoja ei saatu kaavarajauksen sisällä tai sen vaikutusalueella. Kaava-alueen rantapuissa on muutama telkämpönttö, joten todennäköisesti laji pesii niissä.

Karsikonniemellä, Karsikontien länsipuolella, sijaitsee sääksen pesäpaikka (Suopajärvi, M, suull. tiedonanto). Lähimmät merikotkan pesäpaikat sijaitsevat yli 10 km etäisyydellä kaavarajauksesta (Laji.fi -tietokanta, 2021).

Kaava-alueen lähialueella (10 kilometrin säteellä) ei sijaitse kansainvälisesti (IBA), kansallisesti (FINIBA) tai maakunnallisesti (MAALI) tärkeitä lintualueita.



Kuva 17. Pesimälinnuston kannalta arvokkaimmat alueen kaava-alueen lähiympäristössä sijoittuvat pienille saarille ja karikoille Leuannokan itäpuolella.



20.10.2021



*Kuva 18. Kaava-alueella sijaitsevien mökkien pihoiilla on pönttöjä, joita hyödyntää mm. leppälintu (KVL). Myös toisen Suomen kansainvälisen vastuulajin, rantasipin pesä löytyi selvitysalueelta.*

## 6 Eläimistö

### 6.1 Alueen yleinen eläinlajisto

Kaava-alueen yleinen eläinlajisto on tyypillistä metsätalousvaltaisen havumetsävyöhykkeen lajistoa, jota esiintyy myös asutusalueiden tuntumassa.

### 6.2 Luontodirektiivin liitteen IV (a) eläinlajisto

EU:n luontodirektiivin liitteessä IV (a) mainitun eläinlajiston osalta kaava-alueella ei toteutettu erilliselvityksiä. Kaava-alueella levinneisyytensä ja alueen biotooppien puolesta tähän lajistoon lukeutuu lähinnä vain pohjanlepakko. Alueen vanhat, autioituneet mökit voivat periaatteessa toimia lepakoiden päivälepo-talvehtimis-lisääntymispaikkoina, mutta mökit ovat varsin pieniä, joten yksilömäärät jäävät vähäisiksi.

Saukko voi satunnaisesti liikkua alueen rantaviivoja ja läheistä Lahdenojaa seurailleen, mutta merkittäviä lajin lisääntymis- tai levähdyspaikkoja kaava-alueelle tai sen vaikutusalueelle ei sijoitu.

20.10.2021

---

## Lähteet

- Alanen, A. & Pääkkönen, P. 2000: Luonnonsuojelulain luontotyyppien inventointiohje. Suomen Ympäristökeskus 188.
- Hyvärinen, Esko; Juslén, Aino; Kemppainen, Eija; Uddström, Annika; Liukko, Ulla-Maija 2019: Suomen lajien uhanalaisuus – Punainen kirja 2019. Ympäristöministeriö & Suomen ympäristökeskus.
- Kontula, T. & Raunio, A. (toim.) 2018: Suomen luontotyyppien uhanalaisuus 2018. Luontotyyppien punainen kirja – Osa 2: Luontotyyppien kuvaukset. Suomen ympäristökeskus ja Ympäristöministeriö, Helsinki. Suomen ympäristö 5/2018. 925s.
- Laji.fi -paikkatietoaineistot. Luomus, Suomen lajitietokeskus. Tarkasteltu 6/2021 ja 8/2021.
- Leivo, M., Asanti, T., Koskimies, P., Lammi, E., Lampolahti, J., Lehtiniemi, T., Mikkola-Roos, M. & Virolainen, E. 2002. Suomen tärkeät lintualueet FINIBA. BirdLife Suomen julkaisuja nro 4. Suomen graafiset palvelut, Kuopio. 142 s.
- Liukko, U-M., Henttonen, H., Hanski, I. K., Kauhala, K., Kojola, I., Kyheröinen, E-M. & Pitkänen, J. 2016. Suomen nisäkkäiden uhanalaisuus 2015 – The 2015 Red List of Finnish Mammal Species. Ympäristöministeriö & Suomen ympäristökeskus. 34 s.
- Nieminen, M. & Ahola, A. (toim.). 2017. Euroopan unionin luontodirektiivin liitteen IV lajien (pl. lepakot) esittelyt. – Suomen ympäristö 1/2017: 1–278.
- Rautiainen, V-P., Rytteri, T., Kurtto, A. & Väre, H. 2002. Putkilokasvien uhanalaisuuden arviointi – lajikohtaiset perustelut. Suomen ympäristö 593. Suomen ympäristökeskus. Helsinki. 194 s.
- Sierla, L., Lammi, E., Mannila, J & Nironen, M. (2004). Direktiivilajien huomioon ottaminen suunnittelussa. –Suomen ympäristö 742, Ympäristöministeriö, Helsinki.
- Tiainen, J., Mikkola-Roos, M., Below, A., Jukarainen, A., Lehikoinen, A., Lehtiniemi, T., Pessa, J., Rajasärkkä, A., Rintala, J., Sirkiä, P. & Valkama, J. 2016: Suomen lintujen uhanalaisuus 2015 – The 2015 Red List of Finnish Bird Species. Ympäristöministeriö & Suomen ympäristökeskus. 49 s.
- Valkama, J., Vepsäläinen, V. & Lehikoinen, A. 2011: Suomen III Lintuatlas. Luonnontieteellinen keskusmuseo ja ympäristöministeriö. WWW-dokumentti: <http://atlas3.lintuatlas.fi>
- VELMU-aineisto. Ympäristö.fi karttapalvelu. Luettu 8/2021.
- Väisänen, R.A., Lammi, E. & Koskimies, P. 1998: Muuttuva pesimälinnusto. Otava, Keuruu. 567 s.
- Ympäristöhallinnon paikkatietoaineistot 2021. (<http://www.syke.fi/avointieto>)