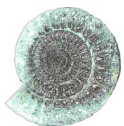


Simo 2021

**Leuannokan asemakaavan
arkeologinen inventointi**



Jaana Itäpalo 13.8.2021



KESKI-POHJANMAAN ARKEOLOGIAPALVELU



Tiivistelmä

Keski-Pohjanmaan Arkeologiapalvelu suoritti arkeologisen inventoinnin Simon Leuannokan asemakaavan suunnittelualueella. Alue on entinen Stora Enson loma-asuntoalue. Leuannokka sijaitsee n. 15 km Simon keskustasta länteen kunnan pohjoisosassa Karsikkoniemen itärannalla. Työn suoritti FM Jaana Itäpalo 14.7.2021. Tarkastelualueen pinta-ala on n. 20 ha. Työn tilaajat ovat Simon kunta ja FCG Finnish Consultant Group Oy.

Alueelta ei tunnettu arkeologisia kohteita ennen inventointia. Noin 200 m pohjoiseen sijaitsee historiallinen kyläpaikka *Maksniemi Lahdenoja* (Museoviraston muinaisjäännostunnus 1000014605), noin 800 m pohjoiseen on *Kirnuvaaran* kohteessa (751010037) rakkakuoppia, kivikekoja ja latomus, joista osa liittyy paikalla sijainneeseen 2. maailmansodan aikaiseen saksalaisten kenttävartiopaikkaan. Noin 2 km pohjoiseen *Pirttirakalla* (1000025630) on ajoittamattomia rakkakuoppia. Noin 2,4 km pohjoiseen *Kortejärvenkankaan* kohteessa on rautakaudelle radiohiiliajoitettu keittokuoppa (1000018071) ja siitä noin 400 m länteen Kemminmaan puolella sijaitsee *Aaltokankaalla* (240010070) kiviröykkiö ja latomus, jotka on todettu kaivaustutkimuksissa löydöttömiksi.

Inventoinnissa havaittiin Leuannokan eteläkärjessä moderneja kiviröykkiöitä, joista osa tulkittiin verkonkui-
vatustelineiden tukiröykkiöiksi, osa liittyy alueelle 1950-luvulta lähtien syntyneeseen mökkiasutukseen. Karvonrannassa on moderni poiskäytöstä jäänyt venevalkama. Havaittuja kohteita ei luokiteltu arkeologiksi kohteiksi nuoren ikänsä perusteella. Historiallisten karttojen perusteella *Maksniemi Lahdenojan* kylätontin peltoalueet yltyvät noin 70 metrin etäisyydelle kaavan pohjoisreunasta.

Sisällysluettelo

	S.
1. Perustiedot.....	3
2. Lähtökohdat ja menetelmät.....	3
2.1 Tutkimushistoria.....	4
2.2 Menetelmä.....	4
3. Maisema, topografia ja geologia.....	5
4. Alueen maankäytön historiaa	10
5. Tulokset.....	13
6. Aineistoluettelo.....	13



1. Perustiedot

Selvitysalue:	Leuannokan asemakaava, n. 20 ha
Tilaaja:	Simon kunta
Laji:	osainventointi
Kenttäyöaika:	14.7.2021, yhteensä 1 kenttäyöpäivä
Karttanumerot:	TM35-lehtijako MML S4234L, vanha yleislehtijako 254110 (mk 1:20000)
Korkeus:	n. +/- 0 – 5 m mpy
Koordinaattijärjestelmä:	ETRS-TM35 FIN -tasokoordinaatisto
Aiemmat löydöt:	-
Inventointilöydöt:	-
Aiemmat tutkimukset:	Lähialueella: 2009 Katja Vuoristo, Karsikkoniemen osayleiskaava-alueen inventointi 2013 Kalle Luoto, Jouko Pukkila ja Tapani Rostedt, Simon tuulivoimalat: Leipiö, Halmekangas, Onkalo, Karsikko, inventointi.

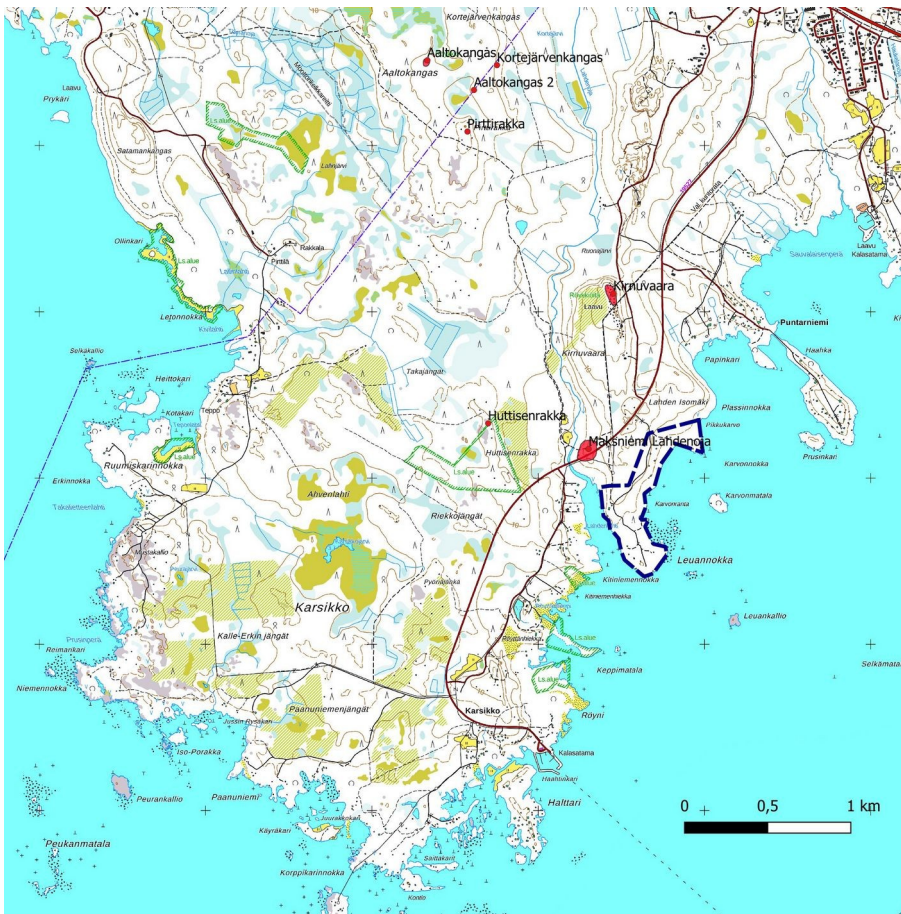


Kohdealueen yleissijainti. Taustakartta Mml 7/2021.

2. Lähtökohdat ja menetelmät

Simon kunnassa on aloitettu Leuannokan asemakaavan laadinta. Alue on entinen Stora Enson loma-asuntoalue. Tavoitteena on suunnitella uudenaikainen asuinrakennusalue. Kaavan suunnittelualue on 19,9 ha laaja.

Alueelta ei tunnettu arkeologisia kohteita ennen inventointia. Noin 200 m kaavan rajasta pohjoiseen sijaitsee historiallinen kyläpaikka *Maksniemi Lahdenoja* (Museoviraston muinaisjäännettönumeros 1000014605). Noin 800 m pohjoiseen on *Kirnuvaaran* kohteessa (751010037) rakkakuoppia, kivikekoja ja latomus, joista osa liittyy paikalla sijainneeseen 2. maailmansodan aikaiseen saksalaisten kenttävartiopaikkaan. Muut kohteet sijaitsevat korkeammilla muinaisranta-alueilla yli kahden kilometrin etäisyydellä pohjoispuolella.



Lähtötilanne ennen inventointia: selvitysalue rajattu sinisellä katkoviivalla. Arkeologiset kohteet punaisina ympyröinä ja alueina, kohdetiedot Museoviraston rekisteriportaalin mukaan. Taustakartta 7/2021 Mml.

2.1 Tutkimushistoria

Simon kuntainventointi tehtiin vuonna 1991 (Juha Lauren, Museovirasto). Karsikon alueella on tehty inventointi vuonna 2009 liittyen silloisiin Fennovoima Oy:n ydinvoimalan sijoittamissuunnitelmiin (Katja Vuoristo, Museovirasto). Myös vuonna 2012 inventoitiin lähialueella liittyen Simon tuulivoimalahankkeisiin (Kalle Luoto, Jouko Pukkila ja Tapani Rostedt, Kulttuuriympäristöpalvelut Heiskanen & Luoto).

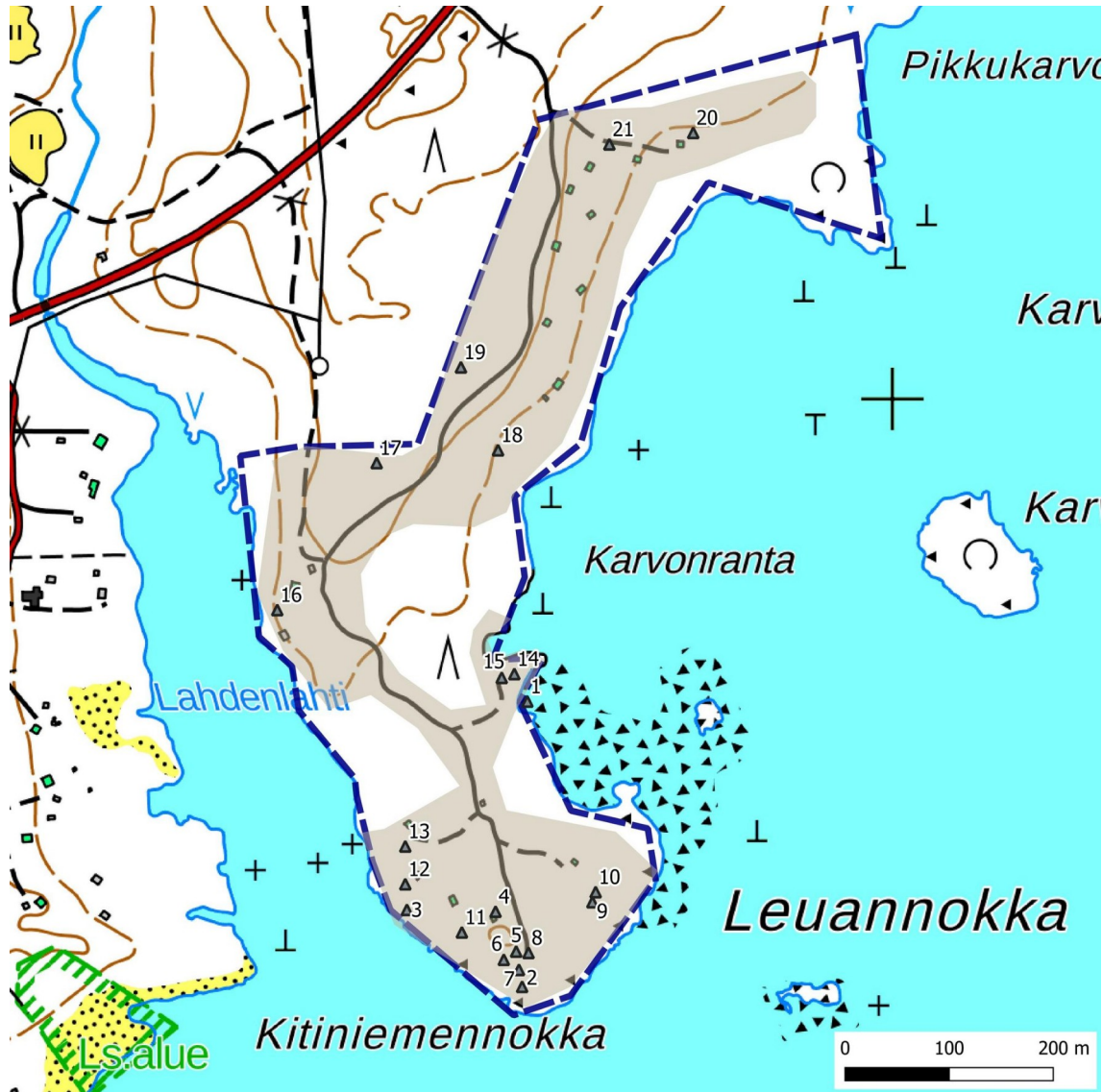
2.2 Menetelmä

Maastoinventointi perustui alueella ja lähistöllä tehtyjen aiempien arkeologisten selvitysten tuloksiin, maaperäkarttoihin, ortokuvaan, korkeusmalliin, korkeusprofiiliin ja laserkeilausaineistoon ja Museoviraston arkeologisia kohteista ylläpitämään digitaaliseen tietokantaan. Kirjallisuuden ja pitäjänkarttojen, arkistoaineiston ja netistä löytyvien historiallisten karttojen avulla selvitettiin alueen maankäytön historiaa. Kenttätömenetelmät olivat pintahavainnointi, valokuvaaminen ja kairaus käsikairalla.



3. Maisema, topografia ja geologia

Selvitysalue sijaitsee Simon Maksniemessä Karsikkoniemen itärannalla. Leuannokka on matala niemeke kaupan Lahdenlahden itäpuolella. Alue on entinen Stora Enson loma-asuntoalue. Alueella on yhä pystyssä olevia mökkejä ja sen halki kulkee tie. Karvonrannassa on poiskäytöstä jäänyt venevalkama. Niemen kärjessä pienellä alueella maalaji on hiekkaa, muualla moreenia, korkeimmat alueet ovat kivikkoisia, myös niemen kärjen rantavyöhyke on kivikkoista, itäpuolella on laaja kivikkoinen matalikko. Ranta-alueilla kasvaa etupäässä lehtimetsää, ylempänä mänty- ja kuusimetsää. Korkeuserot ovat pieniä, jyrkin ranta on Lahdenlahden länsirannalla.



Inventoitu alue ja valokuvauspaikat 1-21. Taustakartta Mml 7/2021.



2. Leuannokan eteläkärki, etelään.



3. Leuannokan lounaisrantaa, etelään.



4. Eteläisin mökin paikka oli palon jäljiltä.



5. Moderneja latomuksia, niistä osa on verkonkuivatustelineiden tukiröykkiöiden jäännöksiä.



6. Ilmeisiä verkonkuivatustelineiden tukiröykkiöitä.



7. Niemen kärjessä on myös yksi isompi röykkiö.



8-9. Oikealla kiveystä Leuannokan mökkien eteläpäässä, vasemmalla röykkiömäinen kiveys niemen kärjen kaakkoisosassa, kuvat etelään ja kaakkoon.



10. Kaareva kiveys niemen kaakkoisrannalla, kaakkoon.



11. Entinen ajoura niemen lounaislaidalla, luoteeseen.



12-13. Poiskäytöstä jääneitä lomamökkejä niemen länsirannalla.



14-15. Karvonrannan poiskäytöstä jääneen venevalkaman aallonmurtaja ja maalle nostettu laituri. Kuvat koilliseen.



16. Rantasaunan ympäristöä kaavan luoteisrannalla, etelään.

17. Metsää kaavan pohjoisosassa, kuva pohjoiseen.



18. Nuotiopaikan jäännökset, koilliseen.

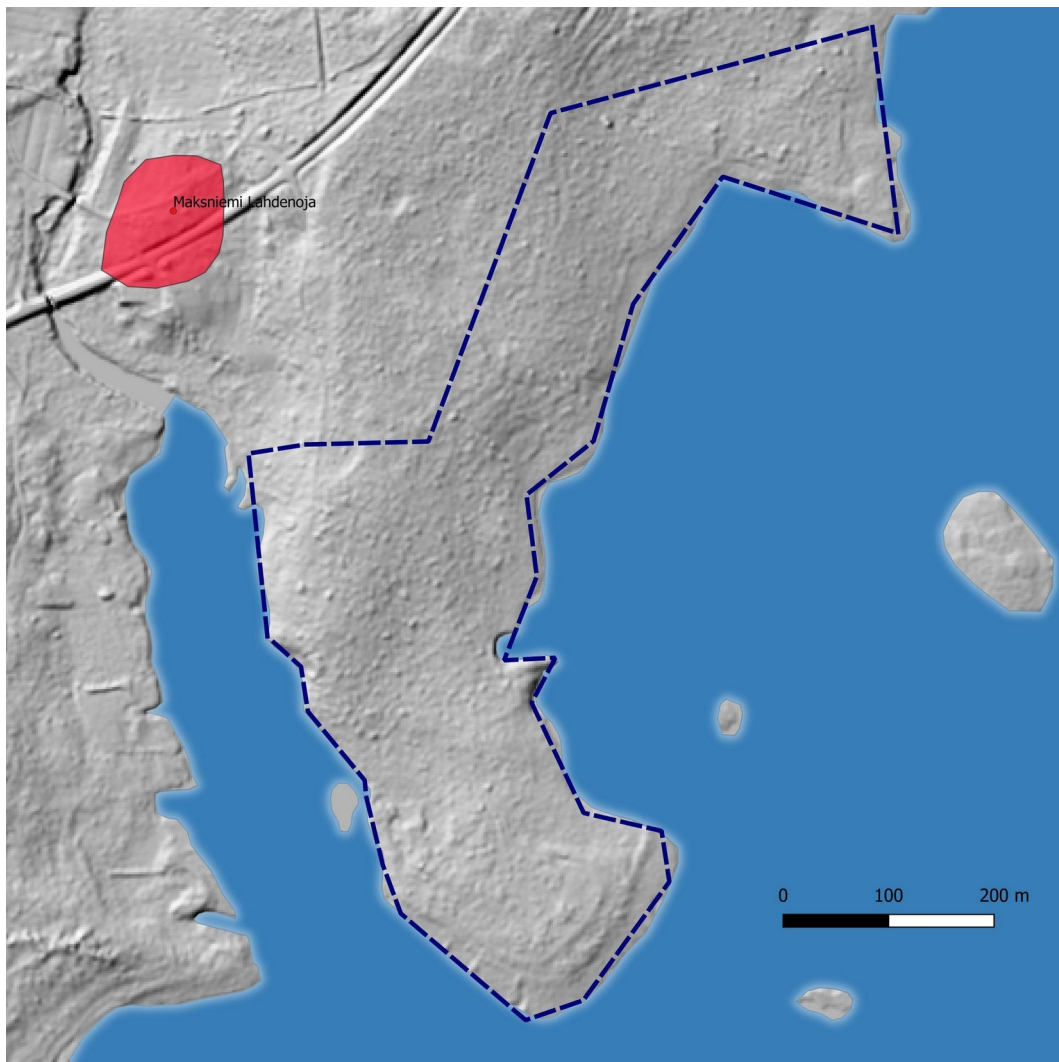
19. Metsää kaavan pohjoisosassa, koilliseen.



20-21. Metsää ja entinen mökkitie kaavan pohjoisosassa, kuvat etelään ja itään.



Kaavan suunnittelualue ortokuvalla. Tausta-aineistot Mml 7/2021. Lähin tunnettu muinaisjäännösalue Maksniemi Lahdenoja rekisteriportaalin mukaan.



Kaavan suunnittelualue vasten vinovalovarjoste 2 m DEM. Tausta-aineistot Mml 7/2021. Lähin tunnettu muinaisjäännösalue Maksiemi Lahdenoja rekisteriportaalin mukaan.

4. Alueen maankäytön historiaa

Alueen korkeimmat kohdat ovat kohonneet merestä 1400-1500-luvuilla. Leuannokan kärki oli jonkin aikaa pienenä luotona ennen kuin kuroutui kiinni mantereeseen. Karsikkoniemelle oli perustettu 1700-luvulla kaksi taloa: Karsikko ja Kauppila, Kauppila on rekisteriportaalin kohde *Maksiemi Lahdenoja*, jonka rajaus ylittää kohdealueesta n. 170 metrin etäisyydelle (Museoviraston muinaisjäännöstunnus 1000014605). Vuoden 2009 inventoinnissa kohteen keskivaiheilta havaittiin ilmeisesti 1960-luvulla puretun rakennuksen jäännökset ja todettiin alueella tiettävästi olevan muitakin rakennusten jäänteitä, mutta rehevän kasvillisuuden vuoksi niitä ei voitu tuolloin havaita. Karsikkokontien leikkauksessa havaittiin runsaasti vanhempia tiilenpaloja ja sähkötolpan vieressä punasavikeramiikan pala.

Vuoden 1736 Jacob Vikarin maakirjakartan perusteella Kauppilan talotontti on sijainnut Karsikkotien eteläpuolella ja pellot lähimmillään vajaa 100 m kaavan rajasta pohjoiseen. Tilan päärakennus on merkitty tien eteläpuolelle myös vuoden 1958 peruskartalle. Kauppilaan johtanut tie eli nykyinen Karsikkotie on myöhemmin oikaistu kulkemaan etelämpänä.

Muu lähin tunnettu kohde on n. 800 m pohjoiseen *Kirnuvaara*, missä on kolme kiviröykkiötä, seitsemän rakkakuoppaa sekä kolme pientä kivikekoa ja yksi mahdollinen latomus. Paikallisen perimätiedon mukaan aluetta on käytetty maailmansodan aikana saksalaisten kenttävartiopaikkana. Rakkakivikosta ja -kuopista mainitaan löydetyn 1950-luvulla ilmeisesti kiväärinpanoksia. Kohde on kuitenkin ollut tiedossa jo 1800-luvulla, tämän ja topografian perusteella jotkut muodostelmista voivat olla esihistoriallisiäkin.



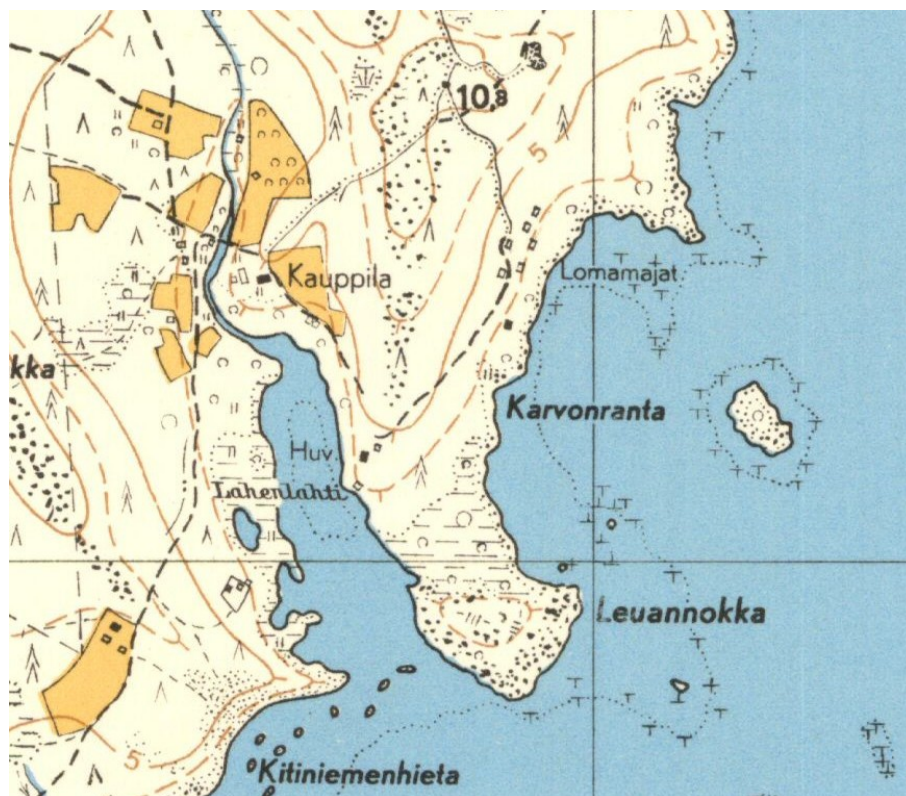
Yksityiskohta vuoden 1773 Kemin ja Tornion pitäjien rajankäyntikartasta. Kartalle on merkitty Karsikkoniemelle kaksi taloa: "Karsiko Nybygge" ja "MaxLachti", eli nro 3 Kauppila. Alkuperäinen kartta: Ruotsin valtion arkisto, SE/Kra/0400/11B/027.



Yksityiskohta vuoden 1736 maakirjakartasta. Kartalle on merkitty Kauppilan talo lähipeltoineen ja niittyineen. Kartta: Kansallisarkisto Simo Maksniemi L19:3/1-2, Kartta ja selitys pelloista ja niityistä. <https://astia.narc.fi/astiaUi/digiview.php?imageId=47866478&aytun=2826547.KA&j=3>



Yksityiskohta 1800-luvun puolivälissä laaditusta pitäjänkartasta, kartta Arkistolaitoksen pitäjänkartasto: <http://digi.narc.fi/digi/view.ka?kuid=6181769> .



Kohde- ja lähialuetta vuoden 1958 peruskartalla. Alueella sijaitsi jo tuolloin loma- ja huvilarakennuksia. Kartta: Maanmittauslaitos, avoimien aineistojen tiedostopalvelu, <http://vanhatpaineetukartat.maanmittauslaitos.fi/> .



5. Tulokset

Selvityksessä ei havaittu arkeologisia kohteita. Leuannokan kärjessä on useita kiviröykkiöitä, joista osa on ilmeisimmin verkonkuivatustelineiden tukiröykkiöiden jäännöksiä ja osa mökkiasutukseen liittyviä raivaus- ja muita kivikasoja. Karvonrannassa on moderni poiskäytöstä jäänyt venevalkama. Havaittuja kohteita ei luokiteltu arkeologisiksi kohteiksi nuoren ikänsä perusteella. *Maksniemi Lahdenojan* kylätontin muinaiset peltoalueet yltyvät historiallisten karttojen perusteella noin 70 m etäisyydelle kaavan pohjoisreunasta.

Lestijärvi, 13.8.2021

Jaana Itäpalo

6. Aineistoluettelo

Arkistoaineisto:

Ruotsin valtion arkisto, Kemin ja Tornion pitäjien rajankäyntikartta, SE/Kra/0400/11B/027

Digitaalinen aineisto

Arkistolaitoksen digitaaliarkisto, <http://digi.narc.fi/digi/search.ka>

Geologian tutkimuskeskus,
<http://gtkdata.gtk.fi/Maankamara/index.html>

Keski-Pohjanmaan Arkeologiapalvelu, tutkimusraportit, http://www.kparkeologia.fi/?page_id=132

Maanmittauslaitos, avoimien aineistojen tiedostopalvelu,
<https://tiedostopalvelu.maanmittauslaitos.fi/tp/kartta>
<http://vanhatpainetutkartat.maanmittauslaitos.fi/>

Museovirasto, Kulttuuriympäristön palveluikkuna, arkeologiset kohteet ja kulttuuriympäristön tutkimusraportit arkeologia, <https://www.kyppi.fi/palveluikkuna/portti/read/asp/default.aspx>

Vanha kartta, <https://expo.oscapps.jyu.fi/s/vanhakartta/page/etusivu>

Kirjallisuus

Hiltunen Mauno, Asutus ja väestö. Simon kirja. 1986.

Julkaisematon aineisto

Shulz, Hans-Peter, Rannansiirtymistaulukko.