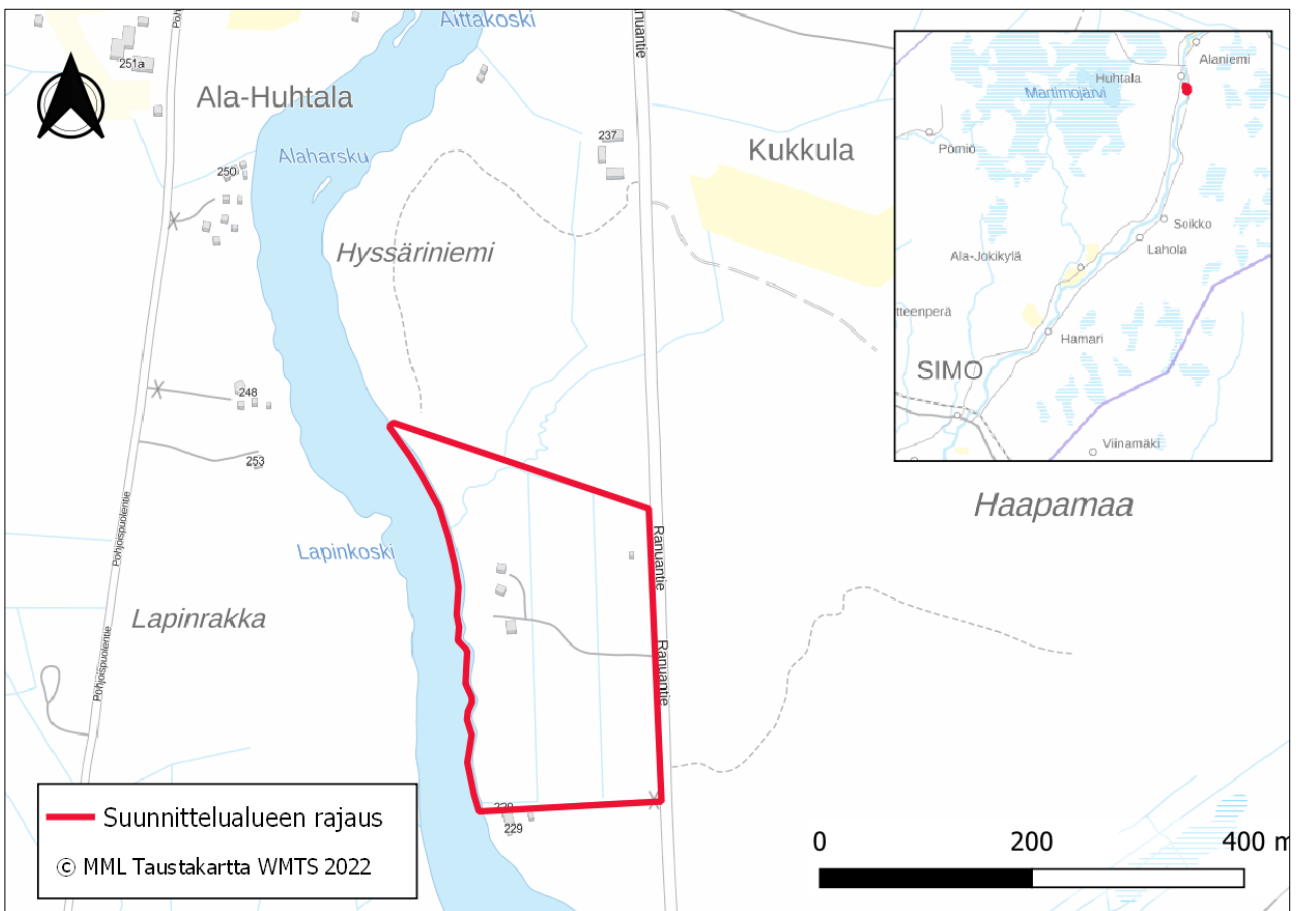


SIMON KUNTA

Lapinkosken yleiskaava

Kaavaselostus, kaavaehdotus



26.3.2026

Sisällysluettelo

1	Perus- ja tunnistetiedot	1
1.1	Tunnistetiedot	1
1.2	Kaavan tausta ja tarkoitus	1
2	Tiivistelmä	1
2.1	Kaavaprosessin vaiheet	1
2.2	Yleiskaavan sisältö	2
2.3	Kaavan toteuttaminen.....	2
2.4	Kaava-alueen sijainti ja yleiskuvaus.....	2
3	Osallistuminen ja vuorovaikutus	3
3.1	Osalliset	3
3.2	Osallistuminen	4
4	Arvioitavat vaikutukset	4
5	Nykytilanne ja suunnittelun lähtökohdat	5
5.1	Suunnittelutilanne	5
5.1.1	Valtakunnalliset alueidenkäyttötavoitteet	5
5.1.2	Maakuntakaavoitus	5
5.1.3	Yleiskaavat	8
5.1.4	Asemakaavat.....	11
5.2	Väestö ja työpaikat	11
5.3	Palvelut ja virkistys	12
5.4	Liikenne.....	12
5.4.1	Liikenteen aiheuttama melu	13
5.5	Maanomistus	14
5.6	Rakennettu ympäristö	14
5.7	Luonto.....	17
5.8	Pinta- ja pohjavedet	19
5.9	Maaperä	20
5.10	Hulevedet ja tulva-alueet	21
5.11	Maisema- ja kulttuuriympäristö	21
5.12	Arkeologia.....	22
6	Kaavoituksen aikataulu	22
7	Yleiskaavan ratkaisut, merkinnät ja määräykset	24

26.3.2026

7.1	Kaavaehdotus	24
7.2	Yleiskaavan merkinnät ja määräykset	24
7.3	Koko yleiskaava-aluetta koskevat määräykset	26
7.4	Kaavan rakenne	27
7.5	Mitoitus ja rakennusoikeus	28
8	Yleiskaavan suhde lähtökohta-aineiston antamiin tavoitteisiin	29
8.1	Suhde valtakunnallisiin alueiden käyttötavoitteisiin	29
8.2	Yleiskaavan suhde maakuntakaavoitukseen	30
8.3	Suhde yleiskaavan sisältövaatimukseen	30
9	Kaavan vaikutusten arviointi	32
9.1	Vaikutukset maisemaan, kulttuuriperintöön ja rakennettuun ympäristöön	32
9.2	Vaikutukset luontoon	33
9.2.1	Vaikutukset Natura-alueeseen	33
9.2.2	Vaikutukset maa- ja kallioperään, veteen, ilmaan ja ilmastoon	34
9.2.3	Vaikutukset kasvi- ja eläinlajeihin, luonnon monimuotoisuuteen ja luonnonvaroihin	35
9.3	Vaikutukset elinoloihin ja elinympäristöön	35
9.4	Vaikutukset yhdyskuntaan, elinkeinorakenteeseen ja työllisyyteen	36
9.5	Vaikutukset liikenteeseen	36
10	Kaavan toteuttaminen ja seuranta	36
11	Yhteystiedot	37

Liitteet

Liite 1: Osallistumis- ja arviointisuunnitelma

Liite 2: Arkeologinen inventointi (Keski-Pohjanmaan ArkeologiaPalvelu, 5.8.2018)

Liite 3: Maiseman ja rakennetun kulttuuriympäristön selvitys (FCG, 9.10.2018)

Liite 4: Simojoen yleiskaavan luontoselvitys (FCG, 22.1.2019)

Liite 5: Valtakunnallisesti ja paikallisesti arvokkaat perinnebiotoopit Simojokivarressa (2019)

Liite 6: Simojoen Lapinkosken yleiskaava, maaperä- ja pohjavesiselvitys (FCG, 4.12.2024)

Liite 7: Yhteenvedo annetuista kaavan valmisteluaineistoa koskevista lausunnoista ja mielipiteistä sekä vastineet

Liite 8: Harjusrannan yleiskaavan 1. viranomaisneuvottelun muistio

Liite 9: Mitoitusvyöhykkeet ja rantaviivan muunto sekä mitoitusaulukko (2020)

Liite 10: Lapinkosken ja Harjusrannan yleiskaavojen kirjojokikorentoselvitys (FCG 2024)

Liite 11 Yhteenvedo annetuista kaavaehdotusta koskevista lausunnoista ja muistutuksista sekä vastineet

26.3.2026

1 Perus- ja tunnistetiedot

1.1 Tunnistetiedot

Selostus koskee Simon kunnassa, Simojoen varrella sijaitsevan alueen yleiskaavoitusta. Tavoitteena on laatia alueelle oikeusvaikutteinen yleiskaava MRL 44 § mukaisesti.

Kaavan nimi:	Lapinkosken yleiskaava
Kaavan laatija:	FCG Finnish Consulting Group Oy, projektipäällikkö Erika Brusila
Kaavan päiväys:	Vireilletulo 14.9.2023 (KH 04.09.2023 § 214) Luonnos 6.6.-8.8.2024 (KH 27.05.2024 § 108) Ehdotus 15.1.-13.2.2025 (KH 16.12.2024 § 279) Kaavaehdotus uudelleen nähtävillä Hyväksyminen

1.2 Kaavan tausta ja tarkoitus

Simojoen alueelle on laadittu yleiskaava, joka on saanut lainvoiman 28.9.2023. Lapinkosken suunnittelualue jätettiin pois Simojoen yleiskaavasta. Suunnittelun tavoitteena on kaavoittaa Lapinkosken suunnittelualue matkailupalveluiden alueeksi (RM-3 -merkintä). Tarkoituksena on laatia kaava, jota voidaan käyttää rakentamislupien myöntämisen perusteena.

Simon kunnan tavoitteena on laatia alueelle yleiskaava, joka vastaa tämän päivän vaatimuksia ja tarpeita.

2 Tiivistelmä

2.1 Kaavaprosessin vaiheet

- Simon kunnanhallitus on päättänyt käynnistää Lapinkosken yleiskaavan laatimisen 04.09.2023 § 214.
- Kaava on tullut vireille osallistumis- ja arviointisuunnitelman nähtäville asettamisen myötä. Osallistumis- ja arviointisuunnitelma on asetettu nähtäville MRL 63 § mukaisesti 14.09.2023 – 14.10.2023.
- Kaavaluonnos ja sen valmisteluaineisto pidettiin nähtävillä MRA 30 § mukaisesti 6.6.-8.8.2024. Kaavaluonnoksesta pyydettiin MRA 20 § mukaiset lausunnot. Nähtäville asettamisesta tiedotettiin julkisesti.
- Kaavaehdotus pidetään MRL 65 § ja MRA 19 § mukaisesti nähtävillä 15.1.-13.2.2025 ja siitä pyydettiin tarvittavat lausunnot. Nähtäville asettamisesta tiedotettiin julkisesti.
- Kaavaehdotuksesta saadun palautteen perusteella päivitetty kaavaehdotusaineisto asetetaan uudelleen nähtäville MRL 32§ mukaisesti.

26.3.2026

- Simon kunnanvaltuusto päättää yleiskaavan hyväksymisestä.

Taulukko täydentyy kaavaprosessin edetessä.

2.2 Yleiskaavan sisältö

Yleiskaava on laadittu yksityiskohtaisena oikeusvaikutteisena aluevarauskaavana, joka ohjaa rakentamista ja muuta alueidenkäyttöä. Yleiskaavaa voidaan käyttää rakentamisluvan myöntämisen perusteena ranta-alueella sijaitsevalla RM-alueella. Ranta-alueelle tai vyöhykkeelle sijoittuvilta muilta kuin rakentamiseen varatuilta alueilta on rakennusoikeus siirretty maanomistajakohtaisesti edellä mainituille rakentamiseen osoitetuille alueille (MRL 43.2 §).

Yleiskaavassa on osoitettu matkailupalvelujen alueet, leirintäalue, maa- ja metsätalousvaltaista aluetta, jolla on erityisiä maisema-arvoja, yhdyskuntateknisen huollon alue, tulvavaara-alue, suojelu-alue, sekä pohjavesialuetta.

2.3 Kaavan toteuttaminen

Kaavaprosessin käsittelystä ja hyväksymismenettelyistä vastaa Simon kunta. Kaavan toteuttamisesta vastaavat pääosin alueen maanomistajat ja toimijat.

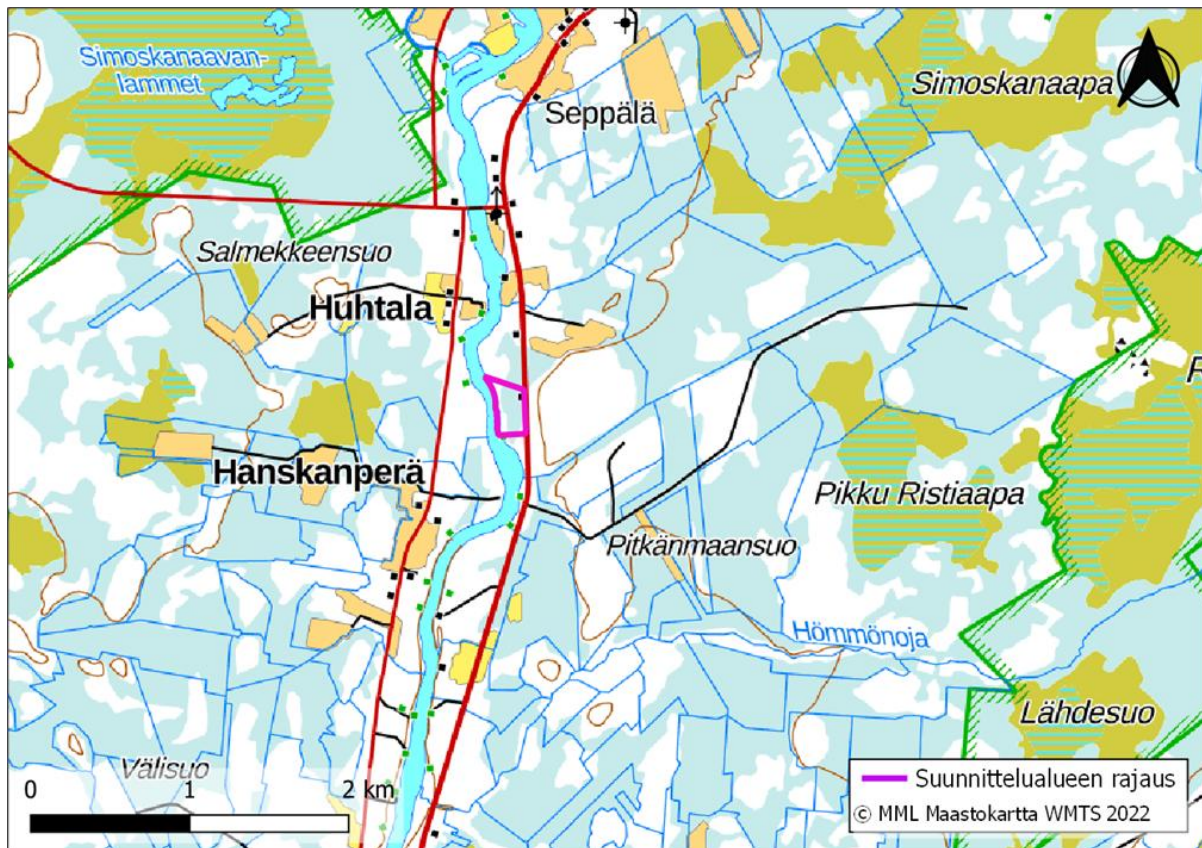
2.4 Kaava-alueen sijainti ja yleiskuvaus

Kaavoitettava alue sijaitsee Simon kuntakeskuksesta 21 kilometriä koilliseen. Alue rajautuu lännessä Simojokeen ja idässä Ranuantiehen. Rannan läheisyydessä on matkailupalveluihin liittyviä rakennuksia. Muuten alue on metsäistä. Alueen keski- ja itäosat ovat pohjavesialuetta ja alueen länsiosa sijaitsee tulva-alueella. Ympäröivät alueet ovat metsä- ja maatalousvaltaisia.

Kaavoitettavan alueen pinta-ala on noin 5,5 ha.

Kaavoitettava alue sijoittuu seuraavien kiinteistöjen alueelle: 751-401-14-102, 751-401-14-53 ja 751-401-14-103.

26.3.2026



Kuva 1. Kaava-alueen sijainti maastokartalla.

3 Osallistuminen ja vuorovaikutus

3.1 Osalliset

Maankäyttö- ja rakennuslain 62 § mukaan kaavoitukseen osallisia ovat alueen maanomistajat ja ne, joiden asumiseen, työntekoon tai muihin oloihin kaava saattaa huomattavasti vaikuttaa, sekä viranomaiset ja yhteisöt, joiden toimialaa suunnittelussa käsitellään.

Simon Lapinkosken yleiskaavan osallisia ovat:

- Alueen ja lähiympäristön maanomistajat, asukkaat, yritykset ja yhdistykset
- Simon kunta
- Lapin liitto
- Lupa- ja valvontavirasto (LVV)
- Pohjois-Suomen elinvoimakeskus
- Väylävirasto
- Tornionlaakson museo
- Lapin pelastuslaitos
- Isosydänmaan paliskunta
- Paliskuntain yhdistys

26.3.2026

3.2 Osallistuminen

Maankäyttö- ja rakennuslaki edellyttää, että kaavaa valmisteltaessa on oltava vuorovaikutuksessa niiden henkilöiden ja yhteisöjen kanssa, joiden oloihin tai etuihin kaava saattaa huomattavasti vaikuttaa (MRL 6 §).

Osallisilla on oikeus ottaa osaa kaavan valmisteluun, arvioida sen vaikutuksia ja lausua kaavasta mielipiteensä (MRL 62 §).

Osallisilla ja kuntalaisilla on oikeus antaa kaavasta mielipide kaavan valmisteluvaiheen nähtävilläoloaikana ja muistutus kaavaehdotuksen nähtävilläoloaikana. Annettuihin muistutuksiin laaditaan perustellut vastineet.

Yleiskaavan vireilletulon yhteydessä on laadittu MRL 63 §:n mukainen osallistumis- ja arviointisuunnitelma. Osallistumis- ja arviointisuunnitelmassa (OAS) on esitelty kaavan laatimisessa noudatettavat osallistumis- ja vuorovaikutusmenetelmät, kerrottu kaavoituksen päätavoitteet, suunnittelun eteneminen ja alustava aikataulu sekä kuvattu kaavan yhteydessä tehtävät vaikutustenarvioinnit.

4 Arvioitavat vaikutukset

Kaavan vaikutuksia arvioidaan maankäyttö- ja rakennuslain yleisten säädösten sekä erityisesti 39 § (yleiskaavan sisältövaatimukset) edellyttämällä tavalla. Vaikutusten selvittämisen tarkoituksena on jo suunnittelun aikana saada tietoa suunnitteluratkaisujen merkityksestä ja siten parantaa lopullisen suunnitelman laatua.

Maankäyttö- ja rakennuslaissa säädetyt vaikutukset:

1. ympäristövaikutukset,
2. yhdyskuntataloudelliset,
3. sosiaaliset,
4. kulttuuriset ja
5. muut vaikutukset

Selvitykset tehdään koko siltä alueelta, jolla kaavalla voidaan arvioida olevan merkittäviä vaikutuksia.

Arvioinnin perusteella voidaan arvioida suunnitelman toteuttamisen merkittävät välittömät ja välilliset vaikutukset:

- ihmisten elinoloihin ja elinympäristöön;
- maa- ja kallioperään, veteen, ilmaan ja ilmastoon;
- kasvi- ja eläinlajeihin, luonnon monimuotoisuuteen ja luonnonvaroihin;
- alue- ja yhdyskuntarakenteeseen, yhdyskunta- ja energiatalouteen sekä liikenteeseen;
- kaupunkikuvaan, maisemaan, kulttuuriperintöön ja rakennettuun ympäristöön.

Vaikutusten selvittäminen perustuu alueelta tehtyihin selvityksiin, olemassa olevaan perustietoon, maastokäynteihin, osallisilta ja viranomaisilta saataviin lähtötietoihin ja palautteeseen, sekä laadittavien suunnitelmien ympäristöä muuttavien ominaisuuksien analysointiin.

26.3.2026

5 Nykytilanne ja suunnittelun lähtökohdat

5.1 Suunnittelutilanne

5.1.1 Valtakunnalliset alueidenkäyttötavoitteet

Valtioneuvosto on hyväksynyt uudet valtakunnalliset alueidenkäyttötavoitteet 14.12.2017. Tavoitteet astuvat voimaan 1.4.2018. Valtakunnalliset alueidenkäyttötavoitteet ovat osa maankäyttö- ja rakennuslain mukaista alueidenkäytön suunnittelujärjestelmää. Maankäyttö- ja rakennuslain 24 §:n mukaan tavoitteet on otettava huomioon ja niiden toteuttamista on edistettävä maakunnan suunnittelussa, kuntien kaavoituksessa ja valtion viranomaisten toiminnassa. Valtakunnalliset alueidenkäyttötavoitteet koskevat yhdyskuntarakennetta, liikkumista, elinympäristön laatua, luonto- ja kulttuuri-perintöä sekä luonnonvarojen käyttöä ja energiahuoltoa. Valtakunnalliset alueidenkäyttötavoitteet välittyvät yleiskaavaan osin maakuntakaavan kautta.

Lapinkosken yleiskaavaa koskevat erityisesti seuraavat valtakunnalliset alueidenkäyttötavoitteet:

Toimivat yhdyskunnat ja kestävä liikkuminen:

- Tuetaan eri alueiden elinvoimaa ja vahvuuksien hyödyntämistä. Luodaan edellytykset elinkeino- ja yritystoiminnan kehittämiseksi.

Terveellinen ja turvallinen elinympäristö:

- Varaudutaan sään ääri-ilmiöihin ja tulviin sekä ilmastonmuutoksen vaikutuksiin. Uusi rakentaminen sijoitetaan tulvavaara-alueiden ulkopuolelle tai tulvariskien hallinta varmistetaan muutoin.
- Ehkäistään melusta, tärinästä ja huonosta ilmanlaadusta aiheutuvia ympäristö- ja terveyshaittoja.

Elinvoimainen luonto- ja kulttuuriympäristö sekä luonnonvarat:

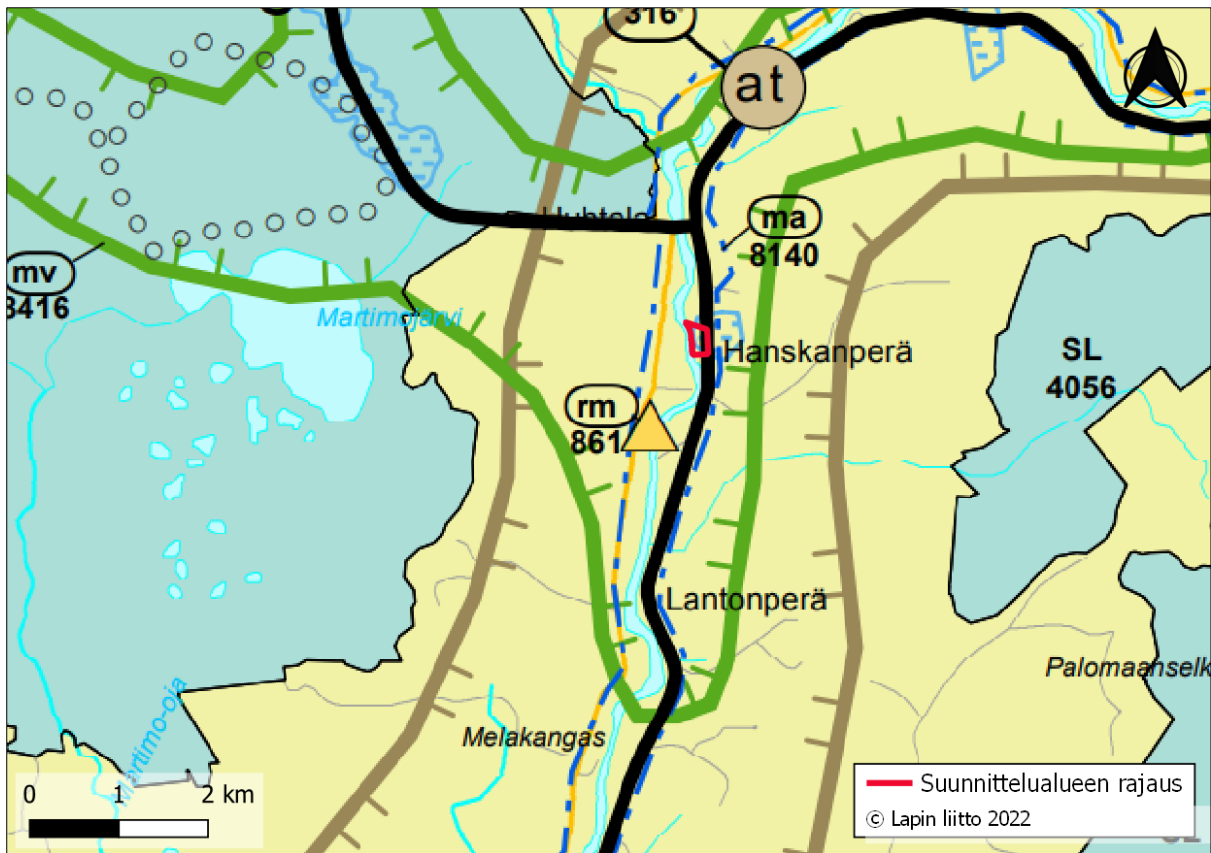
- Huolehditaan valtakunnallisesti arvokkaiden kulttuuriympäristöjen ja luonnonperinnön arvojen turvaamisesta.
- Edistetään luonnon monimuotoisuuden kannalta arvokkaiden alueiden ja ekologisten yhteyksien säilymistä.
- Huolehditaan virkistyskäyttöön soveltuvien alueiden riittävydestä sekä viheralueverkoston jatkuvuudesta.

Lisätietoja valtakunnallisista alueidenkäyttötavoitteista löytyy ympäristöministeriön kotisivuilta: www.ymparisto.fi/vat.

5.1.2 Maakuntakaavoitus

Simon kunta kuuluu Länsi-Lapin maakuntakaava-alueeseen. Ympäristöministeriö on vahvistanut Länsi-Lapin maakuntakaavan 19.2.2014.

26.3.2026



Kuva 2. Kaavoitettavalla alueella voimassa oleva maakuntakaava. Kaavoitettava alue on lisätty maakuntakaavan päälle. Lähde: Lapin liitto.

Suunnittelualueella voimassa olevat merkinnät ja määräykset:



Matkailun vetovoima-alue, matkailun ja virkistyksen kehittämisen kohdealue

Merkinnällä osoitetaan matkailun ja virkistyksen vyöhykkeitä, joihin kohdistuu alueidenkäyttöisiä kehittämistarpeita ja niiden yhtensovittamista.

Aluetta tulee kehittää matkailupalvelukohteiden, maaseutumatkailun, palvelujen ja reitistöjen yhteistoiminnallisena kokonaisuutena alueen pääkäyttötarkoitusten kanssa yhteen sopivalla tavalla. Kulttuuriperintö-, maisema- ja luontoarvoja tulee vaalia matkailun vetovoimatekijöinä.

mv 8416 Simojoki-Martimoaapa



Tärkeä tai vedenhankintaan soveltuva pohjavesialue

Aluetta koskevat toimenpiteet on suunniteltava siten, että pohjaveden laatu ja määrä eivät niiden vaikutuksesta heikkene.

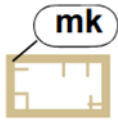


Kulttuuriympäristön tai maiseman vaalimisen kannalta tärkeä alue / kohde

Alueen suunnittelussa on turvattava merkittävien kulttuurihistoriallisten ja maisemallisten arvojen säilyminen.

26.3.2026

ma 8140 Simojokivarren kulttuurimaisema

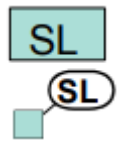


Maaseudun kehittämisen kohdealue

Merkinnällä osoitetaan maaseutuvyöhykkeitä, joihin kohdistuu alueidenkäytöllisiä kehittämistarpeita ja niiden yhteensovittamista.

Alueella tulee säilyttää ja kehittää monipuolisesti maaseudun elinkeinoja, palveluja asutusta ja kulttuuriympäristöä. Pysyvän asutuksen sijoittumista tulee edistää olemassa olevaa rakennetta täydentäen.

mk 8041 Hamari-Ylikärppä



Luonnonsuojelualue / -kohde

Merkinnällä osoitetaan luonnonsuojelulain nojalla suojeltuja tai suojeltavaksi tarkoitettuja alueita tai kohteita.

SL 4146 Simojoki



Virkistys-/matkailukohde

Merkinnällä osoitetaan sellaiset virkistys- ja matkailun kannalta merkittävät kohdet, joilla sijaitsee seudullisesti merkittäviä matkailupalveluja ja -tukikohtia.

rm 861 Lohiranta



Seututie

Lapinkosken yleiskaavan kannalta merkitykselliset koko maakuntakaavan aluetta koskevat alueidenkäytön periaatteet ja yleismääräykset:

- Alueidenkäyttöä ja toimintoja suunniteltaessa tulee edistää yhdyskuntarakenteen eheyttämistä, elinympäristön laadun parantamista sekä joukkoliikenteen ja kevyen liikenteen edellytysten kehittämistä.
- Ranta -alueilla taajama toimintojen alueiden (A), asuntovaltaisten alueiden (AA) ja keskuskylien (at) ulkopuolella vapaan rantaviivan osuus tulee olla vähintään puolet muunnetusta rantaviivasta. Pysyvän asutuksen sijoittumista tulee edistää olemassa olevaa rakennetta täydentäen. Ranta-alueilla tulee turvata rannan suuntainen kulkuyhteys.
- Maankäytön suunnittelussa on otettava huomioon arvokkaat luonnonympäristöt, arvokkaat maisema-alueet ja rakennetut kulttuuriympäristöt sekä kiinnitettävä erityistä huomiota rakennetun ympäristön laatuun.
- Maisemallisesti herkillä paikoilla, kuten maankohoamisrannikoilla, jokien ja järvien rannoilla ja arvokkaimmilla vaara-alueilla sekä pääteiden, matkailupalvelualueiden, retkeilyreittien ja taajamien läheisissä metsissä metsänkäsittelytoimenpiteet on suunniteltava huolellisesti ottaen huomioon maiseman ominaispiirteet ja pyrittävä välttämään suuria muutoksia.
- Tulva-, sortuma- ja vyörymävaara -alueet on osoitettava yleis- ja asemakaavoissa joko alueina tai rakentamisrajoituksina. Rakennuspaikkoja ei saa suunnitella sijoitettavaksi alueille, joilla on tulvan, sortuman tai vyörymän vaaraa. Maankäytön suunnittelussa tulee ottaa huomioon tulvariskialueet ja tulvien hallintasuunnitelmat.

26.3.2026

- Meluhaittojen ehkäisemiseksi ja ympäristön viihtyisyyden turvaamiseksi maankäytön, liikenteen ja rakentamisen suunnittelussa sekä rakentamisen lupamenettelyissä on otettava huomioon valtioneuvoston päätös melutasojen ohjearvoista.

Lisätietoja maakuntakaavoituksesta löytyy Lapin liiton sivuilta:

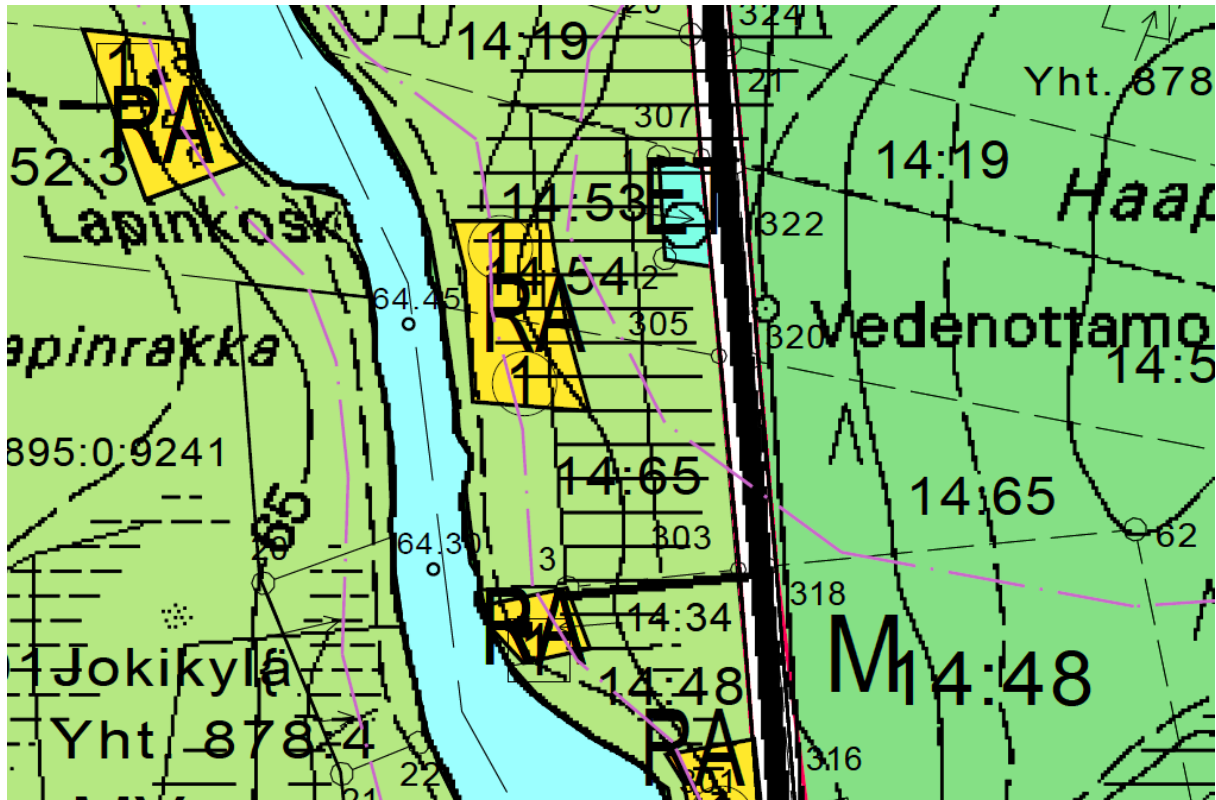
<https://www.lapinliitto.fi/aluesuunnittelu/maakuntakaavoitus/>

5.1.3 Yleiskaavat

Alueella on voimassa Simojoen yleiskaava (hyv. 24.7.2000, kuva 3). Vuonna 2000 hyväksytty Simojoen yleiskaava on kumottu 28.3.2022 muilta osin kuin Simojoen yleiskaavamuutoksen voimaantulossa rajattujen valitusten alaisten sekä takaisin valmisteluun palautettujen kiinteistöjen osalta, joihin Lapinkosken alue kuuluu. Voimassa olevassa yleiskaavassa Lapinkosken alueelle on osoitettu loma-asuntoalue (RA), maa- ja metsätalousvaltainen alue, jolla on erityisiä maisema-arvoja (MY) ja yhdyskuntateknisen huollon alue (ET). Rakennuspaikat (2 kpl) on osoitettu ympärämerkinnöillä RA-alueelle.

Loma-asuntoalueita (RA) koskevat seuraavat määräykset:

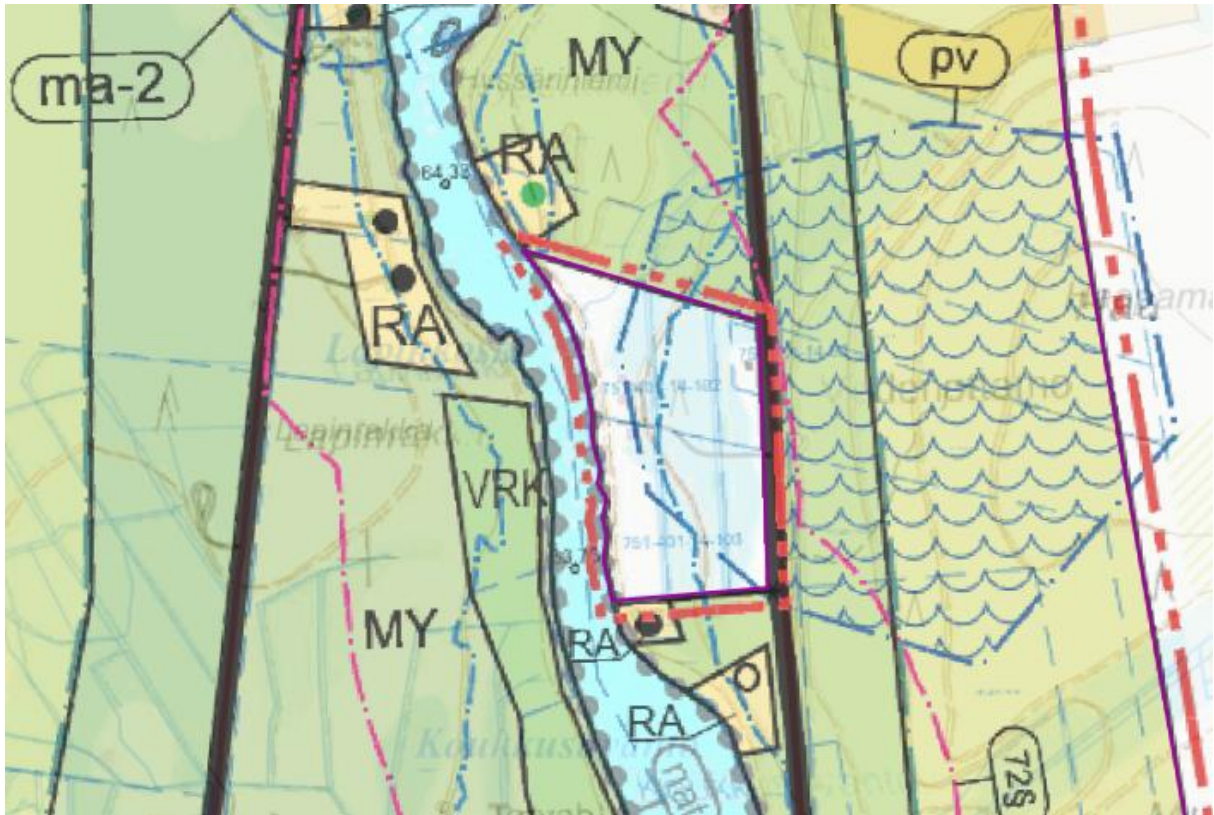
- Uuden rakennuspaikan pinta-ala tulee olla vähintään 2500 m².
- Yhdelle rakennuspaikalle saa rakentaa yhden loma-asuinrakennuksen.
- Loma-asunnon rakennuspaikan rakennusoikeus on 100 k-m².
- Rantaviiva on säilytettävä luonnonmukaisena.
- Jos jätevesiä ei johdeta yleiseen viemäriin, vesikäymälän rakentaminen on kiellettyä.



Kuva 3. Ote Simojoen yleiskaavasta (hyv.24.7.2000) Lapinkosken kaavoitettavalta alueelta.

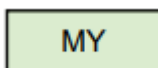
26.3.2026

Kaavoitettavan alueen ympärillä on voimassa Simojoen yleiskaava, joka on saanut lainvoiman 28.9.2023.



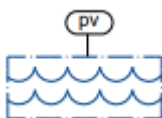
Kuva 4. Suunnittelualueen ympärillä voimassa oleva yleiskaava.

Suunnittelualueen ympäristössä voimassa olevat Simojoen yleiskaavan mukaiset merkinnät ja määräykset:



MAA- JA METSÄTALOUSVALTAINEN ALUE, JOLLA ON ERITYISIÄ MAISEMA ARVOJA.

Metsänhakuu on suoritettava alueen erityisluonteen edellyttämällä tavalla siten, että Simojokivarren maisemalliset ja muut ympäristölliset arvot säilyvät. Alueella ei suositella tehtäväksi avohakkuuta eikä peltoja eikä rantoja rajaavaa puustoa suositella kokonaan poistettavaksi.



POHJAVESIALUE.

Pohjavesialueella tulee kiinnittää erityistä huomiota pohjaveden suojelemiseen. Rakentaminen, ojitukset ja maan kaivu on tehtävä pohjavesialueilla siten, etteivät pohjaveden määrä tai laatu vaarannu, eikä pohjaveden pinnan korkeudelle aiheudu pysyviä muutoksia.

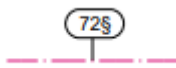
Jätevesien, mukaan lukien hulevedet, maaperään imeyttäminen on pohjavesialueella kielletty. Kaikkien kiinteistöjen tulee liittyä kunnalliseen jätevesiverkostoon, mikäli jätevesiverkosto alueella on.

26.3.2026

Auton säilytyspaikat ja pihan liikennöintialueet päällystetään läpäisemättömällä materiaalilla ja sade- ja sulamisvedet näiltä alueilta kerätään ja johdetaan pohjavesialueen ulkopuolelle.

Pohjavesialueilla on mm. ajoneuvojen pesu kielletty muualla kuin tähän tarkoitukseen rakennetulla pesupaikalla, josta pesuvedet johdetaan hiekan ja öljynerotuskaivon kautta pohjavesialueen ulkopuolelle.

Pohjavesialueella on pohjavesien kannalta haitallisten jätteiden ja kemikaalien varastointi kielletty.



MRL 72.2§:n MUKAISESTI KÄSITELTÄVÄ ALUE.

Alueella voidaan MRL:n 72.2 §:n mukaisesti myöntää rakennuslupa yleiskaavalla osoitetuille rakennuspaikoille. Rakennusoikeus on siirretty kiinteistökohtaisesti yleiskaavalla osoitetuille rakennuspaikoille. MRL 72 §:n nojalla alueella on muu kuin MRL 72 § 3 mom. mukainen rakentaminen kielletty.



MAAKUNNALLISESTI MERKITTÄVÄ RAKENNETTU KULTTUURIYMPÄRISTÖ,

Simonkylä ja Simojokivarren kulttuurimaisema

Alueella on rakennusperinteen kannalta arvokkaita tai muita kulttuurihistoriallisia tai historiallisia arvoja. Alueen suunnittelussa on turvattava merkittävien kulttuurihistoriallisten ja maisemallisten arvojen säilyminen. Alueella tehtävä uudis- ja korjausrakentaminen tulee sopeuttaa olemassa olevaan kyläkuvaan ja rakennusperinteeseen. Museoviranomaiselle tulee varata mahdollisuus antaa lausunto ennen rakennuksia tai niiden ympäristöä merkittävästi muuttaviin toimenpiteisiin ryhtymistä.



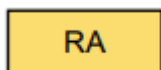
TULVAVAARA-ALUE

Alue on teoreettista tulvauhka-aluetta. Alueelle rakennuslupia myönnettäessä on kiinnitettävä erityistä huomiota siihen, että rakennusten kaikki kastumiselle arat rakenteet sijoittuvat riittävän korkealle. Alue sisältää havaitut vedenkorkeudet ja laskennallisen 1/100 vuodessa toistuvan vedenkorkeuden. Tulvalueille rantavyöhykkeellä sijaitsevaa puustoa ei tulisi kaataa. Hakkuiden yhteydessä tulisi rantapuusto jättää suojakaistaksi.



NATURA 2000 -VERKOSTOON KUULUVA ALUE.

Natura-alue on suojeltu erityisten suojelutoimien alueena (SAC-alue) tai/ja linnuston kannalta tärkeänä alueena (SPA-alue). Alueen suojeluarvojen huomioon ottamisesta on säädetty LSL 65 ja 66 §:ssä.



LOMA-ASUNTOALUE.

- Uuden rakennuspaikan pinta-ala tulee olla vähintään 2500 m².
- Yhdelle rakennuspaikalle saa rakentaa yhden loma-asuinrakennuksen.
- Loma-asunnon rakennuspaikan rakennusoikeus on 250 k-m².
- Rantaviiva on säilytettävä luonnonmukaisena.

26.3.2026

- Vesihuoltolaitoksen toiminta-alueella kaikki jätevedet on johdettava viemäriverkostoon. Muilla alueilla jätevedet on käsiteltävä ympäristönsuojelulain (527/2014), valtioneuvoston asetuksen (209/2011, muutos 343/2015) ja kunnan ympäristönsuojelumääräysten mukaisesti.

- Rakennuspaikalle saa lisäksi rakentaa sen käyttötarkoitukseen liittyviä talousrakennuksia.

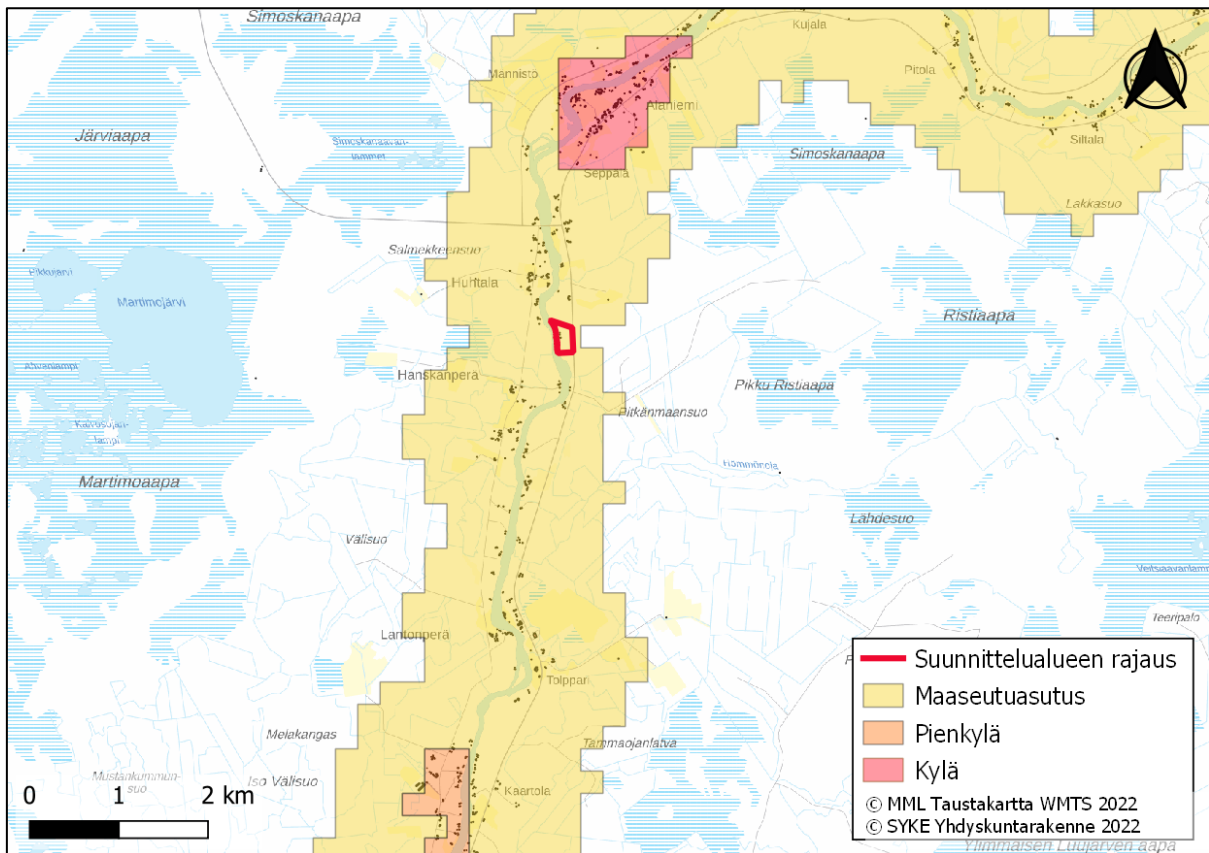
— SEUTUTIE/PÄÄKATU.

5.1.4 Asemakaavat

Kaavoitettavalla alueella ei ole voimassa olevaa asemakaavaa. Lähin asemakaava-alue on Simon kuntakeskuksessa noin 20 kilometrin etäisyydellä.

5.2 Väestö ja työpaikat

Lapinkosken kaavoitettavan alueen ympärillä on pääasiassa maaseutuasutusta. Lähin pienkylä on 4,5 kilometrin etäisyydellä kaava-alueesta etelään, ja lähin kylä on 1,7 kilometriä kaava-alueesta pohjoiseen. Alueella ja alueen läheisyydessä on matkailupalveluita.



Kuva 5. Yhdyskuntarakenne suunnittelualan ympäristössä.

26.3.2026

5.3 Palvelut ja virkistys

Lapinkosken suunnittelualue sijaitsee lähellä Martimoaavan soidensuojelualuetta, joka on suosittu retkeilykohde. Simojoen varrella on matkailu- ja virkistyspalveluita. Lähin peruskoulu on Simon kuntakeskuksessa. Lähin kauppa on Jakkelan Maatilakauppa noin 2 kilometrin etäisyydellä. Muut palvelut ovat Simon kuntakeskuksessa.

5.4 Liikenne

Lapinkosken suunnittelualue rajautuu Ranuantiehen (924). Keskimääräinen vuorokausiliikennemäärä kyseisellä Ranuantien osuudella on 843 ajoa/vrk, josta raskaita ajoneuvoja on 106 kpl. Tien nopeusrajoitus on 80 km/h. Simojoen vastarannalla sijaitsee Pohjoispuolentie (9241), jonka keskimääräinen vuorokausiliikennemäärä on 61 ajoa/vrk.

Kävely- ja pyörätieverkosto

Suunnittelualan lähellä ei ole pyöräteitä. Lähin pyörätie on 18 kilometrin etäisyydellä Simon kuntakeskuksen yhteydessä.

Joukkoliikenne

Suunnittelualueella ei ole vakituisia joukkoliikennevuoroja, vaan alueella on käytössä asiointikuljetukset kutsutaksipalveluna. Asiointikuljetus kulkee Ranuantietä suunnittelualan ohi kahdesti päivässä: aamupäivällä kohti Simon keskustaa, ja iltapäivällä takaisin.

26.3.2026



Kuva 6. Ranuantien vuorokausittainen liikennemäärä. Lähde: Väylävirasto (päivitetty 13.6.2025).

5.4.1 Liikenteen aiheuttama melu

Meluntorjuntaa ohjaavat Suomessa Valtioneuvoston päätöksen VNp 993/1992 mukaiset seuraavat melutason ohjearvot:

Taulukko 1. Melutasojen ohjearvot (VNp 993/1992).

Ohjearvot ulkona	Päivä	Yö
Asumiseen käytettävät alueet, virkistysalueet taajamissa ja niiden välittömässä läheisyydessä sekä hoito- ja oppilaitoksia palvelevat alueet	55 dB	50 dB
Uudet asumiseen käytettävät alueet	55 dB	45 dB
Loma-asumiseen käytettävät alueet, leirintäalueet, virkistysalueet taajamien ulkopuolella ja luonnonsuojelualueet	45 dB	40 dB

26.3.2026

Liikenteen aiheuttaman melun leviäminen on arvioitu mallintamalla melu täysin tasaisessa maastossa ilman rakennuksia tai muita esteitä. Leviämisen mallinnuksesta on tulostettu melukäyrät edellä mainittujen ohjearvojen tarpeisiin, ja niiden etäisyys tiestä on mitattu.

Laskennan mukaan Ranuantien päiväaikaista liikenteestä aiheutuvan melun keskiäänitason 55 dB:n melukäyrä ulottuu 30 metrin etäisyydelle tiestä, ja 45 dB:n melukäyrä ulottuu 86 metrin etäisyydelle tiestä. Ranuantien yöaikaisten melun keskiäänitason 50 dB:n melukäyrä ulottuu 23 metrin etäisyydelle tiestä, 45 dB:n melukäyrä 34 metrin etäisyydelle, ja 40 dB:n melukäyrä 59 metrin etäisyydelle tiestä. Melukäyrien etäisyydet tiestä on esitetty seuraavassa taulukossa:

Taulukko 2. Päivä- ja yöaikaisten melun keskiäänitason melukäyrien etäisyys Ranuantiestä.

Vuorokaudenaika	Melutaso (dB)	Melukäyrän etäisyys tiestä (m)
Päivä	55	30
Päivä	45	86
Yö	50	23
Yö	45	34
Yö	40	59

Ranuantien päiväaikaista liikenteestä aiheutuvan melun keskiäänitason 45 dB:n melukäyrä ulottuu 86 metrin etäisyydelle tiestä. Tämän perusteella koko etelään sijoittuva matkailupalvelujen alue sijoittuu melualueelle. Kaavaan on lisätty MELUNTORJUNTATARVE-merkintä, ja määrätty, että MY-alueelle on rakennettava meluste ennen uuden matkailupalvelujen alueen käyttöönottoa. Lisäksi kaavassa on määrätty, että rakennussuunnittelussa on otettava huomioon melun torjunta sekä sisätiloissa että oleskeluun tarkoitetuilla ulkoalueilla siten, etteivät valtioneuvoston päätöksen mukaiset melutason ohjearvot ylity.

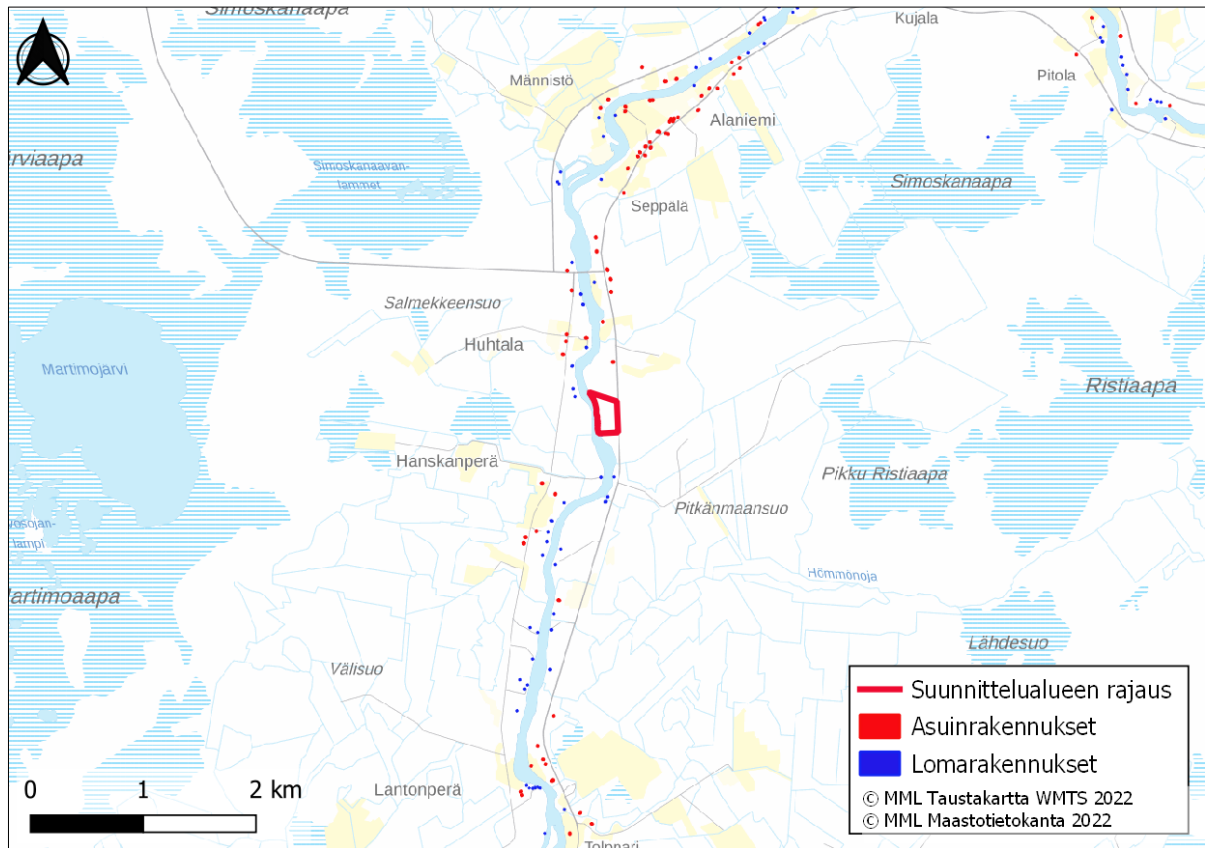
5.5 Maanomistus

Suunnittelualue on yksityisessä omistuksessa.

5.6 Rakennettu ympäristö

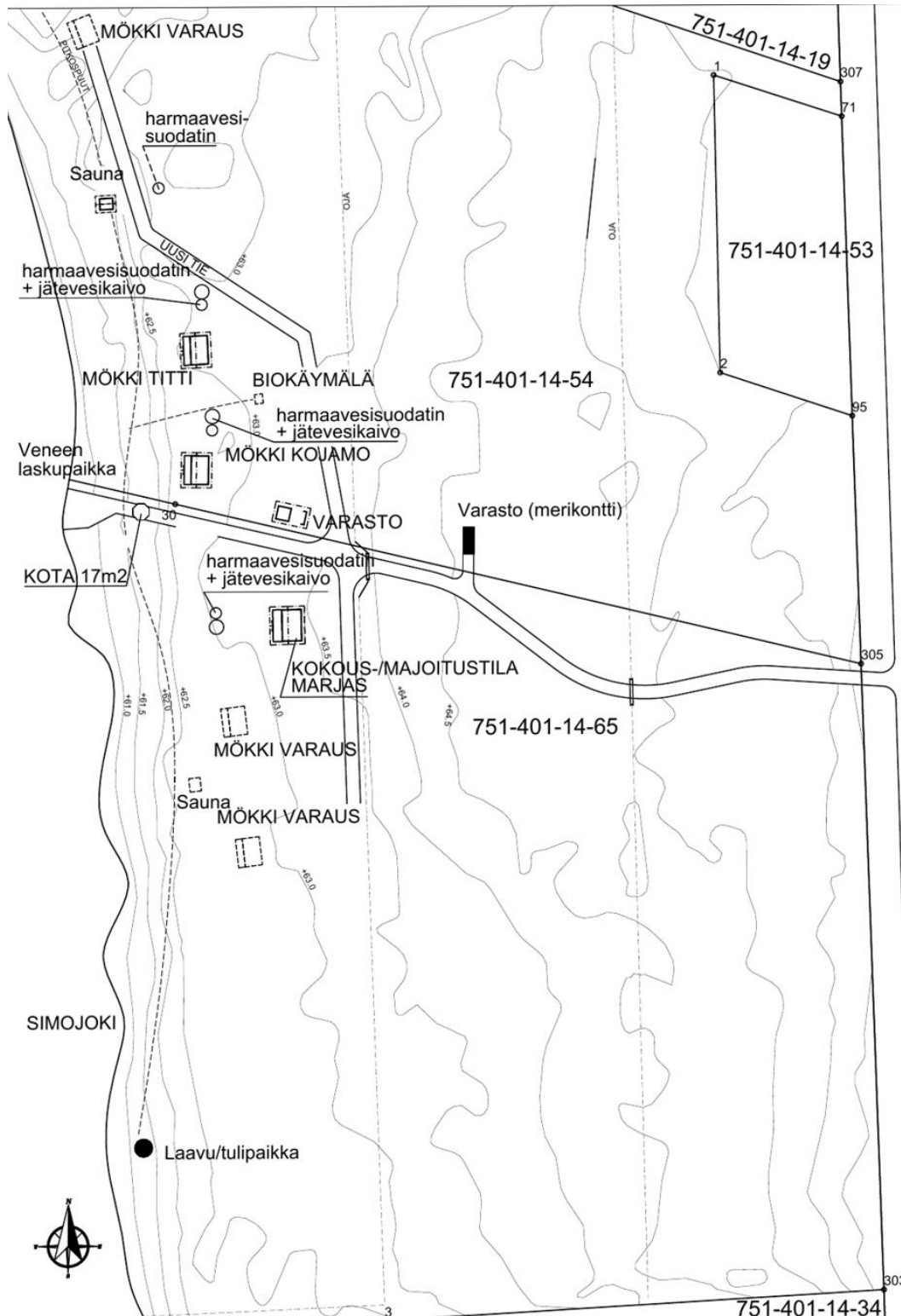
Suunnittelualueella on Maanmittauslaitoksen maastotietokannan mukaan 4 rakennusta. Oheisen asemapiirroksen mukaan suunnittelualueella sijaitsevat rakennukset ovat kalastusmatkailuun liittyviä matkailupalvelujen käytössä olevia rakennuksia (kaksi mökkiä, kokous-/majoitustila, sauna ja kota, yhteensä n. 108 km²) (kuva 9). Rakennukset sijaitsevat teoreettisella tulvavaara-alueella. Alue sisältää havaitut vedenkorkeudet ja laskennallisen 1/100 vuodessa toistuvan vedenkorkeuden. Lisäksi kiinteistöllä 751-401-14-53 sijaitsee vedenottamo. Suunnittelualueen ympäristössä asuin- ja lomarakennukset sijoittuvat pääsääntöisesti Simojoen varteen.

26.3.2026



Kuva 7. Asuin- ja lomarakennukset suunnittelualueen läheisyydessä.

26.3.2026



Kuva 8. Suunnittelualueella sijaitsevien rakennusten asemapiirros.

26.3.2026

5.7 Luonto

Kaava-alueelle laaditut selvitykset

Suunnittelualueelle on laadittu Simojoen yleiskaavan laatimisen yhteydessä vuonna 2019 FCG:n toimesta luontoselvitys.

Maastokaudella 2024 selvitettiin rannan kirjojokikorenon esiintymistä ja alueen muut luontoarvot. Laji on Euroopan unionin luontodirektiivin liitteen IV mukaisesti suojeltu laji. FM biologi Jari Kärkkäinen on tehnyt kaava-alueelle maastokäynnin 3.7.2024. Jarilla on yli 30 vuoden työkokemus luontoselvitysten, jotka sisältävät myös eläimistöselvityksiä (ml. direktiivilajit), Natura-arviointien sekä vaikutusten arviointien tekemisestä. Kirjojokikorentoa hän on havainnoinut Harjusrannan kaava-alueella 3 h maastossa. Kirjojokikorentoa on kartoitettu laskemalla reviiriä pitäviä koiraita, kävelemällä rannalla ja kiikaroimalla. Inventointi on tehty Pynnönen, P. 2017: Kirjojokikorento (*Ophiogomphus cecilia* [Fourcroy, 1785]). – Julkaisussa: Nieminen, M. & Ahola, A. (toim.), Euroopan unionin luontodirektiivin liitteen IV lajien (pl. lepakot) esittelyt, s. 31–34. Suomen ympäristö 1/2017 oppaan mukaisesti. Biologi on kirjojokikorenon kartoituksen yhteydessä käynyt kaava-alueella maastossa ja todennut, ettei alueella ole kirjojokikorenon elinympäristöä lukuun ottamatta muita huomioon otettavia lajeja tai luontotyyppisiä. Eli huomioon otettavia luontoarvoja ei alueella ole (pl. kirjojokikorenon elinympäristö).

Suunnittelualueella on tehty maaperäkairauksia kahdessa tutkimuspisteessä 30.11.2022. Havaintopisteisiin on asennettu kairauksen yhteydessä muoviset, halkaisijaltaan 52 mm pohjaveden havaintoputket. Havaintoputkista on tehty pinnanmittaukset pohjaveden havaintoputkien asentamisen jälkeen (31.11.2022) ja 13.11.2024.

Luonto-olosuhteiden yleispiirteet

Suunnittelualue sijoittuu kasvillisuusvyöhykkeiden aluejaossa keskiboreaalisen vyöhykkeen Pohjanmaan (3a) ja Lapin kolmion (3c) vaihtumisvyöhykkeelle. Soiden osalta Simon alue lukeutuu Perä-Pohjanmaan aapasoiden alueelle (3d). Simojoki kuuluu vesistötyyppiin suuret humuspitoiset joet.

Metsät

Kaava-alueen metsät ovat puustoltaan pääosin keski-ikäistä mäntyvaltaista kasvatusmetsää. Ranuan-tiehen (924) rajautuu ojitettu puustoinen räme ja eteläosalla on lehtipuuvaltainen kuvio. Simojoen varressa kaava-alueen eteläosalla, joen tulvarajan yläpuolella, on taimikko.

Rantatyyppit

Suurin osa Simojoen rannoista on jonkin asteisesti jääeroosion ja tulvan avoimena pitämiä. Kaava-alueella ranta on puolijyrkkää kangasmaarantaa, jolloin aivan vesirajassa on kapeahko suursarojen ja kastikoiden muodostama rantakasvillisuuden vyöhyke, ja näiden joukossa vaihtelevasti niitty- ja lehtolajistoa. Koskialueella on muutamia pintakiviä.

Arvokkaat luontokohteet

Suunnittelualueella ei ole arvokkaita luontokohteita.

26.3.2026

Pesimälinnusto

Simojokivarsi on pääpiirteissään linnuston elinympäristönä karua. Kaava-alueella vallitsee tavanomainen havumetsien lajisto. Kaava-alueen ranta-alueella todettiin pesivän rantasipi.

Eläimistö ja direktiivilajisto

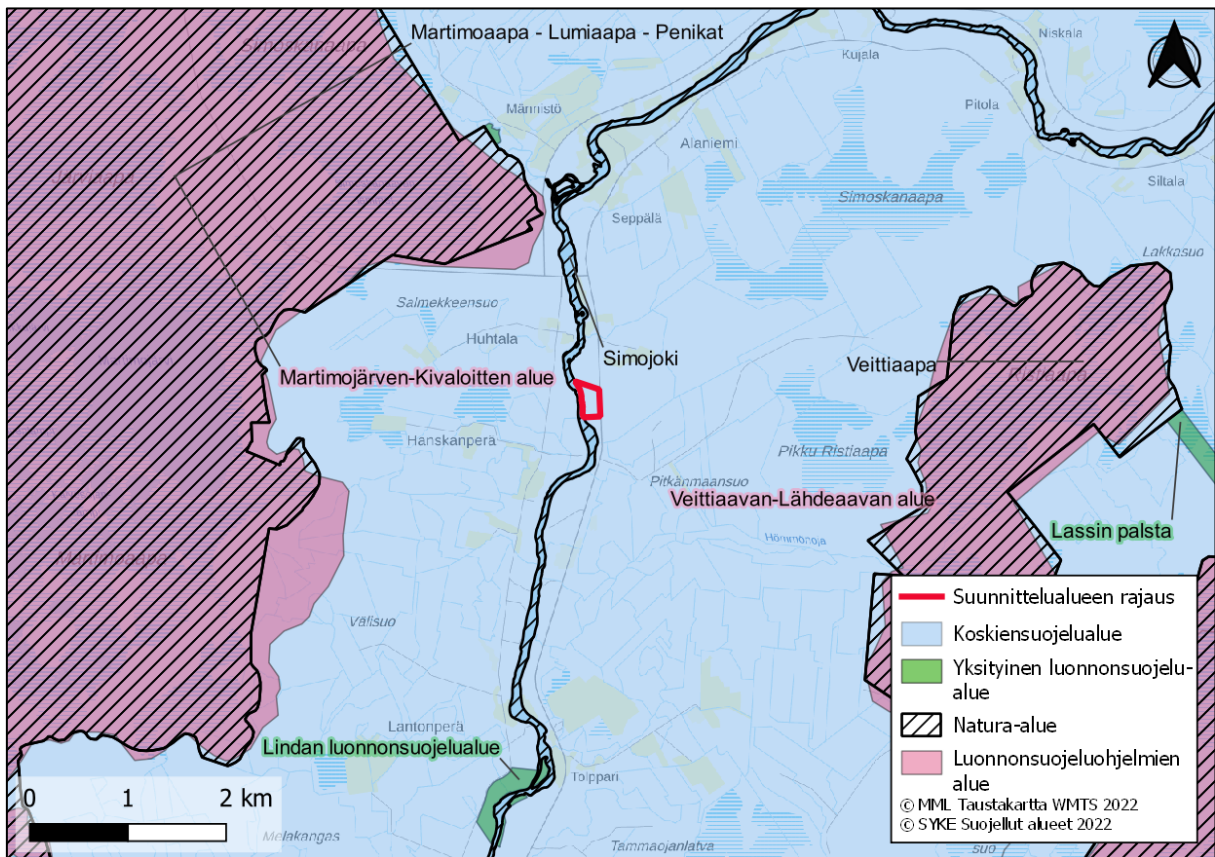
Kirjojokikorento elää kaava-alueella. Kaksi lajin koirasta havaittiin kaava-alueen etelärajalta ja yksi alueen pohjoisosalta (liite 10).

Natura- ja muut suojelualueet

Kokonaisuudessaan joki on osa Natura 2000 –verkostoa; Simojoki (FI1301613). Natura-alue rajautuu joen välittömään rantaviivaan, eikä rajauksiin juuri sisälly kivennäismaarantoja tulvarajan yläpuolella. Simojoen Natura-alueen suojelun perustana on Fennoskandian luonnontilaiset jokireitit (3210) ja kirjojokikorento (1037). Simojoki on suojeltu koskiensuojelulailla (MUU120042). Lapinkosken suunnittelualue sijoittuu kokonaisuudessaan Simojoen vesistön koskiensuojelualueelle. Suunnittelualue rajautuu Simojoen Natura-alueeseen.

Muita lähellä sijaitsevia luonnonsuojelualueita ovat Martimoaapa – Lumiaapa -Penikat Natura-alue (SPAFI1301602) ja Martimojärven – Kivaloitten alue -soidensuojeluohjelmien alue (SSO120478) noin 1,5 kilometrin etäisyydellä sekä noin 3 kilometrin etäisyydellä Veittiaavan Natura-alue (SPAFI1301603) ja Veittiaavan – Lähdeaavan alue -soidensuojeluohjelman alue (SSO120479). Yksityisiä luonnonsuojelualueita on Lindan luonnonsuojelualue (YSA236077) 3,5 kilometrin etäisyydellä ja Vähänjärvenojan (YSA232549) sekä Viheriäisen (YSA232550) suojelualueet noin 4,5 kilometrin etäisyydellä.

26.3.2026



Kuva 9. Natura- ja muut luonnonsuojelualueet suunnittelualan läheisyydessä.

5.8 Pinta- ja pohjavedet

Sijojoki

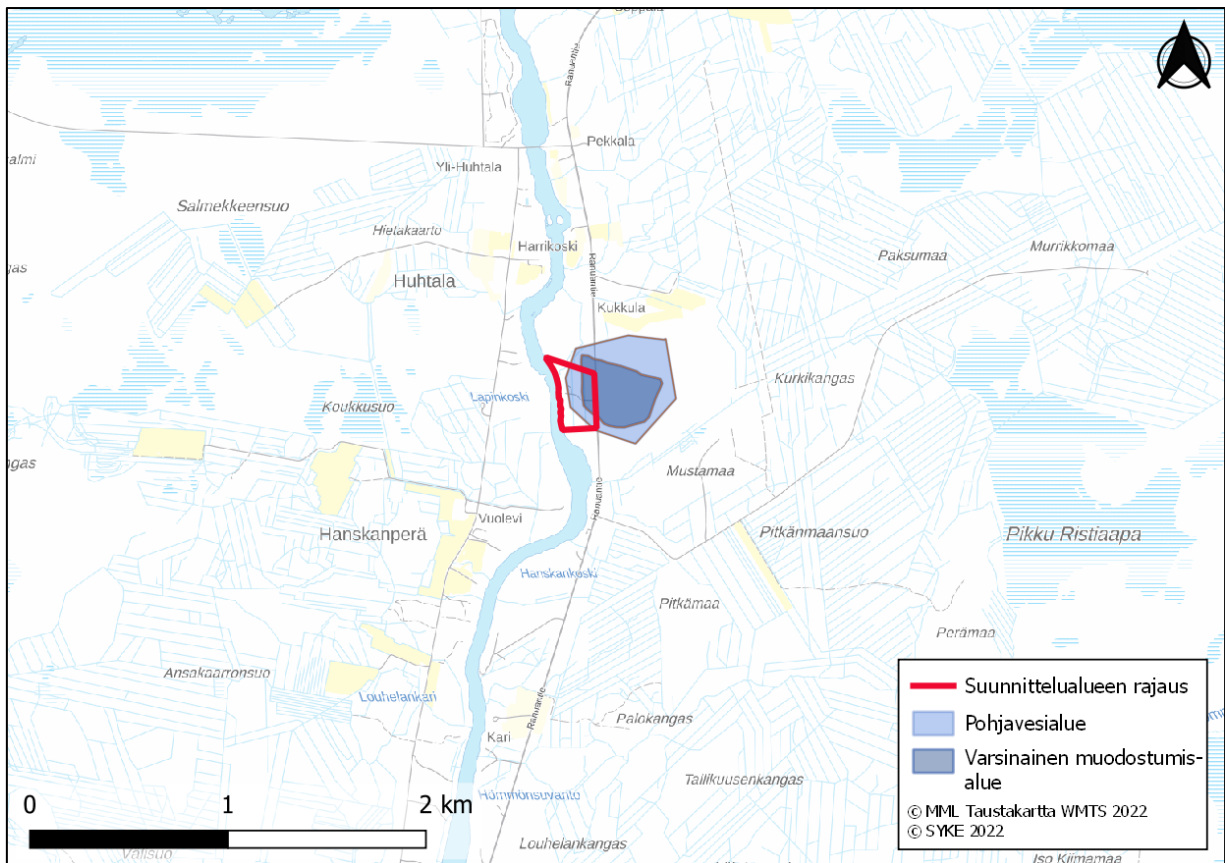
Sijojoki kuuluu vesistötyyppiin suuret humuspitoiset joet. Kokonaisuudessaan joki on osa Natura 2000 –verkostoa; Sijojoki (FI1301613). Natura-alue rajautuu joen välittömään rantaviivaan, eikä rajauksiin juuri sisälly kivennäismaarantoja tulvarajan yläpuolella. Joessa olevat tulvasaaret ovat Natura –rajoituksen sisäpuolella. Sijojoki on suojeltu koskiensuojelulla (MUU120042).

Sijojoki saa alkunsa Ranuan puolella Sijojärvestä. Yläjuoksulla Sijojoen vesi on niukkaravinteista ja luonnostaan humuspitoista eli lievästi ruskeavetistä. Veden humus- ja fosforipitoisuus kasvavat huomattavasti, jopa 2-3 kertaistasi, joen alajuoksulle, missä veden laatu vaihtelee vuodenajoin melko voimakkaasti. Vesistöjen laadullisen yleisluokituksen mukaan Sijojoki kuuluu kokonaisuudessaan luokkaan hyvä. Merkittävimmät kuormittajat Sijojoen vesistöalueella ovat metsäojitukset, peltoviljely ja muu maatalous, jotka ovat painottuneet joen keski- ja alaosalle. Joen keski- ja alajuoksun sivuvesistöjen varsilla on myös melko runsaasti turvetuotantoalueita. Sijojoen koskia on perattu uitotarkoituksissa pääosin 1950-luvulla. Kosket on sittemmin kunnostettu ja joelle on Lapin ELY-keskuksen laatima kunnostussuunnitelma, jonka tarkoitus on parantaa joen lohi- ja taimenkannan poikastuottoa.

26.3.2026

Lapinkosken suunnittelualue sijaitsee osittain Lähteen 1-luokan pohjavesialueella. Suunnittelualueelta on laadittu pohjavesiselvitys (liite 6). Muut pohjavesialueet suunnittelualueen ympärillä sijaitsevat yli 3 kilometrin etäisyydellä.

Lähteen 1-luokan pohjavesialue (1275106) on kokonaispinta-alaltaan 0,23 km² ja muodostumisalueen pinta-alaltaan 0,1 km². Muodostuvan pohjaveden määräksi on arvioitu 180 m³/d. Pohjavesialueella on vedenotto, josta otetaan vettä 40–45 m³/d. Pohjavesialue sijoittuu kahden lähteen ympärille. Lähteet sijaitsevat moreenimäen länsirinteen alaosassa, jokivarren lajittuneissa hiekka- ja sorakerrostumissa. Pohjavesi virtaa länsi-lounaaseen kohti Simojokea, pois päin vedenottamosta.



Kuva 10. Pohjavesialueet suunnittelualueen läheisyydessä.

5.9 Maaperä

Karttatarkastelun ja maastokäyntien perusteella pohjavesialueella maanpinta viettää länteen. Pohjavesialue on rantamuodostuma/moreenimuodostuma.

Havaintopisteessä PVP1 on 1,2 metrin paksuinen turvekerros, jonka alapuolella esiintyy 1,4 metrin paksuinen moreenikerros. Kallionpinta on tasolla +62,23. Pohjaveden pinta sijaitsi 0,25...0,72 metrin syvyydellä maanpinnasta, tasolla +64,58...+64,31 (N2000, mittaukset 30.11.2022 ja 13.11.2024).

Havaintopisteessä PVP2 on 1,2 metrin paksuinen turvekerros, jonka alapuolella esiintyy 2,0 metrin paksuinen moreenikerros. Kallionpinta on tasolla +60,91. Pohjaveden pinta sijaitsi 0,34...0,63 m syvyydellä maanpinnasta, tasolla +63,39...+63,77 (N2000, mittaukset 30.11.2022 ja 13.11.2024).

26.3.2026

Kalliopinta viettää kairausten perusteella kaava-alueella länsi-luoteeseen.

5.10 Hulevedet ja tulva-alueet

Suunnittelualueen koko ranta-alue sijoittuu tulvavaara-alueelle. Alue sisältää havaitut vedenkorkeudet ja laskennallisen 1/100 vuodessa toistuvan vedenkorkeuden.

5.11 Maisema- ja kulttuuriympäristö

Suunnittelualueelle on laadittu Simojoen yleiskaavan laatimisen yhteydessä vuonna 2018 FCG:n toimesta Maiseman ja rakennetun kulttuuriympäristön selvitys (liite 3), josta tämän osion tiedot on koottu.

Maisemamaakunta

Simo kuuluu ympäristöministeriön maisema-alueityöryhmän mietinnön 1 (1993) mukaan maisema-maakuntajaossa Pohjanmaahan ja tarkemmassa seutujaossa kaava-alueen osalta pääasiassa Pohjois-Pohjanmaan jokiseutuun ja rannikkoon. Pohjois-Pohjanmaan jokiseudun ja rannikon tunnuspiirteitä ovat suoraan kohti merta laskevat virrat ja jokilaaksoissa sijaitsevat viljellyn maan vyöhykkeet. Alueella on mannerjäätikön kerrostamia moreenialueita sekä paikoin syvään veteen kasautuneita tasaisia savikkoalueita tai sora- ja hietikkoalueita.

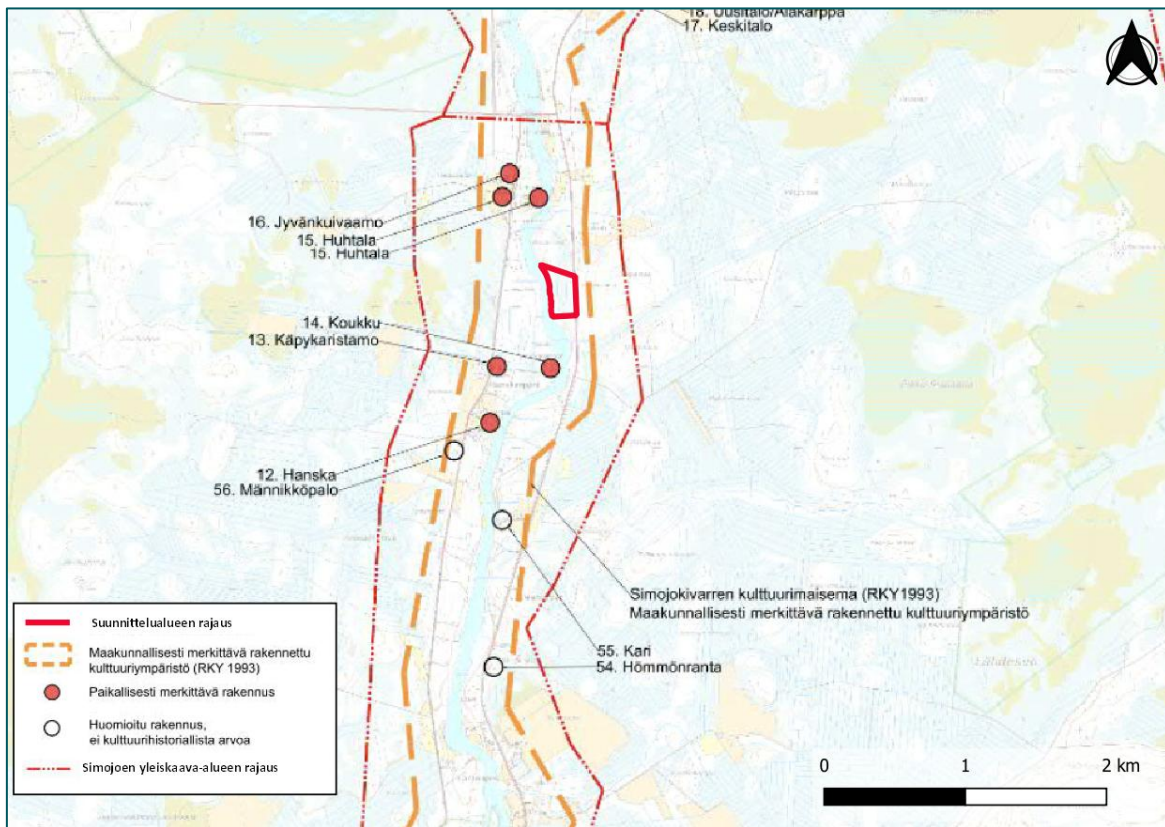
Maisemakuva

Simojoen ympäryys on monin paikoin sulkeutunut, metsien ympäröimä. Metsiä on kuitenkin paikoin hakattu. Tien ja joen väliin jää myös pienialaisia viljelyksiä tai niittyjä paikoin. Ne vuorottelevat pitkien metsäisten osuuksien kanssa. Pohjoispuolentietä ja Ranuantietä reunustavissa metsissä on paljon ojitettuja soita. Huhtalan pohjoispuolella joen molemmin puolin kaava-alueelle tai sen tuntumaan ulottuu laaja-alainen Simoskanaapa. Tästä edelleen koilliseen joen läheisyydessä on Tynnyri-aapa ja idempänä Viherinaapa.

Arvokkaat maiseman ja kulttuuriympäristön kohteet

Lapinkosken suunnittelualueen läheisyydessä ei ole valtakunnallisesti arvokkaita rakennetun kulttuuriympäristön tai maisema-alueita. Suunnittelualue sijoittuu Maakunnallisesti arvokkaan rakennetun kulttuuriympäristön alueelle Simojokivarren kulttuurimaisema (RKY 1993). Museovirasto kuvaa aluetta seuraavasti: ” Simojokivarren kulttuurimaisema näyttäytyy edustavana aina Yli-Kärpän kylästä, kunnan rajalta, Simon keskustaan saakka. Vanha asutus seurailee jokivartta tiiviisti sen molemmilla rannoilla. Peltoalat ovat pieniä ja katkeilevat paikoin kylien välillä. Perinteistä rakennuskantaa on säilynyt mm. Jokikylässä, Alaniemessä sekä Yli-Kärpässä. ”

26.3.2026



Kuva 11. Suunnittelalueen lähistöllä sijaitsevat maakunnallisesti ja paikallisesti merkittävät rakennetun kulttuuriympäristön alueet. Lapinkosken suunnittelualue on lisätty kartalle. Lähde: Maiseman ja rakennetun kulttuuriympäristön selvitys, FCG 2018.

5.12 Arkeologia

Suunnittelualueelle on laadittu Simojoen yleiskaavan laatimisen yhteydessä vuonna 2018 Keski-Pohjanmaan Arkeologiapalveluiden toimesta arkeologinen inventointi. Selvityksen ja Museoviraston mukaan Lapinkosken suunnittelualueella ei sijaitse tunnettuja muinaisjäännöksiä.

6 Kaavoituksen aikataulu

Kaavoituksen vireilletulo (syksy 2023)

Simon kunnanhallitus päätti kokouksessaan 04.09.2023 §214 asettaa yleiskaavan vireille, kuuluttaa yleiskaavan vireilletulosta ja asettaa yleiskaavaan liittyvän osallistumis- ja arviointisuunnitelman nähtäville 30 vrk:n väliseksi ajaksi.

Osallistumis- ja arviointisuunnitelma pidettiin yleisesti nähtävillä 14.09.2023 – 14.10.2023 kunnan virastotalolla (os. Ratatie 6, 95200, Simo). OAS löytyy myös kunnan internetsivuilla osoitteesta <https://www.simo.fi/tekniset-palvelut/kaavoitus-2/yleiskaavat/>.

Osallistumis- ja arviointisuunnitelmaan voi esittää tarkistuksia ja täydennyksiä nähtävilläolon aikana. Osallistumis- ja arviointisuunnitelman riittävyttä koskevat mielipiteet tulee toimittaa Simon kuntaan

26.3.2026

kirjallisesti (os. Simon kunta, Ratatie 6, 95200 Simo) tai sähköpostitse (os. simon.kunta@simo.fi) määräaikaan mennessä.

Kaavaluonnos (kevät-kesä 2024)

Simon kunnanhallitus päätti valmisteluaineiston (kaavaluonnoksen) nähtäville asettamisesta 27.5.2024 § 108. Nähtäville asettamisesta tiedotettiin julkisesti. Valmisteluaineisto oli nähtävillä 6.6.-8.8.2024. Yleiskaavasta järjestettiin ensimmäinen viranomaisneuvottelu 22.3.2024.

Osallisilla ja muilla kansalaisilla oli mahdollisuus esittää mielipiteensä kaavan valmisteluaineistosta nähtävilläoloaikana kirjallisesti Simon kunnalle. Valmisteluaineistosta pyydettiin lausunnot viranomaisilta. Saatu palaute käsitellään koosteeksi ja lausuntoihin annetaan perustellut vastineet.

Kaavaehdotus (loppuvuosi 2024)

Kaavaehdotus laaditaan luonnoksesta saadun palautteen ja tarkentuneiden tietojen perusteella. Simon kunnanhallitus päättää yleiskaavaehdotuksen nähtäville asettamisesta. Nähtäville asettamisesta tiedotetaan julkisesti paikallislehdessä, kunnan verkkosivuilla ja kunnan sähköisellä ilmoitustaululla.

Osallisilla on oikeus tehdä kirjallinen muistutus kaavaehdotuksesta. Muistutus on toimitettava kirjallisena Simon kunnalle ennen nähtävilläolon päättymistä. Yleiskaavaehdotuksesta pyydetään lausunnot viranomaisilta. Saatu palaute käsitellään ja lausuntoihin annetaan perustellut vastineet.

Yleiskaavasta järjestetään tarvittaessa toinen viranomaisneuvottelu.

Kaavan hyväksyminen (talvi 2026)

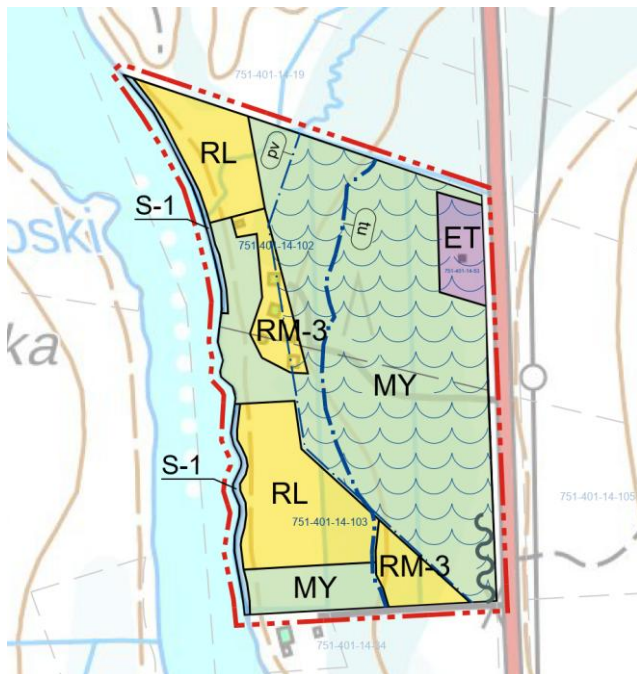
Simon kunnanvaltuusto päättää yleiskaavan hyväksymisestä. Kaavan hyväksymispäätöstä koskeva pöytäkirja pidetään yleisesti nähtävänä.

Maankäyttö- ja rakennuslain 188 §:n mukaan yleiskaavan hyväksymistä koskevaan päätökseen voi hakea muutosta valittamalla Pohjois-Suomen hallinto-oikeuteen siten kuin kuntalaissa säädetään. Jos valituksia ei jätetä, kaava astuu voimaan, kun sen hyväksymistä koskevasta lainvoimaisesta päätöksestä on kuulutettu (MRA 93 §).

26.3.2026

7 Yleiskaavan ratkaisut, merkinnät ja määräykset

7.1 Kaavaehdotus



Kuva 12. Lapinkosken yleiskaavaehdotus.

7.2 Yleiskaavan merkinnät ja määräykset

RM-3**MATKAILUPALVELUJEN ALUE.**

Alue on varattu kalastusmatkailua palvelevaan lomakylämäiseen rakentamiseen. RM-3 alue muodostaa yhden rakennuspaikan.

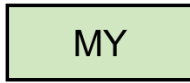
-Yhdellä rakennuspaikalla rakennusten yhteenlaskettu kerrosala saa olla enintään 250 k-m².

-Jätevedet on käsiteltävä ympäristönsuojelulain (527/2014), valtioneuvoston asetuksen (209/2011, muutos 343/2015) ja kunnan ympäristönsuojelumääräysten mukaisesti.

-Rakennussuunnittelussa on otettava huomioon melun torjunta sekä sisätiloissa että oleskeluun tarkoitetuilla ulkoalueilla siten, etteivät valtioneuvoston päätöksen mukaiset melutason ohjeavot ylitä.

ET**YHDYSKUNTATEKNISEN HUOLLON ALUE.**

26.3.2026



MAA- JA METSÄTALOUSVALTAINEN ALUE, JOLLA ON ERITYISIÄ MAISEMA-ARVOJA.

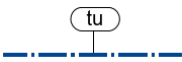
Metsänhakkuu on suoritettava alueen erityisluonteen edellyttämällä tavalla siten, että Simojokivarren maisemalliset ja muut ympäristölliset arvot säilyvät. Alueella ei suositella tehtäväksi avohakkuuta.



6M YLEISKAAVA-ALUEEN ULKOPUOLELLA OLEVA RAJA.

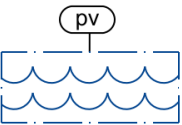


ALUEEN RAJA.



TULVAVAARA-ALUE

Alue on teoreettista tulvauhka-alueita. Tulvavaara-alueelle ei saa rakentaa uusia kiinteitä rakennuksia. Alue sisältää havaitut vedenkorkeudet ja laskennallisen 1/100 vuodessa toistuvan vedenkorkeuden. Tulva-alueilla rantavyöhykkeellä sijaitsevaa puustoa ei tulisi kaataa. Hakkuiden yhteydessä tulisi rantapuusto jättää suojakaistaksi.



POHJAVESIALUE

Pohjavesialueella tulee kiinnittää erityistä huomiota pohjaveden suojelemiseen. Rakentaminen, ojitukset ja maan kaivu on tehtävä pohjavesialueilla siten, etteivät pohjaveden määrä tai laatu vaarannu, eikä pohjaveden pinnankorkeudelle aiheudu pysyviä muutoksia.

Jätevesien, mukaan lukien hulevedet, maaperään imeyttäminen on pohjavesialueella kielletty. Kaikkien kiinteistöjen tulee liittyä kunnalliseen jätevesiverkostoon, mikäli jätevesiverkosto alueella on.

Pohjavesialueilla on mm. ajoneuvojen pesu kielletty muualla kuin tähän tarkoitukseen rakennetulla pesupaikalla, josta pesuvedet johdetaan hiekan ja öljynerotuskaivon kautta pohjavesialueen ulkopuolelle.

Pohjavesialueella on pohjavesien kannalta haitallisten jätteiden ja kemikaalien varastointi kielletty.

Alueella rakentamista rajoittavat vesilain ja ympäristönsuojelulain mukaiset pohjaveden muuttamis- ja pilaamiskiellot.



MELUNTORJUNTATARVE.

MY-alueelle on rakennettava meluste ennen uuden matkailupalvelujen alueen käyttöönottoa.

26.3.2026

RL

LEIRINTÄALUE.

Merkinnällä osoitetaan telttailu- ja leirintäalue, jolle voidaan sijoittaa telttailu ja asuntovaunupaikkoja. Asuntovaunuille on osoitettava oma rajattu sijoitusalueensa. Asuntoautoja ja -vaunuja ei tule säilyttää tulva-aikaan tulva-alueella. Alueen suunnittelussa on huolehdittava, että alueella syntyvät jätevedet ja jätteet on käsiteltävä tulvavaara-alueen ulkopuolella RM-3 alueella. Alueelle ei tule sijoittaa rakennuksia. Alueelle ei tule sijoittaa mitään sellaisia rakennelmia, joissa muodostuu jätevesiä.

S-1

SUOJELUALUE.

Alueella sijaitsee luontodirektiivin liitteen IV (a) eläinlajin (kirjojokikorento) lisääntymis- ja levähdyspaikka. Luonnonsuojelulain (9/2023) 78 §:n perusteella kyseisten lisääntymis- ja levähdyspaikkojen hävittäminen ja heikentäminen on kiellettyä.

7.3 Koko yleiskaava-alueita koskevat määräykset

- Yleiskaavaa voidaan käyttää rakentamisluvan myöntämisen perusteena ranta-alueella sijaitsevalla RM-alueella. Ranta-alueelle tai vyöhykkeelle sijoituvilta muilta kuin rakentamiseen varatuilta alueilta on rakennusoikeus siirretty maanomistajakohtaisesti edellä mainituille rakentamiseen osoitetuille alueille. MRL 43.2 § (AKL 43.2 §)
- Tulvavaara-alueelle ei saa rakentaa uusia kiinteitä rakennuksia. Saunarakennus tulee sijoittaa tulvavaara-alueen ulkopuolelle. Tulvavaara-alueella olemassa olevia rakennuksia saa kunnostaa, mutta rakentamislupaa edellyttävät toimenpiteet on kielletty.
- Ranta-alueen metsänkäsittelyssä tulee noudattaa Metsätalouden kehittämiskeskus Tapion antamia ranta-alueita koskevia metsänhoitosuosituksia ja metsälakia. Luonnonvarainen vesi- ja rantakasvisto sekä suojaavat pensaikot tulee säilyttää. Rantatörmää ei saa niittää eikä raivata.
- Alueella voidaan MRL:n 72.2 §:n (AKL 72.2 §) mukaisesti myöntää rakennuslupa yleiskaavalla osoitetuille rakennuspaikoille. Rakennusoikeus on siirretty kiinteistökohtaisesti yleiskaavalla osoitetuille rakennuspaikoille. MRL 72 §:n (AKL 72.2 §) nojalla alueella on muu kuin MRL 72 § 3 mom. (AKL 72.2 § 3 mom.) mukainen rakentaminen kielletty.
- Kaava-alue sisältyy maakunnallisesti merkittävään rakennettuun kulttuuriympäristöön Simojokivarren kulttuurimaisema: Alueella on rakennusperinteen kannalta arvokkaita tai muita kulttuurihistoriallisia tai historiallisia arvoja. Alueen suunnittelussa on turvattava merkittävien kulttuurihistoriallisten ja maisemallisten arvojen säilyminen. Alueella tehtävä uudis- ja korjausrakentaminen tulee sopeuttaa olemassa olevaan kyläkuvaan ja rakennusperinteeseen. Museoviranomaiselle tulee varata mahdollisuus antaa lausunto ennen rakennuksia tai niiden ympäristöä merkittävästi muuttaviin toimenpiteisiin ryhtymistä.

26.3.2026

7.4 Kaavan rakenne

Yleiskaavalla muodostuu kaksi matkailupalvelujen aluetta (RM-3), leirintäaluetta, suojelualuetta, yhdyskuntateknisen huollon alue, tulvavaara-alue, pohjavesialuetta sekä maa- ja metsätalousvaltaista aluetta, jolla on erityisiä maisema arvoja.

Pinta-alat

Aluevaraus	Pinta-ala (ha)
ET	0,1996
S-1	0,1171
MY	3,6845
RL	1,0665
RM-3	0,3892
yht.	5,4570

Maa- ja metsätalousvaltainen alue, jolla on erityisiä maisema-arvoja (MY) sijoittuu kaava-alueen rajalla kulkevan maantien viereen. Alueella metsänhakuu on suoritettava alueen erityisluonteen edellyttämällä tavalla siten, että Simojokivarren maisemalliset ja muut ympäristölliset arvot säilyvät. Alueella ei suositella tehtäväksi avohakkuita. MY-alueen sijoittuessa maantien ja matkailupalvelujen alueen väliin, se osaltaan estää liikenteen melua kantautumasta RM-3 alueelle. Etelään sijoittuva matkailupalvelujen alue sijoittuu kokonaan Ranuantien päiväaikaisesta liikenteestä aiheutuvan melun keskiäänitason 45 dB:n melualueelle. Kaavaan on lisätty meluntorjuntatarve-merkintä, ja määrätty, että MY-alueelle on rakennettava meluste ennen uuden matkailupalvelujen alueen käyttöönottoa. Lisäksi kaavassa on määrätty, että rakennussuunnittelussa on otettava huomioon melun torjunta sekä sisätiloissa että oleskeluun tarkoitetuilla ulkoalueilla siten, etteivät valtioneuvoston päätöksen mukaiset melutason ohjearvot ylity. Simon kunnan rakennusjärjestyksen mukaan uusien rakennuspaikkojen osalta etäisyys maantiestä tulee olla vähintään 20 metriä, joka kaavassa toteutuu.

Kaavassa ei osoiteta omarantaisia rakennuspaikkoja, vaan matkailupalvelujen alueet (RM-3) ovat luonteeltaan lomakylämäisiä. Yhdellä rakennuspaikalla rakennusten yhteenlaskettu kerrosala saa olla enintään 250 k-m². Alueella ei ole yleistä jätevesiverkostoa, joten kaavamääräyksen mukaan jätevedet on käsiteltävä ympäristönsuojelulain (527/2014), valtioneuvoston asetuksen (209/2011, muutos 343/2015) ja kunnan ympäristönsuojelumääräysten mukaisesti. Lisäksi jätevesien, mukaan lukien huilevedet, maaperään imeyttäminen on pohjavesialueella kielletty.

Kaava-alueella on jo olemassa olevia rakennuksia, jotka sijaitsevat tulva-alueella. Näihin rakennuksiin on käytetty rakennusoikeutta yhteensä 108 k-m². Tulva-alueelle ei sallita uusien kiinteiden rakennusten rakentamista. Tulva-alueella olemassa olevia rakennuksia saa kunnostaa, mutta rakentamislupaa edellyttävät toimenpiteet on kielletty.

Leirintäalue-merkinnällä (RL) osoitetaan telttailu- ja leirintäalue, jolle voidaan sijoittaa telttailu- ja asuntovaunupaikkoja. Asuntovaunuille on osoitettava oma rajattu sijoitusalueensa. Alueen suunnittelussa on huolehdittava, että alueella syntyvät jätevedet ja jätteet on käsiteltävä tulvavaara-alueen ulkopuolella RM-3 alueella. Asuntoautoja ja -vaunuja ei tule säilyttää tulva-aikaan tulva-alueella.

26.3.2026

8 Yleiskaavan suhde lähtökohta-aineiston antamiin tavoitteisiin

8.1 Suhde valtakunnallisiin alueiden käyttötavoitteisiin

Seuraavassa on esitetty yksittäisten tavoitteiden toteutuminen Lapinkosken yleiskaavassa.

Toimivat yhdyskunnat ja kestävä liikkuminen:

Tavoite: Tuetaan eri alueiden elinvoimaa ja vahvuuksien hyödyntämistä. Luodaan edellytykset elinkeino- ja yritystoiminnan kehittämiseksi.

- **Toteutuminen yleiskaavassa:** Yleiskaava tukee Simon kunnan ja Simojokivarren elinvoimaa. Se mahdollistaa alueen matkailutoimintaa ja siihen liittyvää rakentamista hallitusti.

Tavoite: Luodaan edellytykset vähähiiliselle ja resurssitehokkaalle yhdyskuntakehitykselle, joka tukeutuu ensisijaisesti olemassa olevaan rakenteeseen.

- **Toteutuminen yleiskaavassa:** Yleiskaava tukeutuu olemassa olevaan kunnan infrastruktuuriin, eikä edellytä esimerkiksi uusia yleisiä tiealueita.

Terveellinen ja turvallinen elinympäristö:

Tavoite: Varaudutaan sään ääri-ilmiöihin ja tulviin sekä ilmastomuutoksen vaikutuksiin. Uusi rakentaminen sijoitetaan tulvavaara-alueiden ulkopuolelle tai tulvariskien hallinta varmistetaan muutoin.

- **Toteutuminen yleiskaavassa:** Tulvauhka on tunnistettu yleiskaavassa. Tulva-alueelle ei saa rakentaa uusia kiinteitä rakennuksia. Tulva-alueella olemassa olevia rakennuksia saa kunnostaa, mutta rakentamislupaa edellyttävät toimenpiteet on kielletty.

Tavoite: Ehkäistään melusta, tärinästä ja huonosta ilmanlaadusta aiheutuvia ympäristö- ja terveyshaittoja.

- **Toteutuminen yleiskaavassa:** Simon kunnan rakennusjärjestyksessä on määritelty uusien rakennuspaikkojen osalta etäisyydet tiealueista: 30 m valtatiestä, 20 m maantiestä ja 12 m paikallis- tai yksityistiestä. Kaava-alueen teiden käyttäjämäärät ovat varsin alhaisia, jolloin myös niistä aiheutuva tärinä ja huono ilmanlaatu on vähäistä ja useimmilla tieosuuksilla satunnaista, eikä rajoita asumista näillä rakentamisetäisyyksillä. Ranuantien päiväaikaisesta liikenteestä aiheutuvan melun keskiäänitaso 45 dB:n melukäyrä ulottuu 86 metrin etäisyydelle tiestä. Tämän perusteella koko etelään sijoittuva matkailupalvelujen alue sijoittuu melualueelle. Kaavaan on lisätty meluntorjuntatarve-merkintä, ja määrätty, että MY-alueelle on rakennettava meluste ennen uuden matkailupalvelujen alueen käyttöönottoa. Lisäksi kaavassa on määrätty, että rakennussuunnittelussa on otettava huomioon melun torjunta sekä sisätiloissa että oleskeluun tarkoitetuilla ulkoalueilla siten, etteivät valtioneuvoston päätöksen mukaiset melutason ohjeet ylity. Kaavan ratkaisulla ja määräyksillä varmistetaan, etteivät melun ohjeet ylity matkailupalvelujen alueilla.

26.3.2026

Elinvoimainen luonto- ja kulttuuriympäristö sekä luonnonvarat:

Tavoite: Huolehditaan valtakunnallisesti arvokkaiden kulttuuriympäristöjen ja luonnonperinnön arvojen turvaamisesta.

- **Toteutuminen yleiskaavassa:** Valtakunnallisesti ja maakunnallisesti arvokkaat kulttuuriympäristöt ja luonnonperinnön arvot on tunnistettu yleiskaavan selvitysten yhteydessä ja esitetty kaavakartalle asianmukaisella tavalla. Muut kaavassa esitetyt toiminnot eivät ole ristiriidassa näiden merkintöjen kanssa.

Tavoite: Edistetään luonnon monimuotoisuuden kannalta arvokkaiden alueiden ja ekologisten yhteyksien säilymistä.

- **Toteutuminen yleiskaavassa:** Luonnon monimuotoisuuden kannalta arvokkaat alueet (Natura 2000 -verkostoon kuuluva alue) on tunnistettu yleiskaavoituksen yhteydessä tehdyissä luontoselvityksissä.

Tavoite: Huolehditaan virkistyskäyttöön soveltuvien alueiden riittävydestä sekä viheralueverkoston jatkuvuudesta.

- **Toteutuminen yleiskaavassa:** Jokiranta on pyritty kaavamääräyksiin säilyttämään mahdollisimman luonnonmukaisena.

8.2 Yleiskaavan suhde maakuntakaavoitukseen

Lapinkosken yleiskaava on laadittu siten, että suunnitteluratkaisut tukevat ja tarkentavat maakuntakaavassa esitettyjä suunnitteluperiaatteita alueidenkäytön suunnittelujärjestelmän mukaisesti. Yleiskaavassa osoitetut merkinnät ja määräykset eivät ole ristiriidassa maakuntakaavan merkintöjen kanssa.

8.3 Suhde yleiskaavan sisältövaatimuksiin

Lapinkosken yleiskaavan ympäristössä on voimassa Simojoen yleiskaava, jonka hyväksymisen yhteydessä Lapinkosken alue palautettiin takaisin valmisteluun. 28.9.2023 hyväksytty Simojoen yleiskaava on laadittu siten, että se tukee maankäyttö- ja rakennuslain 39 § mukaisia yleiskaavan sisältövaatimuksia sekä 73 § mukaisia ranta-alueiden loma-asutusta koskevia yleis- ja asemakaavan erityisiä sisältövaatimuksia. Lapinkosken yleiskaava on laadittu samoin periaattein kuin Simojoen yleiskaava.

MRL 39 § mukaisten yleiskaavan sisältövaatimusten toteutuminen:

1. yhdyskuntarakenteen toimivuus, taloudellisuus ja ekologinen kestävyys

Uutta rakentamista ei sallita tulvavaara-alueelle. Rantarakentamisen kohteet on sijoitettu siten, että rantamaiseman luonnonmukaisuus säilyy. Jätevedet tulee käsitellä ympäristönsuojelulain (527/2014), valtioneuvoston asetuksen (209/2011, muutos 343/2015) ja kunnan ympäristönsuojelumääräysten mukaisesti. MY-alueille metsänhakuu on suoritettava alueen erityisluonteen edellyttämällä tavalla siten, että Simojokivarren maisemalliset ja muut ympäristölliset arvot säilyvät. Alueella ei suositella tehtäväksi avohakkuita. Pohjavesialueella tulee kiinnittää erityistä huomiota pohjaveden suojelemiseen.

26.3.2026

2. olemassa olevan yhdyskuntarakenteen hyväksikäyttö;
Uusi rakentaminen on sijoitettu olemassa olevien yhteyksien varrelle.
3. asumisen tarpeet ja palveluiden saatavuus;
Uusi rakentaminen koskee matkailupalveluja.
4. mahdollisuudet liikenteen, erityisesti joukkoliikenteen ja kevyen liikenteen, sekä energia-, vesi- ja jätehuollon tarkoituksenmukaiseen järjestämiseen ympäristön, luonnonvarojen ja talouden kannalta kestäväällä tavalla;
Kaavoitettavan alueen ja sen ympäristön väkimäärä ja väestön sijoittuminen eivät luo edellytyksiä joukkoliikenteen tehostumiselle. Kaavoitettavalla alueella ei ole viemäriverkostoa, joten jätevedet on käsiteltävä ympäristönsuojelulain (527/2014), valtioneuvoston asetuksen (209/2011, muutos 343/2015) ja kunnan ympäristönsuojelumääräysten mukaisesti.
5. mahdollisuudet turvalliseen, terveelliseen ja eri väestöryhmien kannalta tasapainoiseen elinympäristöön;
Rakennustehokkuus ja sijoittelu tukevat näitä periaatteita.
6. kunnan elinkeinoelämän toimintaedellytykset;
Kaava tukee alueen matkailutoimintaa.
7. ympäristöhaittojen vähentäminen;
Kaava-alueelle ei ole osoitettu toimintoja, jotka aiheuttaisivat merkittäviä ympäristöhaittoja. Pohjavesialueella tulee kiinnittää erityistä huomiota pohjaveden suojelemiseen. Rakentaminen, ojitukset ja maan kaivu on tehtävä pohjavesialueilla siten, etteivät pohjaveden määrä tai laatu vaarannu, eikä pohjaveden pinnankorkeudelle aiheudu pysyviä muutoksia. Ranta-alueen metsänkäsittelyssä tulee noudattaa Metsätalouden kehittämiskeskus Tapion antamia ranta-alueita koskevia metsänhoitosuosituksia ja metsälakia. MY-alueilla metsänhakkuu on suoritettava alueen erityisluonteen edellyttämällä tavalla siten, että Simojokivarren maisemalliset ja muut ympäristölliset arvot säilyvät. Alueella ei suositella tehtäväksi avohakkuita.
8. rakennetun ympäristön, maiseman ja luonnonarvojen vaaliminen;
Pohjavesialueella tulee kiinnittää erityistä huomiota pohjaveden suojelemiseen. Rakentaminen, ojitukset ja maan kaivu on tehtävä pohjavesialueilla siten, etteivät pohjaveden määrä tai laatu vaarannu, eikä pohjaveden pinnankorkeudelle aiheudu pysyviä muutoksia. Kaavoitettava alue sijoittuu Simojokivarren kulttuurimaisema-alueelle. Alueella on rakennusperinteen kannalta arvokkaita tai muita kulttuurihistoriallisia tai historiallisia arvoja. Alueen suunnittelussa on turvattava merkittävien kulttuurihistoriallisten ja Lapinkosken alueella nimenomaan maisemallisten arvojen säilyminen. Alueella tehtävä uudis- ja korjausrakentaminen tulee sopeuttaa olemassa olevaan kyläkuvaan ja rakennusperinteeseen. Museoviranomaiselle tulee varata mahdollisuus antaa lausunto ennen rakennuksia tai niiden ympäristöä merkittävästi muuttaviin toimenpiteisiin ryhtymistä.
9. virkistykseen soveltuvien alueiden riittävyys.
Olemassa olevat virkistysalueet ja kohteet säilyvät kaavassa. Muilta osin virkistys tapahtuu ns. jokaisen oikeudella asumisen ulkopuolelle määritetyillä alueilla.

26.3.2026

MRL 73 § ranta-alueiden loma-asutusta koskevien yleis- ja asemakaavan erityisten sisältövaatimusten toteutuminen:

1. Suunniteltu rakentaminen ja muu maankäyttö sopeutuu rantamaisemaan ja muuhun ympäristöön

Ranta-alueelle tai vyöhykkeelle sijoittuvilta muilta kuin rakentamiseen varatuilta alueilta on rakennusoikeus siirretty maanomistajakohtaisesti rakentamiseen osoitetuille alueille. Asuinrakennuksen etäisyys rantaviivasta ja sijainti rakennuspaikalla tulee olla sellainen, että maiseman luonnonmukaisuus mahdollisuuksien mukaan säilyisi. Saunarakennus tulee sijoittaa tulvavaara-alueen ulkopuolelle. Alueella tehtävä uudis- ja korjausrakentaminen tulee sopeuttaa olemassa olevaan kyläkuvaan ja rakennusperinteeseen.

2. Luonnonsuojelu, maisema-arvot, virkistystarpeet, vesiensuojelu ja vesihuollon järjestäminen sekä vesistön, maaston ja luonnon ominaispiirteet otetaan muutenkin huomioon

Kaavan mitoitus muodostaa ranta-alueelle vain vähän uusia rakennuspaikkoja. Uudet rakennuspaikat eivät oleellisesti muuta ranta-alueen luonto-, maisema-, virkistys- tai vesiensuojelun tilaa. Jätevedet on käsiteltävä ympäristönsuojelulain (527/2014), valtioneuvoston asetuksen (209/2011, muutos 343/2015) ja kunnan ympäristönsuojelumääräysten mukaisesti. Ranta-alueen metsänkäsittelyssä tulee noudattaa Metsätalouden kehittämiskeskus Tapion antamia ranta-alueita koskevia metsänhoitosuosituksia ja metsälakia. MY-alueilla metsänhakkuu on suoritettava alueen erityisluonteen edellyttämällä tavalla siten, että Simojokivarren maisemalliset ja muut ympäristölliset arvot säilyvät. Alueella ei suositella tehtäväksi avohakkuuta. Tulva-alueilla rantavyöhykkeellä sijaitsevaa puustoa ei tulisi kaataa. Hakkuiden yhteydessä tulisi rantapuusto jättää suojakaistaksi.

3. Ranta-alueille jää riittävästi yhtenäistä rakentamatonta aluetta

Kaavassa ei osoiteta omarantaista rakentamista.

9 Kaavan vaikutusten arviointi

Maankäyttö- ja rakennuslain (132/1999) 9 §:ssä tarkoitettuja kaavan vaikutuksia selvittäessä otetaan huomioon aikaisemmin tehdyt selvitykset sekä muut selvitysten tarpeellisuuteen vaikuttavat seikat. Selvitysten on annettava riittävät tiedot, jotta voidaan arvioida suunnitelman toteuttamisen merkittävät välittömät ja välilliset vaikutukset:

- 1) ihmisten elinoloihin ja elinympäristöön;
- 2) maa- ja kallioperään, veteen, ilmaan ja ilmastoon;
- 3) kasvi- ja eläinlajeihin, luonnon monimuotoisuuteen ja luonnonvaroihin;
- 4) alue- ja yhdyskuntarakenteeseen, yhdyskunta- ja energiatalouteen sekä liikenteeseen;
- 5) kaupunkikuvaan, maisemaan, kulttuuriperintöön ja rakennettuun ympäristöön;
- 6) elinkeinoelämän toimivan kilpailun kehittämiseen.

9.1 Vaikutukset maisemaan, kulttuuriperintöön ja rakennettuun ympäristöön

Suunnittelualue sijoittuu Simojokivarren kulttuurimaiseman alueelle. Kaavamääräyksen mukaan alueella on rakennusperinteen kannalta arvokkaita tai muita kulttuurihistoriallisia tai historiallisia arvoja. Alueen suunnittelussa on turvattava merkittävien kulttuurihistoriallisten ja maisemallisten arvojen

26.3.2026

säilyminen. Lapinkosken suunnittelualueella turvattavat arvot liittyvät jokivarren maisemaan. Kaavamääräyksissä annetaan yleisiä määräyksiä sekä aluekohtaisia määräyksiä maisema-alueiden huomiomisesta ja säilyttämisestä. Kuivan maan alueella rakentamispaine on varsin vähäinen, eikä tällä ole suurta merkitystä maiseman suhteen. Ranta-alueelle kaavassa sijoittuu leirintäaluetta, joka sallii telttailu- ja asuntovaunupaikkojen sijoittamisen. Nämä toiminnot muuttavat maisemaa vain vähäisesti. Kaavamääräykset estävät rakentamisen aivan rannan välittömään läheisyyteen. Maiseman ominaispiirteitä voidaan vahvistaa ja ylläpitää paremmin toimimalla kaavan ohjauksen mukaisesti. Tämä mahdollistaa hyvän maisemakuvan syntymisen ja säilymisen. Maisemavaikutukset jäävät vähäisiksi. Lapinkosken suunnittelualueella ei sijaitse tunnettuja muinaisjäänöksiä.

Kaava-alueen ympärillä on metsää, ja kaava-alueen ja viereisen lomarakennuksen väliin jätetään 30 metrin levyinen maa- ja metsätalousvaltainen alue leirintäalueen ja kaavarajan väliin suunnittelualueen vieressä sijaitsevan lomarakennuksen kohdalla. RM-3 alueelle mahdollistuva rakentaminen jää pääasiassa MY- alueen taakse eikä siten aiheuta merkittäviä maisemavaikutuksia. Leirintäalue muuttaa pieneltä osin näkymää joelle päin.

9.2 Vaikutukset luontoon

9.2.1 Vaikutukset Natura-alueeseen

Vaikutukset Simojoen Natura-alueelle kohdistuvat sen suojeluperusteena olevaan vesistöön (Fennoskandian luonnontilaiset jokireitit) ja jäävät vähäisiksi nykyisillä jätevesienkäsittelymääräyksillä. Näiden toteutumista tulee kuitenkin valvoa tehokkaasti sekä uusien että vanhojen kiinteistöjen osalta. Natura-alueen suojeluperusteissa on mainittu eliöstöä (kirjojokikorento, jokihelmisimpukka), joiden olosuhteille kaavassa osoitetuilla toimilla ei ole merkittävää vaikutusta, sillä Natura-alueelle ei osoiteta toimenpiteitä. Uuden rakentamisen osoittaminen tulvavaara-alueen ulkopuolelle edistää osaltaan sitä, että Natura-alueelle ei aiheudu vaikutuksia.

Kirjojokikorenon lisääntymis- ja levähdyspaikkojen suojelemiseksi kaavassa kielletään rantatörmän niittäminen ja raivaaminen. Välitöntä rantatörmää ei saa muuttaa (niittää tai raivata), sillä rantatörmän kasvillisuus voi toimia lisääntymis- ja levähdyspaikkana. Parittelu tapahtuu tyypillisesti reviirien lähistöllä kasvillisuuden suojissa, ja nämä alueet ovat osa lisääntymispaikkaa. Levähdyspaikkaan kuuluu lisääntymispaikkaa ympäröivä suojaava kasvillisuus, johon korennot menevät yöpymään ja lepäämään huonolla säällä.

Kaavaehdotuksen RL-aluetta koskevaa kaavamääräys on seuraava: *Merkinnällä osoitetaan telttailu- ja leirintäalue, jolle voidaan sijoittaa telttailu- ja asuntovaunupaikkoja. Asuntovaunuille on osoitettava oma rajattu sijoitusalueensa. Asuntoautoja ja -vaunuja ei tule säilyttää tulva-aikaan tulva-alueella. Alueen suunnittelussa on huolehdittava, että alueella syntyvät jätevedet ja jätteet on käsiteltävä tulvavaara-alueen ulkopuolella RM-3-alueella. Leirintäalueelle ei tule sijoittaa rakennuksia eikä mitään sellaisia rakennelmia, joissa muodostuu jätevesiä.* Leirintäaluetta koskevalla määräyksellä estetään jätevesin huuhtoutuminen tulvien aikana Simojokeen, mikä voisi heikentää vedenlaatua ja siten vaikuttaa Natura-alueeseen.

Kaavan määräyksillä estetään haitallisten vaikutusten syntyminen Natura-alueeseen. Leirintäalueella syntyvien jätteiden käsittely on järjestettävä RM-3-alueella, leirintäalueelle ei sijoiteta rakennuksia eikä jätevesiä muodostavia rakennelmia, eikä rantatörmää saa niittää tai raivata. Nämä määräykset turvaavat lajien ja luontotyyppien suojelun (uhanalainen laji ja kirjojokikorento). Lisäksi kaavan suojelumerkintä (S-1) rantavyöhykkeellä turvaa kirjojokikorenon reviirin säilymistä.

26.3.2026

9.2.2 Vaikutukset maa- ja kallioperään, veteen, ilmaan ja ilmastoon

Suunnittelualueelle ei muodostu sellaista uutta rakennetta tai toimintaa, joka olisi oleellinen päästöjen aiheuttaja.

Uuden rakentamisen osalta viemäroinnin ja hulevesien hallinnan toimivuus on oleellista, jotta Simojoen vedenlaatu etenkin alajuoksulla ei heikkene.

Suunnittelualue sijoittuu suurelta osin pohjavesialueelle. Kaavamääräyksen mukaan RM-3 -alueen jätevedet on käsiteltävä ympäristönsuojelulain (527/2014), valtioneuvoston asetuksen (209/2011, muutos 343/2015) ja kunnan ympäristönsuojelumääräysten mukaisesti. Rakennuspaikkojen vaikutukset pohjavesille on minimoitu seuraavilla pohjavesialuetta koskevilla kaavamääräyksillä:

- Pohjavesialueella tulee kiinnittää erityistä huomiota pohjaveden suojelemiseen. Rakentaminen, ojitukset ja maan kaivu on tehtävä pohjavesialueilla siten, etteivät pohjaveden määrä tai laatu vaarannu, eikä pohjaveden pinnankorkeudelle aiheudu pysyviä muutoksia.
- Jätevesien, mukaan lukien hulevedet, maaperään imeyttäminen on pohjavesialueella kielletty. Kaikkien kiinteistöjen tulee liittyä kunnalliseen jätevesiverkostoon, mikäli jätevesiverkosto alueella on.
- Pohjavesialueilla on mm. ajoneuvojen pesu kielletty muualla kuin tähän tarkoitukseen rakennetulla pesupaikalla, josta pesuvedet johdetaan hiekan ja öljynerotuskaivon kautta pohjavesialueen ulkopuolelle.
- Pohjavesialueella on pohjavesien kannalta haitallisten jätteiden ja kemikaalien varastointi kielletty.
- Alueella rakentamista rajoittavat vesilain ja ympäristönsuojelulain mukaiset pohjaveden muuttamis- ja pilaamiskiellot.

Kaava-alueelle suunniteltu toiminta ei aiheuta merkittävää riskiä pohjaveden laadulle tai muodostumiselle, kun rakentamisen aikaan ja kaikessa toiminnassa noudatetaan kaavamääräyksiä.

Matkailupalvelujen alueen etäisyys vedenottamosta on vähintään 100 metriä. RM-3 alueen toiminnalla ei ole vaikutusta vedenottamoon (vedenottomäärä 40–50 m³/d), maaperäolosuhteisiin, pohjaveden pinnan tasoihin ja virtausolosuhteisiin.

Nykyisellään alueelle rakennetut kulkuyhteydet ovat sorapäällysteiset. Mikäli kulkuyhteyksiä päällystetään asfaltilla, pohjaveden muodostuminen pohjavesialueella jonkin verran vähenee, mutta sillä ei ole vaikutusta rinteiden päällä sijaitsevan vedenottamon pohjaveden laatuun ja määrään.

Hanke ei vaaranna ympäristönsuojelulain YSL 17 §:n mukaista pohjaveden pilaamiskielltoa eikä aiheuta sellaista vesilain VL 3 luku 2 §:n mukaista haittaa, jolta edellytettäisiin lupaviranomaisen lupaa. Hanke ei aiheuta pohjavesiesiintymän tilan huononemista, muuta pohjaveden laatua tai määrää, olennaisesti vähennä tärkeän tai muun vedenhankintakäyttöön soveltuvan pohjavesiesiintymän antoisuutta tai muutoin huononna sen käyttökelpoisuutta taikka muulla tavalla aiheuttaa vahinkoa tai haittaa vedenotolle tai veden käytölle talousvetenä.

Suunnittelualueelle ei muodostu sellaista uutta rakennetta tai toimintaa, jonka voisi katsoa aiheuttavan merkittäviä vaikutuksia maaperään.

26.3.2026

Rakennettavuudeltaan alue on huono johtuen vahvasta turpeesta ja pohjavedestä. Kaivuolot alueella ovat haastavat, koska kaivannot täyttyvät heti vedellä. Kaavassa ei ole osoitettu rakentamista pohjavesialueelle. Rakentaminen sijoittuu pohjavesialueen ulkopuolelle. Simojoen Lapinkosken yleiskaava ei tehtyjen tutkimuksien ja suunniteltujen toimintojen sekä toiminnoille annettujen kaavamääräyksien perusteella aiheuta riskiä vedenottamolle, pohjaveden laadulle tai muodostumiselle.

9.2.3 Vaikutukset kasvi- ja eläinlajeihin, luonnon monimuotoisuuteen ja luonnonvaroihin

Suunnittelualueen pohjoisosasta sekä eteläosasta on tehty havainnot kirjojokikorennosta. Muualta suunnittelualueelta ei ole todettu luontoarvojen kannalta merkittäviä alueita tai kohteita eikä uhanalaisia tai alueellisesti merkittäviä kasvi- tai eläinlajeja. Kaavaehdotuksessa jokivarteen ei osoiteta toimenpiteitä ja kaavamääräyksillä pyritään turvaamaan sen säilyminen rakentamattomana ja maisemaltaan luonnonmukaisena. Kaavalla ei ole merkittäviä vaikutuksia suunnittelualueen luonnon monimuotoisuuteen tai kasvi- ja eläinlajeihin. Kirjojokikorennon elinympäristö säilyy. Alueen luonnonvarojen käyttö on lähinnä marjastusta, sienestystä ja kalastusta, joihin kaavalla ei ole vaikutusta.

9.3 Vaikutukset elinoloihin ja elinympäristöön

Suunnittelualueelle ei muodostu sellaista uutta rakennetta tai toimintaa, jonka voisi katsoa aiheuttavan merkittäviä riskejä ihmisille. Ranuantien päiväaikaisesta liikenteestä aiheutuvan melun keskiäänitason 45 dB:n melukäyrä ulottuu 86 metrin etäisyydelle tiestä. Tämän perusteella koko etelään sijoitettava matkailupalvelujen alue sijoittuu melualueelle. Kaavaan on lisätty MELUNTORJUNTATARVE-merkintä, ja määrätty, että MY-alueelle on rakennettava meluste ennen uuden matkailupalvelujen alueen käyttöönottoa. Lisäksi kaavassa on määrätty, että rakennussuunnittelussa on otettava huomioon melun torjunta sekä sisätiloissa että oleskeluun tarkoitetuilla ulkoalueilla siten, etteivät valtioneuvoston päätöksen mukaiset melutason ohjearvot ylity. Kaavan ratkaisulla ja määräyksillä varmistetaan, etteivät melun ohjearvot ylity matkailupalvelujen alueilla.

Suunnittelualueella virkistys tapahtuu ns. jokaisen oikeudella rakentamisen ulkopuolelle jäävillä alueilla. Maa- ja metsätalousvaltaisella alueella, jolla on erityisiä maisema arvoja, metsänhakkua on suoritettava alueen erityisluonteen edellyttämällä tavalla siten, että Simojokivarren maisemalliset ja muut ympäristölliset arvot säilyvät. Alueella ei suositella tehtäväksi avohakkuita. Ranta-alueen metsänkäsittelyssä tulee noudattaa Metsätalouden kehittämiskeskus Tapion antamia ranta-alueita koskevia metsänhoitosuosituksia ja metsälakia. Lisäksi luonnonvarainen vesi- ja rantakasvisto sekä suojaavat pensaikot tulee säilyttää, ja rantatörmää ei saa niittää eikä raivata. Tulva-alueelle eli rantaan ei saa rakentaa uusia kiinteitä rakennuksia. Rantamaisema säilyy siten mahdollisimman luonnonmukaisena ja näin ollen myös sen virkistykselliset arvot säilyvät.

Kaava-alueelle osoitetaan 30 metrin levyinen maa- ja metsätalousvaltainen alue leirintäalueen ja kaavarajan väliin suunnittelualueen vieressä sijaitsevan lomarakennuksen kohdalla. Ratkaisu vähentää matkailutoiminnan lisääntymisestä aiheutuvien vaikutusten, kuten melun, leviämistä naapurikiinteistölle.

Kalastustoiminnan lisääntyminen näkyy jokirannassa ja jonkin verran myös ympäröivillä jokialueilla. Kalastus on kuitenkin hiljaista toimintaa, ja tapahtuu osittain rannasta kahlaamalla tai kanooteista, ei pelkästään moottoriveneistä. Kaavan mahdollistama rakentaminen ei lisää merkittävästi matkailutoiminnasta aiheutuvia vaikutuksia. Nykytilassa alueella ja sen ympäristössä on jo matkailu- ja kalastustoimintaa. Vaikutusten voidaan arvioida olevan lieviä ja painottuvan sesonkiaikaan, toiminnan ollessa pienimuotoista ja tukeutuen olemassa olevaan matkailupalvelutoimintaan.

26.3.2026

9.4 Vaikutukset yhdyskuntaan, elinkeinorakenteeseen ja työllisyyteen

Kaava sallii suunnittelualueelle uutta matkailupalveluihin liittyvää rakentamista. Suunnittelualue sijaitsee Ranuantien vieressä, jolloin uutta tieverkkoa ei tarvitse yleiskaavaa toteuttaessa rakentaa. Uutta rakentamista osoitetaan niin vähän, ettei vaikutus yhdyskuntatalouteen ole mainittava. Kaava tukee alueen olemassa olevia matkailutoimintoja ja -palveluita. Kaavalla ei ole vaikutusta elinkeinorakenteeseen. Kaavaratkaisu mahdollistaa olemassa olevien palvelujen kehittämisen sekä yritystoiminnan harjoittamisen nykyisten matkailupalvelujen yhteydessä ja välittömässä läheisyydessä. Vaikutukset työllisyyteen arvioidaan myönteisiksi, mutta hyvin vähäisiksi.

9.5 Vaikutukset liikenteeseen

Kaava ei aiheuta tarvetta uusille yleisille tiealueille. Kaavassa osoitettu uuden rakentamisen määrä on niin vähäistä, ettei liikennemääriin tule mainittavaa muutosta.

10 Kaavan toteuttaminen ja seuranta

Kaavan toteuttaminen voidaan aloittaa heti sen saatua lainvoiman.

Jätevesien käsittelyn toteutumista tulee valvoa sekä uusien että vanhojen kiinteistöjen osalta. Kunnan ympäristönsuojeluviranomainen valvoo kiinteistöjen jätevesien käsittelyä ja sille ympäristönsuojelulaissa asetettujen puhdistustehovaatimusten täyttämistä.

26.3.2026

11 Yhteystiedot

Yleiskaavan valmistelusta saa lisätietoja kunnan internet-sivulta <https://simo.fi/index.php/palvelut/rakennusvalvonta/kaavat-ja-kiinteistot/yleiskaavat> sekä seuraavilta henkilöiltä:

Simon kunta



Rakennustarkastaja-Ympäristösihteeri

Sampo Mäkelä

puh. 040 626 2693

sampo.makela@simo.fi

Virastotalo

Ratatie 6, 95200 Simo

Kaavaa laativa konsultti



FCG Finnish Consulting Group Oy

Projektipäällikkö

Erika Brusila

puh. 041 731 3542

erika.brusila@fcg.fi