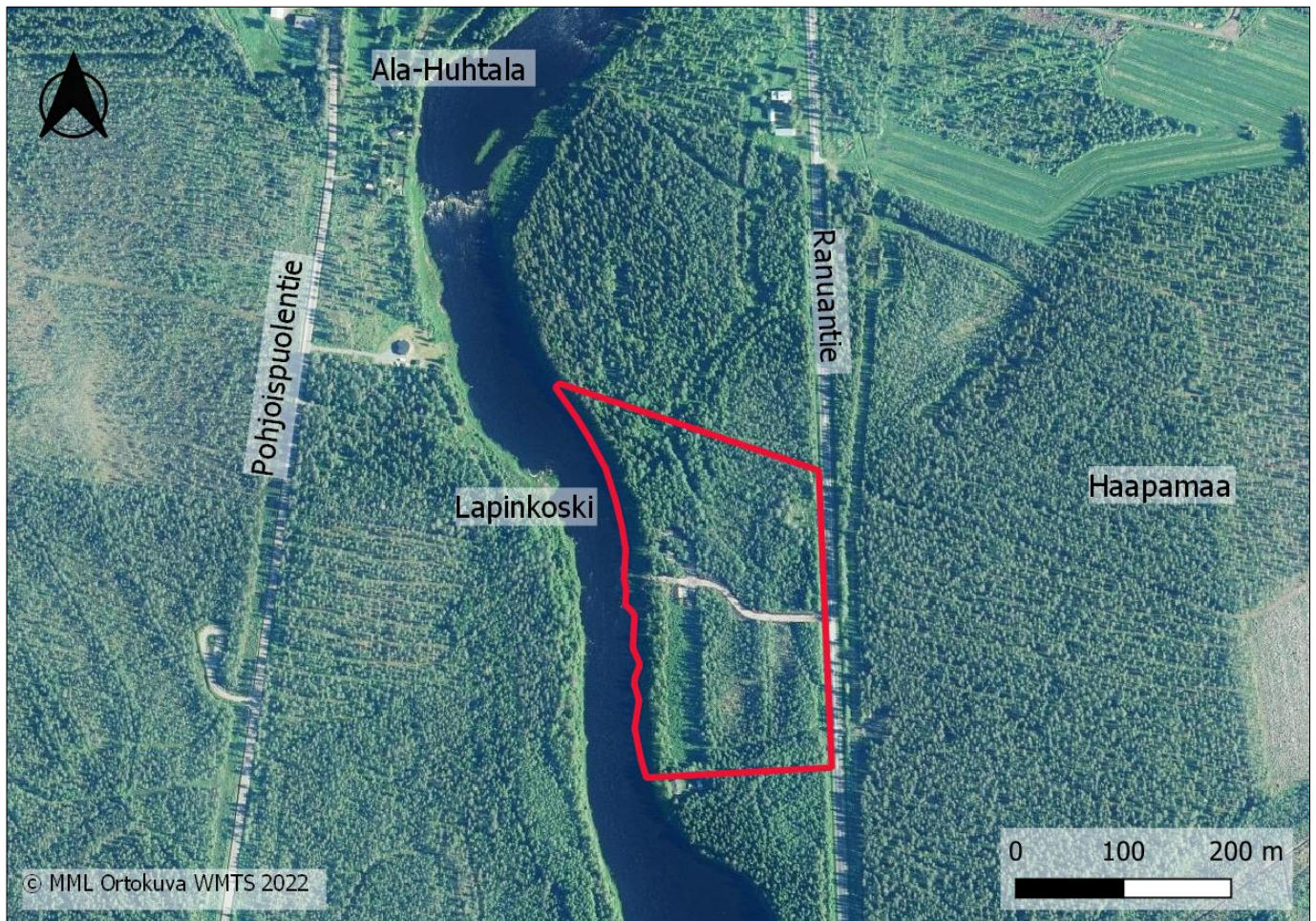


SIMON KUNTA

## LAPINKOSKEN YLEISKAAVA

OSALLISTUMIS- JA ARVIINTISUUNNITELMA 7.8.2023, päivitetty 3.12.2024



7.8.2023

## 1 Osallistumis- ja arviointisuunnitelma

Tämä osallistumis- ja arviointisuunnitelma on laadittu Simon Lapinkosken yleiskaavan laadintaa ja siitä tiedottamista varten.

*Yleiskaavan vireilletulon yhteydessä laaditaan MRL 63 §:n mukainen osallistumis- ja arviointisuunnitelma. Osallistumis- ja arviointisuunnitelmassa (OAS):*

- *esitellään kaavan laatimisessa noudatettavat osallistumis- ja vuorovaikutusmenetelmät*
- *kerrotaan kaavoituksen päätavoitteet, suunnittelun eteneminen ja alustava aikataulu sekä*
- *kuvataan kaavan yhteydessä laadittavat selvitykset ja vaikutusten arvioinnit.*

*Osallistumis- ja arviointisuunnitelmaa täydennetään tarvittaessa suunnitteluprosessin kuluessa.*

## 2 Suunnittelun tarkoitus ja tavoitteet

Simojoen alueelle on laadittu yleiskaava, joka on saanut lainvoiman 28.09.2023. Lapinkosken suunnittelualue jätettiin pois Simojoen yleiskaavasta. Suunnittelun tavoitteena on laatia Lapinkosken suunnittelualueelle yleiskaava, jossa suunnittelualue on matkailupalvelujen aluetta (RM-1). Tarkoituksena on laatia kaava, jota voidaan käyttää rakennuslupien myöntämisen perusteena.

Simon kunnan tavoitteena on laatia alueelle yleiskaava, joka vastaa tämän päivän vaatimuksia ja tarpeita.

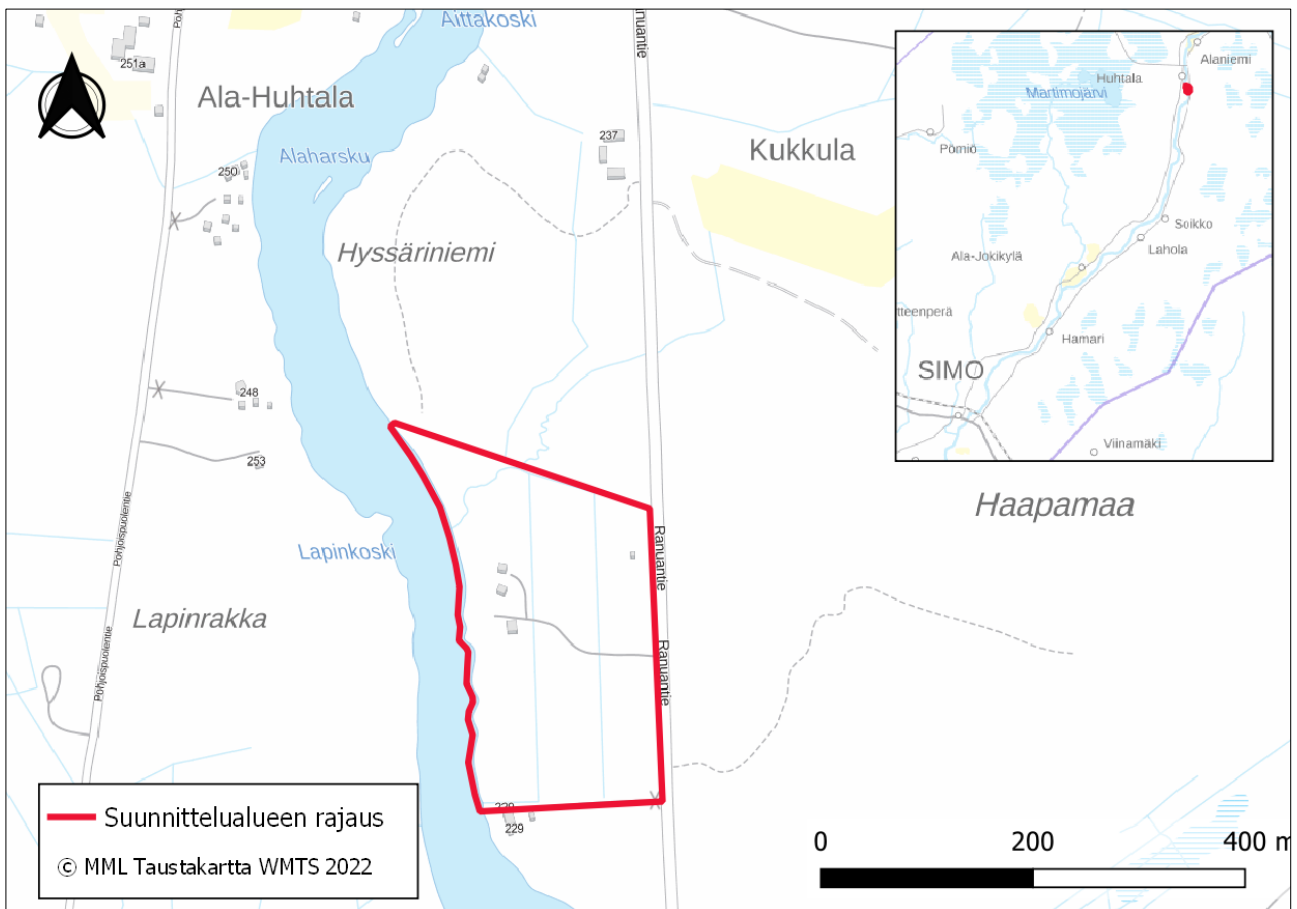
## 3 Suunnittelualue

Suunnittelualue sijaitsee Simon kuntakeskuksesta 21 kilometriä koilliseen. Alue rajautuu lännessä Simojokeen ja idässä Ranuantiehen. Alueen pohjoispuolella vastarannalla on Huhtalan alue.

Suunnittelualueen pinta-ala on noin 5,5 ha.

Suunnittelualue sijoittuu seuraavien kiinteistöjen alueelle: 751-401-14-102, 751-401-14-53 ja 751-401-14-103.

7.8.2023



Kuva 1. Yleiskaava-alueen sijainti. Suunnittelualueen rajaus on esitetty punaisella viivalla. Suunnittelualueutta tarkennetaan tarvittaessa kaavatyön edetessä.

## 4 Lähtökohdat ja suunnittelutilanne

### 4.1 Valtakunnalliset alueidenkäyttötavoitteet

Kaavoituksessa tulee ottaa huomioon valtakunnalliset alueidenkäyttötavoitteet ja edistää niiden toteutumista. Ne ovat osa maankäyttö- ja rakennuslain mukaista alueidenkäytön suunnittelujärjestelmää. Valtakunnalliset alueidenkäyttötavoitteet määrittävät perusteet ja vaatimukset alueidenkäytölle. Tavoitteet toimivat läpileikkaavana ohjeena suunnittelulle ja yhtenäistävät suunnittelua valtakunnallisesti. Valtioneuvosto päätti uudistetuista tavoitteista 14.12.2017 ja uudistetut tavoitteet astuivat voimaan 1.4.2018. Valtakunnalliset alueidenkäyttötavoitteet koskevat yhdyskuntarakennetta, liikkumista, elinympäristön laatua, luonto- ja kulttuuriperintöä sekä luonnonvarojen käyttöä ja energiahuoltoa.

Lapinkosken yleiskaavaa koskevat erityisesti seuraavat valtakunnalliset alueidenkäyttötavoitteet:

#### Terveellinen ja turvallinen elinympäristö

Varaudutaan sään ääri-ilmiöihin ja tulviin sekä ilmastonmuutoksen vaikutuksiin. Uusi rakentaminen sijoitetaan tulvavaara-alueiden ulkopuolelle tai tulvariskien hallinta varmistetaan muutoin.

7.8.2023

Ehkäistään melusta, tärinästä ja huonosta ilmanlaadusta aiheutuvia ympäristö- ja terveyshaittoja.

#### **Elinvoimainen luonto- ja kulttuuriympäristö sekä luonnonvarat**

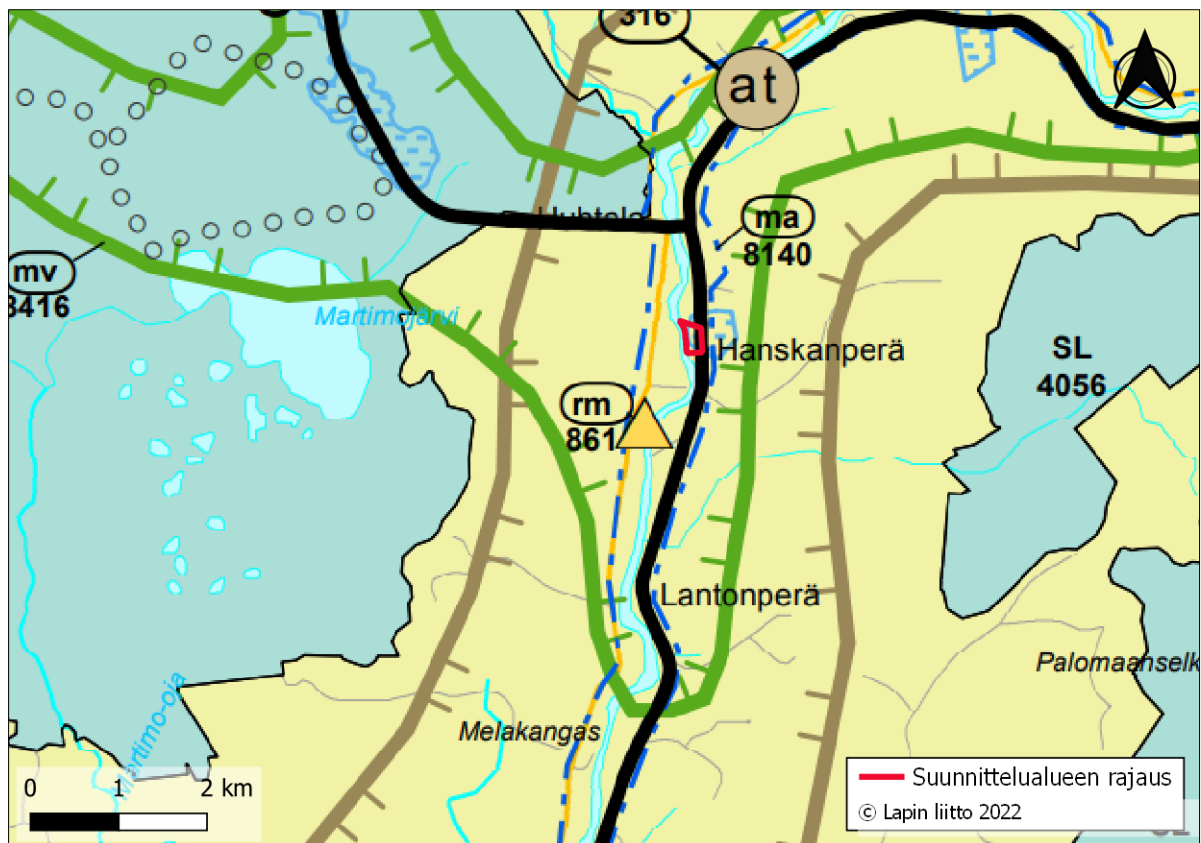
Huolehditaan valtakunnallisesti arvokkaiden kulttuuriympäristöjen ja luonnonperinnön arvojen turvaamisesta.

Edistetään luonnon monimuotoisuuden kannalta arvokkaiden alueiden ja ekologisten yhteyksien säilymistä.

Huolehditaan virkistyskäyttöön soveltuvien alueiden riittävydestä sekä viheralueverkoston jatkuvuudesta.

## **4.2 Länsi-Lapin maakuntakaava**

Simon kunta kuuluu Länsi-Lapin maakuntakaava-alueeseen. Kaava on vahvistettu ympäristöministeriössä 19.2.2014.



Kuva 2. Ote Länsi-Lapin maakuntakaavasta. Suunnittelualue on lisätty kaavan päälle. (Lähde: Lapin liitto)

7.8.2023

Lapinkosken yleiskaava-alueita koskevat maakuntakaavan merkinnät ovat:



#### **Matkailun vetovoima-alue, matkailun ja virkistyksen kehittämisen kohdealue**

Merkinnällä osoitetaan matkailun ja virkistyksen vyöhykkeitä, joihin kohdistuu alueidenkäytöllisiä kehittämistarpeita ja niiden yhteensovittamista.

*Aluetta tulee kehittää matkailupalvelukohteiden, maaseutumatkailun, palvelujen ja reitistöjen yhteistoiminnallisena kokonaisuutena alueen pääkäyttötarkoitusten kanssa yhteen sopivalla tavalla. Kulttuuriperintö-, maisema- ja luontoarvoja tulee vaalia matkailun vetovoimatekijöinä.*



#### **Tärkeä tai vedenhankintaan soveltuva pohjavesialue**

*Aluetta koskevat toimenpiteet on suunniteltava siten, että pohjaveden laatu ja määrä eivät niiden vaikutuksesta heikkene.*



#### **Kulttuuriympäristön tai maiseman vaalimisen kannalta tärkeä alue / kohde**

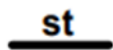
*Alueen suunnittelussa on turvattava merkittävien kulttuurihistoriallisten ja maisemallisten arvojen säilyminen.*



#### **Maaseudun kehittämisen kohdealue**

Merkinnällä osoitetaan maaseutuvyöhykkeitä, joihin kohdistuu alueidenkäytöllisiä kehittämistarpeita ja niiden yhteensovittamista.

*Alueella tulee säilyttää ja kehittää monipuolisesti maaseudun elinkeinoja, palveluja asutusta ja kulttuuriympäristöä. Pysyvän asutuksen sijoittumista tulee edistää olemassa olevaa rakennetta täydentäen.*



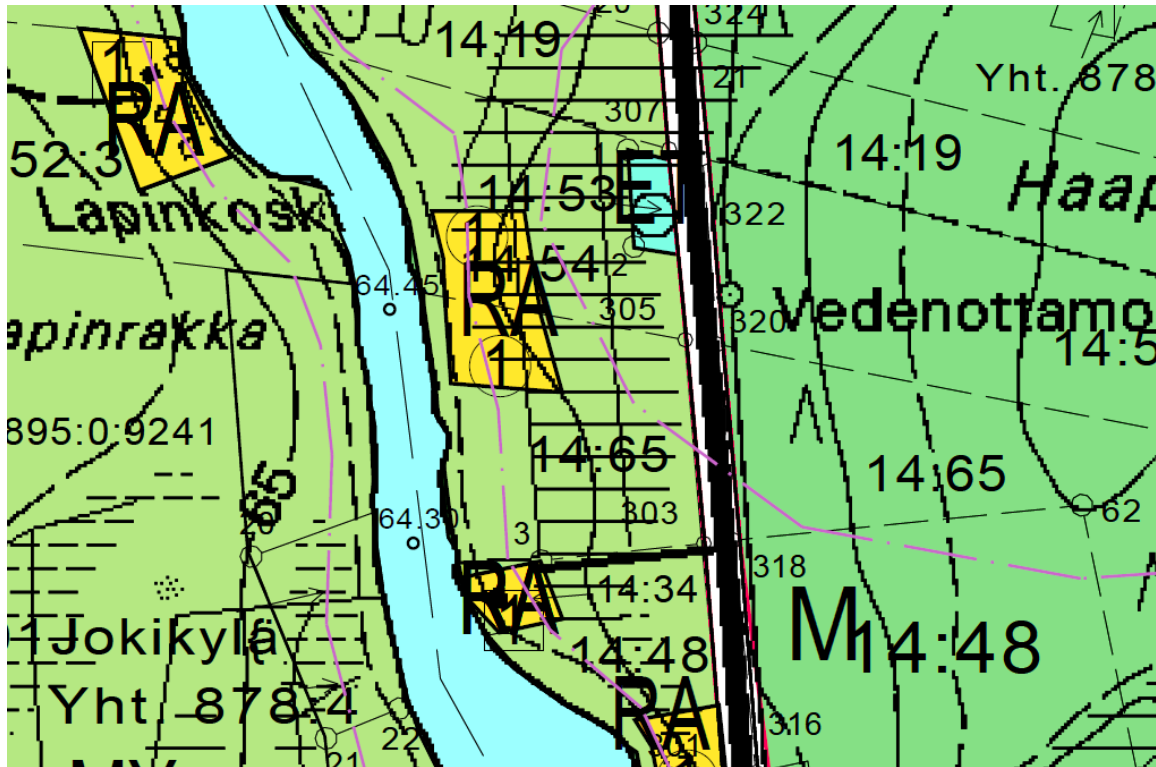
Seututie

### **4.3 Yleiskaavat**

Alueella on voimassa Simojoen yleiskaava (hyv. 24.7.2000, kuva 3). Vuonna 2000 hyväksytty Simojoen yleiskaava on kumottu 28.3.2022 muilta osin kuin Simojoen yleiskaavamuutoksen voimaantulossa rajattujen valitusten alaisten sekä takaisin valmisteluun palautettujen kiinteistöjen osalta, joihin Lapinkosken alue kuuluu. Lapinkosken alueelle voimassa olevassa yleiskaavassa on osoitettu loma-asunto-alue (RA), maa- ja metsätalousvaltainen alue, jolla on erityisiä maisema-arvoja (MY) ja yhdyskuntateknisen huollon alue (ET).

Kaavoitettavan alueen ympärillä on voimassa Simojoen yleiskaava, joka on saanut lainvoiman 28.9.2023 (kuva 4).

7.8.2023



Kuva 3. Ote Simojoen yleiskaavasta (hyv.24.7.2000) Lapinkosken kaavoitettavalta alueelta.



7.8.2023

*Vaikutuksia arvioidaan MRL 9§ ja MRA 1§ mukaisesti. Selvitysten on annettava riittävät tiedot, jotta voidaan arvioida suunnitelman toteuttamisen merkittävät välittömät ja välilliset vaikutukset:*

- 1. ihmisten elinoloihin ja elinympäristöön;*
- 2. maa- ja kallioperään, veteen, ilmaan ja ilmastoon;*
- 3. kasvi- ja eläinlajeihin, luonnon monimuotoisuuteen ja luonnonvaroihin;*
- 4. alue- ja yhdyskuntarakenteeseen, yhdyskunta- ja energiatalouteen sekä liikenteeseen;*
- 5. kaupunkikuvaan, maisemaan, kulttuuriperintöön ja rakennettuun ympäristöön;*
- 6. elinkeinoelämän toimivan kilpailun kehittymiseen.*

Vaikutusten arviointi on osa kaavaprosessia. Selvitettävät vaikutukset määrittyvät tarkemmin kaavoituksen edetessä. Vaikutuksia tarkastellaan siltä alueelta, jolla kaavalla voidaan arvioida olevan olennaisia vaikutuksia.

Simojoen yleiskaavaa laadittaessa on tehty seuraavat selvitykset, jotka koskevat myös Lapinkosken aluetta:

- Luontoselvitys (2019, FCG)
- Maiseman ja rakennetun kulttuuriympäristön selvitys (2018, FCG)
- Arkeologinen inventointi (2018, Keski-Pohjanmaan Arkeologiapalvelu)

Lapinkosken yleiskaavaa varten tullaan tekemään pohjavesiselvitys, joka sisältää maaperäkairaukset ja pohjaveden havaintoputkien asentamisen. Lapinkosken yleiskaavaa varten tehdään lisäksi selvitys kirjojokikorenon esiintymispotentiaalista kaavoitettavalla alueella (2024).

## 6 Osalliset

MRL 62 §:n mukaan osallisia ovat alueen maanomistajat ja ne, joiden asumiseen, työntekoon tai muihin oloihin kaava saattaa huomattavasti vaikuttaa. Lisäksi osallisia ovat ne viranomaiset ja yhteisöt, joiden toimialaa suunnittelussa käsitellään. Osallisella on oikeus saada tieto kaavoituksen alkamisesta, osallistua kaavan valmisteluun, arvioida kaavan vaikutuksia ja esittää kaavaluonnoksesta mielipiteensä. Kaavaehdotuksesta osallinen voi jättää kirjallisen muistutuksen. Kaavahankkeessa osallisia ovat ainakin seuraavat tahot:

- kaava-alueen kiinteistönomistajat
- ne, joiden asumiseen, työhön tai muihin oloihin valmisteilla oleva kaava saattaa huomattavasti vaikuttaa
- viranomaiset, joiden toimialaa suunnittelussa käsitellään:
  - Simon kunnan hallintokunnat ja lautakunnat
  - Lapin elinkeino-, liikenne- ja ympäristökeskus (ELY)
  - Lapin liitto

7.8.2023

- Tornionlaakson museo
- Lapin pelastuslaitos
- Paliskuntain yhdistys
- Iso Sydänmaan paliskunta

## 7 Osallistuminen ja suunniteltu aikataulu

Maankäyttö- ja rakennuslaki edellyttää, että kaavaa valmisteltaessa on oltava vuorovaikutuksessa niiden henkilöiden ja yhteisöjen kanssa, joiden oloihin tai etuihin kaava saattaa huomattavasti vaikuttaa (MRL 6§). Osallisilla on oikeus ottaa osaa kaavan valmisteluun, arvioida sen vaikutuksia ja lausua kaavasta mielipiteensä (MRL 62 §). Osallisilla ja kuntalaisilla on oikeus antaa kaavasta muistutus kaavaehdotuksen nähtävilläolonaikana. Annettuihin muistutuksiin laaditaan perustellut vastineet.

Kaavan vireilletulosta sekä kaavaehdotuksen nähtävilläolosta ilmoitetaan kunnan käytännön mukaisesti kunnan ilmoitustaululla osoitteessa Ratatie 6, paikallislehdessä sekä sähköisesti kunnan internetsivulla. Kaava-asiakirjat asetetaan niin ikään nähtäville kunnan ilmoitustaululle ja sähköisesti (MRA 32a §) kunnan internetsivulle osoitteeseen:

<https://www.simo.fi/tekniset-palvelut/kaavoitus-2/yleiskaavat/>

### **Kaavoituksen alustava aikataulu:**

#### ***Kaavoituksen vireilletulo (syksy 2023)***

Simon kunnanhallitus päätti kokouksessaan 04.09.2023 §214 käynnistää Lapinkosken kaavoituksen, kuuluttaa yleiskaavan vireilletulosta ja asettaa osallistumis- ja arviointisuunnitelma (OAS) nähtäville.

Osallistumis- ja arviointisuunnitelma pidettiin yleisesti nähtävillä **14.09.2023 – 14.10.2023** kunnan virastotalolla (os. Ratatie 6, 95200, Simo). OAS löytyy myös kunnan internetsivuilla osoitteesta <https://www.simo.fi/tekniset-palvelut/kaavoitus-2/yleiskaavat/>

Osallistumis- ja arviointisuunnitelmaan voi esittää tarkistuksia ja täydennyksiä nähtävilläolon aikana. Osallistumis- ja arviointisuunnitelman riittävyttä koskevat mielipiteet tulee toimittaa Simon kuntaan kirjallisesti (os. Simon kunta, Ratatie 6, 95200 Simo) tai sähköpostitse (os. [simon.kunta@simo.fi](mailto:simon.kunta@simo.fi)) määräaikaan mennessä.

#### ***Kaavoituksen valmisteluvaihe (kevät 2024)***

Osallisilla ja kuntalaisilla on mahdollisuus esittää mielipiteensä nähtävilläolonaikana valmisteluvaiheen aineistosta ja kaavaluonnoksesta joko kirjallisesti tai suullisesti. Kirjalliset mielipiteet on osoitettava Simon kunnalle (os. Ratatie 6, 95200 Simo tai sähköpostitse [simon.kunta@simo.fi](mailto:simon.kunta@simo.fi)) ennen nähtävilläolon päättymistä. Valmisteluvaiheen aineistosta pyydetään lausunnot viranomaisilta. Saatu palaute käsitellään koosteeksi ja lausuntoihin sekä mielipiteisiin annetaan perustellut vastineet.

#### ***Kaavan ehdotusvaihe (loppuvuosi 2024)***

Simon kunnanhallitus päättää ehdotusvaiheen aineiston asettamisesta julkisesti nähtäville vähintään 30 vrk ajaksi (MRL 65§ ja MRA 30§). Päätöksestä kuulutetaan kunnan käytännön mukaisesti.

7.8.2023

Osallisilla ja kuntalaisilla on mahdollisuus antaa nähtävilläoloaikana ehdotusvaiheen aineistosta kirjallinen muistutus. Kirjalliset muistutukset on osoitettava Simon kunnanhallitukselle (os Ratatie 6, 95200 Simo) ennen nähtävilläolon päättymistä. Ehdotusvaiheen aineistosta pyydetään lausunnot viranomaisilta. Saatu palaute käsitellään koosteeksi ja lausuntoihin annetaan perustellut vastineet.

### ***Kaavan hyväksymisvaihe (alkuvuosi 2025)***

Simon kunnanvaltuusto päättää yleiskaavan hyväksymisestä. Yleiskaavan hyväksymispäätöksestä tiedotetaan ELY-keskusta ja tiedottamista erikseen pyytäneitä sekä kunnan ilmoitustaululla ja internet-sivuilla. Yleiskaavan saatua lainvoiman siitä ilmoitetaan voimaantulokuulutuksella.

## **8 Yhteystiedot ja lisätietoja**

Yleiskaavan valmistelusta saa lisätietoja kunnan internetsivuilta osoitteesta <https://www.simo.fi/tekniset-palvelut/kaavoitus-2/yleiskaavat/> sekä seuraavilta henkilöiltä:



### **Simon kunta**

Ratatie 6, 95200 Simo

### **Sampo Mäkelä**

Rakennustarkastaja-ympäristösihteeri

Puh. 040 626 2693

sampo.makela@simo.fi

Kaavaa laativa konsultti:



### **FCG Finnish Consulting Group Oy**

Elektroniikkatie 6 (III krs.), 90590 OULU

### **Erika Brusila**

Projektipäällikkö, kaavanlaatija

puh. 041 731 3542

erika.brusila@fcg.fi